



ტესტი დაწყებითი საფეხურის მასწავლებელთათვის მათემატიკა

2013

ინსტრუქცია

ტესტი ორი ნაწილისგან შედგება – პროფესიული ცოდნა და მეთოდოლოგია და აკადემიური უნარები. ის 55 დავალებას შეიცავს. ზოგიერთ დავალებას ახლავს სავარაუდო პასუხები, ზოგიერთის პასუხი კი თქვენ თავად უნდა დანეროთ.

პასუხები აუცილებლად გადაიტანეთ პასუხების ფურცელზე, რომელიც თან ახლავს ტესტს (შესაბამისი ინსტრუქცია იხილეთ შემდეგ გვერდზე). ტესტირების შედეგი დადგინდება მხოლოდ და მხოლოდ პასუხების ფურცლის საფუძველზე.

ყურადღებით წაიკითხეთ თითოეული დავალების ინსტრუქცია, კარგად გაიაზრეთ, რა მოგეთხოვებათ დავალების შესრულებისას, და შემდეგ აირჩიეთ ან დანერეთ პასუხი.

ზოგიერთი დავალება, ერთი შეხედვით, სპეციფიკურ თეორიულ ცოდნას მოითხოვს, თუმცა, რეალურად ამ დავალებათა შესრულება სავსებით შესაძლებელია პედაგოგიურ გამოცდილებაზე დაყრდნობით.

შავი სამუშაოსათვის შეგიძლიათ გამოიყენოთ ტესტის ფურცლებზე არსებული ცარიელი ადგილები.

სამუშაოდ გეძლევათ 5 საათი.

დროის ამოწურვის შესახებ გაცნობებთ მეთვალყურე.

გისურვებთ წარმატებას!

სხვადასხვა ტიპის დავალებათა ინსტრუქციები

ტესტში წარმოდგენილი დავალებები სხვადასხვაგვარია ფორმატის თვალსაზრისით. ტესტში შეგხვდებათ:

- დავალებები არჩევითი პასუხებით;
- დავალებები ღია დაბოლოებით;
- შესაბამისობის დადგენა;
- თხზულება (ესეი).

არჩევითპასუხებიან დავალებებში პირობასა თუ შეკითხვასთან ერთად სავარაუდო პასუხებიც არის მოცემული. დავალების შესრულება გულისხმობს ოთხი სავარაუდო პასუხიდან ერთი სწორი პასუხის არჩევას.

პასუხის მონიშვნისას:

- *პასუხების ფურცელზე მოძებნეთ დავალების შესაბამისი ნომერი;*
- *ნომრის ქვეშ იპოვეთ უჯრა, რომელიც თქვენ მიერ არჩეულ პასუხს შეესაბამება;*
- *დასვით X ნიშანი ამ უჯრაში.*

თუ გსურთ პასუხების ფურცელზე მონიშნული პასუხის გადასწორება, მთლიანად გააფერადეთ უჯრა, რომელშიც დასვით X ნიშანი, ხოლო შემდეგ მონიშნეთ პასუხის ახალი ვარიანტი (დასვით X ნიშანი ახალ უჯრაში).

თითოეული არჩევითპასუხებიანი დავალება 1 ქულით ფასდება.

დავალებები ღია დაბოლოებით მოითხოვს დასმულ შეკითხვაზე პასუხის ჩამოყალიბებას, საკუთარი მსჯელობის გამყარებას სათანადო არგუმენტებით. თითოეული ღიადაბოლოიანი დავალება ფასდება სპეციალური სქემის მიხედვით. შესასრულებელი ნაბიჯების გათვალისწინებით, დავალება შეიძლება შეფასდეს 1, 2 ან მეტი ქულით. ამგვარ დავალებებზე პასუხის გასაცემად პასუხების ფურცელზე გამოყოფილია საგანგებო ადგილები.

თხზულებაში უნდა წარმოაჩინოთ თქვენი პოზიცია, მოსაზრებები შემოთავაზებული საკითხის შესახებ, კონკრეტული არგუმენტებით დაასაბუთოთ სათქმელი. თხზულების დასაწერად პასუხების ფურცელზე გამოყოფილია საგანგებო ადგილი.

თხზულების მაქსიმალური ქულაა 13.

პროფესიული ცოდნა და მეთოდოლოგია

1. ქვემოთ ჩამოთვლილთაგან რომელი შედეგი დაგარწმუნებდათ, რომ მოსწავლეს შეუძლია რიგობითი რიცხვითი სახელის გამოყენება?

- (ა) შეუძლია დაასახელოს მერამდენეა საგანთა მწკრივში მითითებული საგანი.
- (ბ) შეუძლია ჩამოთვალოს რიგობითი რიცხვითი სახელები.
- (გ) ითვლის „წინ/უკან“ მასწავლებლის მიერ მითითებული რიცხვიდან.
- (დ) ასახელებს მოცემული რიცხვის წინა და მომდევნო რიცხვებს.

2. ღვინის ქარხანაში სულ 150000 ლიტრი ღვინო ჩამოასხეს. აქედან 65000 ლიტრი მშრალი ღვინო იყო, 55000 ლიტრი – ტკბილი, ხოლო დანარჩენი – ნახევრადტკბილი. ჩამოსხმული ღვინის საერთო რაოდენობის რამდენი პროცენტის ტოლია ნახევრადტკბილი ღვინოების რაოდენობა?

- (ა) 30%
- (ბ) 25%
- (გ) 20%
- (დ) 15%

3. 1 კგ მარწყვი a ლარი ღირს. თინას 25 ლარი ჰქონდა. მან n კგ მარწყვი იყიდა. ამის შემდეგ მას r ლარი დარჩა. ჩამოთვლილთაგან რომელი ტოლობაა მართებული?

- (ა) $n = 25a + r$
- (ბ) $n = \frac{a}{25} + r$
- (გ) $n = \frac{25-r}{a}$
- (დ) $n = \frac{a}{25} - r$

4. საკოორდინატო სისტემაზე მდებარე წერტილები $A(-1; 3)$ და $B(5; 3)$ ერთმანეთის სიმეტრიულია a წრფის მიმართ. რის ტოლია იმ წერტილის კოორდინატები, რომელიც $C(4; -1)$ წერტილის სიმეტრიულია იმავე a წრფის მიმართ?

- (ა) $(-2; 3)$
- (ბ) $(10; -1)$
- (გ) $(1; 3)$
- (დ) $(0; -1)$

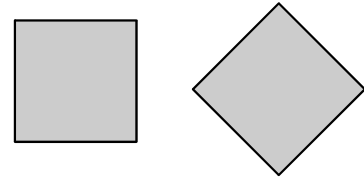
5. a და b ნატურალური რიცხვებიდან a ლუწია. ჩამოთვლილთაგან რომელი არ შეიძლება იყოს კენტი?

- (ა) $b + \frac{a}{2} + 1$
- (ბ) $2b - 1 + a$
- (გ) $3(2b + 1) + a - 1$
- (დ) $3b + \frac{2+a}{2}$

6. საოპერო გუნდში 40 მომღერალია, რომელთა 75% ქალია. იმ მომღერალთა რაოდენობა, რომელთა ასაკი 40 წელს არ აღემატება, მომღერალთა საერთო რაოდენობის 60%-ის ტოლია. გუნდის მომღერალი ქალებიდან **მინიმუმ** რამდენის ასაკი არ აღემატება 40 წელს?

- (ა) 12
- (ბ) 14
- (გ) 16
- (დ) 18

7. პირველკლასელები შეკითხვაზე: *სურათზე ერთნაირი ფიგურები ხატია თუ განსხვავებული?* – ხშირად პასუხობენ, რომ სურათზე ორი განსხვავებული ფიგურა ხატია.



ქვემოთ ჩამოთვლილთაგან რომელია ამ შეცდომის გამომწვევი მიზეზი?

I. ამ ასაკში ჯერ კიდევ არ არის ჩამოყალიბებული გეომეტრიული ფიგურების იგივეობრივად აღქმის უნარი მათი ზომისა და მდებარეობის მიუხედავად.

II. ბავშვი მიჯაჭვულია თვალსაჩინო მოცემულობას, ერთმანეთისგან მდებარეობით განსხვავებულ ერთნაირ გეომეტრიულ ფიგურებს ვერ აღიქვამს, როგორც იდენტურებს.

III. ბავშვებს ჯერ კიდევ არ აქვთ ჩამოყალიბებული სივრცითი მიმართებების გარჩევის უნარი: ვერ განარჩევენ „მარჯვნივ/მარცხნივ“, „ზემოთ/ქვემოთ“ მიმართებებს.

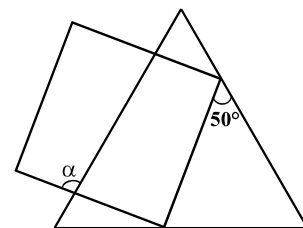
- (ა) I და II
- (ბ) II და III
- (გ) მხოლოდ I
- (დ) მხოლოდ III

8. მოცემულია ნამრავლი $2 \cdot 6 \cdot 10 \cdot 21 \cdot 22$. ქვემოთ ჩამოთვლილთაგან რომელ რიცხვზე **არ იყოფა** ეს ნამრავლი უნაშთოდ?

- (ა) 18
- (ბ) 45
- (გ) 54
- (დ) 99

9. კვადრატის ორი წვერო ტოლგვერდა სამკუთხედის გვერდებზე მდებარეობს (იხ. ნახაზი). $\alpha =$

- (ა) 95°
- (ბ) 100°
- (გ) 105°
- (დ) 110°

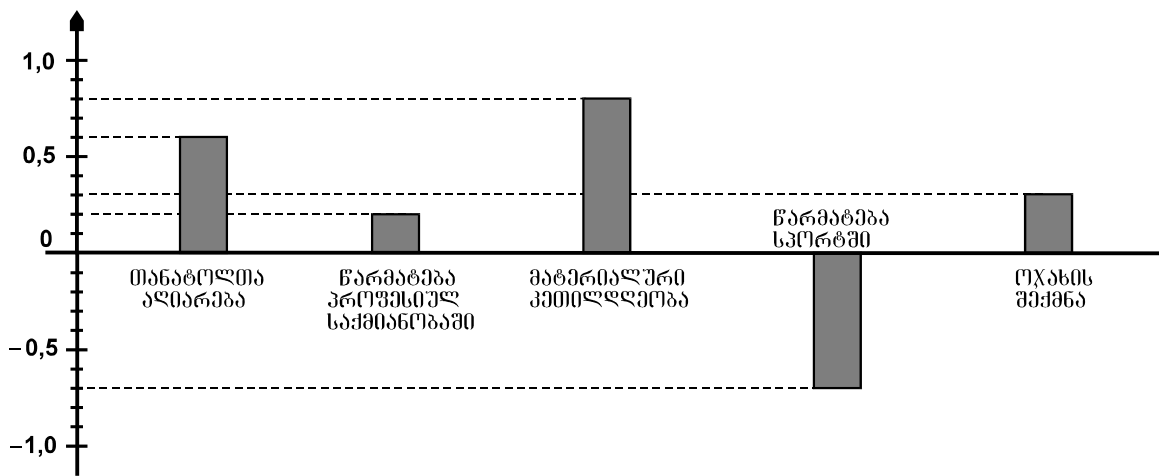


18-20 წლის სტუდენტებმა უპასუხეს მკვლევრის შეკითხვებს თავდაპირველად იმის შესახებ, **სურთ თუ არა** და, შემდეგ იმის შესახებ, **შეუძლიათ თუ არა**:

- თანატოლთა მხრიდან აღიარების მოპოვება
- წარმატების მიღწევა პროფესიულ საქმიანობაში
- მატერიალური კეთილდღეობის მიღწევა
- წარმატების მიღწევა სპორტში
- ოჯახის შექმნა

პასუხები: „მსურს“, „შემიძლია“ ფასდებოდა 1 ქულით, ხოლო პასუხები „არ მსურს“, „არ შემიძლია“ – 0 ქულით.

სვეტოვან დიაგრამაზე წარმოდგენილია პირველ და მეორე შეფასებათა ქულებს შორის სხვაობათა საშუალო მნიშვნელობები.



მოცემული დიაგრამის მიხედვით უპასუხეთ შემდეგ ორ შეკითხვას:

10. ქვემოთ ჩამოთვლილთაგან ცხოვრების რომელ სფეროშია სხვაობა სურვილსა და შესაძლებლობას შორის 0,3-ის ტოლი?

- თანატოლთა მხრიდან აღიარება
- წარმატება პროფესიულ საქმიანობაში
- მატერიალური კეთილდღეობა
- ოჯახის შექმნა

11. ცხოვრების ამა თუ იმ სფეროში სურვილსა და შესაძლებლობას შორის 0,5 ქულაზე მეტი სხვაობა სტუდენტებში შინაგანი დაძაბულობის განცდაზე მიუთითებს. ქვემოთ ჩამოთვლილთაგან ცხოვრების რომელ სფეროებთან დაკავშირებით აქვთ სტუდენტებს ეს განცდა?

- მატერიალური კეთილდღეობა და წარმატება პროფესიულ საქმიანობაში
- თანატოლთა მხრიდან აღიარება და მატერიალური კეთილდღეობა
- წარმატება სპორტში და თანატოლთა მხრიდან აღიარება
- წარმატება პროფესიულ საქმიანობაში და სპორტში

12. თუ x , y და z ერთმანეთისაგან განსხვავებული, 10-ზე ნაკლები ნატურალური რიცხვებია, მაშინ $\frac{x}{y} - 3z$ გამოსახულების უდიდესი მნიშვნელობაა:

- (ა) 3
- (ბ) 4
- (გ) 5
- (დ) 6

13. მასწავლებელმა მოსწავლეებს აუხსნა, რომ 1 კუბ. დმ მოცულობის საზომი ისეთი ერთეულია, რომელიც ტოლია იმ კუბის მოცულობისა, რომლის წიბოს სიგრძეა 1 დმ. ამის შემდეგ მან ერთ-ერთ მოსწავლეს სთხოვა, გაერკვია, თუ რისი ტოლი იქნება იმ მართკუთხა პარალელებიპედის მოცულობა, რომლის სიგრძეა 3 დმ, სიგანე – 2 დმ, ხოლო სიმაღლე – 4 დმ. მოსწავლემ უპასუხა, რომ მოცულობა 3 დმ + 2 დმ + 4 დმ = 9 კუბ. დმ-ის ტოლია. ჩამოთვლილთაგან რომელ შემთხვევაში იყო მასწავლებლის რეაქცია ამ პასუხზე ყველაზე ადეკვატური?

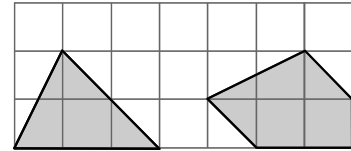
- (ა) მოსწავლეს უთხრა, რომ მართკუთხა პარალელებიპედის მოცულობის გამოსათვლელი ფორმულაა $V = abh$ და ამიტომ სწორი პასუხია $3 \cdot 2 \cdot 4 = 24$ კუბ. დმ.
- (ბ) მოსწავლეს 1 დმ წიბოს სიგრძის კუბებისგან ააწყობინა 3 დმ სიგრძის, 2 დმ სიგანის და 4 დმ სიმაღლის მქონე მართკუთხა პარალელებიპედი, დაათვლევინა გამოყენებული კუბების რაოდენობა და ასე გაარკვევინა, რომ ამ მართკუთხა პარალელებიპედის მოცულობა 24 კუბ. დმ-ის ტოლია.
- (გ) მოსწავლეს დაფაზე დაუხაზა მართკუთხა პარალელებიპედი და უთხრა მას, რომ რაკი მართკუთხა პარალელებიპედის სიგრძეა 3 დმ, სიგანე – 2 დმ, ხოლო სიმაღლე – 4 დმ, ამიტომ ამ პარალელებიპედში ჩაეტევა $3 \cdot 2 \cdot 4 = 24$ ცალი 1 დმ სიგრძის წიბოს მქონე კუბი, შესაბამისად, მართკუთხა პარალელებიპედის მოცულობა 24 კუბ. დმ-ის ტოლია.
- (დ) მოსწავლეს დაახაზვინა 3 დმ სიგრძისა და 2 დმ სიგანის მართკუთხედი და გამოათვლევინა მისი ფართობი. შემდეგ მართკუთხა პარალელებიპედის მოცულობის გამოსათვლელად მიღებული სიდიდე გაამრავლებინა სიმაღლეზე – 6 კვ. დმ \cdot 4 დმ = 24 კუბ. დმ.

14. ექიმმა პაციენტს A, B, C და D მედიკამენტები დაუნიშნა. A მედიკამენტი მან მხოლოდ მაშინ უნდა მიიღოს, როდესაც B მედიკამენტის მიღების შემდეგ, სულ მცირე, 3 საათია გასული, D მედიკამენტი კი C-ს მიღებიდან საათნახევრის ან მეტი დროის გასვლის შემდეგ შეიძლება მიიღოს. პაციენტმა C მედიკამენტი დილის 8 საათზე მიიღო, B მედიკამენტი კი – ორი საათის შემდეგ.

აღნიშნული წესების თანახმად, კიდევ რომელი მედიკამენტის მიღება შეუძლია პაციენტს 11 საათსა და 30 წუთამდე?

- (ა) A მედიკამენტისა და D მედიკამენტისა
- (ბ) არც A მედიკამენტის და არც D მედიკამენტის
- (გ) მხოლოდ A მედიკამენტის
- (დ) მხოლოდ D მედიკამენტის

15. სამკუთხედის და ხუთკუთხედის ყველა წვერო იმ ბადის კვანძებს ემთხვევა, რომლის თითოეული უჯრედი კვადრატია (იხ. ნახაზი).



სამკუთხედის პერიმეტრია მეტი თუ ხუთკუთხედის?

- (ა) სამკუთხედის
- (ბ) ხუთკუთხედის
- (გ) სამკუთხედისა და ხუთკუთხედის პერიმეტრები ერთმანეთის ტოლია
- (დ) ამის დასადგენად მონაცემები არ არის საკმარისი

16. ელენე სავარჯიშოდ წასვლას აპირებს, რისთვისაც მან შარვალი, მაისური და საწვიმარი უნდა შეარჩიოს. ელენეს აქვს თეთრი, წითელი და ლურჯი ფერის თითო შარვალი, თეთრი და ყვითელი ფერის თითო მაისური, აგრეთვე ლურჯი, წითელი და ყვითელი ფერის თითო საწვიმარი. ელენე არასოდეს იცვამს ერთი და იმავე ფერის შარვალს და საწვიმარს. შარვლის, მაისურისა და საწვიმრის შეხამების რამდენი შესაძლო ვარიანტი აქვს ელენეს?

- (ა) 13
- (ბ) 14
- (გ) 15
- (დ) 16

17. დიზაინერმა დეკორაციის შესაქმნელად კუბის, სფეროსა და კონუსის ფორმებიდან ერთ-ერთი მაინც გამოიყენა. ამასთანავე, მოცემულია 3 პირობა:

I. თუ დიზაინერმა გამოიყენა კუბის ფორმა და არ გამოიყენა სფეროს ფორმა, მაშინ მან კონუსის ფორმაც გამოიყენა.

II. მხოლოდ კონუსის ფორმას დიზაინერი არასდროს იყენებს.

III. დიზაინერი არასდროს იყენებს ერთად კუბის და კონუსის ფორმებს.

ქვემოთ ჩამოთვლილთაგან რომელი ფორმა გამოიყენა დიზაინერმა აუცილებლად?

- (ა) კუბის
- (ბ) სფეროს
- (გ) კონუსის
- (დ) არც ერთის

18. ველოსიპედისტმა დღის პირველ ნახევარში გასავლელი მანძილის ნახევარი გაიარა, ხოლო დღის მეორე ნახევარში – მესამედი. ამის შემდეგ მას გასავლელი დარჩა კიდევ 4 კმ. ჩამოთვლილთაგან რომელი გამოსახულება გვიჩვენებს, თუ რამდენი კილომეტრი ჰქონია სულ გასავლელი ველოსიპედისტს?

- (ა) $\frac{1}{2} + \frac{1}{3} + 4$
- (ბ) $4 \cdot \left(1 + \frac{1}{2} + \frac{1}{3}\right)$
- (გ) $4 + 1 : \left(\frac{1}{2} - \frac{1}{3}\right)$
- (დ) $4 : \left(1 - \frac{1}{2} - \frac{1}{3}\right)$

19. ტურისტი, რომელიც ნავით მოგზაურობდა, მდინარის დინების საწინააღმდეგოდ საშუალოდ 10 კმ/სთ სიჩქარით მოძრაობდა. უკან მან იგივე მანძილი 20 კმ/სთ საშუალო სიჩქარით გაიარა და 18 წუთით ნაკლები დრო დახარჯა. სულ რა მანძილი გაუვლია ტურისტს?

- (ა) 9 კმ
- (ბ) 12 კმ
- (გ) 15 კმ
- (დ) 18 კმ

20. a და b რიცხვების შესაბამის წერტილებს შორის მანძილი რიცხვთა ღერძზე 10 ერთეულის ტოლია. ქვემოთ ჩამოთვლილთაგან რომელი ტოლობაა **შეუძლებელი**?

- (ა) $a - b = 5$
- (ბ) $a + b = -5$
- (გ) $a - b = 10$
- (დ) $a - b = -10$

21. მასწავლებელმა მოსწავლეებს დაურიგა მუყაოსგან გამოჭრილი ფიგურები: ტოლი სამკუთხედები, კვადრატები და წრეები (ორ-ორი ცალი). მოცემულია მასწავლებლის შემდეგი ინსტრუქციები:

- I. რა ფიგურაა ეს?
- II. ერთნაირი ფიგურები დაალაგეთ ერთად
- III. მაჩვენე სამკუთხედი

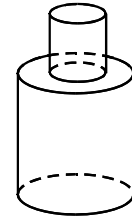
ქვემოთ ჩამოთვლილთაგან რომელ შემთხვევაში დალაგებული მასწავლებლის ინსტრუქციები მარტივიდან რთულისკენ?

- (ა) II, III, I
- (ბ) III, I, II
- (გ) I, II, III
- (დ) II, I, III

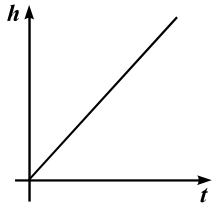
22. კუბის ფორმის ყუთი, რომლის სიგრძე, სიგანე და სიმაღლე 15 სმ-ის ტოლია, გაავსეს ერთმანეთზე მჭიდროდ დაწყობილი ერთნაირი ფილებით. სულ ჩაეტია 40 ცალი ფილა. სულ რამდენი ცალი ასეთი ფილა ჩაეტევა მართკუთხა პარალელებიპედის ფორმის ყუთში, რომლის სიგრძეა 60 სმ, სიგანე – 30 სმ, სიმაღლე – 45 სმ?

- (ა) 320
- (ბ) 640
- (გ) 900
- (დ) 960

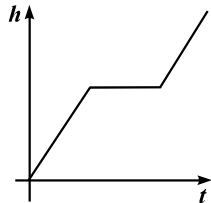
23. ცარიელ ცისტერნას, რომელსაც ნახაზზე მოცემული ფიგურის ფორმა აქვს, ავსებენ წყლით. ცისტერნაში დროის ტოლ შუალედებში ერთი და იმავე რაოდენობის წყალი ჩაედინება.



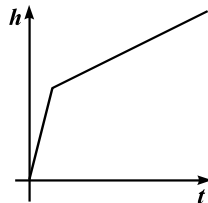
ქვემოთ მოცემული დიაგრამებიდან რომელზეა წარმოდგენილი, თუ როგორ იცვლებოდა ამ ცისტერნაში წყლის h დონე t დროის მიხედვით?



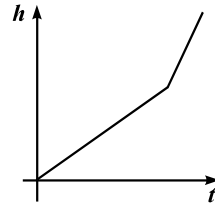
(ა)



(ბ)



(გ)



(დ)

24. აგრარულმა ფირმამ მარცვლეულის მოსავალი სამი ნაკვეთიდან აიღო. პირველი ნაკვეთიდან 25%-ით ნაკლები მარცვლეული აიღეს, ვიდრე მეორიდან.

მოცემულია ორი პირობა:

I. მესამე ნაკვეთიდან 20%-ით ნაკლები მარცვლეული აიღეს, ვიდრე პირველი და მეორე ნაკვეთიდან ერთად.

II. მესამე ნაკვეთიდან 40 ტონით მეტი მარცვლეული აიღეს, ვიდრე მეორიდან.

იმის გასარკვევად, თუ სულ რა რაოდენობის მარცვლეული აიღო ფირმამ:

(ა) I პირობა საკმარისია, II კი – არა

(ბ) II პირობა საკმარისია, I კი – არა

(გ) I და II პირობა ერთად საკმარისია, ცალ-ცალკე არც ერთი არ არის საკმარისი

(დ) საკმარისია ცალ-ცალკე როგორც I, ასევე, II პირობა

(ე) მოცემული პირობები არ არის საკმარისი

25. ყოველი მეოთხე წელი ნაკიანია და იგი 366 დღე-ღამისგან შედგება. რომელიღაც წლის 12 იანვარი სამშაბათი იყო.

მოცემულია ორი პირობა:

I. ეს წელი არ იყო ნაკიანი.

II. ამ წლის მომდევნო წელი იყო ნაკიანი.

იმის გასარკვევად, თუ მოცემული წლის რა დღე იყო 26 მაისი:

(ა) I პირობა საკმარისია, II კი – არა

(ბ) II პირობა საკმარისია, I კი – არა

(გ) I და II პირობა ერთად საკმარისია, ცალ-ცალკე არც ერთი არ არის საკმარისი

(დ) საკმარისია ცალ-ცალკე როგორც I, ასევე, II პირობა

(ე) მოცემული პირობები არ არის საკმარისი

26. მოსწავლეები გამოჰკითხეს, თუ **A**, **B** და **C** მსახიობებიდან რომელი მოსწონთ ყველაზე მეტად. სულ გამოიკითხა 300 მოსწავლე, რომელთაგან თითოეულმა დაასახელა თითო მსახიობი.

მოცემულია ორი პირობა:

I. **A** მსახიობი დაასახელა მოსწავლეთა 20%-ზე ნაკლებმა.

II. მოსწავლეთა რაოდენობა, რომლებმაც დაასახელეს **B** მსახიობი, 10-ით აღემატებოდა იმ მოსწავლეთა რაოდენობას, რომლებმაც დაასახელეს **C** მსახიობი.

იმის გასარკვევად, მოსწონს თუ არა **B** მსახიობი გამოკითხულ მოსწავლეთა ნახევარზე მეტს:

(ა) I პირობა საკმარისია, II კი – არა

(ბ) II პირობა საკმარისია, I კი – არა

(გ) I და II პირობა ერთად საკმარისია, ცალ-ცალკე არც ერთი არ არის საკმარისი

(დ) საკმარისია ცალ-ცალკე როგორც I, ასევე, II პირობა

(ე) მოცემული პირობები არ არის საკმარისი

27. მოცემულია მართი პრიზმა და მის შესახებ ორი პირობა:

I. ამ პრიზმის წიბოების რაოდენობა 12-ით მეტია წახნაგების რაოდენობაზე.

II. ამ პრიზმის წიბოების რაოდენობა 1,5-ჯერ მეტია წვეროების რაოდენობაზე.

იმისათვის, რომ გავარკვიოთ რამდენი წვერო აქვს ამ პრიზმას:

(ა) I პირობა საკმარისია, II კი – არა

(ბ) II პირობა საკმარისია, I კი – არა

(გ) I და II პირობა ერთად საკმარისია, ცალ-ცალკე არც ერთი არ არის საკმარისი

(დ) საკმარისია ცალ-ცალკე როგორც I, ასევე, II პირობა

(ე) მოცემული პირობები არ არის საკმარისი

33. მოსწავლეებმა შემდეგი სამუშაო შეასრულეს:

1) გამოთვალეთ: I. $7\frac{1}{6} - 2\frac{5}{12}$; II. $5\frac{3}{8} \cdot 4$; III. $21\frac{1}{3} : 5$.

2) სპორტულ მაღაზიაში ფეხბურთის ბურთი იმდენივე ღირდა, რამდენიც 3 ცალი ხელბურთისა და 2 ცალი წყალბურთის ბურთი ერთად. 1 ცალი ფეხბურთისა და 2 ცალი ხელბურთის ბურთი ერთად კი იმდენივე ღირდა, რამდენიც – 10 ცალი წყალბურთის ბურთი. რამდენი ცალი ხელბურთის ბურთის ღირებულების ტოლია 4 ცალი ფეხბურთის ბურთის ღირებულება?

3) 36 სმ სიგრძისა და 24 სმ სიგანის მართკუთხედი დაჭრეს 4 სმ სიგრძის მქონე კვადრატებად და ერთმანეთის მიყოლებით ერთ ზოლად დააწყვეს.

რა სიგრძის ზოლი მიიღება?

ერთ-ერთი მოსწავლის ნამუშევარი ასეთი იყო:

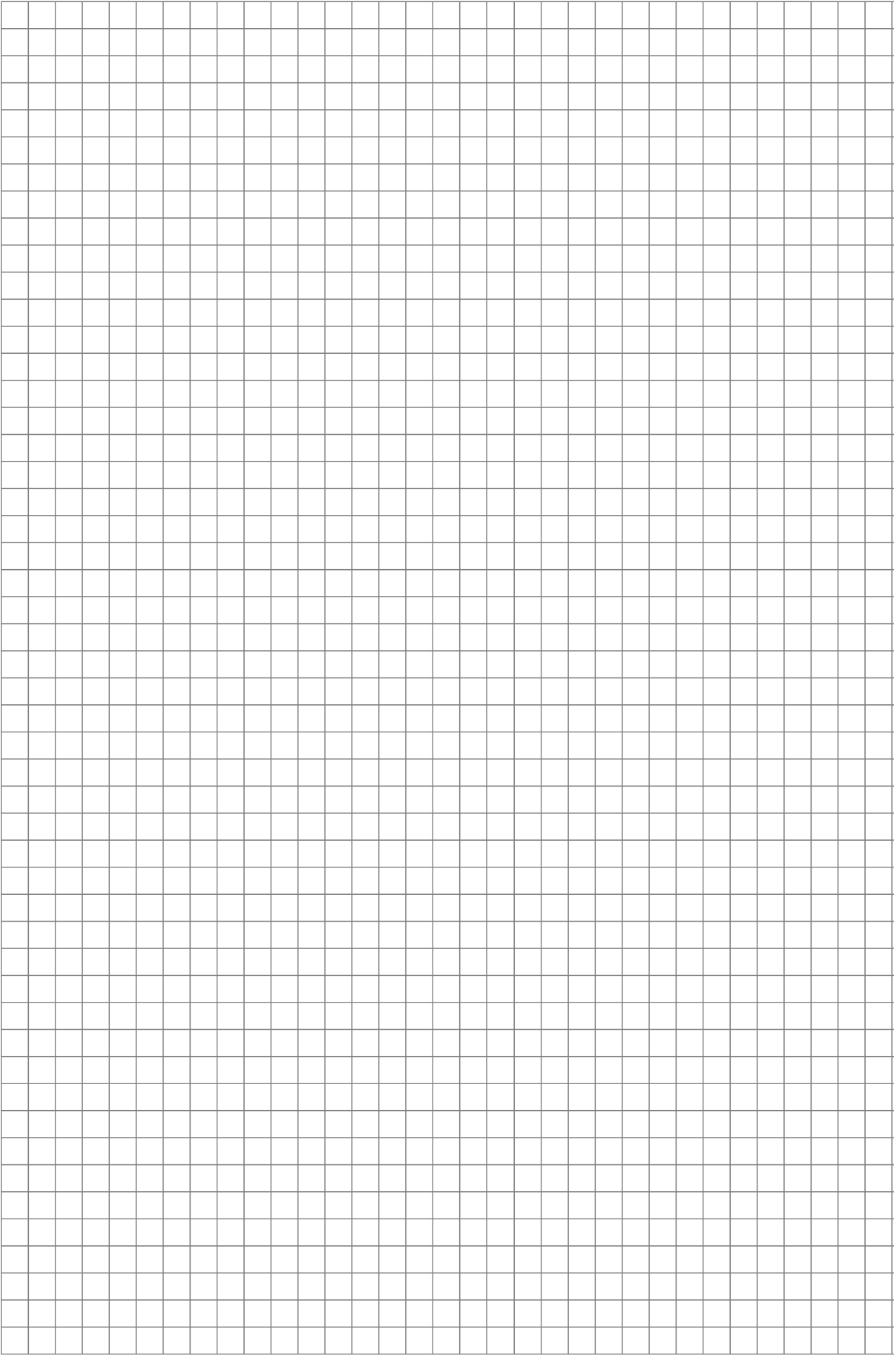
1) I. $7\frac{1}{6} - 2\frac{5}{12} = 6\frac{13}{12} - 2\frac{5}{12} = 4\frac{8}{12} = 4\frac{2}{3}$
 II. $5\frac{3}{8} \cdot 4 = 20\frac{3}{2} = \frac{43}{2}$
 III. $21\frac{1}{3} : 5 = 20\frac{4}{3} : 5 = 5\frac{4}{15}$

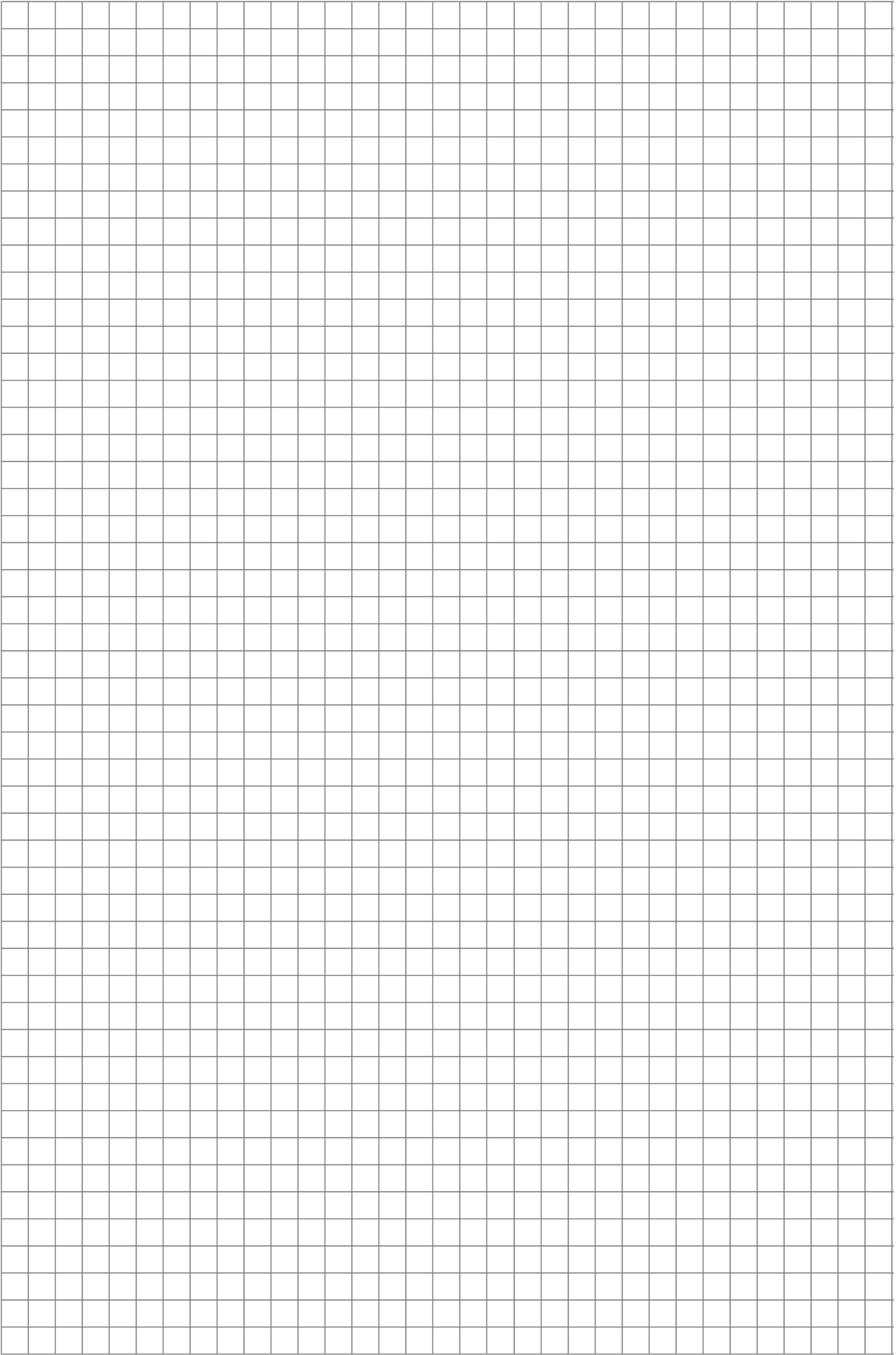
2) 1 ფეხ. = 3 ხელ. + 2 წყალ.
 1 ფეხ. + 2 ხელ. = 10 წყალ.
 3 ხელ. + 2 წყალ. + 2 ხელ. = 10 წყალ.
 3 ხელ. = 6 წყალ.
 1 ხელ. = 2 წყალ.
 4 ფეხ. = 12 ხელ. + 8 წყალ. = 12 ხელ. + 4 ხელ. = 16 ხელ.
 პასუხი: 16-მ.

3) $36 : 4 = 9$, $9 \cdot 24 = 206$. მოიჭრა 206 და 6სმ სიგრძის ზოლი.

- მიუთითეთ მოსწავლის მიერ დაშვებული თითოეული შეცდომა და ჩაწერეთ შესწორებული სახით (მოსწავლისთვის გასაგებ ენაზე);
- ეროვნული სასწავლო გეგმის მიხედვით V-VI კლასებში მოსწავლე ფასდება ათქულიანი სისტემით. რამდენი ქულით შეაფასებდით მოსწავლეს ამ ნამუშევრის მიხედვით? პასუხი დაასაბუთეთ.

(მაქსიმალური ქულა – 4)





კითხვისა და წერის სწავლება

34. გაეცანით I კლასის მოსწავლეებისთვის განკუთვნილ დავალებებს:

I. ჩასვი გამოტოვებული ასო:



მ-ე



ქუ-ი

II. ჩაწერე ცხოველის სახელი:



--	--	--	--	--



--	--	--	--	--	--

III. წაიკითხე სიტყვები და შეაერთე ისრებით შესაბამის ნახატთან:



ბარი

ბალი

მასწავლებლის მიზანია, ბავშვებმა ისწავლონ, რომ ასო-ბგერას სიტყვების განმასხვავებელი ფუნქცია აქვს. რომელი დავალება დაეხმარება მასწავლებელს ამ მიზნის მისაღწევად?

- (ა) I და II
- (ბ) II და III
- (გ) მხოლოდ II
- (დ) მხოლოდ III

35. კითხვის სირთულეების პრევენციისათვის მნიშვნელოვანია სკოლამდელ ასაკში ბავშვის იმ უნარების განვითარებაზე ზრუნვა, რომლებიც კითხვისათვის მზაობას განაპირობებს. ქვემოთ ჩამოთვლილთაგან რომელი უნარის განვითარებაა ადეკვატური და მიზანშეწონილი სკოლამდელ ასაკში?

- (ა) ბგერების სწორად გამოთქმა, ასოების გამოწერა და სიტყვების უშეცდომოდ ჩაწერა
- (ბ) ასო-ბგერითი მიმართებების დასწავლა და ასოებისგან სიტყვების აწყობა
- (გ) სიტყვის ბგერითი შემადგენლობის გარჩევა და ლექსიკური მარაგის გამდიდრება
- (დ) ასოებისგან სიტყვების და სიტყვებისგან მარტივი წინადადებების აწყობა

36. ქვემოთ მოცემულია აქტივობები, რომელთაც მასწავლებლები ხშირად იყენებენ ახალი ტექსტის შესწავლის დროს. რომელი აქტივობის შესრულება გაუჭირდებათ მოსწავლეებს დამოუკიდებლად ან დასჭირდებათ მასწავლებლის დახმარება?

- (ა) მასწავლებელი უკითხავს მოსწავლეებს დაუსრულებელ ტექსტს და სთხოვს, გამოთქვან ვარაუდი, თუ როგორ შეიძლება დასრულდეს ტექსტში მოთხრობილი ამბავი.
- (ბ) მოსწავლეები კითხულობენ ტექსტის სათაურს, ათვალიერებენ ილუსტრაციებს და გამოთქვამენ ვარაუდს ტექსტში მოთხრობილი ამბის შესახებ.
- (გ) მოსწავლეები კითხულობენ ტექსტს, გამოყოფენ მათთვის უცნობ სიტყვებს და ამ სიტყვების გამოყენებით შეადგენენ წინადადებებს.
- (დ) მასწავლებელი მიუთითებს თემას წაკითხული ტექსტიდან, მოსწავლეებმა უნდა იპოვონ ტექსტში ის ადგილი, სადაც ეს თემაა განხილული.

37. წერა-კითხვის სწავლებისას მასწავლებლები ხშირად იყენებენ „დღიურის წერის“ მეთოდს – ბავშვები შესასწავლი თემის შესახებ საკუთარ იდეებსა და აზრებს წერენ დღიურებში, რომლებიც მასწავლებლის მიერ არ მოწმდება.

ქვემოთ მოცემულია ინფორმაცია მოსწავლეთა შესახებ. რომელი მოსწავლისთვის იქნება აღნიშნული მეთოდი ყველაზე მოსახერხებელი საკუთარი შესაძლებლობების გამოსავლენად?

- (ა) გიორგისთვის – ის მგრძობიარეა სხვათა განწყობებისა და განცდების მიმართ, შეუძლია სხვათა ქცევის მოტივების გამოცნობა.
- (ბ) ანასთვის – ის ჩუმი და ჩაფიქრებული ბავშვია, კარგი ინტუიცია აქვს და საკმაოდ დამოუკიდებელია.
- (გ) ანდროსთვის – მას უყვარს ლოგიკური მსჯელობა და ფიქრი, კარგად იგებს და აღიქვამს სქემებს.
- (დ) მაიასთვის – ის ადვილად იგებს სიტყვის მნიშვნელობებს და მოსწონს სიტყვებით თამაში.

38. ქვემოთ ჩამოთვლილთაგან რომელი გამოადგება მასწავლებელს ყველაზე ნაკლებად იმის დასადგენად, რომ მოსწავლემ გაიაზრა წაკითხული ტექსტი?

- (ა) მოსწავლე საკუთარი სიტყვებით გადმოსცემს ტექსტის ძირითად აზრს.
- (ბ) მოსწავლე განმარტავს ტექსტში მოცემულ ძირითად საკითხებს.
- (გ) მოსწავლეს მოჰყავს ტექსტში დასმული პრობლემის შესაბამისი მაგალითები.
- (დ) მოსწავლე ტექსტის შინაარსს გადმოსცემს ტექსტის ლექსიკის გამოყენებით.

39. მასწავლებელმა II კლასის მოსწავლეთა კითხვის უნარის გასაუმჯობესებლად ერთი სემესტრის განმავლობაში ახალი მეთოდის გამოყენება სცადა. სემესტრის ბოლოს ჩატარებული ტესტირების საფუძველზე დაასკვნა, რომ **ახალმა მეთოდმა მნიშვნელოვნად გააუმჯობესა მოსწავლეთა კითხვის უნარი.**

გაეცანით ქვემოთ მოცემულ პირობებს:

- I. კითხვის უნარის შეფასება ახალი მეთოდით მუშაობის დაწყებამდე და მეთოდის გამოყენების შემდეგ.
- II. პარალელურ II კლასში (სადაც ისევ ძველი მეთოდით მუშაობდა მასწავლებელი) კითხვის უნარის შეფასება სემესტრის დასაწყისში და სემესტრის ბოლოს და სამიზნე კლასის შედეგებთან შედარება.
- III. მოსწავლეების მშობლების გაფრთხილება, რომ აღნიშნული სემესტრის განმავლობაში გაეკონტროლებინათ შვილების საშინაო დავალებები.

ამ პირობათაგან რომლის განხორციელება იყო საჭირო, რომ მასწავლებელს აღნიშნული დასკვნის გამოტანის საფუძველი ჰქონოდა?

- (ა) მხოლოდ I
- (ბ) მხოლოდ II
- (გ) I და II
- (დ) I და III

40. ტექსტზე მუშაობის ერთ-ერთი მეთოდი – „მოზაიკა“ – გულისხმობს მოსწავლეების განაწილებას ჯგუფებში. თითოეულ მონაწილეს მასწავლებელი სამუშაოდ აძლევს ტექსტის გარკვეულ მონაკვეთს, რომლის შინაარსის „ექსპერტიც“ ხდება მოსწავლე. შემდეგ სხვადასხვა ჯგუფის წევრები, რომლებიც შეისწავლიან ერთსა და იმავე ფრაგმენტს, ხვდებიან ერთმანეთს „ექსპერტთა ჯგუფებში“ საკუთარი ფრაგმენტის განსახილველად. ექსპერტულ ჯგუფებში მონაწილეები მსჯელობენ ამ ფრაგმენტის შინაარსის შესახებ. შემდეგ დაბრუნდებიან საწყის ჯგუფებში და გააცნობენ „კოლეგებს“ საკუთარი ფრაგმენტის შინაარსს.

ქვემოთ ჩამოთვლილთაგან რომელი უნარის განვითარებას უწყობს ეს მეთოდი ყველაზე ნაკლებად ხელს?

- (ა) თანატოლების აზრის მოსმენისა და გაზიარების
- (ბ) ინდივიდუალური პასუხისმგებლობის ჩამოყალიბების
- (გ) მთლიანი ტექსტის ინდივიდუალურად დამუშავების
- (დ) ტექსტის გააზრებაში სხვებისთვის დახმარების გაწევის

41. ქვემოთ მოცემულია რეკომენდაციები კითხვის სწავლებასთან დაკავშირებით. რომელი რეკომენდაცია შეესაბამება კითხვის სწავლების დაბალანსებულ მიდგომას?

- (ა) ძირითადი ყურადღება მიმართული უნდა იყოს კითხვაში პრობლემების მქონე ბავშვების მიერ სიტყვებში ბგერების გარჩევისა და დეკოდირების ჩვევის ათვისებაზე.
- (ბ) გრაფემის ფონემად დეკოდირების ჩვევის შემუშავება ბავშვისთვის საინტერესო, შინაარსიან მასალაზე დაყრდნობით უნდა ხდებოდეს.
- (გ) მთავარია სიტყვის მნიშვნელობის გაგება, რომლის საფუძველზეც მოხდება სიტყვისა და მასში შემავალი ბგერითი შეთანხმებების ცნობა.
- (დ) დამწერლობის ანბანური სისტემის მქონე ენაში კითხვის ათვისება მიზანშეწონილია ასო-ბგერითი შესატყვისობის პირდაპირი სწავლებით.

42. მასწავლებლის მიზანია I კლასის მოსწავლეებს განუვითაროს ფონემების გაცნობიერების უნარი. ქვემოთ ჩამოთვლილთაგან რომელი დავალება გამოადგება მას ამ მიზნისთვის?

- (ა) მასწავლებელი ასახელებს ბგერებს, მოსწავლეებმა უნდა მოძებნონ ამ ბგერების შესატყვისი ასოები პლაკატზე.
- (ბ) მასწავლებელი სთხოვს მოსწავლეებს, სიტყვაში ერთი ბგერა შეცვალონ ისე, რომ სხვა სიტყვა გამოვიდეს.
- (გ) მასწავლებელი დაფაზე წერს სიტყვას და სთხოვს მოსწავლეებს, ააწყონ ეს სიტყვა მოძრავი ანბანის გამოყენებით.
- (დ) მასწავლებელი სთხოვს მოსწავლეებს, მასთან ერთად ხმამაღლა და გარკვევით „გაახმოვანონ“ ანბანის ასოები.

43. ზოგიერთი მეცნიერის აზრით, პირველი წლის ბოლოს კითხვის სწავლაში წარმატების წინასწარმეტყველება შესაძლებელია ბგერებისა და მარცვლების სიტყვაში გაერთიანების უნარის მიხედვით. კითხვის სწავლების რომელი მიდგომის სასარგებლოდ მეთყველებს აღნიშნული ფაქტი?

- (ა) აღმავალი მოდელის, რომლის მიხედვითაც ინფორმაციის გარდაქმნა მიმდინარეობს ქვემოდან ზემოთ, ნაწილიდან (ასო-ბგერიდან) მთელისკენ (სიტყვისკენ).
- (ბ) აღმავალი მოდელის, რომლის მიხედვითაც კითხვის სწავლება კონტექსტზე დაყრდნობით სიტყვის გამოცნობის სტრატეგიით უნდა განხორციელდეს.
- (გ) დაღმავალი მოდელის, რომლის მიხედვითაც სიტყვის და მასში შემავალი ბგერების ცნობა სიტყვის მნიშვნელობის საფუძველზე უნდა მოხდეს.
- (დ) დაღმავალი მოდელის, რომლის მიხედვითაც კითხვის სწავლება ასოებსა და მათ ბგერით შესატყვისებს შორის კავშირის დამყარების ჩვევის გამომუშავებაა.

44. ანა წერისას ხშირად უშვებს შეცდომებს, აკლებს ან ამატებს ასოებს სიტყვაში. აღწერეთ აქტივობა, რომელიც დაეხმარება ანას ამ პრობლემის დაძლევაში და თან საშუალებას მისცემს, თავად აღმოაჩინოს და გაასწოროს საკუთარი შეცდომები.

წაკითხეთ IV კლასის მოსწავლეებისთვის განკუთვნილი ტექსტი, შეასრულეთ 45-ე, 46-ე და 47-ე დავალებები.

ადამიანს უძველესი დროიდან აინტერესებდა, როგორ ფრენენ ჩიტები. ბერძნული მითის მიხედვით, პირველად ჰაერში დედალოსი და იკაროსი აფრინდნენ. მათ ბუმბულისა და ცვილის ფრთები გაუკეთებიათ, მაგრამ მზესთან ახლოს მისულან და ორივე ძირს დანარცხებულა... გამომგონებლები ფრთებს ხან ველოსიპედს უმაგრებდნენ, ხან ურმებს, თუმცა, მიწას ვერავინ ასცდა. 1850 წელს მეცნიერმა ჯორჯ კელიმ გამოიგონა მანქანა, რომლითაც ის გორაკიდან ეშვებოდა და შემდეგ ქარის საშუალებით ჰაერში აღიოდა. ჯორჯის მანქანა მხოლოდ ქარიან ამინდში დაფრინავდა. ფელიქს დიუ ტამპლმა ახალი მოდელი შექმნა – მას ძრავა დაუმატა. და აი, ის დაეშვა გორაკიდან, რათა სიჩქარე განევითარებინა და... კიდევაც აფრინდა! თუმცა, მალევე ჩამოვარდა – ძრავა ძალიან მძიმე იყო. ამერიკელი ძმები რაიტები იყვნენ პირველები, რომელთა მცდელობაც წარმატებული აღმოჩნდა. 1903 წელს მათ შექმნეს ძრავიანი თვითმფრინავი მბრუნავი თავებით, რომლებსაც პროპელერები უწოდეს. „პროპელერი ჰაერს შეისრუტავს და უკან გაიწოვს, თვითმფრინავი კი წინ წავა,“ – ფიქრობდნენ ისინი.

45. ზემოთ მოცემულ ტექსტთან დაკავშირებით დაუსვით მოსწავლეებს შეკითხვა, რომლის საშუალებით დაადგენთ, შეუძლიათ თუ არა მათ მოვლენათა შორის მიზეზშედეგობრივი მიმართებების დანახვა.

(მაქსიმალური ქულა – 1)

46. დაუსვით მოსწავლეებს შეკითხვა, რომლის საშუალებით დაადგენთ, შეუძლიათ თუ არა მათ ტექსტის სხვადასხვა ნაწილში მოცემული ინფორმაციის ერთმანეთთან დაკავშირება და მასზე დაყრდნობით დასკვნის გამოტანა.

(მაქსიმალური ქულა – 1)

47. დაუსვით მოსწავლეებს შეკითხვა, რომელიც ახალი ინფორმაციის საკუთარ ცოდნასთან ინტეგრაციის საშუალებას მისცემს და წაკითხულის გააზრებაში დაეხმარება.

(მაქსიმალური ქულა – 1)

აკადემიური უნარები

წაკითხული ტექსტის გააზრება

ყურადღებით წაკითხეთ და გააზრეთ ტექსტი. თითოეული შეკითხვის სავარაუდო პასუხებიდან აირჩიეთ ის ვარიანტი, რომელიც მართებულია მოცემული ტექსტის მიხედვით.

ბაზისურ ემოციებთან ერთად (სიხარული, ბრაზი, შიში და ა. შ.), ადამიანებისთვის დამახასიათებელია მეორეული, უფრო რთული ემოციები, მაგალითად, სირცხვილი, სიამაყე და დანაშაულის გრძობა. ასეთ ემოციებს მე-ს ცნობიერებასთან დაკავშირებული ემოციები ეწოდება, ვინაიდან თითოეული მათგანი გავლენას ახდენს მე-ს განცდის გამძაფრებაზე. თუ გვრცხვენია ან უხერხულად ვგრძობთ თავს, ვცდილობთ, მოვიქცეთ ისე, რომ სხვებისთვის ჩვენი შეცდომა ან წარუმატებლობა შესამჩნევი არ იყოს. დანაშაულის გრძობა ვინმესთვის ზიანის მიყენების დროს ჩნდება. ასეთ სიტუაციაში ჩვენ მიერ ჩადენილი არასწორი საქციელის გამოსწორებასა და ურთიერთობის აღდგენას ვცდილობთ. სიამაყე კი, პირიქით, საკუთარი მიღწევებით კმაყოფილებას გულისხმობს, რომლის დროსაც სურვილი გვიჩნდება, სხვებს მოვუყვებით, როგორ მივალწიეთ დასახულ მიზანს და რა გეგმების განხორციელებას ვაპირებთ მომავალში.

საკუთარი ემოციების გაცნობიერებისა და გაგების უნარის განვითარება შემეცნებით განვითარებას უკავშირდება. 4-5 წლის ბავშვები სიამაყის ნაცვლად სიხარულს, ბედნიერებასა და აღფრთოვანებას, დანაშაულის გრძობის ნაცვლად კი – დასჯის შიშს აღწერენ. სკოლის ასაკის ბავშვებს უკეთ შეუძლიათ ახსნან საკუთარი ემოციები. თუ 6-7 წლის ასაკში სიამაყის მიზეზად უფროსების მხრიდან შექებას ასახელებენ, 8 წლის ასაკიდან ბავშვები სიამაყესა და დანაშაულის გრძობას უკვე საკუთარ წარმატებასა თუ წარუმატებლობას უკავშირებენ. სიამაყის, სირცხვილის ან დანაშაულის განცდის კომპლექსური გაგება სოციალური გამოცდილების საფუძველზე კოგნიტური განვითარების კვალდაკვალ ყალიბდება.

ბავშვებში, რომლებსაც მშობლები ხშირად მათ უარყოფით თვისებაზე ან არასწორ საქციელზე მიუთითებენ, მე-ს ცნობიერებასთან დაკავშირებული ემოციები უფრო მძაფრია – წარუმატებლობის შემთხვევაში გადამეტებული სირცხვილის, წარმატების შემთხვევაში კი გადამეტებული სიამაყის გრძობა უჩნდებათ. იმ ბავშვებში, რომელთა მშობლები, პირიქით, ძირითად ყურადღებას ალტერნატიულ გონივრულ ქცევაზე ამახვილებენ, სირცხვილისა და სიამაყის გრძობები ზომიერია. შესაბამისად, ისინი სიძნელეებს გაცილებით უკეთ უმკლავდებიან.

სირცხვილის ძლიერი გრძობა ადაპტაციასთან დაკავშირებულ პრობლემას – გულჩათხრობილობასა და დებრესიას, აგრეთვე, სირცხვილის გრძობის მაპროვოცირებელი სიტუაციისა და ადამიანების მიმართ ბრაზსა და აგრესიას იწვევს. დანაშაულის გრძობას უფრო კონკრეტული ხასიათი აქვს, რადგან კონკრეტულ ქმედებას თუ უმოქმედობას უკავშირდება და, შესაბამისად, ნაკლებად ახდენს უარყოფით გავლენას თვითშეფასებაზე. დანაშაულის გრძობა, რომელიც გარკვეულ სიტუაციებში ჩნდება და რომელსაც სირცხვილის გრძობა არ მოსდევს, პირიქით, ბავშვს საზიანო იმპულსების დაძლევაში ეხმარება და მის მიერ ჩადენილი ცუდი საქციელის გამოსწორებისა და უფრო გონივრული ქცევისაკენ უბიძგებს.

მე-ს ცნობიერებასთან დაკავშირებული ემოციების ჩამოყალიბებისთვის კულტურას დიდი მნიშვნელობა აქვს. დასავლეთის ინდივიდუალისტურ საზოგადოებებში ბავშვს ასწავლიან, იამაყოს პიროვნული მიღწევებით, მაგალითად, თუ ბურთი ყველაზე შორს გადააგდო, გაიმარჯვა თამაშში ან კარგი ნიშნები მიიღო. კოლექტივისტურ ქვეყნებში, როგორცაა, მაგალითად, ჩინეთი ან იაპონია, მხოლოდ პიროვნულ წარმატებაზე ყურადღების გამახვილება უხერხულობის განცდას აჩენს. ჩინელ მშობლებს მიაჩნიათ, რომ ცუდი საქციელის ჩადენის შემთხვევაში ბავშვი სირცხვილს აუცილებელად უნდა გრძობდეს. ისინი ბავშვებს უკვე სამი წლიდან ასწავლიან სირცხვილის გრძობის გამოყენებით კარგისგან ცუდის გარჩევას, მაგრამ იმას არ ითვალისწინებენ, რომ შესაძლოა, გადაჭარბებულმა სირცხვილის გრძობამ ბავშვის თვითშეფასებას ზიანი მიაყენოს.

48. რატომ უწოდებენ მეორეულ ანუ რთულ ემოციებს მე-ს ცნობიერებასთან დაკავშირებულ ემოციებს?

- (ა) ეს ემოციები საკუთარი თავის მიმართ დამოკიდებულებაზე ახდენს გავლენას და, შესაბამისად, ქცევის ცვლილებას განაპირობებს
- (ბ) ეს ემოციები უარყოფითად აისახება ადამიანის თვითშეფასებაზე, რაც გარშემომყოფთა მიმართ მისი ქცევის ცვლილებას განაპირობებს
- (გ) ამ ემოციების გამოხატვის უნარი მომავალში ადამიანის წარმატებასა თუ წარუმატებლობას განაპირობებს
- (დ) ეს ემოციები ადამიანს თვითანალიზის საშუალებას აძლევს და საკუთარი არასწორი ქცევის გამოსწორებისა და სხვებთან ურთიერთობის გაუმჯობესებისკენ უბიძგებს

49. რას გულისხმობს წინადადება: „სიამაყის, სირცხვილისა ან დანაშაულის განცდის კომპლექსური გაგება სოციალური გამოცდილების საფუძველზე კოგნიტური განვითარების კვალდაკვალ ყალიბდება“?

- (ა) ასაკის მატებასთან და, შესაბამისად, გამოცდილების დაგროვებასთან ერთად ბავშვები უკეთ გამოხატავენ სიამაყის, სირცხვილისა თუ დანაშაულის გრძობას
- (ბ) კოგნიტური განვითარება და შესაბამისი სოციალური გამოცდილება ხელს უწყობს ბავშვის მიერ მეორეული ემოციების მიზეზების გაცნობიერების უნარის ჩამოყალიბებას
- (გ) კოგნიტური განვითარების გარკვეული დონეა საჭირო, რომ ბავშვმა მეორეული ემოციების სოციალურ გამოცდილებასთან დაკავშირება შეძლოს
- (დ) უფროსების რეაქცია ბავშვის ამა თუ იმ ქცევაზე მნიშვნელოვანწილად განაპირობებს სიამაყის, სირცხვილისა თუ დანაშაულის გრძობის გაცნობიერების უნარის ჩამოყალიბებას

50. ქვემოთ მოცემულია რამდენიმე უმცროსი სასკოლო ასაკის ბავშვის მსჯელობა. რომელი შეესაბამება ემოციური ცნობიერების განვითარების ყველაზე მაღალ საფეხურს?

- (ა) „მე ამაყი ვარ, იმიტომ რომ მამამ ფეხბურთის მატჩზე წამიყვანა.“
- (ბ) „მე ამაყი ვარ, რადგან ბევრს ვეცადე და სამკუთხედის დახაზვა შევძელი.“
- (გ) „მე მრცხვენია, იმიტომ, რომ საკონტროლო წერაში ცუდი ნიშანი მივიღე.“
- (დ) „მე დამნაშავე ვარ, რადგან ჭიქის გატეხვის გამო დედამ დამსაჯა.“

51. IV აბზაცის მიხედვით, სირცხვილის გრძობა დანაშაულის გრძობასთან შედარებით უფრო უარყოფით ზეგავლენას ახდენს ბავშვის თვითშეფასებაზე და, შესაბამისად, მის ადაპტაციურ უნარებზე, რადგან:

- (ა) უკავშირდება არა კონკრეტულ ქცევას ამა თუ იმ სიტუაციაში, არამედ ბავშვის მიერ საკუთარი შესაძლებლობებისა და თვისებების უარყოფით შეფასებას
- (ბ) ხელს უშლის ბავშვს, გააკონტროლოს საკუთარი იმპულსები და მოიფიქროს სხვა უფრო გონივრული ქცევა
- (გ) ბავშვს დესტრუქციული ემოციები უჩნდება იმ ადამიანების მიმართ, ვინც დაკავშირებული იყო სირცხვილის გრძობის მაპროვოცირებელ სიტუაციასთან
- (დ) გულჩათხრობილობასა და დებრესიას იწვევს, თუმცა, გონივრული ქცევის გამოსწორების გზების ძიებას უწყობს ხელს

52. ბავშვი უკეთ გაუმკლავდება სიძნელეებს, თუ მშობლების რეაქცია მის წარუმატებელ ქცევაზე შემდეგია:

- (ა) „ასე ხომ უკვე სცადე; მოდი, ამჯერად სხვანაირად გავაკეთოთ...“
- (ბ) „შეხედე, შენი მეგობარი როგორ აკეთებს, შენც ხომ შეგეძლო ასე გაგვეეთებინა...“
- (გ) „შენ შეცდომა დაუშვი, თუმცა ეს შენთვის მაინც კარგი შედეგია...“
- (დ) „შენ არ გამოგივიდა, მოდი, მე გაჩვენებ, როგორ უნდა გააკეთო...“

53. ჩინელი ბავშვების სიტყვათა მარაგს სიტყვა „სირცხვილი“ გაცილებით უფრო ადრე ემატება, ვიდრე ეს ხდება მათ ჩრდილოამერიკელ თანატოლებში. ქვემოთ ჩამოთვლილთაგან რომელშია ასახული კონკრეტული მიზეზი ამ ფაქტის ასახსნელად?

- (ა) ჩინელი მშობლები არ ითვალისწინებენ, რომ გადაჭარბებულმა სირცხვილის გრძობამ შესაძლოა ბავშვის თვითშეფასებას ზიანი მიაყენოს
- (ბ) კოლექტივისტურ ქვეყნებში ... პიროვნულ წარმატებაზე ყურადღების გამახვილება უხერხულობის განცდას აჩენს
- (გ) ჩინელი მშობლები უკვე 3 წლიდან ასწავლიან ბავშვებს სირცხვილის გრძობის გამოყენებით კარგისგან ცუდის გარჩევას
- (დ) ჩინელ მშობლებს მიაჩნიათ, რომ ცუდი საქციელის ჩადენის შემთხვევაში ბავშვი სირცხვილს აუცილებელად უნდა გრძობდეს

54. ტექსტის ავტორის ძირითადი მიზანია:

- (ა) წარმოაჩინოს მშობელთა როლი ბავშვის ემოციური განვითარებისა და ქცევის ჩამოყალიბების პროცესში
- (ბ) ხაზი გაუსვას სოციალური გამოცდილების როლს ბავშვის ემოციებისა და მე-ს ცნობიერებასთან დაკავშირებული ემოციების ჩამოყალიბებაში
- (გ) გააანალიზოს სხვადასხვა ასაკის ბავშვთა ემოციების გამოხატვის უნარის განვითარების თავისებურებები კულტურულ კონტექსტში
- (დ) განიხილოს ერთ-ერთი ტიპის ემოციების განვითარების თავისებურებები სოციალური გამოცდილებისა და კულტურული კონტექსტის გათვალისწინებით

ანალიტიკური წერა

55. შეგახსენებთ რამდენიმე საბავშვო ნაწარმოების შინაარსს:

ჯანი როდარის საბავშვო მოთხრობის გმირი, პატარა ჯელსომინო საოცარ ქვეყანაში მოხვდა, სადაც სასტიკი და გაიძვერა მეკობრე მეფობდა. ამ ქვეყანაში სიტყვა „მეკობრე“ პატიოსან ადამიანს ნიშნავდა, პურს მელანს ეძახდნენ, ყველს – საშლელს, საფუნთუშეში საკანცელარიო ნივთები იყიდებოდა, საკანცელარიო მაღაზიაში კი – პური. ყოველ დღით ხალხი ერთმანეთს „დილა მშვიდობისას“ კი არა, „ძილი ნებისას“ უსურვებდა. ცრუთა ქვეყანაში ძაღლები კნაოდნენ, კატები ყეფდნენ, თაგვები ღრიალებდნენ, ლომები კი წრიპინებდნენ.

მეფის ბრძანებით, გამრავლების ტაბულაში რიცხვებს ადგილი შეუცვალეს. გამრავლების ნაცვლად უნდა გაგეყო, თუ მიმატება გინდოდა, უნდა გამოგეკლო....

დონალდ ბისეტის ერთ მოთხრობაში ყვავი ალისა სიზმარს ნახავს, ყირამალა სიზმარს: კატები ძაღლებზე ნადირობენ, თაგვები – კატებზე, ფორანში მერძევე შებმულა, ცხენი კოფოზე ზის და მერძევეს აჩქარებს, ბავშვები მშობლებს ტუქსავენ, მშობლები ტირიან: „მეტს აღარ ვიზამთ!“ ღამით მზე ანათებს, დღისით – მთვარე და ვარსკვლავები. „ესეც თუ ცხოვრებაა! ყველაფერი ყირამალაა!“ – ამბობს კატა მური.

გაიხსენეთ ქართული ხალხური ლექსი:

სანთლის გუთანს ავაშენებ,
შიგ შევაბამ უღელს დევსა,
ზღვაში ვხნავ და ზღვაში ვთესავ,
ხმელზე ვინადირებ თევზსა.

ყინულზე კალოს გავლეწავ
და მშრალზე გადავყრი ბზესა,
ჭინჭველას გოდორს ავკიდებ
და დევებს დავუყრი ბზესა.

საბავშვო ნაწარმოებებში ხშირად ყველაფერი „ყირამალაა“, მწერალი თუ ლექსის მოქმელი რეალურს ცვლის არარეალურით. იმსჯელეთ:

- რა მიზნით მიმართავენ საბავშვო ნაწარმოებთა ავტორები ამ ხერხს.
- რა პოზიტიური შედეგები შეიძლება მოჰყვეს ბავშვისთვის ამგვარი შინაარსის მქონე ნაწარმოების სწავლებას.
- მსჯელობის გასამყარებლად მოიყვანეთ არგუმენტები და მაგალითები.

თქვენ მიერ დაწერილი თხზულება უნდა შეიცავდეს, სულ მცირე, 100 სიტყვას.



შავი სამუშაოსთვის

ტესტი დაწყებითი საფეხურის მასწავლებელთათვის მათემატიკა

სწორი პასუხები და შეფასების კრიტერიუმები

პროფესიული ცოდნა და მეთოდика

მათემატიკა

1	ა
2	ბ
3	ბ
4	დ
5	ბ
6	ბ
7	ა
8	ბ
9	ბ
10	დ
11	ბ
12	ა
13	ბ
14	დ
15	ბ
16	ბ
17	ბ
18	დ
19	ბ
20	ა
21	ა
22	დ
23	დ
24	ბ
25	დ
26	ე
27	ა
28	მაქსიმალური ქულა: 2 ამოხსნის ნიმუში: საძებნი ორნიშნა რიცხვები უნდა იყოს 7-ის ჯერადები. ასეთებია: 14, 21, 28, 35, 42, 49, 56, 63, 70, 77, 84, 91 და 98. მათგან ამოცანის პირობას აკმაყოფილებს მხოლოდ 21, 42, 63 და 84.

	<p>შეფასების სქემა:</p> <p>2 ქულა: დასაბუთებულია, რომ საძებნი რიცხვებია მხოლოდ 21, 42, 63 და 84.</p> <p>1 ქულა: ამონერილია ერთი მაინც საძებნი ორნიშნა რიცხვი და შემონმებულია, რომ ის აკმაყოფილებს ამოცანის პირობას.</p> <p>0 ქულა: არ არის შესრულებული ზემოთ მოცემულთაგან არც ერთი.</p>
29	<p>მაქსიმალური ქულა: 3</p> <p>ამოხსნის ნიმუში: ვთქვათ, I ჭურჭელში x ლ ღვინოა, II-ში - $1,4x$ ლ. განტოლება: $x + 5,5 = 1,5(1,4x - 5,5) \Rightarrow x + 5,5 = 2,1x - 8,25 \Rightarrow 1,1x = 13,75 \Rightarrow x = 12,5$.</p> <p>I ჭურჭელში ყოფილა 12,5 ლ ღვინო, II-ში - 17,5 ლ, ხოლო ორივეში ერთად - 30 ლ.</p> <p>შეფასების სქემა:</p> <p>3 ქულა: გამოყენებულია ამოხსნის ადეკვატური გზა და სწორი პასუხია გაცემული ამოცანაში დასმულ შეკითხვაზე.</p> <p>2 ქულა: ამონერილია ერთი მაინც საძებნი ორნიშნა რიცხვი და შემონმებულია, რომ ის აკმაყოფილებს ამოცანის პირობას.</p> <p>1 ქულა: ამოცანის ამოხსნა დანყებულია ადეკვატური გზით, გადადგმულია საჭირო ნაბიჯი, მაგრამ სათანადოდ აღარ არის გაგრძელებული.</p> <p>0 ქულა: არ არის შესრულებული ზემოთ მოცემულთაგან არც ერთი.</p>
30	<p>მაქსიმალური ქულა: 3</p> <p>ამოხსნის ნიმუში: პირველი ცვლილების შემდეგ აქციების ფასი გახდებოდა თავდაპირველი ფასის 10%-ით, ანუ მეათედით მეტი, რაც თავდაპირველი ფასის $100\% + \frac{100\%}{10} = 110\%$-ია, მეორე ცვლილების შემდეგ კი - $110\% - \frac{110\%}{10} = 99\%$. რაც იმას ნიშნავს, რომ მთელი დღის განმავლობაში აქციების ფასი თავდაპირველთან შედარებით 1%-ით შემცირებულა.</p> <p>მასწავლებლის აქტივობის ნიმუში:</p> <ul style="list-style-type: none"> - ვთქვათ, თავდაპირველად თითოეული აქციის ფასი იყო 100 ლარი. რამდენი ლარი ეღირება თითოეული აქცია 10%-ით გაძვირების შემდეგ? - $100 + \frac{10}{100} \cdot 100 = 110$ ლარი. - რის ტოლია 110 ლარის 10%? - $\frac{10}{100} \cdot 110 = 11$ ლარის. - რამდენი ლარი ეღირება თითოეული აქცია 10%-ით გაიაფების შემდეგ? - $110 - 11 = 99$ ლარი. - როგორ შეცვლილა აქციების ფასი მთელი დღის განმავლობაში? - შემცირებულა 1 ლარით. <p>შემდეგ ამგვარ მსჯელობას ჩაატარებინებს მოსწავლეს ზოგად შემთხვევაში (როცა, მაგალითად, აქციის ფასი a ლარის ტოლია).</p> <p>შეფასების სქემა:</p> <p>3 ქულა: მოცემულია შეკითხვებით მოსწავლის სწორ პასუხამდე მიყვანის ადეკვატური გზა;</p> <p>2 ქულა: მოცემულია შეკითხვებით მოსწავლის სწორ პასუხამდე მიყვანის გზა, რომელიც ეფუძნება აქციების ფასის კერძო შემთხვევას;</p> <p>1 ქულა: დასაბუთებულია, რომ აქციების ფასი მთელი დღის განმავლობაში შემცირდებოდა;</p> <p>0 ქულა: არ არის შესრულებული ზემოთ მოცემულთაგან არც ერთი.</p>
31	<p>მაქსიმალური ქულა: 3</p> <p>ამოხსნის ნიმუში:</p> <p>მართკუთხედის სიგრძე x სმ, სიგანე - $(20 - x)$ სმ, ფართობი - $x \cdot (20 - x)$ კვ.სმ. გვერდების სიგრძის გაზრდის შემდეგ: მართკუთხედის სიგრძე $(x + 1)$ სმ, სიგანე - $(21 - x)$ სმ, ფართობი - $(x + 1)(21 - x)$ კვ.სმ. მართკუთხედის ფართობი გაიზარდება $(x + 1)(21 - x) - x(20 - x) = 21$ კვ.სმ-ით.</p>

	<p>შეფასების სქემა: 3 ქულა: გამოყენებულია ამოხსნის ადეკვატური გზა და სწორი პასუხია გაცემული ამოცანაში დასმულ შეკითხვაზე; 2 ქულა: გამოყენებულია ამოხსნის ადეკვატური გზა, მაგრამ სწორი პასუხი არ არის გაცემული ამოცანაში დასმულ შეკითხვაზე; 1 ქულა: ამოცანის ამოხსნა დაწყებულია ადეკვატური გზით, გადადგმულია საჭირო ნაბიჯი, მაგრამ სათანადოდ აღარ არის გაგრძელებული; 0 ქულა: არ არის შესრულებული ზემოთ მოცემულთაგან არც ერთი.</p>
<p>32</p>	<p>მაქსიმალური ქულა: 3</p> <p>ამოხსნის ნიმუში: ვანომ პირველად დალია ფინჯანი ყავის $\frac{1}{3}$ ნაწილი, მეორედ - დარჩენილი $\frac{2}{3}$ ნაწილის $\frac{3}{5}$ ნაწილი, ანუ $\frac{2}{3} \cdot \frac{3}{5} = \frac{2}{5}$ ნაწილი. სულ ვანოს დაუღევია ფინჯანი ყავის $\frac{1}{3} + \frac{2}{5} = \frac{11}{15}$ ნაწილი. სანდრომ პირველად დალია ფინჯანი ყავის $\frac{1}{5}$ ნაწილი, მეორედ - დარჩენილი $\frac{4}{5}$ ნაწილის $\frac{2}{3}$ ნაწილი, ანუ $\frac{4}{5} \cdot \frac{2}{3} = \frac{8}{15}$ ნაწილი. სულ ვანოს დაუღევია ფინჯანი ყავის $\frac{1}{5} + \frac{8}{15} = \frac{11}{15}$ ნაწილი. ამიტომ ორივეს ტოლი რაოდენობის ყავა დაუღევიათ.</p> <p>შეფასების სქემა: 3 ქულა: გამოყენებულია ამოხსნის ადეკვატური გზა და სწორი პასუხია გაცემული ამოცანაში დასმულ შეკითხვაზე; 2 ქულა: გამოყენებულია ამოხსნის ადეკვატური გზა, მაგრამ სწორი პასუხი არ არის გაცემული ამოცანაში დასმულ შეკითხვაზე; 1 ქულა: ამოცანის ამოხსნა დაწყებულია ადეკვატური გზით, გადადგმულია საჭირო ნაბიჯი, მაგრამ სათანადოდ აღარ არის გაგრძელებული; 0 ქულა: არ არის შესრულებული ზემოთ მოცემულთაგან არც ერთი.</p>
<p>33</p>	<p>მაქსიმალური ქულა: 4</p> <p>სულ დაშვებულია 4 შეცდომა:</p> <p>1) I. დაშვებულია 1 შეცდომა: $6\frac{13}{12}$-ის ნაცვლად უნდა იყოს $6\frac{14}{12}$. შესაბამისად, სწორი პასუხი იქნებოდა</p> $6\frac{14}{12} - 2\frac{5}{12} = 4\frac{9}{12} = 4\frac{3}{4}$ <p>II. შეცდომა არაა დაშვებული, თუმცა უმჯობესი იქნებოდა დაენერა $20\frac{3}{2} = 21\frac{1}{2}$.</p> <p>III. შეცდომა დაშვებულია მთელი რიცხვების გაყოფისას: $20:5=4$-ს და არა 5-ს. შესაბამისად, სწორი პასუხია $4\frac{4}{15}$.</p> <p>2) ამოხსნის გზა სწორია. დაშვებულია მხოლოდ 1 შეცდომა. 3 ხელბ. = 6 წყალბ. ტოლობის ნაცვლად უნდა იყოს ტოლობა 5 ხელბ. = 8 წყალბ. შესაბამისად, სწორი პასუხია: 4 ფეხბ. = 12 ხელბ. + 8 წყალბ. = 12 ხელბ. + 5 ხელბ. = 17 ხელბ.</p> <p>3) ამოხსნის გზა სწორია. დაშვებულია მხოლოდ 1 შეცდომა გამრავლებისას. უნდა იყოს: $9 \cdot 24 = 216$. შესაბამისად, სწორი პასუხია 2 მ 16 სმ.</p> <p>ნამუშევრის მიხედვით შეიძლება დავასკვნათ, რომ მოსწავლემ კარგად იცის, თუ როგორ უნდა შეასრულოს მოქმედებები წილადებზე, თუმცა ორი, შედარებით ნაკლებად მნიშვნელოვანი შეცდომა წილადებთან დაკავშირებით მაინც დაუშვა.</p> <p>მე-2 ამოცანის ამოხსნისას მოსწავლე ალგებრული მოდელირების კარგ უნარს ავლენს, თუმცა ერთ შეცდომას უშვებს, რის გამოც სწორ პასუხს ვერ იღებს.</p> <p>მე-3 ამოცანის ამოხსნისას მოსწავლემ ეფექტური გზა გამოიყენა, მაგრამ, გამრავლებისას შეცდომა დაუშვა. მთლიანობაში შეიძლება დავასკვნათ, რომ მოსწავლის მიღწევის დონე საშუალოზე მაღალია, რაც იმის თქმის საშუალებას გვაძლევს, რომ მისი შეფასება უნდა იყოს 8-ის ან 9-ის ტოლი.</p>

	<p>შეფასების სქემა: ამ დავალებით მოწმდება მასწავლებლის უნარი, აღმოაჩინოს მოსწავლის ნამუშევარში შეცდომები, შეასწოროს ისინი და ნამუშევრის მიხედვით ადეკვატურად შეაფასოს მოსწავლე.</p> <ul style="list-style-type: none"> • თითოეული შეცდომის აღმოჩენისა და ადეკვატურად შესწორებისათვის იწერება სამსამი „+“, სულ $4 \cdot 3 = 12$ პლიუსი. • აღმოჩენილი შეცდომების გათვალისწინებით მოსწავლის ნამუშევრის ადეკვატურად შეფასებისთვის (სათანადო დასაბუთებით) იწერება კიდევ ოთხი „+“. • დაგროვილი „+“-ების მაქსიმალური რაოდენობაა $12+4 = 16$. • შეფასება ხდება დაგროვილი „+“-ების საერთო რაოდენობის მიხედვით. <p>4 ქულა: 14-16 „+“ 3 ქულა: 11-13 „+“; 2 ქულა: 8-10 „+“; 1 ქულა: 5-7 „+“; 0 ქულა: 4 ან ნაკლები „+“.</p> <p>შენიშვნა: თუ აპლიკანტმა ამოიწყო მხოლოდ 1 შეცდომა, მაშინ მის მიერ მოსწავლის ნამუშევრის შეფასება მხედველობაში არ მიიღება!</p>
--	---

კითხვისა და წერის სწავლება

34	დ
35	გ
36	გ
37	ბ
38	დ
39	გ
40	გ
41	ბ
42	ბ
43	ა
44	<p>მაქსიმალური ქულა: 2</p> <p>2 ქულა: აღწერილია დავალებაში მოცემული პრობლემის დაძლევისთვის შესაბამისი აქტივობა, რომელშიც ჩანს, რომ მოსწავლეს შეუძლია საკუთარი შეცდომების დამოუკიდებლად გასწორება;</p> <p>1 ქულა: აღწერილია დავალებაში მოცემული პრობლემის დასაძლევად საჭირო ადეკვატური აქტივობა, თუმცა, პასუხში არ ჩანს, რომ მოსწავლეს შეუძლია დამოუკიდებლად აღმოაჩინოს და გაასწოროს შეცდომა;</p> <p>0 ქულა: მითითებულია წარმოდგენილი პრობლემისთვის შეუსაბამო აქტივობა; პასუხი ძალიან ზოგადია; დავალება არ არის შესრულებული.</p>
45	<p>მაქსიმალური ქულა: 1</p> <p>2 ქულა: წარმოდგენილია შეკითხვა, რომელიც დაეხმარება მოსწავლეს, მოცემულ ტექსტში დაინახოს მიზეზშედეგობრივი მიმართება;</p> <p>0 ქულა: მოცემულია შეუსაბამო / ძალზე ზოგადი შეკითხვა; დავალება არ არის შესრულებული.</p>

46	მაქსიმალური ქულა: 1
	<p>1 ქულა: მოცემულია შეკითხვა, რომელიც დაეხმარება მოსწავლეს ტექსტის სხვადასხვა ნაწილში წარმოდგენილი ინფორმაციის ერთმანეთთან დაკავშირებასა და დასკვნის გამოტანაში;</p> <p>0 ქულა: მოცემულია შეუსაბამო / ძალზე ზოგადი შეკითხვა; დავალება არ არის შესრულებული.</p>
47	მაქსიმალური ქულა: 1
	<p>1 ქულა: მოცემულია შეკითხვა, რომელიც დაეხმარება მოსწავლეს ახალი ცოდნის საკუთარ გამოცდილებასთან ინტეგრირებასა და ტექსტის გააზრებაში;</p> <p>0 ქულა: მოცემულია შეუსაბამო / ძალზე ზოგადი შეკითხვა; დავალება არ არის შესრულებული.</p>

აკადემიური უნარები

წაკითხული ტექსტის გააზრება

48	ა
49	ბ
50	ბ
51	ა
52	ა
53	გ
54	დ

ანალიტიკური წერა

55	მაქსიმალური ქულა: 13
	<p>1. შინაარსის რელეევანტურობა ნაშრომი შეესაბამება მოცემულ საკითხს, პასუხობს დასმულ ამოცანებს.</p> <p>2 ქულა: ნაშრომი პასუხობს თემას, არ ეხება არარელეევანტურ საკითხებს;</p> <p>1 ქულა: თემას პასუხობს ნაშრომის მხოლოდ გარკვეული მონაკვეთი; მოცემულია არარელეევანტური ინფორმაცია;</p> <p>0 ქულა: ნაშრომი არ პასუხობს თემას, შეეხება სრულიად განსხვავებულ საკითხს, წარმოდგენს დავალების პერიფრაზს.</p> <p><i>შენიშვნა: თუ ნაშრომი პირველი კრიტერიუმის მიხედვით შეფასდება 0 ქულით, ის აღარ გასწორდება სხვა კრიტერიუმების მიხედვით.</i></p> <p>2. დასაბუთება აპლიკანტის პოზიცია წარმოდგენილია შესაბამისი დასაბუთებით, მსჯელობა გამყარებულია დამაჯერებელი, ადეკვატური არგუმენტებითა და მაგალითებით.</p> <p>3 ქულა: მოყვანილია დამაჯერებელი, მრავალფეროვანი, ორიგინალური არგუმენტები, მაგალითები, განხილულია კონტრარგუმენტები;</p> <p>2 ქულა: არგუმენტით/მაგალითით გამყარებულია მხოლოდ ზოგიერთი მოსაზრება, ან არგუმენტები მოყვანილია ყველა მოსაზრებისთვის, აპლიკანტი თანმიმდევრულად მსჯელობს საკითხის შესახებ;</p>

1 ქულა: არის დასაბუთების მცდელობა, თუმცა არგუმენტები ზედაპირული, ერთფეროვანი და არადაზარალებელია;

0 ქულა: მოსაზრებები არ არის გამყარებული მაგალითებითა და არგუმენტებით, არ არის წარმოდგენილი ლოგიკური მსჯელობა.

3. თხრობის ორგანიზება

ნაშრომი სტრუქტურულად გამართულია, აზრები მწყობრად, თანმიმდევრულად არის გადმოცემული, თხზულების ნაწილები ერთმანეთთან ლოგიკურადაა დაკავშირებული.

2 ქულა: ტექსტი სტრუქტურულად გამართულია _ ნაწერში წარმოდგენილია საკითხის დასმა, მსჯელობა, დასკვნა; აზრები მწყობრად არის გადმოცემული, მონაკვეთები ლოგიკურად უკავშირდება ერთმანეთს;

1 ქულა: ნაწერში დასმულია საკითხი, თუმცა, მსჯელობა ზედაპირულია, წარმოდგენილი დასკვნა არამართებულია ან შეუსაბამო; წარმოდგენილია ტექსტის მხოლოდ ზოგიერთი სტრუქტურული ნაწილი; ერთმანეთს ლოგიკურად უკავშირდება ტექსტის მხოლოდ ზოგიერთი მონაკვეთი;

0 ქულა: ნაწერში წარმოდგენილია პერიფრაზი და მხოლოდ მცირე მონაკვეთი ეთმობა მსჯელობას(რამდენიმე წინადადება, ჰატარა აბზაცი ა. შ.); მოსაზრებები, ტექსტის ნაწილები ერთმანეთთან ლოგიკურად არ არის დაკავშირებული; ნაწერში არ არის წარმოდგენილი სტრუქტურული ნაწილები _ საკითხის დასმა, მსჯელობა, დასკვნა.

4. სტილი, ლექსიკა

აზრები ცხადად, ნათლადაა გამოთქმული, ნაწერი ლექსიკურად მდიდარი და სტილისტურად გამართულია, ლექსიკა შეესაბამება დასმულ საკითხს.

3 ქულა: არ არის დაშვებული სტილისტური შეცდომები, ტექსტი ლექსიკურად მდიდარია, აზრი მკაფიოდ და გამართულად არის გადმოცემული, გამოყენებულია საკითხის შესაფერისი ლექსიკა და სტილი.

2 ქულა: დაშვებულია 2-3 უმნიშვნელო სტილისტური შეცდომა, ტექსტი ლექსიკურად გამართულია, აზრი მკაფიოდ არის გამოხატული

1 ქულა: ნაწერი ლექსიკურად მწირია, დაშვებულია სტილისტური შეცდომები, თუმცა აზრი გასაგებად არის გადმოცემული. გამოყენებული ლექსიკა და სტილი მეტ-ნაკლებად შეეფერება საკითხს.

0 ქულა: ნაწერი ლექსიკურად ღარიბია; დაშვებულია უხეში სტილისტური შეცდომები; გამოყენებულია არაადეკვატური ლექსიკა და სტილი;

5. სინტაქსი, მორფოლოგია, პუნქტუაცია

ნაშრომი სინტაქსურად გამართულია, ნაწერი შესრულებულია თანამედროვე ქართული სალიტერატურო ენის ნორმების დაცვით.

3 ქულა: არ არის დაშვებული სინტაქსური, ორთოგრაფიულ-მორფოლოგიური და პუნქტუაციური შეცდომები, დაცულია თანამედროვე ქართული სალიტერატურო ენის ნორმები.

2 ქულა: დაშვებულია უმნიშვნელო სინტაქსური, ორთოგრაფიულ-მორფოლოგიური და პუნქტუაციური შეცდომები, თუმცა თანამედროვე ქართული სალიტერატურო ენის ნორმები ძირითადად დაცულია.

1 ქულა: დაშვებულია სინტაქსური, ორთოგრაფიულ-მორფოლოგიური, პუნქტუაციური შეცდომები, დარღვეულია თანამედროვე ქართული სალიტერატურო ენის ნორმები

0 ქულა: დაშვებულია უხეში სინტაქსური, ორთოგრაფიულ-მორფოლოგიური, პუნქტუაციური შეცდომები

იმისათვის, რომ ნაშრომი ყველა კრიტერიუმის მიხედვით გასწორდეს, ის უნდა აკმაყოფილებდეს შემდეგ პირობებს:

- უნდა შეეხებოდეს დავალებებში მოცემულ საკითხს;

	<ul style="list-style-type: none"> • არ უნდა წარმოადგენდეს დავალების პირობის პერიფრაზს; • არ უნდა შეიცავდეს ინფორმაციას, რომლის საშუალებით შესაძლებელია აპლიკანტის პიროვნების იდენტიფიცირება - სახელსა და გვარს (რეალურსა თუ გამოგონილს), მეტსახელს, ხელმოწერას და ა.შ. • შესრულებული უნდა იყოს ისეთი ხელწერით, როგორის წაკითხვაც შესაძლებელია. თუ ნაშრომი არ აკმაყოფილებს ამ პირობათაგან რომელიმეს, ის შეფასდება 0 ქულით. <p>ნაშრომი უნდა შეიცავდეს, სულ მცირე, 100 სიტყვას. სხვა შემთხვევაში ის გასწორდება მხოლოდ I და II კრიტერიუმების მიხედვით.</p>
--	--