



ტესტი ისტორიაში

2014

ინსტრუქცია

თქვენს წინაშეა ისტორიაში პედაგოგთა სასერტიფიკაციო გამოცდის ტესტის ბუკლეტი და პასუხების ფურცელი.

ტესტი ამოწმებს მასწავლებლის საგნობრივ კომპეტენციასა და საგნის სწავლების მეთოდოლოგიას.

ყურადღებით გაეცანით ტესტის დავალებათა ინსტრუქციებს, კარგად გაიაზრეთ თითოეული დავალების პირობა და შემდეგ გაცით პასუხი. ყოველ შეკითხვას კონკრეტულად და ამომწურავად უპასუხეთ.

პასუხები გადაიტანეთ პასუხების ფურცელზე.

გაითვალისწინეთ, გასწორდება მხოლოდ პასუხების ფურცელი!

პასუხების ფურცლის გაკვეცვა დაუშვებელია!

ტესტის ბუკლეტში არსებული ცარიელი ადგილები შეგიძლიათ გამოიყენოთ შავი სამუშაოსათვის!

ტესტის მაქსიმალური ქულაა - 70.

ტესტის შესრულებისათვის გეძლევათ 5 საათი.

გისურვებთ წარმატებას!

1. ცოდნა და უნარები

ინსტრუქცია

თითოეულ კითხვაზე მოცემულია ოთხი სავარაუდო პასუხი. მათგან მხოლოდ ერთია სწორი. თქვენს მიერ არჩეული პასუხის მონიშვნის ერთადერთი გზა პასუხების ფურცელზე სათანადო უჯრაში X ნიშნის დასმაა. არცერთი სხვა აღნიშვნა, ჰორიზონტალური თუ ვერტიკალური ხაზები, შემოხაზვა და ა.შ. ელექტრონული პროგრამის მიერ არ აღიქმება. თუ გასურთ პასუხების ფურცელზე მონიშნული პასუხის გადასწორება, მთლიანად გააფერადეთ უჯრა, რომელშიც დასვით X ნიშანი და შემდეგ მონიშნეთ პასუხის ახალი ვარიანტი (დასვით X ნიშანი ახალ უჯრაში). შეუძლებელია, ხელმეორედ აირჩიოთ ის პასუხი, რომელიც გადაასწორეთ. თითოეული დავალება 1 ქულით ფასდება.

1. რით იყო მნიშვნელოვანი ფარაონ ამენჰოტეპ IV-ის მმართველობა?

- ა. წამოიწყო საირიგაციო სისტემების მშენებლობა
- ბ. შექმნა იეროგლიფური დამწერლობის ახალი ტიპი
- გ. შეძლო ეგვიპტიდან ჰიქსოსების განდევნა
- დ. დააწესა ერთღმერთიანობა

2. რომელი რელიგიის წმინდა წიგნია ავესტა?

- ა. ბუდიზმის
- ბ. ზოროასტრიზმის
- გ. ინდუიზმის
- დ. მითრაიზმის

3. რა იყო კარლოს დიდის მოღვაწეობის ერთ-ერთი შედეგი?

- ა. პუატიესთან გამარჯვებით არაბთა წინსვლის შეჩერება
- ბ. ფრანკთა სამეფოში ქრისტიანობის სახელმწიფო რელიგიად გამოცხადება
- გ. საქსებისა და ლანგობარდების დამორჩილება
- დ. მეროვინგების დინასტიის მმართველობის შეწყვეტა

4. რომელი თხზულების ავტორია არსენ დიდი საფარელი?

- ა. განყოფისათვის ქართველთა და სომეხთა
- ბ. წამება დავითის და კონსტანტინესი არგვეთის მთავართა
- გ. ქადაგება და მიმოსვლა ანდრია პირველწოდებულისა
- დ. წამება წმიდისა გობრონისი

5. რას ისახავდა მიზნად ბაგრატ IV კონსტანტინოპოლში ვიზიტის დროს?

- ა. სამხრეთ კავკასიაში შემოჭრილი მუსლიმების წინააღმდეგ კოალიციის შექმნასა და ერთობლივი ბრძოლის დაგეგმვას
- ბ. დასავლეთ საქართველოს ეპარქიების მცხეთის პატრიარქისადმი დაქვემდებარების შემდეგ წარმოქმნილი პრობლემების მოგვარებას
- გ. იმპერიაში მომხდარი გადატრიალების შედეგად ტახტზე ასული ახალი იმპერატორის კურთხევის ცერემონიალში მონაწილეობის მიღებას
- დ. ბიზანტიის იმპერატორის ჩარევით ურჩ ფეოდალთან დაპირისპირების შეწყვეტას და სამეფოში შინაომის დასრულებას

6. რა იყო ასწლიანი ომის დაწყების ერთ-ერთი მიზეზი?

- ა. საფრანგეთის მცდელობა, დაეკავებინა მარსელის პორტი
- ბ. კაპეტინგების სამფლობელოში მიმდინარე რელიგიური ომები
- გ. ბურგუნდიის ჰერცოგის შესვლა ინგლისის მეფის მფარველობაში
- დ. პლანტაგენეტების პრეტენზია საფრანგეთის სამეფო ტახტზე

7. რატომ იყო მნიშვნელოვანი ბიზანტიისათვის 1402 წლის ანგორის ბრძოლის შედეგი?

- ა. დამარცხებულმა იოანე VII პალეოლოგმა დაკარგა ქალაქი ნიკეა და მცირე აზიაში არსებული სხვა ბიზანტიური სამფლობელოები
- ბ. გამარჯვებულმა ევროპელმა რაინდებმა გაარღვიეს კონსტანტინოპოლის ალყა და დახმარება აღმოუჩინეს ქალაქის დამცველებს
- გ. დამარცხებული ოსმალები იძულებული გახდნენ დროებით შეეჩერებინათ ბრძოლა კონსტანტინოპოლისათვის
- დ. გამარჯვებულმა თემურ-ლენგმა შეძლო ბოსფორზე გადასვლა და „ოქროს რქის“ ყურის დაკავება

8. ვისი ზეობისას გაემგზავრნენ საქართველოს წარმომადგენლები ფერარა-ფლორენციის საეკლესიო კრებაზე?

- ა. გიორგი V-ის
- ბ. ალექსანდრე I-ის
- გ. თეიმურაზ I-ის
- დ. ვახტანგ VI-ის

9. რით გამოირჩეოდნენ მაიას ტომები კოლუმბამდელი ეპოქის ცენტრალურ და ჩრდილოეთ ამერიკაში მცხოვრები სხვა ტომებისაგან?

- ა. მხოლოდ მათ ჰქონდათ დამწერლობა
- ბ. ანდებში შექმნეს საირიგაციო სისტემა
- გ. საფუძველი ჩაუყარეს რკინის მეტალურგიას
- დ. პირველებმა მოიშინაურეს ცხენი

10. რატომ ეწოდება „ქართლის ცხოვრების“ ერთ-ერთ ნუსხას „მარიამისეული“?

- ა. ექვთიმე თაყაიშვილმა აღმოაჩინა მარიამ ჯამბაკურ-ორბელიანის სახლში
- ბ. მარიამ ბარათაშვილმა შეწირა წერა-კითხვის გამავრცელებელ საზოგადოებას
- გ. თავის დროზე გადაიწერა მარიამ დედოფლის ბრძანებით
- დ. ნაპოვნი იქნა წმიდა მარიამის სახელობის მონასტრის წიგნსაცავში

11. რა ფაქტი მიუთითებს XVIII საუკუნის 40-იან წლებში აღმოსავლეთ საქართველოში ირანის გავლენის შესუსტებაზე?

- ა. ქერიმ ხანის მიერ გადასახადების შემცირება
- ბ. ერეკლე II-ის ქართლის მეფედ დამტკიცება
- გ. შანშე ერისთავის წარმატებული აჯანყება
- დ. თეიმურაზ II-ის მეფედ კურთხევა სვეტიცხოველში

12. რა გახდა მიზეზი საფრანგეთში მესამე რესპუბლიკის დროს დაწყებული საზოგადოებრივი მოძრაობისა, რომლის ნაწილი იყო საგაზეთო სტატია - „ბრალს ვდებ“?

- ა. „ემსის დეპეშა“
- ბ. „დრეიფუსის საქმე“
- გ. „ფაშოდის ინცინდენტი“
- დ. „პანამის აფიორა“

13. სხვა მიზეზებთან ერთად, რამ განაპირობა, რომ საქართველო ერთა ლიგაში არ მიიღეს?

- ა. ქემალისტებსა და საბჭოთა რუსეთს შორის მოსკოვში დადებულმა ხელშეკრულებამ
- ბ. ანტანტის ქვეყნების მიერ საბჭოთა რუსეთის მთავრობის ცნობამ
- გ. საბჭოთა რუსეთის დელეგაციის მკვეთრად უარყოფითმა პოზიციამ
- დ. საბჭოთა რუსეთის მხრიდან შესაძლო სამხედრო აგრესიამ

14. რომელი ხელშეკრულების შესახებ განაცხადა უინსტონ ჩერჩილმა - „თქვენ გქონდათ არჩევანი ომსა და სირცხვილს შორის. თქვენ აირჩიეთ სირცხვილი, ახლა მიიღებთ ომსაც“?

- ა. მოლოტოვ-რიბენტროპის პაქტის
- ბ. ანტიკომინტერნული დეკლარაციის
- გ. მიუნხენის შეთანხმების
- დ. ვერსალის კომუნიკეს

15. რომელი მნიშვნელოვანი მოვლენა მოხდა საქართველოში 1991 წლის 31 მარტს?

- ა. ჩატარდა საყოველთაო რეფერენდუმი საქართველოს დამოუკიდებლობის აღდგენის შესახებ
- ბ. უზენაესმა საბჭომ მიიღო საქართველოს დამოუკიდებლობის აღდგენის აქტი
- გ. ჩატარდა საქართველოს რესპუბლიკის პირველი საპრეზიდენტო არჩევნები
- დ. პირველი მოწვევის პარლამენტმა მიიღო ახალი კონსტიტუცია

ინსტრუქცია

ქრონოლოგიურად (უძველესიდან უახლესისაკენ) დაალაგეთ ისტორიული მოვლენები, პიროვნებები და არქიტექტურული ძეგლები. პასუხები ჩაწერეთ პასუხების ფურცელზე მოცემულ უჯრებში. გაითვალისწინეთ, რომ უჯრაში იწერება მხოლოდ დასახელებული მოვლენის, პიროვნების და ა.შ. შესაბამისი ციფრი. პირველ უჯრაში იწერება ის ციფრი, რომლითაც ყველაზე ადრე მომხდარი მოვლენაა აღნიშნული და ა.შ. შესაბამისად, ბოლო, მესამე უჯრაში ის ციფრი ჩაიწერება, რომლითაც ყველაზე გვიან მომხდარი მოვლენა აღინიშნა. თითოეული დავალება 1 ქულით ფასდება.

16. ქრონოლოგიურად დაალაგეთ ძველი ბერძენი ფილოსოფოსები მათი მოღვაწეობის დაწყების დროის მიხედვით:

1. პლატონი
2. სოკრატე
3. არისტოტელე

17. ქრონოლოგიურად დაალაგეთ ჯვაროსნული ლაშქრობების ეპოქის ისტორიული პიროვნებები მათი მოღვაწეობის დროის მიხედვით:

1. ენრიკო დანდოლო
2. გოტფრიდ ბულონელი
3. ფრიდრიხ ბარბაროსა

18. ქრონოლოგიურად დაალაგეთ საფრანგეთის ისტორიაში მომხდარი მოვლენები:

1. ბართლომეს ღამე
2. ფრონდა
3. ჟაკერია

19. ქრონოლოგიურად დაალაგეთ ევროპაში მომხდარი ისტორიული მოვლენები:

1. ყირიმის ომი
2. ადრიანოპოლის ზავი
3. ბერლინის კონგრესი

20. ქრონოლოგიურად დაალაგეთ ხუროთმოძღვრული ძეგლები მათი აგების დროის მიხედვით:

1. ახალი შუამთა

2. ბედია

3. ბარაკონი

ინსტრუქცია

ყურადღებით წაიკითხეთ ქვემოთ მოყვანილი ისტორიული დოკუმენტი, გაიაზრეთ ტექსტი და უპასუხეთ კითხვებს. პასუხები ჩაწერეთ პასუხების ფურცლის შესაბამის ადგილას. დავალების მაქსიმალური ქულაა 19.

21. ნაწყვეტი ალექსანდრე ჭავჭავაძის წერილიდან¹

თქვენი იმპერატორული უდიდებულესობის ერთგული ქვეშევრდომი,
კავალერიაში მყოფი გენერალ-მაიორი თავადი ა.ჭავჭავაძე;
მაისის მე-10 დღეს 1837 წლისა, ს.-პეტერბურდი

გიორგი XIII-მ ტახტზე ასვლისას ნეტარხსენებულ იმპერატორ პავლესაგან მიიღო კურთხევა, რომ მის შემდეგ მემკვიდრედ გამოეცხადებინა უფროსი ძე - დავითი. ასეთი არჩევანი არ მოეწონათ მეფე გიორგის ძმებს, რომლებიც მოითხოვდნენ, რათა მემკვიდრეობა გადასულიყო არა პირდაპირი გზით, არამედ ძმებზე უფროსობის მიხედვით. გარეშე მიზეზებზე რომ არა ვთქვათ, რამაც დაასუსტა საქართველო, სამეფო სახლის მრავალრიცხოვან წევრთა ქიშპობამ ტახტისა და საუფლისწულო მამულების გამო და მთელმა ამ დავიდარაბამ საქართველოს უკანასკნელი ძალები გამოაცალა.

1800 წელს ბატონიშვილი ალექსანდრე ოცი ათასი ლეკით შემოიჭრა საქართველოში, რომ თავისი ძმა გიორგი ტახტიდან ჩამოეგდო. ქართველებმა რუსთა დახმარებით დაამარცხეს იგი და გაფანტეს ლეკთა ზრბო. მაგრამ ამ ამბავმა მეფე გიორგი დაარწმუნა, რომ დამოუკიდებლობის შენარჩუნება შეუძლებელი იყო გარეშე ძალის დაუხმარებლად. მეფე გიორგი თავისი ხალხის ღირსებისა და სარწმუნოების დაცვას ისახავდა მიზნად და ამიტომ მისთვის ძნელი არ იყო იმის გადაწყვეტა, თუ რომელი მეზობელი სახელმწიფოსათვის უფრო მიზანშეწონილი იყო თავისი ქვეყნის მომავლის მინდობა. მან რუსეთს მიმართა, ვინაიდან კარგად მოეხსენებოდა ქართველთა ძველი სწრაფვა ამ ქვეყნისადმი, და არც შემცდარა არჩევანში. მის განზრახვას ხალხი საყოველთაო სიხარულით შეხვდა. მაგრამ საქართველოს შეერთება რუსეთთან სხვადასხვაგვარად ესმოდათ. საზოგადოების მმართველნი პირნი ძირითადად პირადი

¹ ალექსანდრე ჭავჭავაძე, თხზულებანი, თბილისი, 1986, გვ. 209-212.

ანგარებით ხელმძღვანელობდნენ მაშინაც კი, როცა საქმე ხალხის კეთილდღეობას ეხებოდა. ამავე გზას ადგა თავადაზნაურობა, რომელიც ძირითადად ორ პარტიად იყო გაყოფილი.

ერთი პარტია გიორგი XIII-ს სიკვდილის შემდეგ მოუთმენლად ელოდა ჩვენში რუსეთის მმართველობის დამკვიდრებას. მათ ეშინოდათ ტახტზე ბატონიშვილი დავითი არ ასულიყო, რომელმაც ყოველგვარი პატივისცემა დაკარგა იმით, რომ მოურიდებლად გაამხილა თავისი უსაფუძვლო ზრახვები.

მეორე პარტიას პირიქით - მეფობის შენარჩუნება უნდოდა, მაგრამ ისე, რომ მეფე მთლიანად რუსეთის მორჩილი ყოფილიყო, ხოლო საქართველოს მმართველობა ადგილობრივი კანონებით განხორციელებულიყო. მაგრამ ამ პარტიის თითოეულ მომხრეს მისადმი კეთილგანწყობილი ბატონიშვილის გამეფება სურდა და სულაც არ დაეძებდა, ჰქონდა თუ არა ამ ბატონიშვილს საამისო უფლება და უნარი.

ნაკლებად, მაგრამ იყვნენ ისეთიც, რომლებიც პირად ინტერესებზე მაღლა იდგნენ, ხალხის განწყობილებას და პოლიტიკურ ვითარებას ითვალისწინებდნენ. მათ მიაჩნდათ, რომ ქვეყანაში ძირეული გარდაქმნა და თუნდაც უნაკლო წყობილების დამკვიდრება ყოველთვის როდია საკმარისი საზოგადოებისთვის სიკეთის მოსატანად, ვინაიდან ნებისმიერ სიახლეს შეიძლება წინ აღუდგეს ისეთი დაბრკოლებანი, რომელთა გადალახვა დიდი მსხვერპლის ფასად ჯდება. მათი აზრით, საქართველოში რუსეთის სამოქალაქო წეს-წყობილების სწრაფად დამყარებას როგორც რუსეთისათვის, ასევე საქართველოსათვის შემდეგი სავალალო შედეგები მოჰყვებოდა:

1. საქართველოს დაუყოვნებელი შეერთებით რუსეთს დაეკისრებოდა ქვეყნის არა მარტო გარეშე მტრებისაგან დაცვა, არამედ მისი ნანგრევებიდან აღდგენა, რაც არც თუ მცირედი მსხვერპლის გაღებას მოითხოვდა;

2. საქართველოში თავისი მმართველობის დასამყარებლად და სამეფო ოჯახის მრავალრიცხოვან წევრთა სათანადოდ შესანახად რუსეთს საკმაო ფულადი ხარჯის გაღება მოუწევდა;

3. ჩვენი ქვეყნის გარდაქმნის დროს ბაგრატიონთა დინასტიას, რომელიც აქ 1000 წელზე მეტ ხანს მეფობდა, ვითომდა თავადაზნაურობის მოთხოვნით, მოსპობდნენ, და ისეთ შემთხვევაში, თუ რუსეთი დატოვებდა ქვეყანას, ამის მთელი პასუხისმგებლობა თავადაზნაურობას დაეკისრებოდა;

4. საქართველოში ახალი მმართველობის დამკვიდრებისას რუსეთს აქ მრავალი მოხელე დასჭირდებოდა. შიშობდნენ, რომ კარგი მოხელეები აქ არ მოისურვებდნენ სამსახურს, რომ თვით საშუალოდ კარგი მოხელეებიც რუსეთის შიდა გუბერნიებში ამჯობინებდნენ სამსახურს;

5. მოსახლეობის მხრიდან რუსული ენის საერთო უცოდინარობას და თარჯიმანთა უკიდურეს იშვიათობას უსათუოდ მოჰყვებოდა სასამართლო დაწესებულებათა ან სრული უმოქმედობა ან ყოველ შემთხვევაში - მართლმსაჯულების წარმოების დიდი არეგდარევა, რაც დაუყოვნებლივ წარმოშობდა უნდობლობასა და უკმაყოფილებას ხალხში, რომელიც მიჩვეული იყო საქმის სწრაფსა და მარტივ გადაწყვეტას ზეპირად.

მაგრამ ეს მოსაზრებანი გვერდზე დარჩა, როდესაც საქართველოში ჩამოვიდა გენერალ-ლეიტენანტი კნორინგი, კავკასიის ხაზის ჯართა მაშინდელი ინსპექტორი, რომელსაც თან საქართველოს საქმეთა გამგებლობაც ევალებოდა. იგი არსებულ ვითარებას სულ სხვა თვალსაზრისით უყურებდა და ამიტომ სასწრაფოდ მიიღო ზომები, რომ თავის განზრახვათა აღსრულებისას ოდნავი წინააღმდეგობაც არ შეხვედროდა თავადაზნაურობის მხრიდან. საქართველო მაშინ ისეთ მძიმე ავადმყოფს ჰგავდა, რომელსაც ძლივს შესწევს ძალა, რათა მკურნალს თავისი გასაჭირი აუწყოს. განა შეეძლო მას იმ დროს რაიმე წინააღმდეგობის გაწევა?! იგი დარწმუნებული იყო, რომ რუსეთის მფარველობა მისთვის აუცილებელია და ამისთვის სხვა ყველაფერი უნდა დათმო.

გენერალ-ლეიტენანტი კნორინგის თვალსაზრისი საქართველოს საქმეების შესახებ დამტკიცდა და 1801 წელს დაარსდა საქართველოს უმაღლესი მმართველობა რუსეთის შიდა გუბერნიების საერთო დაწესებულებათა მსგავსად, ხოლო გუბერნატორის მაგივრად მმართველი დანიშნეს.

ახალი მმართველობის დამკვიდრებისას სამოქალაქო მოხელეებს, აუცილებელი საჭიროების გამო, სამსახურში განურჩევლად ღებულობდნენ. ასეთ მოხელეებს მათი მოქმედების გამო ხალხში სახელი გაუტყდათ. მართლმსაჯულების წარმოება, მეტადრე პირველ წლებში, არათუ დამაკმაყოფილებელი არ იყო, არამედ მის აბუჩად აგდებას უფრო წარმოადგენდა.

კითხვები:

- (2) 21.1. რუსეთის რომელ იმპერატორს მიმართავს ალ. ჭავჭავაძე და რომელ კონკრეტულ სამეფოს გულისხმობს საქართველოზე საუბრისას?
- (2) 21.2. დაასახელეთ ორი მიზეზი, რომლის გამოც, ალ. ჭავჭავაძის აზრით, სამეფო ოჯახის წევრებს ერთმანეთში დაპირისპირება ჰქონდათ?
- (1) 21.3. ავტორის აზრით, ძირითადად რა ინტერესით ხელმძღვანელობდა თავადაზნაურობა?
- (2) 21.4. დაასახელეთ ორი კონკრეტული ისტორიული ფაქტი, რომ „ქართველებს გააჩნდათ ძველი სწრაფვები“ რუსეთისადმი?
- (1) 21.5. ავტორის აზრით, რა ახასიათებდა უარყოფითად „მეორე პარტიის“ წარმომადგენლებს?
- (2) 21.6. ავტორის აზრით, რომელ ორ ფაქტორს ითვალისწინებდნენ თავადაზნაურთა როგორც ერთი, ასევე მეორე პარტიის მიღმა მყოფნი?
- (3) 21.7. თქვენი აზრით, ამ წერილის შექმნის მომენტისათვის ავტორის მიერ დასახელებული 5 „სავალალო შედეგიდან“ რომელი ორი აღმოჩნდა რეალურად სავალალო, ვისთვის და რატომ?
- (1) 21.8. რა იყო ის „აუცილებელი საჭიროება“, რის გამოც სამოქალაქო მოხელეებს სამსახურში განურჩევლად იღებდნენ?
- (1) 21.9. წყაროს მიხედვით, ჩანს თუ არა, რომ საქართველოში არსებობდნენ რუსეთის გაბატონების მოწინააღმდეგეები? მოსაზრება დაასაბუთეთ მხოლოდ წერილის მიხედვით.
- (1) 21.10. რა სამართლებრივი დოკუმენტის საფუძველზე ითხოვდნენ მეფე გიორგის ძმები ტახტის ძმიდან ძმაზე გადასვლას?
- (2) 21.11. წერილის მიხედვით, თავადაზნაურთა რომელი ჯგუფის შეხედულებას ემთხვევა ალ. ჭავჭავაძის პოზიცია? პასუხი დაასაბუთეთ ამავე წერილზე დაყრდნობით.
- (1) 21.12. ახსენით, რამ განაპირობა წერილში ასახული ავტორისეული პოზიცია.

2. საგნის სწავლების მეთოდика

ინსტრუქცია

თითოეულ კითხვაზე მოცემულია ოთხი სავარაუდო პასუხი. მათგან მხოლოდ ერთია სწორი. თქვენს მიერ არჩეული პასუხის მონიშვნის ერთადერთი გზა პასუხების ფურცელზე სათანადო უჯრაში X ნიშნის დასმაა. არცერთი სხვა აღნიშვნა, ჰორიზონტალური თუ ვერტიკალური ხაზები, შემოხაზვა და ა.შ. ელექტრონული პროგრამის მიერ არ აღიქმება. თუ გსურთ პასუხების ფურცელზე მონიშნული პასუხის გადასწორება, მთლიანად გააფერადეთ უჯრა, რომელშიც დასვით X ნიშანი და შემდეგ მონიშნეთ პასუხის ახალი ვარიანტი (დასვით X ნიშანი ახალ უჯრაში). შეუძლებელია, ხელმეორედ აირჩიოთ ის პასუხი, რომელიც გადაასწორეთ. თითოეული დავალება 1 ქულით ფასდება.

22. თქვენი მიზანია, მოსწავლეებს განუვითაროთ არგუმენტირებული მსჯელობის უნარი შემდეგი სასწავლო თემის საშუალებით - „თეორიები ადამიანის წარმოშობის შესახებ“. ინტერაქტიური სწავლების პრინციპებიდან გამომდინარე, ყველაზე მეტად რომელი აქტივობა შეუწყობს ხელს მოსწავლეებში არგუმენტირებული მსჯელობის უნარის განვითარებას?

ა. მოსწავლეების მიერ ინფორმაციული ბანკის შექმნა დმანისში უპველესი ადამიანის ნაშთების აღმოჩენის შესახებ

ბ. მოსწავლეთათვის ადამიანის წარმოშობის შესახებ ლექციის ჩატარება

გ. მოსწავლეების მიერ ადამიანის განვითარების ეტაპების ამსახველი საპრეზენტაციო პლაკატის მომზადება

დ. მოსწავლეების მიერ ადამიანის წარმოშობის შესახებ საკლასო დისკუსიის მოწყობა

23. თქვენი მიზანია, მოსწავლეებმა გაიგონ და გაითავისონ წარსულში მცხოვრები ადამიანების განცდები. ამ მიზნის მისაღწევად თქვენ იყენებთ ისტორიულ წყაროს – ნაწყვეტს მაგელანის ექსპედიციის წევრის, ანტონიო პიფაგეტის დღიურიდან. ჩამოთვლილთაგან ყველაზე მეტად მოსწავლისათვის მიცემული რომელი დავალება შეუწყობს ხელს ამ მიზნის მიღწევას?

- ა. დაწერეთ ისტორიული წყაროს მოკლე შინაარსი
- ბ. შეაფასეთ პიფაგეტის დღიურის ისტორიული მნიშვნელობა
- გ. შეადგინეთ მაგელანის ექსპედიციის მარშრუტი
- დ. განმარტეთ მაგელანის ექსპედიციის წევრის ქცევის მოტივები

24. თქვენი მიზანია, მოსწავლეებმა შეისწავლონ კანესთან ბრძოლაში ჰანიბალის მიერ გამოყენებული სამხედრო ტაქტიკა. მოცემული აქტივობებიდან ყველაზე მეტად რომელი შეუწყობს ხელს ამ მიზნის მიღწევას?

- ა. მოწინააღმდეგეთა სამხედრო რესურსების შედარებითი ცხრილის შედგენა
- ბ. მეომარი მხარეების აღჭურვილობის თავისებურებების დახასიათება
- გ. კანესთან ბრძოლის ამსახველი სქემების აღწერა და განმარტება
- დ. რუკის მიხედვით კანეს ადგილმდებარეობის მნიშვნელობის განსაზღვრა

ინსტრუქცია

დავალემაში მოცემულია ისტორიული რუკა. რუკაზე არსებული ინფორმაციის მიხედვით უპასუხეთ დასმულ კითხვებს, ხოლო პასუხები ჩაწერეთ პასუხების ფურცლის შესაბამის ადგილას. დავალების მაქსიმალური ქულაა 6.

25. მოცემულ რუკაზე დაყრდნობით მოსწავლეს ორი დავალება უნდა შეესრულებინა:

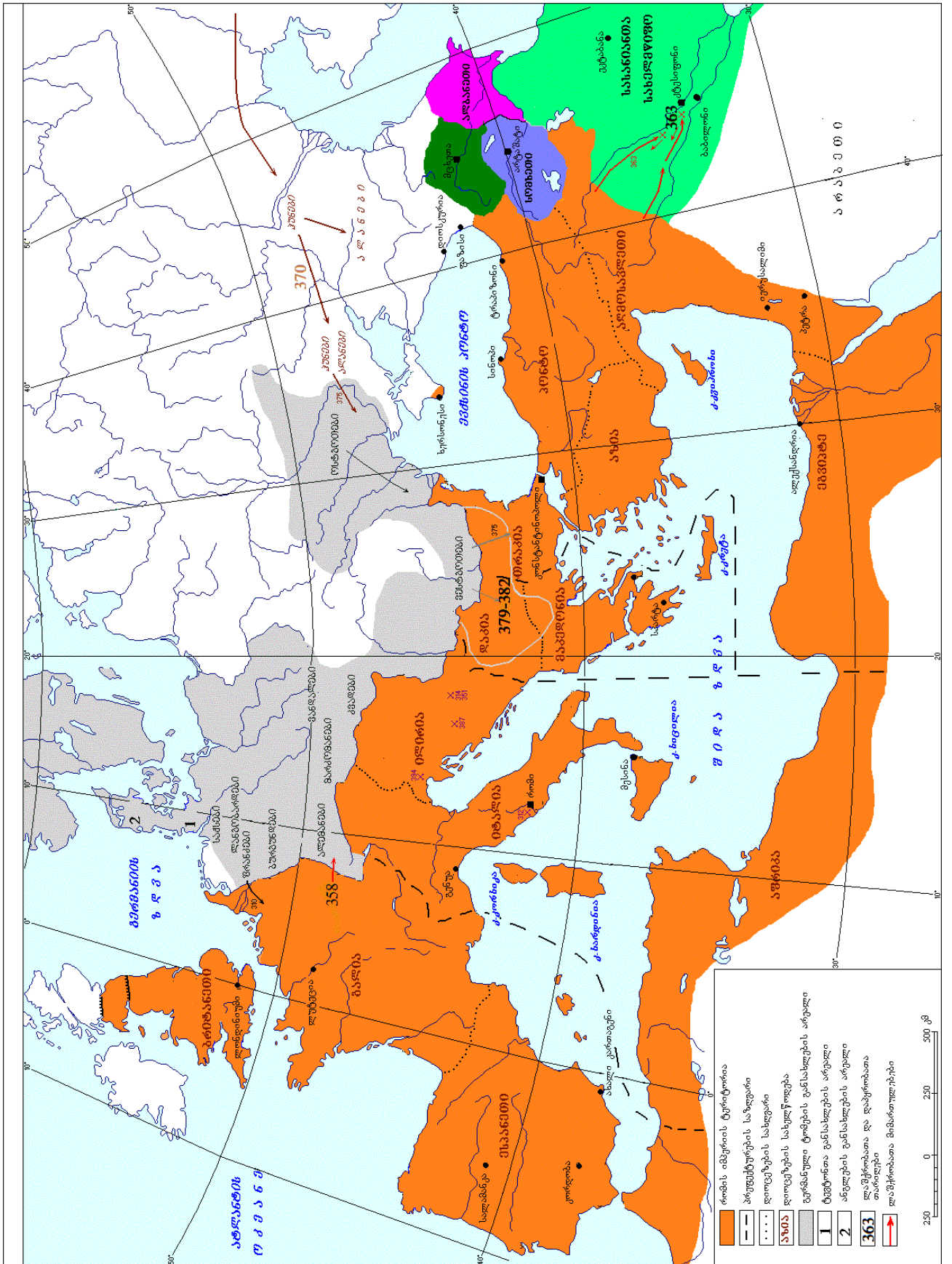
ა) განესაზღვრა რომელი საუკუნის ვითარებაა ასახული რუკაზე. ბ) რუკის მიხედვით დაესახელებინა ოთხი გერმანული ტომი.

(2) 25.1. მოსწავლემ ვერ განსაზღვრა, თუ რომელი საუკუნის ვითარებაა ასახული რუკაზე. ჩამოაყალიბეთ ორი თანმიმდევრული, კონკრეტული დავალება, რომელსაც მისცემდით მოსწავლეს, რათა მან მართებულად შეასრულოს დავალება.

(2) 25.2. მოსწავლემ ვერ დაასახელა გერმანული ტომები. ჩამოაყალიბეთ ორი თანმიმდევრული, კონკრეტული დავალება, რომელსაც მისცემდით მოსწავლეს, რათა მან მართებულად შეასრულოს დავალება.

(1) 25.3. რა სასწავლო უნარის განვითარებას შეუწყობს ხელს მოსწავლეთათვის მიცემული დავალება - „დაასათაურეთ ისტორიული რუკა“?

(1) 25.4. შესაძლებელია, თუ არა მოცემული რუკის გამოყენება „ხალხთა დიდი გადასახლების“ თემის განხილვისას? მოსაზრება აუცილებლად დაასაბუთეთ.



ინსტრუქცია

მოცემული დავალება უკავშირდება სასწავლო პროცესის დაგეგმვას. გაეცანით მოცემულ პირობას, უპასუხეთ დასმულ კითხვებს, ხოლო პასუხები ჩაწერეთ პასუხების ფურცლის შესაბამის ადგილას. დავალების მაქსიმალური ქულაა 10.

26. გაკვეთილის დაგეგმვა

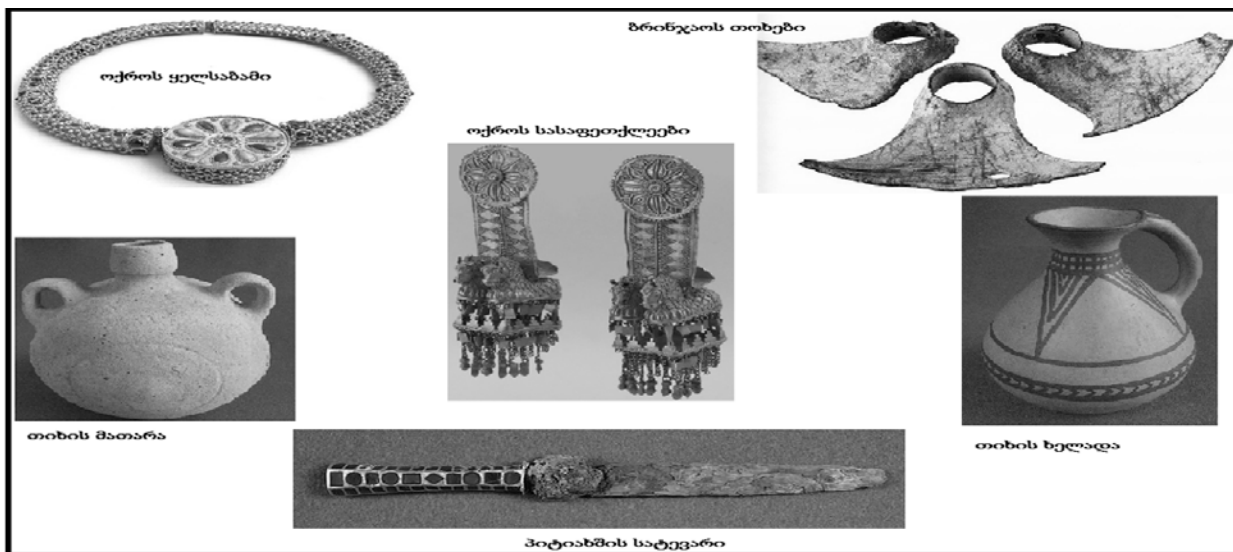
რესურსი №1. სტრაზონის ცნობა

“ადამიანთა ოთხი გვარი მოსახლეობს ამ ქვეყანაში: ერთი (გვარია) და პირველი, რომლისაგანაც მეფეებს სხამენ მახლობლობისა და ასაკის მიხედვით უხუცესს, ხოლო მეორე (ამ გვარიდან) მოსამართლეობს და მხედართმთავრობს. მეორე (გვარი) არის ქურუმთა, რომლებიც ზრუნავენ აგრეთვე მეზობლებთან სამართალზე. მესამე (გვარი) არის მხედართა და მიწის მოქმედთა. მეოთხე (გვარი) არის ხალხისა, რომლებიც სამეფო მონები არიან და აკეთებენ ყველაფერს, რაც ცხოვრებისათვის არის საჭირო. საზოგადო აქვთ მათ ქონება ნათესაობისდა მიხედვით. მართავს და განაგებს თითოეულს უხუცესი”.

რესურსი №2. ლეონტი მროველი, „მეფეთა ცხოვრება“

„ხოლო ერთი დაადგინა სპასპეტად და მისცა ტფილისითგან და არაგვითგან ვიდრე ტასისკარამდე და ფანვარადმდე, რომელ არს შიდა-ქართლი. და ესე სპასპეტი იყო შემდგომადვე წინაშე მეფისა, მთავრობით განაგებდის ყოველთა ერისთავთა ზედა. ხოლო ამათ ერისთავთა ქუეშე, ადგილთა და ადგილთა, განაჩინნა სპასალარნი და ათასისთავნი, და მათ ყოველთაგან მოვიდოდა ხარკი სამეფო და საერისთავო. ესრეთ განაწესა ესე ყოველი ფარნავაზ მიმსგავსებულად სამეფოსა სპარსთასა“.

რესურსი №3. საქართველოს ტერიტორიაზე აღმოჩენილი ცალკეული არქეოლოგიური არტეფაქტები



კითხვები:

- (1) 26.1. ქართლის სამეფოსთან დაკავშირებული რომელი კონკრეტული საკითხის შესწავლას დაგეგმავდით სამივე რესურსის გამოყენებით გაკვეთილზე?
- (2) 26.2. განსაზღვრეთ გაკვეთილის მიზანი:
 - ა) რა ცოდნა უნდა შეიძინონ მოსწავლეებმა გაკვეთილზე?
 - ბ) რომელი ერთი კონკრეტული სასწავლო უნარ-ჩვევის განვითარებას შეეცდებით მოსწავლეებში?
- (2) 26.3. დაასახელეთ ზემოთ აღნიშნული რესურსებიდან ერთი, რომელსაც გამოიყენებთ გაკვეთილის საწყის ეტაპზე. უპასუხეთ:
 - ა) რატომ აირჩიეთ ამ რესურსით გაკვეთილის დაწყება?
 - ბ) რა დავალებას მისცემთ მოსწავლეებს არჩეული რესურსის გამოყენებით?
- (2) 26.4. დაასახელეთ რესურსი, რომლითაც გააგრძელებთ სასწავლო პროცესს. უპასუხეთ:
 - ა) რატომ აირჩიეთ ამ რესურსით გაკვეთილის გაგრძელება?
 - ბ) რა დავალებას მისცემთ მოსწავლეებს არჩეული რესურსის გამოყენებით?
- (2) 26.5. დარჩენილ მესამე რესურსთან დაკავშირებით უპასუხეთ:
 - ა) რა მიზნით გამოიყენებთ დარჩენილ რესურსს?
 - ბ) რა დავალებას მისცემთ მოსწავლეებს ამ რესურსის გამოყენებით?
- (1) 26.6. დაწვრილებით აღწერეთ რა ტიპის თვალსაჩინოების შექმნას დაავალდებობს მოსწავლეებს შემაჯამებელი დავალების სახით?

ინსტრუქცია

მოცემული დავალება უკავშირდება მოსწავლის ნაშრომის შეფასებას. ამ დავალების შესასრულებლად გეძლევათ:

- 1) მოსწავლისათვის გასაანალიზებლად მიცემული ტექსტი (ისტორიული წყარო) თანდართული კითხვებით;
- 2) მოსწავლის მიერ ამ კითხვებზე გაცემული პასუხები;
- 3) შეფასების სქემა, რომლითაც უნდა შეაფასოთ მოსწავლის მიერ გაცემული პასუხები.

ყურადღებით გაეცანით ისტორიულ წყაროს, დასმულ შეკითხვებს და მოცემული შეფასების სქემის მიხედვით მიანიჭეთ ქულები მოსწავლის პასუხებს.

პასუხები ჩაწერეთ პასუხების ფურცლის შესაბამის ადგილას.

27. სოლომონ I-ის ელჩის, მაქსიმე ქუთათელის (აბაშიძის) მიერ რუსეთის ხელისუფლებისადმი გაგზავნილი წერილი

საქართველოში ახლა ორი მეფე არის: მეფე სოლომონი მართავს იმერეთს, ხოლო მეფე ერეკლე ქართლ-კახეთს. ისინი ერთმანეთის დიდი მეგობრები არიან. როდესაც ოსმალები იმერეთში შემოიჭრნენ, ერეკლე ორჯერ მიეხმარა საიდუმლოდ სოლომონს. ასევე მეფე სოლომონიც, თვითონაც იქ ბრძანდებოდა ორჯერ და მესამედ თავის ძმა არჩილი მიახმარა ლეკებთან საომრად. იმერეთის თავადები: დადიანი, გურიელი, ერისთავი და სხვანი, სულ ყველანი, მეფე სოლომონის მორჩილები არიან.

იმერეთის სამი ციხე: ბათუმი, ფოთი და სოხუმი ზედ ზღვის პირზე არის და ხომალდისა და ნავის კარგი მისადგომი აქვს. შუა იმერეთში პირველი ქალაქი ქუთაისია, მერე ბაღდადი, შორაპანი, ცუცხვათი. ამ ციხეებში შვიდასამდე ოსმალო დგას. ამ ციხეების გარშემო ისეთი დიდი ტყეებია და დიდი ხეები, რომ ხომალდები აშენდება. იმერეთში, ზოგიერთ ადგილზე ოქროს, ვერცხლისა და სხვა ქანებიც არის, მაგრამ ისინი იმერეთს არასდროს არ მოუხმარია, რკინის გარდა. იმიტომ, რომ მტერი არ მომრავლდეს და ყოველთვის იმის ცდაში არიან, რომ ოსმალებმა არ შეიტყონ.

იმერეთში თავადები და აზნაურები თავისი კაცებით, იარაღითა და აღკაზმულობით გამოდიან მტრის წინააღმდეგ. ოცდახუთი ათასი ან ოცდაათი ათასამდე კაცი შეიყრება მაშინ, როდესაც მტერი იმერეთში შემოვა. ფული არ არის, რომ ჯარს მისცენ და ამიტომ საზღვარს იქით ვერ ეგებებიან მტერს და ვერ ებრძვიან. ჯარის შესანახი ფული რომ იყოს, სწრაფად ორმოცდაათი ათასი კაცის შეყრასაც შეძლებენ და მტერს საზღვარს იქით მიეგებებიან და იმერეთშიც არ შემოუშვებენ. იმერელების გარდა, ყოველთვის შეიძლება ფულით დაიქირავო მეომარი ლეკი და ოსი. თოფს, ხმალსა და ტყვიას ოსმალოს ქვეყნიდან, ყიზილბაშიდან და ტფილისის ქალაქიდან ყიდულობენ.

თუ მეფე სოლომონს რუსეთიდან ხუთი ათასამდე კაცს თავისი შეიარაღებით და სახარჯო ფულით გაუგზავნიან, ისეთი იმედი მიეცემა თვითონაც და მის ხალხსაც, რომ ციხეებში მყოფ ოსმალოებს სუყველას ამოწყვეტენ. თუ ფულსაც უბოძებთ, რამდენი ათასი კაცის შეყრასაც უბრძანებთ, იმდენს დაიქირავებს და შეყრის და ამავე ზაფხულში ოსმალებს დიდ ზიანს მიაყენებს.

კითხვები (რომლებზეც მოსწავლეს უნდა ეპასუხა):

- 27.1. წერილის ტექსტიდან გამომდინარე, კონკრეტულად რაში გამოიხატებოდა მეფეების დიდი მეგობრობა?
- 27.2. საკუთრივ იმერეთის და ასევე გურიისა და ოდიშის გარდა, დაასახელეთ საქართველოს კიდევ სამი ისტორიული მხარე, რომელიც, წერილის ტექსტიდან გამომდინარე, იმერეთის სამეფოს შემადგენლობაში მოიაზრებოდა.
- 27.3. მოიყვანეთ ერთი არგუმენტი იმის ასახსნელად, თუ რატომ დაეხმარა ერეკლე სოლომონს ოსმალების წინააღმდეგ ბრძოლაში საიდუმლოდ?
- 27.4. წერილის ტექსტიდან გამომდინარე, მოიყვანეთ ერთი არგუმენტი, თუ რატომ არ ამუშავებენ იმერეთში „ოქროსა და ვერცხლის ქანებს“?
- 27.5. იმერეთში „ოქროსა და ვერცხლის ქანების“ არსებობის გარდა, კიდევ რა ინფორმაციაა დოკუმენტში, რომელიც გამოიწვევდა რუსეთის საიმპერატორო კარის დაინტერესებას?
- 27.6. წერილის ტექსტიდან გამომდინარე, რა შემთხვევაში ხდება იმერეთში ჯარის შეკრება?
- 27.7. რომელი სახელმწიფო იგულისხმება, როდესაც საუბარია, რომ თოფის, ხმლისა და ტყვიის შეძენა შეიძლება „ყიზილბაშიდან“?
- 27.8. წერილის ტექსტიდან გამომდინარე, ვისი დაქირავება შეიძლება ფულით?

- 27.9. წერილის ტექსტიდან გამომდინარე, რა სახის კონკრეტულ დახმარებას ითხოვს იმერეთისთვის მაქსიმე ქუთათელი?
- 27.10. წყაროს მიხედვით, რომელი სახელმწიფოს წინააღმდეგ ბრძოლაში გაუწევს რუსეთს მოკავშირეობას იმერეთის მეფე?
- 27.11. წერილში არსებული რა ინფორმაცია მიუთითებს იმაზე, რომ დოკუმენტი ვერ დაიწერებოდა 1762 წლამდე?
- 27.12. წერილში არსებული რა ინფორმაცია მიუთითებს იმაზე, რომ დოკუმენტი ვერ დაიწერებოდა 1784 წლის შემდეგ?

მოსწავლის მიერ გაცემული პასუხები:

- 27.1. ისინი ერთმანეთს მტრის წინააღმდეგ ბრძოლაში ეხმარებიან
- 27.2. სამეგრელო, რაჭა, აჭარა
- 27.3. არ სურდა ურთიერთობა დაეძაბა ოსმალეთთან
- 27.4. იმიტომ რომ მტერი არ მომრავლდეს
- 27.5. სანავსადგუროდ გამოსადეგი ქალაქების არსებობა, ხომალდების ასაშენებლად გამოსაყენებელი ხეები, იარაღისა და ტყვიის ადვილად ყიდვის საშუალება
- 27.6. მტრის შემოსევის შემთხვევაში
- 27.7. სასანიანთა ირანის სახელმწიფო
- 27.8. ლეკების და ოსების
- 27.9. ჯარს და ფულს
- 27.10. ოსმალეთის
- 27.11. იმერეთის მეფედ სოლომონ I არის დასახელებული
- 27.12. 1784 წელს ერეკლე II გარდაიცვალა

შეფასების სქემა, რომლითაც უნდა შეაფასოთ მოსწავლის მიერ გაცემული პასუხები:

➤ *მხოლოდ დადებითი შეფასების დაწერისას, პასუხების ფურცელში აუცილებლად აღნიშნეთ მოსწავლის მიერ გაცემულ რომელ კონკრეტულ პასუხს ან პასუხებს მიანიჭეთ ქულა.*

➤ *0 ქულის დაწერისას, პასუხების ფურცელში არ აღნიშნოთ, რომელ კონკრეტულ პასუხს ან პასუხებს მიანიჭეთ აღნიშნული ქულა.*

27.1	სწორი პასუხი ფასდება 1 ქულით
27.2	თითოეული მხარის სწორი დასახელება ფასდება 1 ქულით
27.3	ლოგიკური არგუმენტის დასახელება ფასდება 1 ქულით
27.4	სწორი პასუხი ფასდება 1 ქულით
27.5	თითოეული სწორი ინფორმაციის დასახელება ფასდება 1 ქულით
27.6	სწორი პასუხი ფასდება 1 ქულით
27.7	სწორი პასუხი ფასდება 1 ქულით
27.8	თითოეული ხალხის სწორი დასახელება ფასდება 1 ქულით
27.9	თითოეული თხოვნის დასახელება ფასდება 1 ქულით
27.10	სწორი პასუხი ფასდება 1 ქულით
27.11	ლოგიკური არგუმენტის დასახელება ფასდება 1 ქულით
27.12	ლოგიკური არგუმენტის დასახელება ფასდება 1 ქულით

სწორი პასუხები

1-20 - თითოეული დავალება 1 ქულით ფასდება

1. დ	6. დ	11. დ
2. ბ	7. გ	12. ბ
3. გ	8. ბ	13. დ
4. ა	9. ა	14. გ
5. დ	10. გ	15. ა
16. 213	18. 312	20. 213
17. 231	19. 213	

21. - სულ 19 ქულა

- 21.1. ნიკოლოზ I (1 ქ), ქართლ-კახეთის სამეფო (1 ქ); სულ 2 ქულა
- 21.2. ტახტი (1ქ) და მამული (1ქ); სულ 2 ქულა
- 21.3. პირადი ინტერესებით - 1 ქ.
- 21.4. ნებისმიერი ორი (თითოეული ფაქტი - 1 ქულა) ისტორიული ფაქტი, რომელიც არ შეიცავს ფაქტობრივ შეცდომას; სულ 2 ქულა
- 21.5. ყველას მისდამი კეთილგანწყობილი კანდიდატურა ჰყავდა – 1ქ.
- 21.6. ხალხის განწყობა (1 ქ) და პოლიტიკური ვითარება (1 ქ); სულ 2 ქულა
- 21.7. 4-5 მუხლები (1 ქ), საქართველოსთვის (1 ქ), ნებისმიერი ლოგიკური დასაბუთება (1 ქ); სულ 3 ქულა
- 21.8. კადრების ნაკლებობა - 1 ქ.
- 21.9. დიახ, ალექსანდრე ბატონიშვილი, წყაროდან სათანადო ადგილის დამოწმებით - 1ქ.
- 21.10. ერეკლე II-ის კანონი ტახტის მემკვიდრეობის შესახებ- 1 ქ
- 21.11. პირველი და მესამე პარტიები (1 ქ), ნებისმიერი ლოგიკური დასაბუთება (1 ქ); სულ 2 ქულა
- 21.12. ნებისმიერი ლოგიკური ახსნა - 1 ქ.

22-24 - თითოეული დავალება 1 ქულით ფასდება

22. დ
23. დ
24. გ

25. სულ 6 ქულა

25.1. ნებისმიერი 2 კონკრეტული, თანმიმდევრული და ადეკვატური დავალება (თითოეული დავალება - 1 ქ); სულ 2 ქულა

25.2. ნებისმიერი 2 კონკრეტული, თანმიმდევრული და ადეკვატური დავალება (თითოეული დავალება - 1 ქ); სულ 2 ქულა

25.3. ნებისმიერი ადეკვატური სასწავლო უნარის დასახელება - 1 ქ

25.4. ნებისმიერი ადეკვატური პასუხი სათანადო დასაბუთებით - 1 ქ

26. სულ 10 ქულა

26.1. ქართლის სამეფოს სოციალური წყობა, სახელმწიფო მოწყობა - 1 ქ

26.2. ნებისმიერი ადეკვატური პასუხი (1 ქ), ნებისმიერი ადეკვატური პასუხი (1 ქ); სულ 2 ქულა

26.3. რესურსის დასახელება დასაბუთებით (1 ქ); ნებისმიერი ადეკვატური დავალება (1 ქ); სულ 2 ქულა

26.4. რესურსი დასახელება დასაბუთებით (1 ქ); ნებისმიერი ადეკვატური დავალება (1 ქ); სულ 2 ქულა

26.5. რესურსი დასახელება დასაბუთებით (1 ქ); ნებისმიერი ადეკვატური დავალება (1 ქ); სულ 2 ქულა

26.6. ნებისმიერი ადეკვატური თვალსაჩინოების დასახელება - 1ქ.

27. სულ 12 ქულა

27.1	1 ქ - ისინი ერთმანეთს მტრის წინააღმდეგ ბრძოლაში ეხმარებიან
27.2	2 ქ - რაჭა და აჭარა
27.3	1 ქ - არ სურდა ურთიერთობის დამაბზვა ოსმალეთთან
27.4	1 ქ - მტერი რომ არ მომრავლდეს
27.5	2 ქ - სანავსადგუროდ გამოსადეგი ქალაქების არსებობა და ხომალდების ასაშენებლად გამოსაყენებელი ხეები
27.6	1 ქ - მტრის შემოსევის შემთხვევაში
27.7	0 ქ
27.8	2 ქ - ლეკები და ოსები
27.9	2 ქ - ჯარი და ფული
27.10	1 ქ, ოსმალეთი
27.11	0 ქ
27.12	0 ქ