



## ტესტი სახვით და გამოყენებით ხელოვნებაში

2013

### ინსტრუქცია

თქვენ წინაშეა სახვითი და გამოყენებითი ხელოვნების პედაგოგთა სასერტიფიკაციო გამოცდის ბუკლეტი, პასუხების ფურცელი და ფურცელი პრაქტიკული სამუშაოსთვის.

ხელოვნების პედაგოგთა ტესტი შედგება საგნობრივი და მეთოდური ნაწილებისგან. საგნობრივი ნაწილი პრაქტიკულ დავალებასაც მოიცავს.

ყურადღებით გაეცანით ტესტის დავალებათა ინსტრუქციას, კარგად გაიაზრეთ თითოეული დავალების პირობა და შემდეგ გაეცით პასუხი.

პასუხები გადაიტანეთ პასუხების ფურცელზე, პრაქტიკული დავალება კი პრაქტიკული დავალებისთვის განკუთვნილ ფურცელზე შეასრულეთ. პრაქტიკული დავალების (დავალება 18) შესასრულებლად გადმოგეცემათ ფანქარი, საშლელი და სათლელი.

პასუხების ფურცელი შეავსეთ ე.წ. გელიანი კალმით. პასუხების ფურცელზე ფანქრით ნურაფერს ჩაწერო.

პრაქტიკული დავალებისთვის განკუთვნილ ფურცელზე კი იმუშავეთ ფანქრით.

არსად მიუთითოთ თქვენი სახელი და/ან გვარი. დავალება სადაც მითითებული იქნება თქვენი სახელი და/ან გვარი არ გასწორდება.

**გაითვალისწინეთ, გასწორდება მხოლოდ პასუხების ფურცლები!**

**პასუხების ფურცლის გაკვეცვა დაუშვებელია!**

ტესტის ბუკლეტი შეგიძლიათ გამოიყენოთ შავი სამუშაოსთვის!

ტესტის მაქსიმალური ქულაა – 70

ტესტის შესასრულებლად გეძლევათ 5 საათი

გისურვებთ წარმატებას!

# I – საგნობრივი კომპეტენცია

## 1. ცოდნა

### არჩევითბოლოიანი კითხვა

1-17 დავალების ინსტრუქცია – თითოეულ კითხვას ახლავს ოთხი სავარაუდო პასუხი. მათგან მხოლოდ ერთია სწორი. სწორი პასუხის შესაბამისი უჯრა მონიშნეთ X ნიშნით.

### 1. რომელი კულტურის ნიმუშია წარმოდგენილი სურათზე?

- ა. ეგვიპტური
- ბ. ეტრუსკული
- გ. შუამდინარული
- დ. ეგეოსური



### 2. იტალიელი მხატვრის ბერნარდო დადის (1280-1348) მიერ შექმნილი ნამუშევარი არის

- ა. დიპტიხი
- ბ. პოლიპტიხი
- გ. ტრიპტიხი
- დ. პრედელა



**3. რომელი განმარტება შეესაბამება სურათზე მოცემული გამოყენებითი ხელოვნების ნიმუშის აღწერილობას?**

ა. ლარნაკის მორთულობა მითოლოგიური პერსონაჟების რელიეფური გამოსახულებებისა და ორნამენტული ნახატის საინტერესო კომბინაციას წარმოადგენს

ბ. თიხის შავ ფონზე წითელი საღებავით შექმნილი გამოსახულებები – ადამიანთა ფიგურები და ფრიზისებური ორნამენტი, წითელფიგურიანი კერამიკის საინტერესო ნიმუშს ქმნის



გ. სტილიზებული გამოსახულებებისა და ორნამენტის სინთეზი ლარნაკზე ძველი ბერძნული წითელფიგურიანი კერამიკის ტიპურ ნიმუშს ქმნის

დ. შუქისა და ჩრდილის მკვეთრი მონაცვლეობით ლარნაკის ზედაპირზე ფიგურები მოცულობით ფორმას იძენენ, რაც სივრცის ილუზიის შექმნას ემსახურება

**4. რომელი ტერმინით განისაზღვრება ცვილოვანი ფერწერა?**

- ა. ლითოგრაფია
- ბ. ფრესკა
- გ. ენკაუსტიკა
- დ. გრავიურა

**5. ჩამოთვლილთაგან რომელი ქართული შუასაუკუნეების ტაძრის ინტერიერია შემკული ფიგურული რელიეფებით?**

- ა. ალავერდი
- ბ. ოშკი
- გ. ნიკორწმინდა
- დ. სვეტიცხოველი

6. რომელი საუფლო დღესასწაულია გამოსახული სიმონე მარტინის ცნობილ სურათზე?

- ა. ფერისცვალება
- ბ. მირქმა
- გ. ხარება
- დ. თაყვანისცემა



7. რომელი ქართული შუასაუკუნეების ქრისტიანული ტაძრის ფრესკაა წარმოდგენილი მოცემულ სურათზე?

- ა. ატენის სიონი
- ბ. უბისა
- გ. ყინწვისი
- დ. წალენჯიხა



8. ჩამოთვლილთაგან რომელ მხატვრულ მიმდინარეობას მიაკუთვნებთ მოცემულ ნამუშევარს?

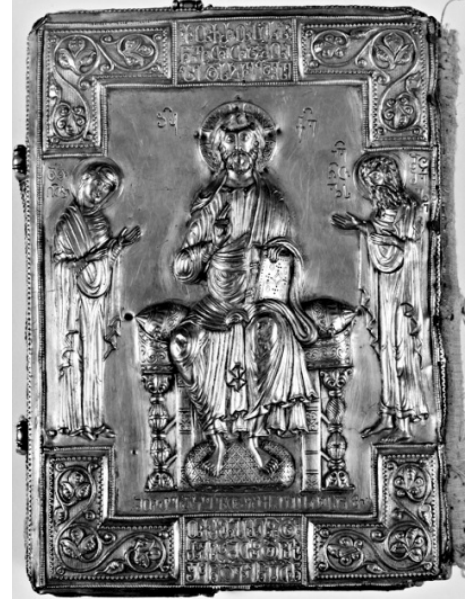
- ა. სიმბოლიზმი
- ბ. სიურეალიზმი
- გ. ექსპრესიონიზმი
- დ. ფოვიზმი



**9. რომელი განმარტება შეესაბამება სურათზე მოცემული ქართული შუასაუკუნეების ოქრომქანდაკელობის ნიმუშის აღწერილობას?**

ა. მაღალი რელიეფით შესრულებულ სტატიკურ ფიგურებს ოსტატი დეკორატიული თაღის გამოსახულებით შემოსაზღვრავს და მხატვრულ-დეკორატიულ სისტემას ახლებურად გაიაზრებს

ბ. მაღალი რელიეფით შესრულებული ფიგურებისა და დახვეწილი ორნამენტული მოტივების სინთეზით ოსტატი ქართული ოქრომქანდაკელობის საუკეთესო ნიმუშს ქმნის



გ. ხაზობრივი, დეკორატიული ხასიათის დაბალი რელიეფით შესრულებულ გამოსახულებებს ოსტატი ფორმათა უტრირების საშუალებით ექსპრესიას სძენს

დ. მაღალი რელიეფით შესრულებულ წელსზევით დაგრძელებულ ფიგურებს ფორმათა უტრირება უფრო მანერულობას სძენს, ვიდრე ექსპრესიას

**10. რომანტიზმი, როგორც მიმდინარეობა ხელოვნებაში, უპირველეს ყოვლისა პროტესტს გამოხატავს:**

ა. ფეოდალიზმის უსამართლობის მიმართ

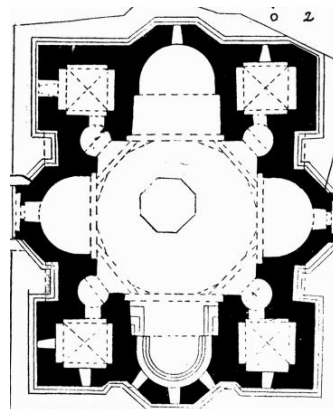
ბ. მოდერნისტული ხელოვნების მინიმალიზმის მიმართ

გ. განმანათლებლობის ეპოქის რაციონალიზმისა და ინდუსტრიული რევოლუციის მიმართ

დ. კოლექტივიზაციის, როგორც კომუნისტური წყობის საფუძვლის მიმართ

11. სურათზე წარმოდგენილი არქიტექტურული გეგმის მქონე ტაძრის ტიპია

- ა. ტრიკონქი
- ბ. ტეტრაკონქი
- გ. ბაზილიკა
- დ. კუპელ-ჰალე



12. ჩამოთვლილთაგან რომელია ანტიკური ხანის მოზაიკური მხატვრობის ნიმუში საქართველოში?

- ა. წრომის ტაძრის მოზაიკა
- ბ. გელათის ტაძრის საკურთხევლის კონქის მოზაიკა
- გ. ძალისის ტაძრის იატაკის მოზაიკა
- დ. ყველა ზემოჩამოთვლილი

13. მოცემული ფრაგმენტის მიხედვით დაასახელეთ სკულპტურული კომპოზიციის ავტორი

- ა. ლორენცო ბერნინი
- ბ. ანტონიო კანოვა
- გ. მიქელანჯელო ბუონაროტი
- დ. ბენვენუტო ჩელინი

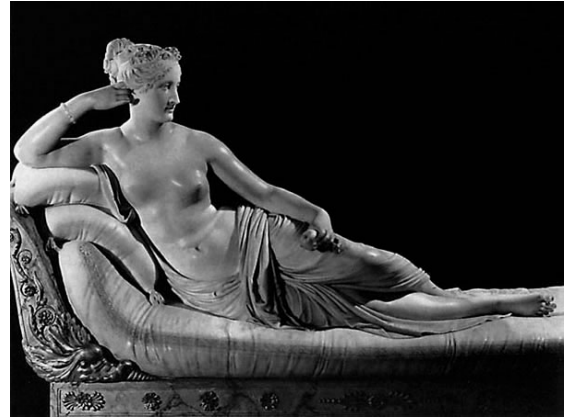


14. როტონდა ეწოდება

- ა. პოსტამენტის ნაირსახეობას
- ბ. წრიულ ნაგებობას
- გ. მრავალაფსიდიან ნაგებობას
- დ. მართკუთხა ფორმის ნაგებობას

15. რომელი ეპოქის ან/და მხატვრული მიმდინარეობის ნიმუშია წარმოდგენილი მოცემულ სურათზე?

- ა. ანტიკური
- ბ. ნეოკლასიციზმი
- გ. მოდერნი
- დ. რენესანსი



16. დაადგინეთ, რომელი ცნობილი ტაძრის გუმბათია წარმოდგენილი მოცემულ სურათზე

- ა. რომის პანთეონი
- ბ. აია სოფიას ტაძარი
- გ. სანტა მარია დელ ფიორეს ტაძარი
- დ. წმ. პეტრეს ტაძარი



17. რომელი არქიტექტორია სურათზე გამოსახული ნაგებობის ავტორი?

- ა. ფრენკ ლოიდ რაიტი
- ბ. ანტონი გაუდი
- გ. გუსტავ ეიფელი
- დ. ლე კორბუზიე



## 2. ცოდნის გამოყენება

### ა. პრაქტიკული სამუშაო

#### დავალება 18.

ინსტრუქცია - პრაქტიკული დავალებისათვის განკუთვნილ ფურცელზე გამოსახეთ ნატურმორტი - გამოყენებითი ხელოვნების რომელიმე ერთი ნიმუშისა და ნებისმიერი 2 სახეობის ხილის გამოსახულების გამოყენებით. შუქ-ჩრდილის საშუალებით ფორმებს მიანიჭეთ მოცულობა. კომპოზიციური განაწილების პრინციპის საფუძველზე ნატურმორტი შესაბამისად განათავსეთ სასურათე სიბრტყეზე.

### ბ. არჩევითბოლოიანი კითხვა

19-25 დავალების ინსტრუქცია – თითოეულ კითხვას ახლავს ოთხი სავარაუდო პასუხი. მათგან მხოლოდ ერთია სწორი. სწორი პასუხის შესაბამისი უჯრა მონიშნეთ X ნიშნით.

19. ჩამოთვლილთაგან რომელი მხატვრული საშუალება არ არის დამახასიათებელი კუბისტური მხატვრობისათვის?

- ა. სურათში სივრცის გამოსახვა
- ბ. მრავლობითი რაკურსის გამოყენება
- გ. მეხსიერებით ხატვა
- დ. ბალანსი

20. როგორ ფიქრობთ, რა ტექნიკაშია შესრულებული წარმოდგენილი სურათი?

- ა. ლითოგრაფია
- ბ. ოფორტი
- გ. გობელენი
- დ. მოზაიკა



21. ჩამოთვლილთაგან რომელი კომპონენტი მოიაზრება ტემპერის საღებავის გამხსნელ-შემაკავშირებელ ნივთიერებად?

- ა. ცხოველური ცხიმი
- ბ. ცვილი
- გ. კვერცხის გული
- დ. სელის ზეთი

22. რა ტექნიკაშია შესრულებული წარმოდგენილი ხელოვნების ნიმუში?

- ა. აქვარელი
- ბ. ენკაუსტიკა
- გ. ტემპერა
- დ. ზეთი



**23. სახვით ხელოვნებაში კონტური გამოიყენება, როგორც**

- ა. საგნის მოხაზულობა, აბრისი
- ბ. სიბრტყეზე სივრცის გამოსახვის საშუალება
- გ. ფაქტურის შექმნის საშუალება
- დ. ყველა ზემოჩათვლილი

**24. ჩამოთვლილთაგან როგორი ტიპის ხაზის საშუალებით იქმნება ჩრდილის ეფექტი ფურცელზე?**

- ა. ჰორიზონტალური
- ბ. კონტურული
- გ. კუთხოვანი
- დ. შტრიხი

**25. მასწავლებელი მოსწავლეებს აღმოსავლური კალიგრაფიის რამდენიმე ნიმუშს აჩვენებს და სთხოვს მათ საკუთარი სახელისა და გვარის ასოების გამოყენებით შექმნან დეკორატიული, გრაფიკული კომპოზიცია.**

რომელი მხატვრული ელემენტის გამოყენების უნარის განვითარებას ემსახურება მსგავსი აქტივობა?

- ა. კონტურული ნახატის
- ბ. შუქ-ჩრდილის
- გ. ფერის
- დ. კონტრასტის

**გ. ქრონოლოგიის განსაზღვრა**

**26-30 დავალების ინსტრუქცია** – დაალაგეთ (უძველესიდან უახლესისკენ) მხატვრული მიმდინარეობები, მხატვრები, არქიტექტურული და სახვითი ხელოვნების ნიმუშები მათი შექმნის დროის მიხედვით. პასუხები ჩაწერეთ პასუხების ფურცელზე მოცემულ ცხრილში. გაითვალისწინეთ, რომ ცხრილში იწერება მხოლოდ შერჩეული ერთეულის შესაბამისი ციფრი

26. დაალაგეთ მიქელანჯელოს ნამუშევრები მათი შექმნის დროის მიხედვით

1.



2.



3.



4.



27. დააღაგეთ ქართული შუასაუკუნეების ქრისტიანული ტაძრები მათი შექმნის დროის მიხედვით

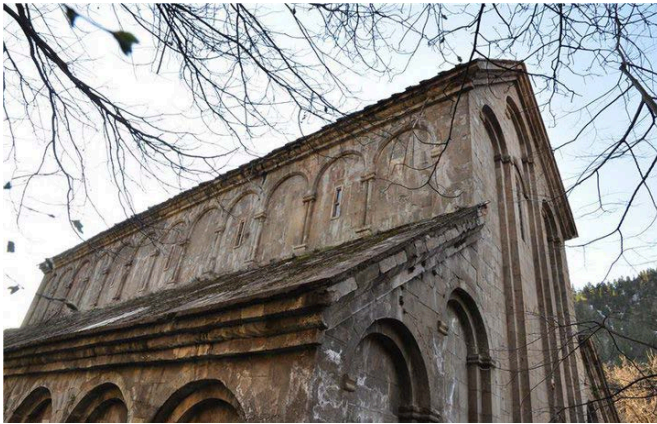
1.



2.



3.



4.



28. ქრონოლოგიურად დააღაგეთ მხატვრული მიმდინარეობები:

1. რეალიზმი
2. ბაროკო
3. რომანტიზმი
4. კლასიციზმი

29. დააღაგეთ პიკასოს ნამუშევრები მათი შექმნის დროის მიხედვით:

1.



2.



3.



4.



30. ქრონოლოგიურად დააღაგეთ ქვემოთ ჩამოთვლილი ქართველი მხატვრები მათი ცხოვრების და მოღვაწეობის დროის მიხედვით

1. მერაბ აბრამიშვილი
2. ავთო ვარაზი
3. სოლიკო ვირსალაძე
4. გიგო გაბაშვილი

## II – მეთოდოლოგია

### *ა. არჩევითბოლოიანი კითხვა*

31. ყველაზე მეტად რომელი მიზნის მიღწევაში დაგეხმარებათ მოცემული აქტივობა?

აქტივობა: შეადარეთ ერთმანეთს ელენე ახვლედიანისა და მორის უტრილოს მოცემული კომპოზიციები



მორის უტრილო



ელენე ახვლედიანი

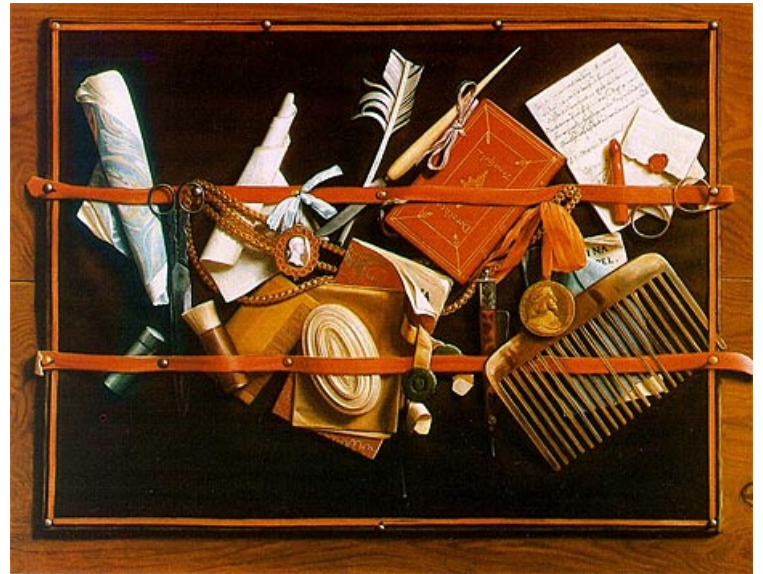
- ა. ქართული დაზგური მხატვრობის შესწავლა
- ბ. პეიზაჟის, როგორც სახვითი ხელოვნების ჟანრის, თავისებურებების დადგენა
- გ. მსგავსი და განმასხვავებელი ნიშნების ინტერკულტურულ კონტექსტში განხილვა
- დ. ფრანგული და ქართული პეიზაჟის თავისებურებებზე მსჯელობა

32. დაასახელეთ, ყველაზე მეტად რომელი კონკრეტული საკითხის განხილვისას გამოიყენებდით გაკვეთილზე სამუელ ჰოგსტრატენის ნატურმორტის (1667 წ. ტილო, ზეთი. 63X79) ქვემოთ წარმოდგენილ ილუსტრაციას?

ა. ნატურმორტის, როგორც სახვითი ხელოვნების ჟანრის თავისებურებებზე მსჯელობა

ბ. ამოვიცნოთ და ვიმსჯელოთ ისტორიულ მოვლენაზე, რომელიც შემოქმედის შთაგონების წყაროდ იქცა

გ. სტილური მახასიათებლების საფუძველზე მივაკუთვნოთ ხელოვნების ნიმუში კონკრეტულ ეპოქასა თუ მხატვრულ მიმდინარეობას



დ. განვიხილოთ ოპტიკური ილუზია და მისი შესაძლებლობები, როგორც მხატვრული ხერხი სახვით ხელოვნებაში

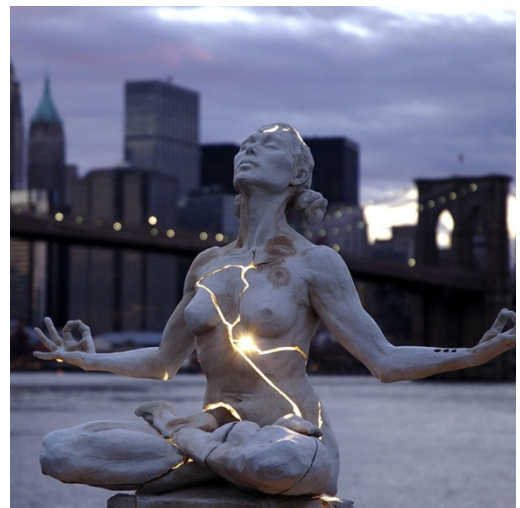
33. მოსწავლეებს წარუდგენთ პეიჯ ბრედლის ცნობილ ქანდაკებას „ექსპანსია“. რა დავალებას მისცემდით მოსწავლეებს ამ ქანდაკებასთან დაკავშირებით შემოქმედებითი აზროვნების გასავითარებლად?

ა. აღწერეთ მოცემული კომპოზიცია

ბ. კომპოზიციისათვის მოიფიქრეთ ახალი ორიგინალური სათაური

გ. დაადგინეთ სურათის შექმნის თარიღი

დ. დაადგინეთ მოცემული ნამუშევრის მასალა და ტექნიკა



**34. რომელი უნარის განვითარებას არ შეუწყობს ხელს მასწავლებლის მიერ მოსწავლისთვის მიცემული შემდეგი დავალება:**

მასწავლებელი მოსწავლეებს წარუდგენს ორ ფერწერულ ნამუშევარს – ელუარდ მანეს „აივანი“ და რენე მაგრიტის „მანეს აივნის პერსპექტივა“. იგი სთხოვს მოსწავლეებს გამართონ დისკუსია წარმოდგენილი ნამუშევრების ირგლივ – კომპარატიული მეთოდის საფუძველზე განსაზღვრონ მსგავსი და განმასხვავებელი ნიშნები, გამოხატონ საკუთარი დამოკიდებულება თითოეული სურათისადმი და დაასაბუთონ საკუთარი მოსაზრება, შესაძლებელია თუ არა განვიხილოთ რენე მაგრიტის სურათი მანეს ნამუშევრის ერთგვარ პაროდიად.



- ა. ინფორმაციის მოპოვების უნარი
- ბ. შემოქმედებითი აზროვნების უნარი
- გ. კომუნიკაციის უნარი
- დ. ინტერპრეტაციის უნარი

**ბ. შესაბამისობის დადგენა**

**35-36 დავალების ინსტრუქცია** - შეუსაბამეთ A სვეტში მოცემული საგაკვეთილო მიზნები B სვეტში მოცემულ სასწავლო აქტივობებს. გაითვალისწინეთ, ერთ მიზანს მხოლოდ ერთი აქტივობა შეესაბამება

**დავალება 35.**

საგაკვეთილო მიზნები (A)	სასწავლო აქტივობები (B)
1) მოსწავლემ შეისწავლოს სხვადასხვა ქვეყნისა და კულტურის ხელოვნების ნიმუშები	ა) ემოციების გადმოსაცემად გამოიყენოს კონტრასტული ფერები ნამუშევრის შექმნისას
2) მოსწავლემ გამოიკვილოს და განმარტოს კონტექსტის გავლენა კონკრეტულ ნაწარმოებსა და ხელოვანის შემოქმედებაზე	ბ) დაგეგმოს და მოაწყოს შეხვედრა ხელოვნების გამოჩენილ მოღვაწესთან
3) მოსწავლემ გააცნობიეროს და წარმოაჩინოს, რომ ხელოვნება არის კომუნიკაციისა და თვითგამოხატვის საშუალება	გ) შეისწავლოს ქართული გამოყენებითი ხელოვნების ნიმუშები
	დ) შეაგროვოს ინფორმაცია რომანტიზმის ეპოქის ისტორიულ მოვლენებზე და მათ თავისებურებებზე, რომლებმაც გავლენა იქონია ექვენ დელაკრუას შემოქმედებაზე
	ე) ფოტოგრაფიაზე მოძიებული ინფორმაციის საფუძველზე ჩაატაროს შემოქმედებითი ექსპერიმენტი

**დავალეზა 36.**

საგაკვეთილო მიზნები (A)	სასწავლო აქტივობები (B)
1) მოსწავლემ მიზანმიმართულად შეარჩიოს და შემოქმედებითად გამოიყენოს ხელოვნების ელემენტები, მასალა, ტექნიკა და პროცედურა ნამუშევრის შექმნისას	ა) კომპიუტერული პროგრამების გამოყენებით შექმნას მისთვის საყვარელი ნაწარმოების ბეჭდური, ილუსტრირებული ვერსია
2) მოსწავლემ გააცნობიეროს სამყარო, როგორც მრავალფეროვანი გრძნობებისა და იდეების წყარო და შემოქმედებითად ასახოს ნამუშევარში	ბ) შექმნას ბადის დიზაინის ესკიზი იაპონური ბაღების შთაგონებით
3) მოსწავლემ გამოიყენოს სახვითი ელემენტების და პრინციპების ცოდნა ხელოვნების კონკრეტული ნიმუშის ანალიზისას	გ) შეარჩიოს და მოიძიოს მატერიალური რესურსები შესასრულებელი სამუშაოსათვის
	დ) შეაგროვოს ინფორმაცია მისთვის ნაცნობ ხელოვნების მოღვაწეზე
	ე) კომპარატიული მეთოდის გამოყენებით იმსჯელოს სხვადასხვა პერიოდისა და ქვეყნის ხელოვნების ნიმუშების საერთო და განმასხვავებელ მხატვრულ ნიშნებზე და მათ საფუძვლებზე

**გ. მოსწავლის ნამუშევრის შეფასება**

**დავალეზა 37**

**ინსტრუქცია** – ამ დავალების შესასრულებლად გეძლევათ: 1. მოსწავლის მიერ შექმნილი ესე 2. შეფასების სქემა, რომელიც უნდა გამოიყენოთ მოსწავლის ნამუშევრის შესაფასებლად. ყურადღებით გაეცანით მოცემულ ნაშრომს და შეაფასეთ ის შეფასების სქემის მიხედვით. მოსწავლისათვის მინიჭებული ქულები ჩაწერეთ ქვემოთ მოცემულ ცხრილში.

„იმპრესიონიზმი სინათლის დაბადებაა ფერწერაში“

რობერ დელონე

იმპრესიონიზმი, როგორც მხატვრული მიმდინარეობა XIX საუკუნის ბოლოს ჩამოყალიბდა. ამ მიმდინარეობის ფუძემდებლად ფრანგი მხატვარი კლოდ მონეა აღიარებული. Impression -ფრანგული სიტყვაა და შთაბეჭდილებას ნიშნავს, სწორედ წამიერი შთაბეჭდილების ასახვაა იმპრესიონისტების ნამუშევრების საფუძველი, იმ მხატვრებისა, რომლებმაც ახლებურად დაინახეს და გაიაზრეს რეალიზმის პრობლემები.

იმპრესიონისტები თვლიდნენ, რომ მხატვარი უნდა იყოს აუცილებლად თანამედროვე და პროგრესული ადამიანი და უნდა ხატავდეს იმას, რასაც ხედავს. მათ აინტერესებდათ დიდი ქალაქის ბინადარნი, ყოველდღიური, ცხოვრებისეული მომენტები, მათი გარემომცველი საგნები და ნაგებობები. იმპრესიონისტებმა უარყვეს სახელოსნოში მუშაობის აუცილებლობა და ღია ცის ქვეშ გადაინაცვლეს, გააფართოვეს თემატიკა, გახსნეს და გამოსახეს ბუნების მრავალფეროვანი თავისებურებები. ისინი საგნებს არა მათი ობიექტური მყარი ნიშნების მიხედვით ასახავდნენ, არამედ ისე, როგორც გვევლინებიან საგნები გარკვეულ პირობებში.

იმპრესიონიზმის არსი მთელი სიცხადით წარმოჩნდა მონეს მიერ რუანის ტაძრის თემაზე შესრულებული სურათების სერიაში. მხატვარი დიდი ხნის განმავლობაში აკვირდებოდა თუ რა ეფექტებით წარმოჩნდებოდა რუანის ტაძარი დღისა და საღამოს სხვადასხვა მონაკვეთში, წლის სხვადასხვა დროს სხვადასხვა განათების პირობებში და საუცხოოდ მოახერხა ამ ეფექტების ასახვა საკუთარ ნამუშევრებში. მხატვარი ოსტატური მონასმებით და წერის განსაკუთრებულად საინტერესო მანერით მიზანს ადვილად აღწევს - სინათლე, განსაკუთრებით კი მზის სინათლე, მთელი თავისი სითბოთი და სიკაშკაშით ცხადად შეიგრძნობა არა მარტო რუანის ტაძრის ამსახველ, არამედ მის სხვა სურათებშიც.

ერთმანეთისგან სრულიად განსხვავებული ხასიათის შემოქმედების მიუხედავად იმპრესიონისტებს წამიერი შთაბეჭდილების, საგნებზე სინათლის ზემოქმედების ასახვისაკენ სწრაფვა ერთიანებდათ.

დიდი ხნის განმავლობაში იმპრესიონისტები უარყოფით რეაქციას იწვევდნენ საზოგადოების გარკვეულ ნაწილსა და აკადემიური სალონის წარმომადგენლებს შორის, მხოლოდ ცოტანი თუ ხედავდნენ მათ შემოქმედებაში ხელოვნების განვითარების საინტერესო გზებს.

დღეს თამამად შეიძლება ითქვას, რომ იმპრესიონიზმი ახალ და თანამედროვე ხელოვნებაში წარმოქმნილი თითქმის ყველა მიმდინარეობის საფუძველია.

	შეფასების სქემა			
	0 ქულა	1 ქულა	2 ქულა	3 ქულა
<b>I. საკითხის დასმა</b>	საკითხი ბუნდოვანია, დავალება სწორად არ არის გააზრებული	ესესთვის შერჩეული საკვლევი მასალა და საკითხი საინტერესო დასკვნების გამოტანის შესაძლებლობას ნაკლებად იძლევა.	ესესთვის შერჩეული საკვლევი მასალა და საკითხი საინტერესო დასკვნების გამოტანის შესაძლებლობას იძლევა.	
<b>II. კვლევის სტრატეგიები:</b> ადარებს, ანალიზებს, განიხილავს საკითხს ისტორიულ, რელიგიურ და სოციალურ კონტექსტში.	ნაშრომიდან ჩანს, რომ მოსწავლეს არ გააჩნია შესაბამისი ცოდნა. ვერ იაზრებს საკითხს.	ზედაპირულად ახასიათებს ცალკეულ ძეგლს.	საკვლევ მასალას განიხილავს და ნაწილობრივ ადარებს ერთმანეთს.	ანალიზებს საკვლევ მასალას და განიხილავს საკითხს ისტორიულ, რელიგიურ და სოციალურ კონტექსტში.
<b>III. ასაბუთებს საკუთარ მოსაზრებებს</b>	ნაწერიდან ჩანს, რომ მოსწავლეს არ გააჩნია შესაბამისი უნარები.	აკეთებს დასკვნებს მხოლოდ ცალკეულ ძეგლთან დაკავშირებით.	გამოაქვს დასკვნები კონკრეტული ძეგლების შესახებ, გამოხატავს საკუთარ დამოკიდებულებას, თუმცა უჭირს დასაბუთება.	გამოხატავს საკუთარ დამოკიდებულებას და ანალიზისა და შედარების საფუძველზე პოულობს მიზეზ-შედეგობრივ კავშირებს, გამოაქვს დასკვნები, ასაბუთებს და განაზოგადებს მათ.
<b>IV. ტერმინოლოგია:</b> ადეკვატურად იყენებს პროფესიულ ტერმინებს.		ამჟღავნებს პროფესიული ტერმინების შეზღუდულ ცოდნას.	ამჟღავნებს პროფესიული ტერმინების კარგ ცოდნას.	

კრიტერიუმები	I	II	III	IV
მოსწავლის შეფასება				

**დ. ღია დავალება - მიზანი-აქტივობა**

**დავალება 38.**

ქვემოთ მოცემულია სასწავლო მიზანი. შეარჩიეთ და აღწერეთ შესაბამისი აქტივობა, რომელიც დაგეხმარებათ ამ მიზნის მიღწევაში და დაასაბუთოთ მისი ეფექტიანობა

**მიზანი:** განწყობილების გადმოსაცემად მოსწავლემ შეარჩიოს კონკრეტული თემის შესაბამისი მხატვრული ტექნიკა და გამომსახველობითი საშუალებები

---

---

---

---

---

---

---

**დავალება 39.**

ქვემოთ მოცემულია სასწავლო აქტივობა. შეარჩიეთ შესაბამისი მიზანი, დაასაბუთოთ თქვენი გადაწყვეტილება

**აქტივობა:** მასწავლებელმა მოსწავლეებს გააცნო პაბლო პიკასოს ნამუშევრები და მისი ცნობილი ფრაზა „საგნებს გამოვსახავ არა ისე, როგორც მე მათ ვხედავ, არამედ ისე, როგორც ვფიქრობ მათზე“. კლასმა იმსჯელა, თუ რა კავშირია პიკასოს ფრაზასა და მის შემოქმედებას შორის. მსჯელობის შემდეგ მასწავლებელმა მოსწავლეებს შესთავაზა - მოცემული ფრაზის მიხედვით, საკუთარი შეხედულებისამებრ შექმნან მხატვრული კომპოზიცია. თქვენი აზრით რა მიზნის მიღწევას ემსახურება მსგავსი აქტივობა?

---

---

---

---

---

---

---

**ე. გაკვეთილის დაგეგმვა**

**დავალბა 40.**

შემოთავაზებული საგაკვეთილო თემის მიხედვით განსაზღვრეთ და ჩაწერეთ ერთი სასწავლო მიზანი, 2 ან 3 სასწავლო უნარ-ჩვევა, რომელსაც განავითარებთ სასწავლო პროცესის დროს, განსაზღვრეთ, დამატებით რომელი კონკრეტული 2 ან 3 რესურსი (სახელმძღვანელოს, რვეულის, კალმის, დაფის და ცარცის გარდა) დაგეხმარებათ სასწავლო მიზნის ეფექტურად მიღწევაში, დაგეგმეთ უნარ-ჩვევებისა და სასწავლო მიზნის შესაბამისი 2 ან 3 სასწავლო აქტივობა, დროის მონაკვეთის მითითებით და განმარტეთ ერთ-ერთი აქტივობის ეფექტიანობა

**საგაკვეთილო თემა VII კლასისათვის: ყველაფერი ფერების შესახებ**

სასწავლო მიზანი	უნარ-ჩვევები	რესურსები	აქტივობები (დროის მონაკვეთის მითითებით და აქტივობის ეფექტიანობის დასაბუთებით)

## დავალება 41. ხელოვნების ნიმუშის აღწერა-ანალიზი

გაიაზრეთ, გაანალიზეთ და შეაფასეთ ქვემოთ მოცემული ხელოვნების ნიმუში



შეასრულეთ დავალება მითითებების მიხედვით:

41.1 აღწერეთ და დაახასიათეთ კომპოზიცია; რა თემაზეა შექმნილი მოცემული კომპოზიცია? მასალისა და ტექნიკის საფუძველზე ამოიცანით სახვითი ხელოვნების რომელი დარგის ნიმუშია წარმოდგენილი

41.2 გაანალიზეთ და მოკლედ ჩამოაყალიბეთ რა სახვით საშუალებებსა და სახვით ხერხებს იყენებს ავტორი სურათზე აზრისა და იდეის გამოსახატად და განწყობილების შესაქმნელად

41.3 მხატვრულ-სტილური მახასიათებლების საფუძველზე განსაზღვრეთ ნამუშევრის შექმნის დრო, დაადგინეთ, რომელი ქვეყნის ხელოვნების ნიმუშია წარმოდგენილი, დაასახელეთ ავტორი

41.4 შეაფასეთ ნამუშევარი – გამოხატეთ საკუთარი დამოკიდებულება, იმსჯელეთ და დაასაბუთეთ თქვენი მოსაზრება

41.5 შეაჯერეთ იდეები (იმსჯელეთ გავლენებზე, განიხილეთ ნაწარმოები ისტორიულ-კულტურულ და ა.შ. კონტექსტში), გააკეთეთ შესაბამისი დასკვნები