



ტესტი სახვით და გამოყენებით ხელოვნებაში

2016 იანვარი

ინსტრუქცია

თქვენ წინაშეა სახვითი და გამოყენებითი ხელოვნების პედაგოგთა სასერთფიკაციო გამოცდის ბუკლეტი, პასუხების ფურცელი და ფურცელი პრაქტიკული სამუშაოსათვის.

ხელოვნების პედაგოგთა საგამოცდო ტესტი შედგება საგნობრივი და მეთოდური ნაწილისგან. საგნობრივი ნაწილი პრაქტიკული დავალების შესრულებასაც ითვალისწინებს.

ტესტის ყოველი ნაწილის შესასრულებლად აუცილებელი ინსტრუქციები მოცემულია ბუკლეტში და თან ახლავს შესაბამის დავალებებს. ყურადღებით გაეცანით ინსტრუქციებს და არ დაგავიწყდეთ პასუხების გადატანა პასუხების ფურცელზე!

წერეთ გარკვევით! ღია კითხვების პასუხები საგანგებოდ ამ კითხვისთვის გამოყოფილ მონაკვეთზე განათავსეთ. ღია დავალებებზე მუშაობისას დაშვებული შეცდომა შეგიძლიათ გადახაზოთ და გვერდით (ან ზემოთ) დააწეროთ სხვა პასუხი.

დახურულ კითხვებზე პასუხების გასაცემად საჭიროა პასუხების ფურცელზე შესაბამისი უჯრედები მონიშნოთ X-ით. თუ პასუხების ფურცელზე უჯრედი შეცდომით მონიშნეთ, მაშინ უჯრედი მთლიანად გააშავეთ და მონიშნეთ სხვა უჯრედი.

პრაქტიკული დავალება პრაქტიკული დავალებისათვის განკუთვნილ ფურცელზე შეასრულეთ! პრაქტიკული დავალების (დავალება 21) შესასრულებლად გადმოგეცემათ ფანქარი, საშლელი და სათლელი.

პასუხების ფურცლის შევსება დასაშვებია მხოლოდ გელიანი კალმით! პასუხების ფურცელი, რომლის შევსებისას გამოყენებული იქნება სხვა კალამი, არ გასწორდება! პრაქტიკული დავალებისათვის განკუთვნილ ფურცელზე იმუშავეთ ფანქრით!

არსად მიუთითოთ თქვენი სახელი და გვარი და არც პიროვნების იდენტიფიცირების სხვა საშუალება. წინააღმდეგ შემთხვევაში ნაშრომი არ გასწორდება!

**გაითვალისწინეთ, გასწორდება მხოლოდ პასუხების ფურცელი!
პასუხების ფურცლის გაკვეცვა დაუშვებელია!
ტესტის ბუკლეტი გამოიყენეთ მხოლოდ შავი სამუშაოსთვის!**

ტესტის მაქსიმალური ქულაა - 70

ტესტის შესასრულებლად გეძლევათ -5 საათი

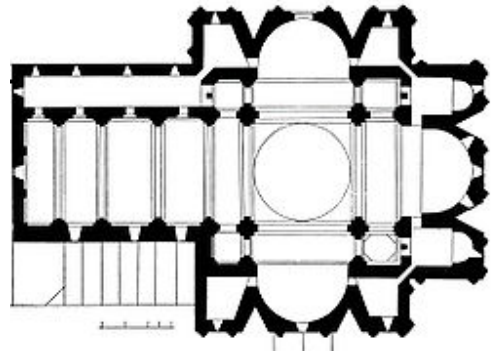
გისურვებთ წარმატებას!

I – საგნობრივი კომპეტენცია

1-15 დავალების ინსტრუქცია -პასუხების ფურცელზე შესაბამისი უჯრა მონიშნეთ X ნიშნით.

1.რომელ არქიტექტურულ ტიპს მიეკუთვნება სურათზე წარმოდგენილი არქიტექტურული ტაძრის გეგმა?

- ა. ტრიკონქი;
- ბ. ტეტრაკონქი;
- გ. ბაზილიკა;
- დ. კუპელ-ჰალე.



2.რა ეწოდება ბერძნულ არქიტექტურაში არქიტრავსა და ტიმპანის კარნიზს შორის არქიტექტურულ მასას, რომელიც რელიეფებითაა გაფორმებული?

- ა. პილასტრი;
- ბ. კესონი;
- გ. თაღი;
- დ.ფრიზი.

3. რომელია ქართულ ქრისტიანულ არქიტექტურაში მრავალაფსიდიანი არქიტექტურის ნიმუში?

- ა. ნიკორწმინდა;
- ბ. ატენის სიონი;
- გ. ალავერდი;
- დ. სვეტიცხოველი.

4. ქართული შუასაუკუნეების რომელი ქრისტიანული ტაძრის ფრესკული მხატვრობა არ განეკუთვნება პალეოლოგოსთა სტილს?

- ა. უბისა;
- ბ. წალენჯიხა;
- გ. ნაბახტევი;
- დ. ატენის სიონი.

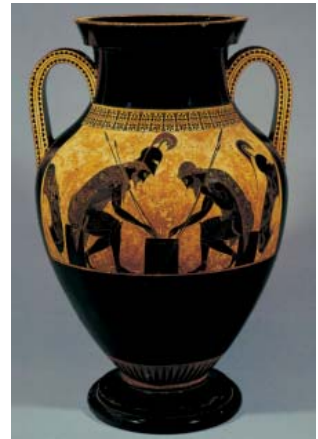
5. რომელი მხატვრული მიმდინარეობის ნიმუშია წარმოდგენილი ფოტოზე?

- ა. ფუტურიზმი;
- ბ. პოსტიმპრესიონიზმი;
- გ. აბსტრაქციონიზმი;
- დ. არ ნუვო (მოდერნი).



6. რომელი განმარტება შეესაბამება სურათზე მოცემული ნიმუშის აღწერილობას ?

- ა. ფიგურული და გეომეტრიული გამოსახულებების ხალიჩისებური წყობა ლარნაკის მორთულობას აღმოსავლურ ხასიათს სძენს;
- ბ. შუქისა და ჩრდილის მკვეთრი მონაცვლეობით ლარნაკის ზედაპირზე ფიგურები მოცულობით ფორმას იძენენ;
- გ. სიმეტრიულად აგებული ფიგურული კომპოზიცია ოსტატურად ერწყმის ლარნაკის ფორმას და კომპოზიციური წყობის ჰარმონიული ხასიათით გამოირჩევა;
- დ. ლარნაკი, რომლის ზედაპირზე ოსტატურადაა განაწილებული წითელფიგურიანი, რელიეფური კომპოზიცია, წითელფიგურიანი კერამიკის საინტერესო ნიმუშს წარმოადგენს.



7. რომელი ტაძრის აღმოსავლეთი ფასადის დეკორატიული გაფორმების სისტემაშია ჩართული ფოტოზე წარმოდგენილი გრიფონის გამოსახულება?

- ა. გელათი;
- ბ. სამთავისი;
- გ. სამთავრო;
- დ. ნიკორწმინდა.



8. დაადგინეთ, რომელი ცნობილი ტაძრის გუმბათია წარმოდგენილი მოცემულ სურათზე?

- ა. რომის პანთეონი;
- ბ. აია სოფიას ტაძარი;
- გ. სანტა მარია დელ ფიორეს ტაძარი;
- დ. წმ. პეტრეს ტაძარი.



9. მოცემული ფრაგმენტის მიხედვით დაასახელეთ სკულპტურული კომპოზიციის ავტორი.

- ა. ლორენცო ბერნინი;
- ბ. ანტონიო კანოვა;
- გ. მიქელანჯელო ბუონაროტი;
- დ. ბენვენუტო ჩელინი.



10. რომელი ეპოქის ან/და მხატვრული მიმდინარეობის ნიმუშია წარმოდგენილი მოცემულ სურათზე?

- ა. გოთური;
- ბ. ნეოკლასიციზმი;
- გ. მოდერნი;
- დ. რენესანსი.



11. რა მასალაზე შექმნილ გამოსახულებას ეწოდება პეტროგლიფი?

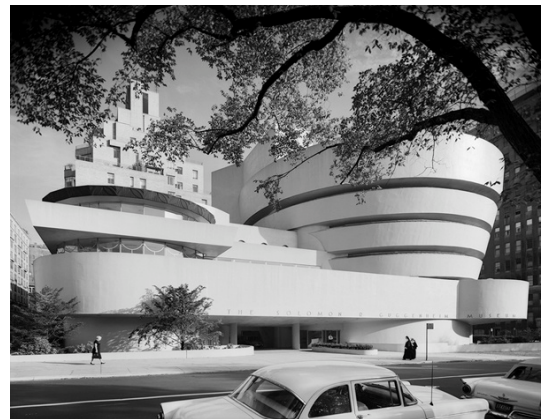
- ა. ქვაზე;
- ბ. პაპირუსზე;
- გ. ტყავზე;
- დ. ქაღალდზე.

12. ჩამოთვლილთაგან რა არ არის დამახასიათებელი პლენერის ფერწერისთვის?

- ა. ფერზე სინათლის ატმოსფერული ეფექტების ასახვა;
- ბ. ხატვის პროცესში ხელოვნური განათების გამოყენება;
- გ. ღია ცის ქვეშ ხატვა;
- დ. ნატურიდან ხატვა.

13. რომელი არქიტექტორია სურათზე გამოსახული ნაგებობის ავტორი?

- ა. ფრენკ ლოიდ რაიტი;
- ბ. ანტონი გაუდი;
- გ. გუსტავ ეიფელი;
- დ. ლე კორბუზიე.



14. რომელ მხატვრულ მიმდინარეობას მიეკუთვნება წარმოდგენილი ხელოვნების ნიმუში?

- ა. ფუტურიზმს;
- ბ. ექსპრესიონიზმს;
- გ. იმპრესიონიზმს;
- დ. პოპარტს.



15. წარმოდგენილი ხელოვნების ნიმუშის დეტალის მიხედვით დაასახელეთ ავტორი.

- ა. ჯორჯონე;
- ბ. ლეონარდო და ვინჩი;
- გ. რაფაელი;
- დ. ტიციანი.



16-20 დავალება. „ჭეშმარიტია-მცდარია“

დავალების ინსტრუქცია – ყურადღებით გაეცანით მოცემულ დებულებებს - თუ მიიჩნევთ, რომ დებულება ჭეშმარიტია, მონიშნეთ შესაბამისი უჯრა. ასეთ შემთხვევაში კომენტარის გაკეთება არ მოგეთხოვებათ. თუ მიიჩნევთ, რომ დებულება მცდარია, მონიშნეთ შესაბამისი უჯრა და საგანგებოდ გამოყოფილ არეში ჩაწერეთ სწორი ფორმულირება.

შენიშვნა: თუ ფიქრობთ, რომ ფორმულირება მცდარია და თვლით, რომ მტკიცებულებაში მოცემული განმარტება თავისთავად სწორადაა ჩამოყალიბებული, თუმცა მოცემული ტერმინის ან/და სიტყვის ახსნას არ წარმოადგენს, მაშინ განმარტება უცვლელი დატოვეთ და იმავე განმარტებისთვის მოძებნეთ და მიუსადაგეთ შესაბამისი ტერმინი ან/და სიტყვა.

16. სველ ბათქაშზე წყალში გახსნილი საღებავებით მოხატულობის შექმნას ალ ფრესკოს ტექნიკა ეწოდება.

ჭეშმარიტია მცდარია



17. გუაშის საღებავის გასახსნელად წყლის გარდა ზეთსაც იყენებენ.

ჭეშმარიტია მცდარია



18. ფოვიზმისთვის დამახასიათებელია მონოქრომატულობა.

ჭეშმარიტია მცდარია



19. ძველ ეგვიპტეში ტრაპეციის ფორმის სამარხის ტიპის ნაგებობას მასტაბა ეწოდება.

ჭეშმარიტია

მცდარია



20. არაბესკა ორნამენტის სახეობაა.

ჭეშმარიტია

მცდარია



დავალება 21. პრაქტიკული სამუშაო

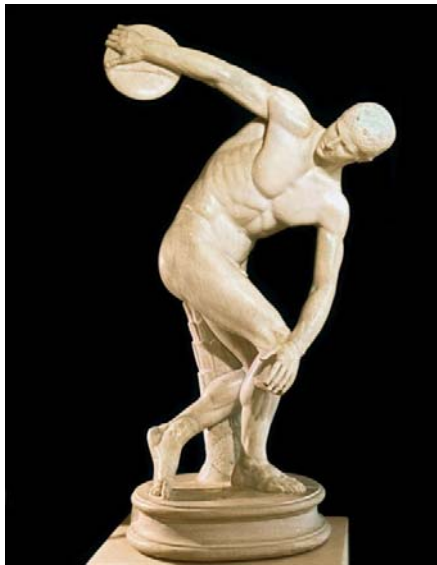
ინსტრუქცია - პრაქტიკული დავალებისთვის განკუთვნილ ფურცელზე გეომეტრიული ფიგურების გამოყენებით შექმენით აბსტრაქციული კომპოზიცია. ფიგურათა გადაკვეთის ადგილები დაფარეთ სხვადასხვა სახის დაშტრიხვის (ჯვარედინი და 2 სხვადასხვა მიმართულების (დიაგონალური, ვერტკალური ან ჰორიზონტალური) პარალელური დაშტრიხვა) ტექნიკით. კომპოზიციური განაწილების პრინციპის გათვალისწინებით გამოსახულება შესაბამისად განათავსეთ სასურათე სიბრტყეზე.

22-26 ქრონოლოგიის განსაზღვრა.

დავალების ინსტრუქცია – დააღაგეთ (უბველესიდან უახლესისკენ) მხატვრული მიმდინარეობები, მხატვრები, არქიტექტურული და სახვითი ხელოვნების ნიმუშები მათი შექმნის დროის მიხედვით. პასუხები ჩაწერეთ პასუხების ფურცელზე მოცემულ ცხრილში. გაითვალისწინეთ, რომ ცხრილში იწერება მხოლოდ შერჩეული ერთეულის შესაბამისი ციფრი.

22. დააღაგეთ ძველი ბერძნული ქანდაკებები მათი შექმნის დროის მიხედვით.

1.



2.



3.



4.



1	2	3	4

23. დალაგეთ წარმოდგენილი არქიტექტურული ნიმუშები მათი შექმნის დროის მიხედვით.

1.



2.



3.



4.



24. დალაგეთ შუა საუკუნეების ქართული ბაზილიკური ტიპის ტაძრები ქრონოლოგიური თანმიმდევრობით

1. ოთხთა ეკლესია;
2. ბოლნისის სიონი;
3. ანჩისხატი;
4. ზედაზენი.

1	2	3	4

25. დალაგეთ წარმოდგენილი მხატვრობის ნიმუშები მათი შექმნის დროის მიხედვით

1.



2.



3.



4.



1	2	3	4

26. დალაგეთ წარმოდგენილი ქართული ფრესკული მხატვრობის ნიმუშები მათი შექმნის დროის მიხედვით

1.



2.



3.



4.

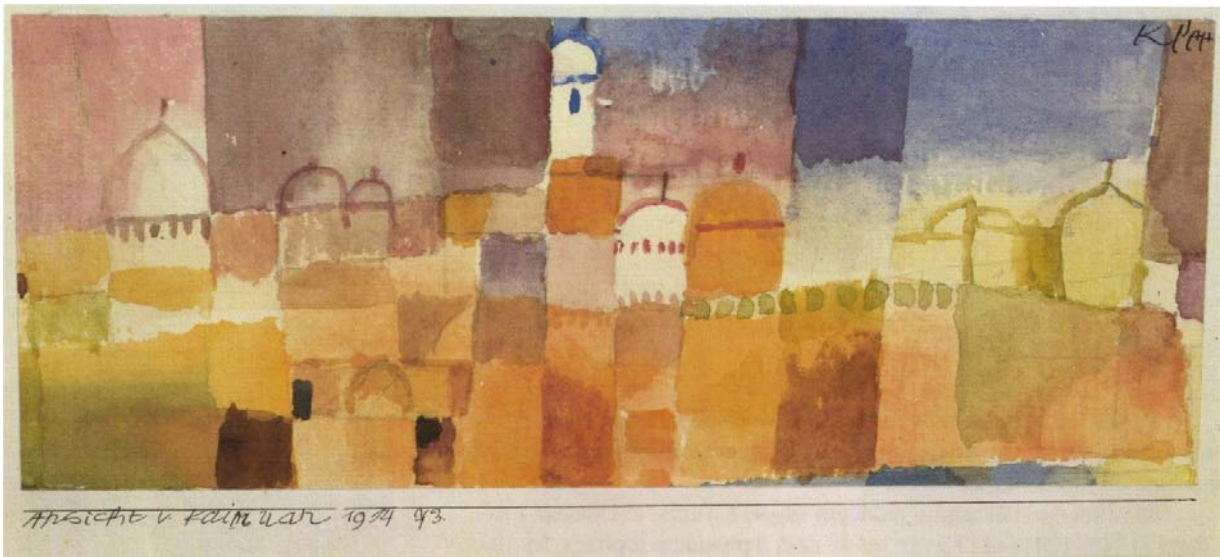


1	2	3	4

II – მეთოდика

27-30 დავალების ინსტრუქცია – სწორი პასუხის შესაბამისი უჯრა მონიშნეთ X ნიშნით.

27. მოსწავლეებში ინტერპრეტაციის უნარის განვითარების მიზნით მასწავლებელი გაკვეთილზე რესურსის სახით პოლ კლემეს კომპოზიციას “კაირუანის ხედი. ტუნისი” (1914) იყენებს. ჩამონათვალში მოცემული დავალებებიდან, რომელს გამოიყენებდით მიზნის მისაღწევად?



- ა. აკვარელის საღებავებით გააკეთეთ წარმოდგენილი ნამუშევრის ასლი;
- ბ. სურათის მხატვრული თავისებურებების საფუძველზე შექმენით თქვენი ქალაქის ხედი;
- გ. გაანალიზეთ, რა სახვითი საშუალებით გადმოსცემს მხატვარი ქალაქის იერსახეს;
- დ. დაადგინეთ მოცემული ნამუშევრის მასალა და ტექნიკა.

28. მასწავლებელმა პროექტის - „საქართველოს ეთნოგრაფიული თავისებურებების“ ფარგლებში, მოსწავლეები ღია ცის ქვეშ ეთნოგრაფიულ მუზეუმში ექსკურსიაზე წაიყვანა. პროექტზე მუშაობის პირველ ეტაპზე მასწავლებელმა მოსწავლეებს დაავალა საქართველოს სხვადასხვა კუთხისათვის დამახასიათებელი ფოტო და ნივთიერი მასალის მოძიება; შემდგომ ამ მასალის საფუძველზე ერთობლივად გამოფენის მოწყობა, სადაც მოძიებული მასალა საქართველოს კუთხეების მიხედვით იქნება დალაგებული.

რომელი უნარის განვითარებას არ შეუწყობს ხელს მასწავლებლის მიერ მოსწავლისთვის მიცემული დავალება?

- ა. ინფორმაციის ანალიზის უნარი;
- ბ. თვითშეფასების უნარი;
- გ. კომუნიკაციის უნარი;
- დ. ინფორმაციის მოპოვებისა და ორგანიზების უნარი.

29. პედაგოგის მიზანია მოსწავლეს პრაქტიკული უნარი განუვითაროს; რომელი აქტივობა შეესაბამება ყველაზე მეტად დასახულ მიზანს?

- ა. მხატვარზე ინფორმაციის მოძიება;
- ბ. სხვადასხვა ეპოქის ნაწარმოებების შედარება;
- გ. ინდივიდუალურ და ჯგუფური ნამუშევრის შესახებ მსჯელობა;
- დ. პორტრეტული ჩანახატის შექმნა და მისი დამუშავება შუქ-ჩრდილის საშუალებით.

30. თქვენი მიზანია მოსწავლეებმა შეძლონ მხატვრული ნიმუშის მიხედვით ასლის შექმნა. რამდენად საკმარისია მოცემული აქტივობა მიზნის მისაღწევად?
აქტივობა: მასწავლებელს მიყავს მოსწავლეები მუზეუმში ორიგინალური ნიმუშების დასათვალიერებლად და ჩანახატების გასაკეთებლად.

- ა. საკმარისია, რადგან უშუალო კონტაქტი მხატვრის ნამუშევართან საკუთარი ინტერპრეტაციის შექმნის საუკეთესო საშუალებაა;
- ბ. არ არის საკმარისი, რადგან ჩანახატი არ იძლევა სრულფასოვანი შედეგის მიღწევის საშუალებას;
- გ. საკმარისია, რადგან ჩანახატი სრულფასოვნად გადმოსცემს ასლის ძირითად მხატვრულ მახასიათებლებს;
- დ. არ არის საკმარისი, რადგან ასლის შექმნა მხატვრის შემოქმედების სპეციფიკურ კვლევას საჭიროებს.

31-32 დავალება. შესაბამისობის დადგენა

დავალების ინსტრუქცია - შეუსაბამეთ A სვეტში მოცემული საგაკვეთილო მიზნები B სვეტში მოცემულ სასწავლო აქტივობებს. გაითვალისწინეთ, ერთ მიზანს მხოლოდ ერთი აქტივობა შეესაბამება. პასუხები გადაიტანეთ პასუხების ფურცელზე.

დავალება 31.

საგაკვეთილო მიზნები (A)	სასწავლო აქტივობები(B)
<p>1) მოსწავლეს გამოუმუშავდეს თვითგამოხატვის უნარი.</p> <p>2) მოსწავლეს გამოუმუშავდეს საკითხების სხვადასხვა კონტექსტში განხილვის უნარი.</p> <p>3) მოსწავლეს გამოუმუშავდეს სამუშაოს დაგეგმვისა და ორგანიზების უნარი.</p>	<p>ა) მოსწავლეებმა ფერებისა და ხაზების საშუალებით საკუთარი განწყობილება გადმოსცენ ნამუშევარში და პრეზენტაციისას დაასაბუთონ განწყობილებისა და მხატვრული ელემენტების ურთიერთმიმართება.</p>
	<p>ბ) მოსწავლემ მის რჩეულ ხელოვანზე მოპოვებული ბიოგრაფიული ცნობები პრეზენტაციისას გააცნოს აუდიტორიას.</p>
	<p>გ) მოსწავლეებმა ხელოვნების ნიმუში გააანალიზონ ისტორიულ-კულტურულ, სოციალურ, რელიგიურ საკითხებთან მიმართებაში, რაც კულტურული კუთვნილების დასაბუთების საფუძველი გახდება.</p>
	<p>დ) მოსწავლეებმა პროექტისათვის „განვასახიეროთ ფერწერული ტილოების გმირები“ შესასრულებელი სამუშაოს ეტაპები გაიაზრონ და ყოველი ეტაპისათვის დროის ხანგრძლივობა განსაზღვრონ.</p>
	<p>ე) კომპიუტერული პროგრამის საშუალებით დახვეწონ და გააძლიერონ მხატვრული ეფექტები საკუთარ ფოტონამუშევრებში.</p>

	ა	ბ	გ	დ	ე
1					
2					
3					

დავალება 32.

საგაკვეთილო მიზნები (A)	სასწავლო აქტივობები (B)
<p>1) მოსწავლემ გამოამყდავნოს ხელოვნებათმცოდნეობითი ტერმინების საბაზისო ცოდნა.</p> <p>2) მოსწავლეს გამოუმუშაოთ კომპიუტერული ტექნოლოგიების გამოყენების უნარი.</p> <p>3) მოსწავლეს გაულრმავდეს რეალურ გარემოზე დაკვირვების შედეგად ჩანახატის გაკეთების უნარი.</p>	ა) შეაგროვოს ინფორმაცია იმპრესიონისტების შესახებ.
	ბ) ნატურიდან შექმნან ცხოველების გრაფიკული გამოსახულება.
	გ) აღწეროს და გააანალიზოს ლეონარდო და ვინჩის „მონა ლიზა“ და იმჯელოს მხატვრის მიერ სურათის შექმნისას გამოყენებულ სახვით ხერხებზე.
	დ) შექმნას ინტერიერის დიზაინი ეთნოს სტილში.
	ე) მოსწავლეებმა პროგრამა Paint-ის საშუალებით დაამუშაონ ფოტონამუშევარი ან შექმნან სახალისო გამოსახულება.

	ა	ბ	გ	დ	ე
1					
2					
3					

დავალება 33. მიზანი-აქტივობა

მასწავლებლის მიზანია, მოსწავლეს შედარებითი ანალიზის უნარი განუვითაროს.

მოიფიქრეთ და ჩაწერეთ შესაბამისი 1 აქტივობა, რომელიც პედაგოგს მოცემული მიზნის მიღწევაში დაეხმარება. დაასაბუთეთ თქვენ მიერ აღწერილი აქტივობის მართებულობა.

 ჩაწერეთ:

აქტივობა

დასაბუთება

დავალება 34. მოსწავლის ნამუშევრის შეფასება

დავალების ინსტრუქცია – ქვემოთ წარმოგიდგენთ მოსწავლის მიერ შესრულებულ ნამუშევარს. ყურადღებით დააკვირდით მას და რჩევის სახით ჩაწერეთ განმავითარებელი შეფასება, რაც დაეხმარება მოსწავლეს, შესწორებები შეიტანოს საკუთარ ნამუშევარში და უკეთეს შედეგს მიაღწიოს.

VII კლასის მოსწავლეებს მასწავლებლის მითითებით გაკვეთილზე პრაქტიკული დავალება უნდა შეესრულებინათ - სხვადასხვა მხატვრული ტექნიკის საშუალებით და პერსპექტივის კანონების გათვალისწინებით გამოესახათ ნებისმიერი სახის პეიზაჟი.



 ჩაწერეთ:

დავალება 35. სიტუაციური ამოცანა პრაქტიკული უნარების განსავითარებლად

მოიფიქრეთ და ჩაწერეთ სიტუაციური ამოცანა, რომელსაც შესთავაზებთ IV კლასის მოსწავლეებს სიმეტრიისა და წონასწორობის პრინციპის გასააზრებლად და მათი საშუალებით გრაფიკული კომპოზიციის შესაქმნელად. დაასაბუთეთ თქვენ მიერ შეთავაზებული სიტუაციური ამოცანის შესაბამისობა დავალებაში მოცემულ მიზანთან.

 ჩაწერეთ:

დავალება 36. სიტუაციური ამოცანა პრაქტიკული უნარების განსავითარებლად

მოიფიქრეთ და ჩაწერეთ სიტუაციური ამოცანა, რომელსაც შესთავაზებთ VIII კლასის მოსწავლეებს სივრცითი კონსტრუქციის აგების უნარის განსავითარებლად და დაასაბუთეთ თქვენ მიერ შეთავაზებული სიტუაციური ამოცანის შესაბამისობა დავალებაში მოცემულ მიზანთან.

 ჩაწერეთ:

დავალეზა 37. გაკვეთილის დაცეგმვა

დავალეზის ინსტრუქცია - შემოთავაზებული საგაკვეთილო თემის მიხედვით განსაზღვრეთ და ჩაწერეთ ერთი სასწავლო მიზანი, 2 ან 3 სასწავლო უნარ-ჩვევა, რომელსაც განავითარებთ სასწავლო პროცესის დროს, განსაზღვრეთ, დამატებით რომელი კონკრეტული 2 ან 3 რესურსი (სახელმძღვანელოს, რვეულის, კალმის, დაფის და ცარცის გარდა) დაგეხმარებათ სასწავლო მიზნის ეფექტურად მიღწევაში, დაგეგმეთ უნარ-ჩვევებისა და სასწავლო მიზნის შესაბამისი 2 ან 3 სასწავლო აქტივობა, დროის მონაკვეთის მითითებით და განმარტეთ ერთ-ერთი აქტივობის ეფექტიანობა

საკაკვეთილო თემა VII კლასისთვის:

ანჩისხატი - ბაზილიკური ტიპის ტაძარი

სასწავლო მიზანი	უნარები	რესურსები	აქტივობები (დროის მონაკვეთის მითითებით და აქტივობის ეფექტიანობის დასაბუთებით)

დავალება 38. ხელოვნების ნიმუშის აღწერა-ანალიზი

ინსტრუქცია: დააკვირდით მოცემულ ხელოვნების ნიმუშს, გაიაზრეთ, გააანალიზეთ და შეაფასეთ



შეასრულეთ დავალება მითითებების მიხედვით:

38.1 აღწერეთ და დაახასიათეთ კომპოზიცია; რომელ ჟანრს განეკუთვნება მოცემული კომპოზიცია? მასალისა და ტექნიკის საფუძველზე ამოიცანით სახვითი ხელოვნების რომელი დარგის ნიმუშია წარმოდგენილი;

38.2 გააანალიზეთ და მოკლედ ჩამოაყალიბეთ, რა სახვით საშუალებებსა და ხერხებს იყენებს ავტორი სურათზე მხატვრული სახისა და ხასიათის შესაქმნელად.

38.3 მხატვრულ-სტილური მახასიათებლების საფუძველზე განსაზღვრეთ ნამუშევრის შექმნის დრო, დაადგინეთ, რომელი ქვეყნის ხელოვნების ნიმუშია წარმოდგენილი, დაასახელეთ ავტორი.

38.4 შეაფასეთ ნამუშევარი – გამოხატეთ საკუთარი დამოკიდებულება, იმსჯელეთ და დაასაბუთეთ თქვენი მოსაზრება.

38.5 შეაჯერეთ იდეები (იმსჯელეთ გავლენებზე, განიხილეთ ნაწარმოები ისტორიულ-კულტურულ და ა.შ. კონტექსტში), გააკეთეთ შესაბამისი დასკვნები.

 ჩაწერეთ:

38.1

38.2

38.3

38.4

38.5
