

ეროვნული სასწავლო ოლიმპიადა
გეოგრაფია
II ტური

• კითხვა არჩევითი პასუხებით

ინსტრუქცია

თითოეულ კითხვაზე მოცემულია ოთხი პასუხი. მათგან მხოლოდ ერთია სწორი. შეარჩიეთ სწორი პასუხი და პასუხების ფურცელში შესაბამისი უჯრა მონიშნეთ X ნიშნით. თითოეული დავალება 1 ქულით ფასდება.

- რომელია საქართველოში მოქმედი ყველაზე მძლავრი ჰიდროელექტროსადგური?
 - ენგურჰესი
 - ჟინვალჰესი
 - ხრამჰესი I
 - აწჰესი
- ჩამოთვლილთაგან, დაახლოებით რომელ პარალელზეა 22 ივნისის პოლარული დღე?
 - ს.გ. 23°
 - ჩ.გ. 23°
 - ს.გ. 68°
 - ჩ.გ. 68°
- რომელი მეგალოპოლისი არ მდებარეობს ამერიკის შეერთებულ შტატებში?
 - ჩიპიტსი
 - სან-სანი
 - ბოსვამი
 - სან-პაულუ
- 1642-1643 წწ-ში ერთ-ერთმა ზღვაოსანმა იმოგზაურა ავსტრალიის გარშემო, მაგრამ ვერ აღმოაჩინა კონტინენტის სანაპიროები. ამიტომ, ამ ექსპედიციას შემდგომში "ბრწყინვალე წარუმატებლობა" უწოდეს. რომელია ეს ზღვაოსანი?
 - აბელ ტასმანი
 - ჯეიმს კუკი
 - მეტიუ ფლინდერსი
 - კრიშტოფან დე მენდონსა
- დაახლოებით რას უტოლდება ამჟამად მსოფლიოს მოსახლეობის რაოდენობა?
 - 5, 3 მილიარდი კაცი
 - 6, 3 მილიარდი კაცი
 - 7, 3 მილიარდი კაცი
 - 8, 3 მილიარდი კაცი
- ჩამოთვლილთაგან რომელი არ არის მსოფლიოში არსებული გლობალური ეკოლოგიური პრობლემების ერთ-ერთი ხელშემწყობი ფაქტორი?
 - დემოგრაფიული აფეთქება
 - რაციონალური ბუნებათსარგებლობა
 - ბუნებრივი გარემოს დაბინძურება
 - მოსახლეობის გარემოსდაცვითი განათლების დაბალი დონე

7. რომელ კუნძულებზე ბინადრობენ პინგვინისებრნი?
ა. გრენლანდიაზე
ბ. გალაპაგოსის არქიპელაგზე
გ. ისლანდიაზე
დ. ალეუტის არქიპელაგზე
8. ჩამოთვლილთაგან რომელი არ არის ტროპიკული ტყის სახელწოდება?
ა. ჯუნგლი
ბ. სელვა
გ. პრერია
დ. ჰილეა
9. რომელი ლითონი გამოიყენება ძირითად საბანკო რეზერვად?
ა. ვოლფრამი
ბ. ტიტანი
გ. ოქრო
დ. ალუმინი
10. როგორი წარმოშობისაა ფოტოზე ნაჩვენები ტბა?



- ა. ვულკანური
ბ. მყინვარული
გ. შთენილი
დ. ტექტონიკური

- შესაბამისობის დადგენა

ინსტრუქცია

დაადგინეთ შესაბამისობა დავალებაში მოცემულ ორ ჩამონათვალს შორის. პასუხი ჩაწერეთ პასუხების ფურცელში მოცემულ ცხრილში, თითოეულ ასოს ქვემოთ მიუწერეთ შესაბამისი ციფრი. ქულების რაოდენობა განისაზღვრება კონკრეტული დავალების მიხედვით.

11. (5) დაადგინეთ შესაბამისობა (გაითვალისწინეთ, რომ პასუხის გამეორება შესაძლებელია):

	დაცვის ობიექტი		დაცული ტერიტორია
ა		1	ლაგოდეხის ნაკრძალი
ბ		2	ბაწარის ნაკრძალი

ბ



3

ვაშლოვანის პარკი

ეროვნული

ნ



4





აჯამეთის აღკვეთილი


ქ



ა	ბ	გ	დ	ე

12. (6) დაადგინეთ შესაბამისობა (გაითვალისწინეთ, რომ პასუხის გამეორება არ არის შესაძლებელი):

	ფოტო	სახელმწიფო, რომლის სიმბოლოც არის გამოსახული ფოტოზე
ა		1 აშშ
ბ		2 ავსტრალიის კავშირი
გ		3 გერმანიის ფედერაციული რესპუბლიკა
დ		4 ინდოეთი

5		5 რუსეთის ფედერაცია
3		6 სამხრეთ აფრიკის რესპუბლიკა
		7 საფრანგეთი
		8 გაერთიანებული სამეფო

ა	ბ	გ	დ	ე	ვ

13. (6) დაადგინეთ შესაბამისობა (გაითვალისწინეთ, რომ პასუხის გამეორება შესაძლებელია):

	წყალსაცავი		მდინარე
ა	სიონის	1	ერისწყალი
ბ	წალკის	2	იორი
გ	თბილისის	3	ხრამი
დ	გალის	4	არაგვი
ე	ჟინვალის	5	რიონი
ვ	გუმათის		

ა	ბ	გ	დ	ე	ვ

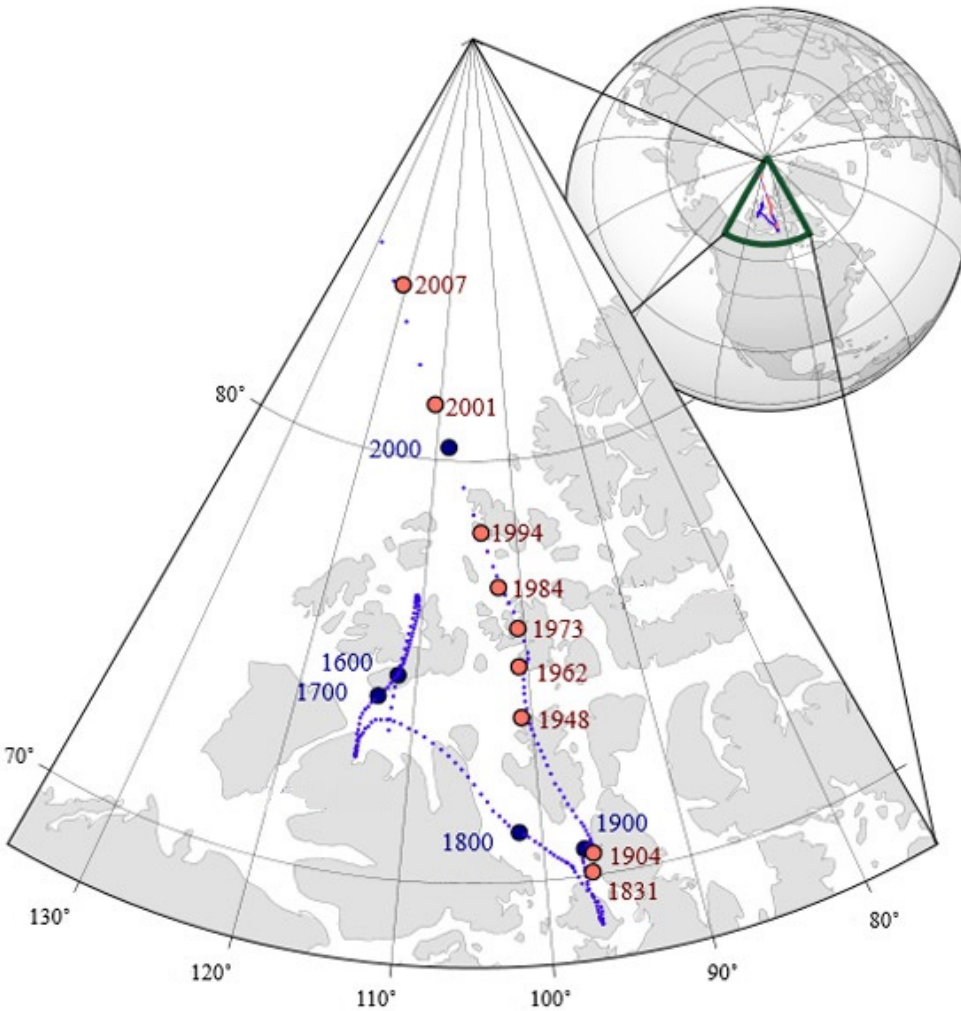
- ინფორმაციის ანალიზი

ინსტრუქცია

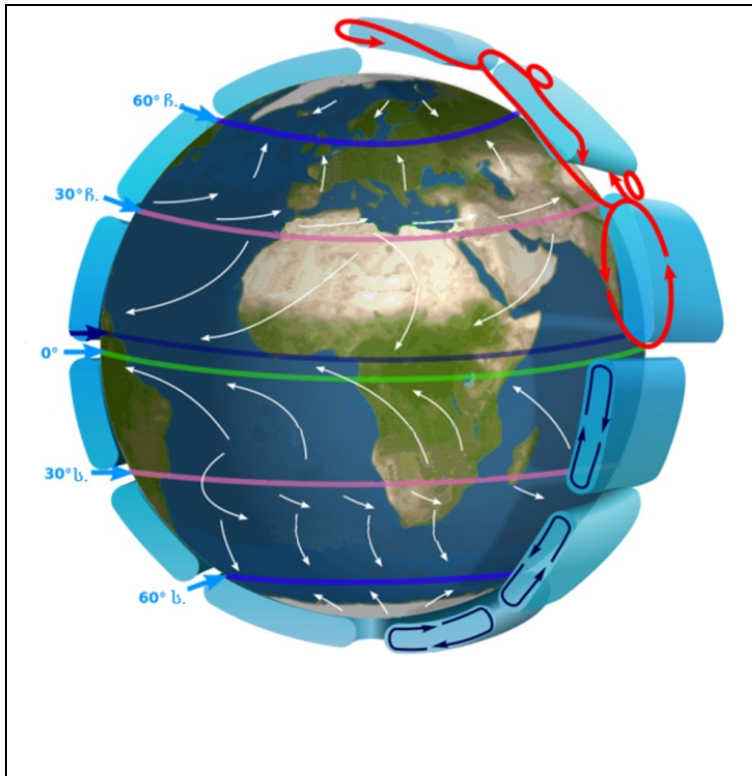
გაანალიზეთ დავალებაში მოცემული ინფორმაცია და უპასუხეთ კითხვებს. პასუხი ჩაწერეთ პასუხების ფურცელში გამოყოფილ შესაბამის ადგილას. ქულების რაოდენობა განისაზღვრება კონკრეტული დავალების მიხედვით.

14. (1) 2002 წლის მონაცემებით, იმერეთის რეგიონში ცხოვრობდა 700 ათასი ადამიანი. 2014 წლის მოსახლეობის საყოველთაო აღწერის მონაცემებით მოსახლეობა 23%-ით შემცირდა. დაახლოებით რამდენი ადამიანი ცხოვრობს ახლა რეგიონში (აუცილებლად აჩვენეთ გამოთვლის პროცესი)?

15. (1) რა არის ნაჩვენები ილუსტრაციაზე?



16. (2) დაასათაურეთ ილუსტრაცია და ცხრილის მარჯვენა სვეტი:



სიმაღლე ზღ.დ. (მ)	? (კგ/მ ³)
11 000	0,370
10 000	0,420
9 000	0,475
8 000	0,535
7 000	0,572
6 000	0,601
5 000	0,750
4 000	0,835
3 000	0,927
2 000	1,026
1 000	1,133
0	1,249

17. (9) გააანალიზეთ ტექსტი და უპასუხეთ კითხვებს:

დედამიწის ზედაპირი არაერთგვაროვანია, მისი ფართობი დაახლოებით 510 მლნ. კვ. კმ-ია, საიდანაც ხმელეთს მხოლოდ 29% უკავია. დედამიწა მზის გარშემო მოძრაობს. მას გარს აკრავს ჰაერის გარსი, ატმოსფერო, რომელსაც დიდი მნიშვნელობა აქვს დედამიწაზე არსებული ყველა ცოცხალი არსებისათვის. ატმოსფეროში არსებული აირების 80% მის ქვედა ნაწილში, ტროპოსფეროშია თავმოყრილი. აქ წარმოიქმნება ატმოსფეროს მთელი წყლის ორთქლი, ღრუბლები, ყალიბდება ამინდი და სხვა. მნიშვნელოვანია ატმოსფეროს ერთ-ერთ ზედა ფენაში მდებარე შრე, რომელიც შთანთქავს სივოცხლისათვის ძალზე საშიშ, მზის ულტრაიისფერ სხივებს.

სითბოს მთავარი წყარო დედამიწაზე მზეა. სანამ მზის სხივები დედამიწის ზედაპირს მიაღწევს, ჯერ ატმოსფეროს ფენებს გაივლის. დედამიწის სხვადასხვა ადგილას ჰაერის სიმკვრივე და წონა განსხვავებულია. ეს გამოიხატება ატმოსფერული წნევის სხვადასხვაობაში, რაც იწვევს ჰაერის მასების ჰორიზონტალურ მოძრაობას, ძირითადად მაღალი წნევის ადგილიდან დაბალისაკენ, თუმცა გარკვეული მიზეზის გამო ამ მიმართულებიდან გადაიხრება. ამ მოძრაობის დროს ჰაერის მასებს გადააქვთ მათთვის დამახასიათებელი ნიშნები (სიცივე ან სითბო, ნალექი ან სიმშრალე და ა.შ.), იმისდა მიხედვით, თუ საიდან მოძრაობენ ისინი. ატმოსფეროში შესაძლოა ადგილი ჰქონდეს ისეთ იშვიათ ბუნებრივ მოვლენებს, როგორიცაა „ფერადი წვიმა“, „თევზების წვიმა“ და ა.შ.

17.1. (1) რა აკავებს ატმოსფეროს დედამიწის გარშემო?

17.2. (1) აღწერეთ ატმოსფეროს გათბობის პროცესი:

17.3. (2) მოიყვანეთ ორი ფაქტორი, რომელიც განაპირობებს დედამიწის ზედაპირის არაერთგვაროვან გათბობას:

17.4. (2) ატმოსფეროს დედამიწის „დამცავ ფარს“ უწოდებენ. ამ მოსაზრების გასამყარებლად მოიყვანეთ 2 არგუმენტი.

17.5. (2) დაასახელეთ შრე, რომელიც ატმოსფეროში მზის ულტრაიისფერი სხივების უდიდეს ნაწილს შთანთქმავს და ატმოსფეროს ის ფენა, რომელშიც იგი მდებარეობს.

17.6. (1) თქვენი აზრით, რითი აიხსნება ტექსტში ნახსენები ატმოსფეროში შემჩნეული იშვიათი ბუნებრივი მოვლენები?

