

ტესტი გეოგრაფიაში

ინსტრუქცია

თქვენ წინაშეა საგამოცდო ტესტის ელექტრონული ბუკლეტი.

ყურადღებით გაეცანით ტესტის თითოეული დავალების ინსტრუქციას, კარგად გაიაზრეთ დავალების მოთხოვნა და შემდეგ დაიწყეთ მუშაობა.

ტესტზე მუშაობისას გამოიყენეთ თანდართული რუკები.

გაითვალისწინეთ, თუ სწორ პასუხთან ერთად არასწორ პასუხსაც მიუთითებთ, ქულას ვერ მოიპოვებთ.

ტესტის მაქსიმალური ქულაა 59.

ტესტზე სამუშაოდ გეძლევათ 5 საათი.

გისურვებთ წარმატებას!



➤ კითხვა არჩევითი პასუხებით - დავალება № 1-16.

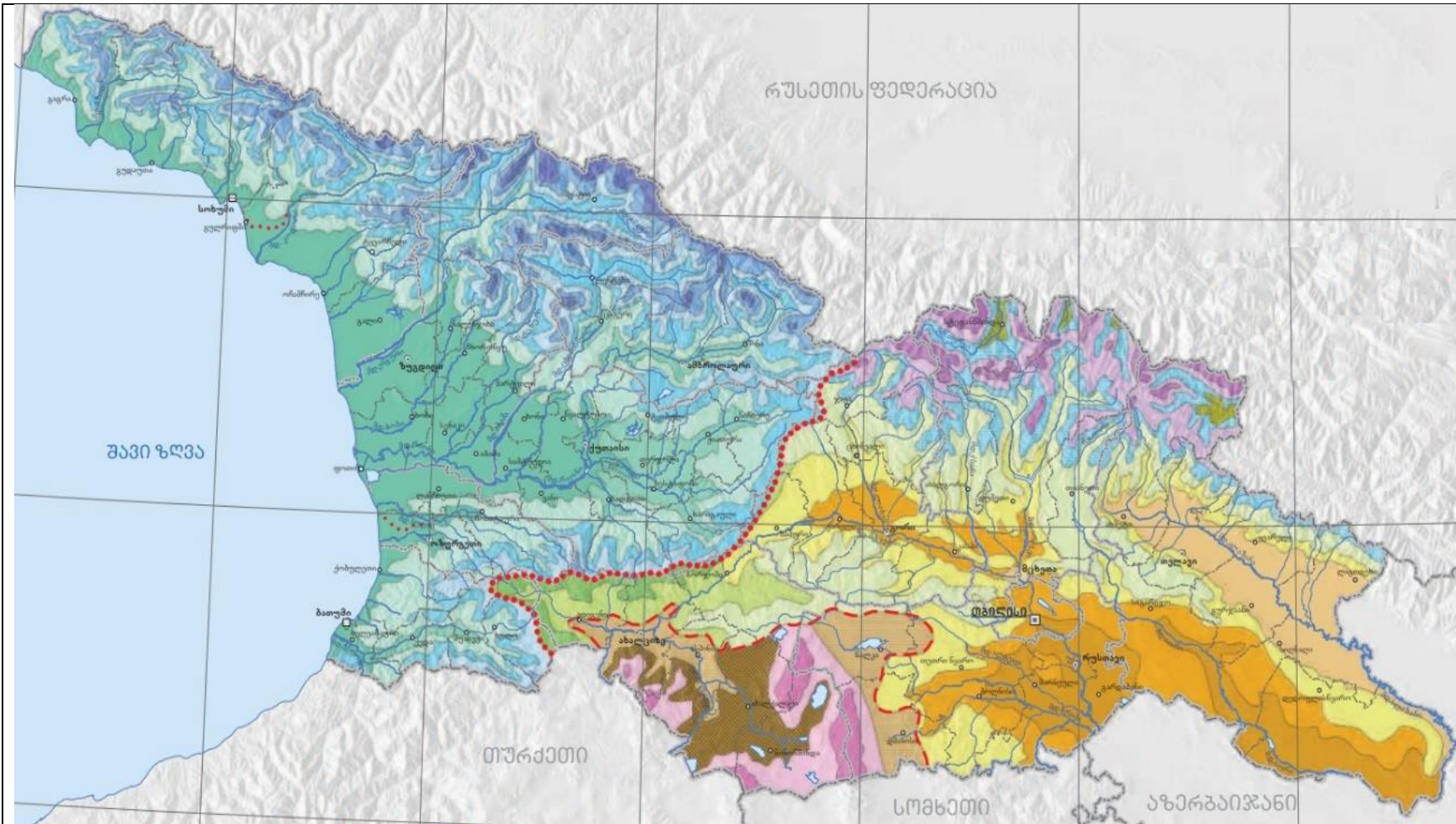
ინსტრუქცია

თითოეულ კითხვას ახლავს ოთხი სავარაუდო პასუხი. მათგან მხოლოდ ერთია სწორი. არჩეული პასუხი გადაიტანეთ პასუხების ფურცელში ამგვარად: პასუხების შესაბამის უჯრედში გააკეთეთ აღნიშვნა - X. არც ერთი სხვა აღნიშვნა, ჰორიზონტალური თუ ვერტიკალური ხაზები, შემოხაზვა და ა. შ. ელექტრონული პროგრამის მიერ არ აღიქმება. თუ გსურთ პასუხების ფურცელზე მონიშნული პასუხის გადასწორება, მთლიანად გააფერადეთ უჯრა, რომელშიც დასვით X ნიშანი და შემდეგ მონიშნეთ პასუხის ახალი ვარიანტი (დასვით X ნიშანი ახალ უჯრაში). შეუძლებელია, ხელმეორედ აირჩიოთ ის პასუხი, რომელიც გადაასწორეთ. თითოეული დავალება ფასდება 1 ქულით.

1. რამ შეუქმნა 2016 – 2018 წლებში დასავლეთ საქართველოს სოფლის მეურნეობას პრობლემა?

- ა) გაზაფხულზე გახშირებულმა სეტყვამ;
- ბ) აფრიკული კუტკალიის შემოსევამ;
- გ) აზიური ფაროსანას შემოსევამ;
- დ) ზამთარში ანომალურმა ყინვებმა.

2. რისი რუკაა მოცემული?



- ა) მოსახლეობის საშუალო სიმჭიდროვის;
- ბ) მზიანი დღეების რაოდენობის;
- გ) კლიმატური ოლქებისა და ქვეოლქების;
- დ) მოსახლეობის ეროვნული და რელიგიური სტრუქტურის.

3. მეცხოველეობის რომელი დარგის სტატისტიკური მონაცემებია მოყვანილი ცხრილში?

სულადობა რეგიონების მიხედვით (წლის ბოლოსათვის, ათასი სული)			
	2016	2017	2018
საქართველო	875.9	855.9	819.1
იმერეთი	27.4	19.6	15.7
კახეთი	482.0	499.8	496.8
მცხეთა-მთიანეთი	61.7	45.4	58.2
სამცხე-ჯავახეთი	71.8	70.7	56.0
ქვემო ქართლი	203.7	193.4	167.3
შიდა ქართლი	22.0	20.7	18.7
დანარჩენი რეგიონები	7.4	6.2	6.5

- ა) მესაქონლეობის;
- ბ) მეღორეობის;
- გ) მეფრინველეობის;
- დ) მეცხვარეობის.

4. რომელი ქარები სუსტდება და ზოგჯერ წყდება კიდევ წყნარი ოკეანის ცენტრალურ ნაწილში, ე.წ. „ელ-ნინოს“ მოქმედების პერიოდში?

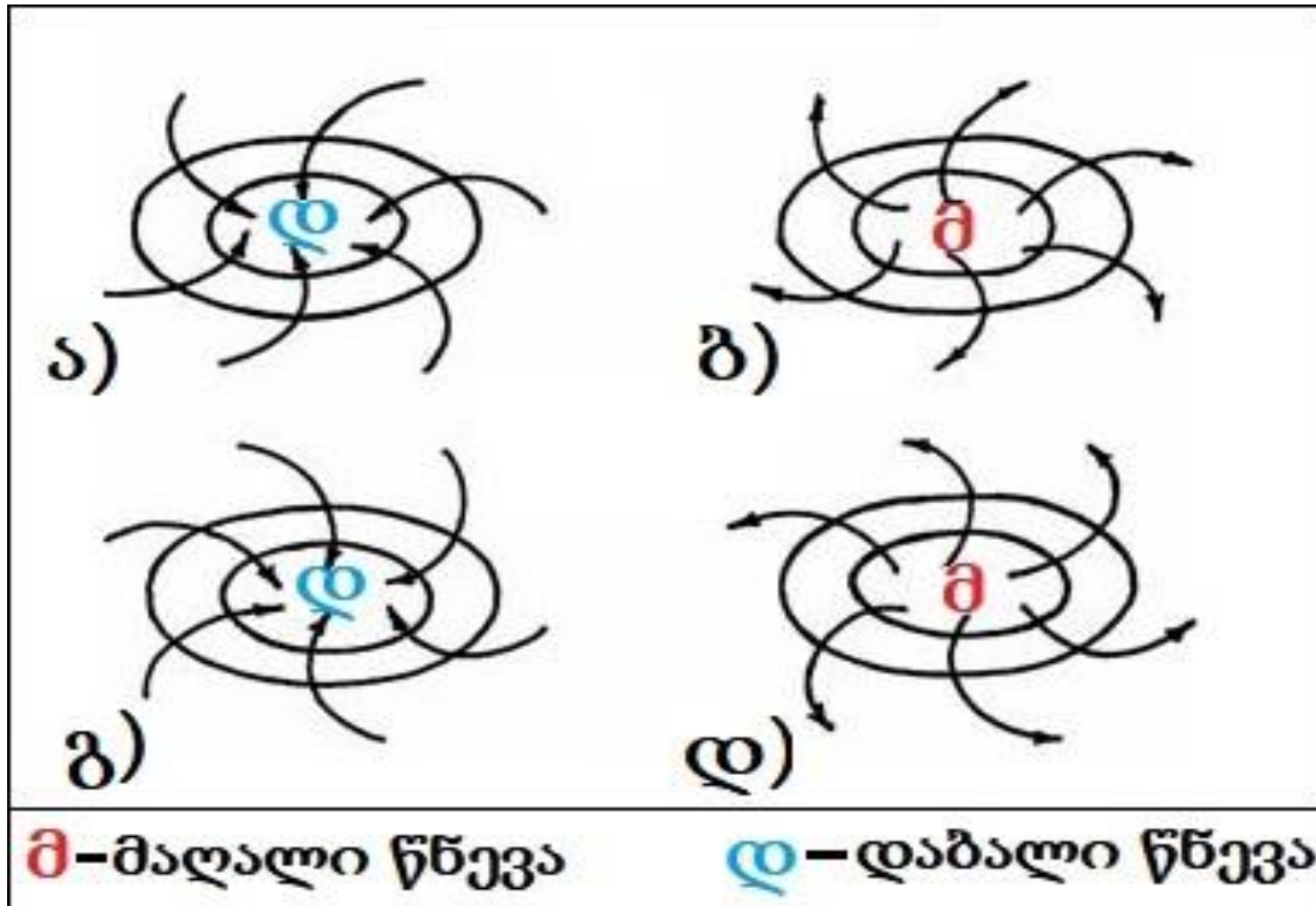
ა) მუსონები;

ბ) პასატები;

გ) დასავლეთის ქარები;

დ) ბრიზები.

5. რომელ ილუსტრაციაზეა მოცემული სამხრეთ ნახევარსფეროში ჩამოყალიბებული ციკლონის სქემა?



6. თუ თვითმფრინავი მიუყვება დ.გ. 90° -ს და არ იცვლის მოძრაობის კურსს, რომელ გრძედზე აღმოჩნდება ის ჩრდილოეთ პოლუსზე გადაფრენის შემდეგ?

ა) ა.გ. 0° ;

ბ) ა.გ. 45° ;

გ) ა.გ. 90° ;

დ) ა.გ. 180° .

7. რომელი დანალექი ქანის მეტამორფიზმის შედეგად წარმოიქმნება მარმარილო?

ა) კირქვის;

ბ) ქვიშაქვის;

გ) თიხის;

დ) ქვანახშირის.

8. ჩამოთვლილთაგან რომელი იქცა XXI საუკუნეში ახალ გლობალურ პრობლემად?

ა) სასმელი წყლის დეფიციტი;

ბ) კიბერდანაშაული;

გ) გარემოს დაბინძურება;

დ) სურსათის დეფიციტი.

9. რომელი ოკეანის შეღვის ათვისებაა აქტუალური კონკურენტული უპირატესობის მისაღწევად განვითარებული სახელმწიფოებისთვის?

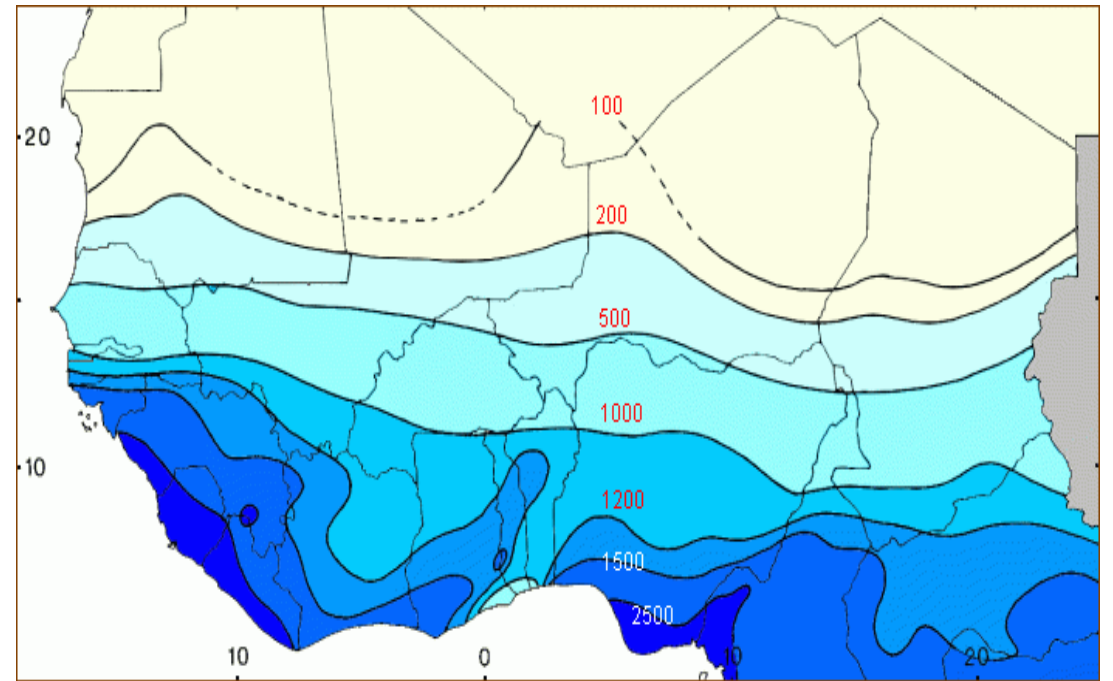
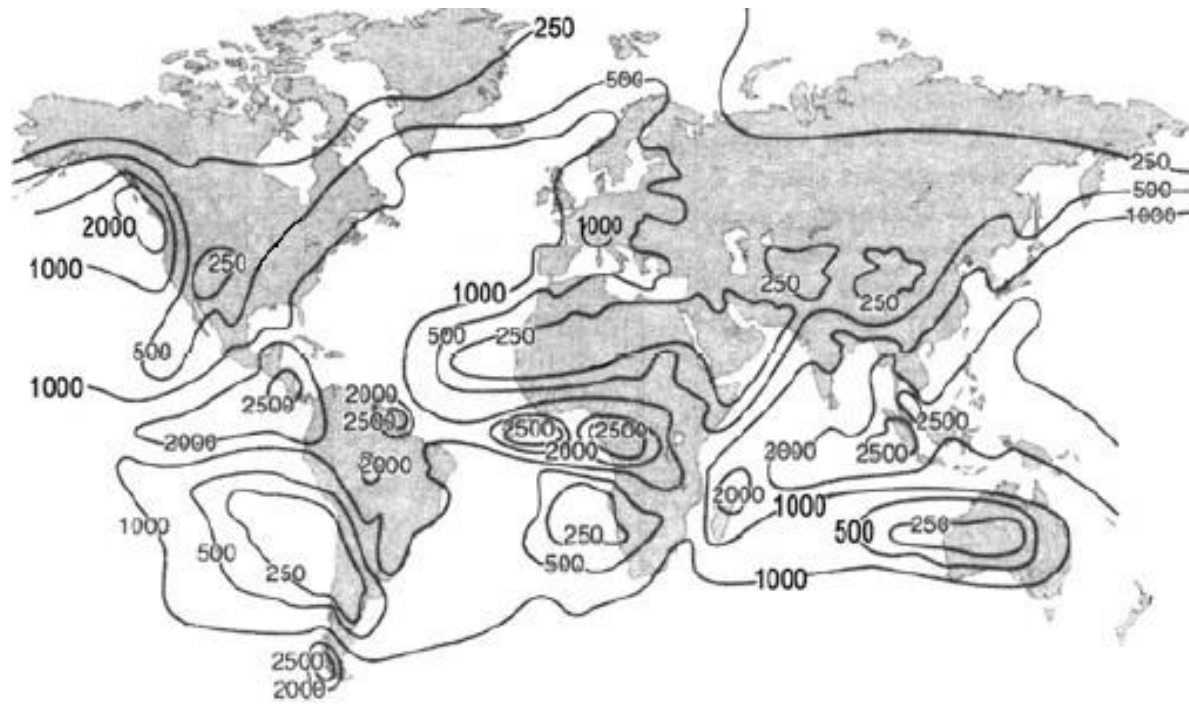
ა) წყნარი;

ბ) ინდოეთის;

გ) ჩრდილოეთი ყინულოვანის;

დ) სამხრეთის.

10. რა ეწოდება იზოხაზებს, რომლებიც გამოყენებულია მოცემული რუკების ფრაგმენტებზე?



- ა) იზობარი;
- ბ) იზოთერმი;
- გ) იზობათი;
- დ) იზოჰიეტა.

11. ჩამოთვლილთაგან რომელ დინებას გადააქვს ყველაზე მეტი მოცულობის წყალი ოკეანეში?

ა) ჩრდილოეთის პასატურს;

ბ) გოლფსტრიმს;

გ) დასავლეთის ქარების;

დ) კუროსიოს.

12. რა ტიპის საზღვაო ხომალდის კატასტროფაა ეკოლოგიური ზიანის უფრო მაღალი რისკის შემცველი?

ა) ლაინერის;

ბ) იახტის;

გ) ბულკერის;

დ) ტანკერის.

13. რომელი სახელმწიფოს მოსახლეობის რაოდენობის ცვლილებაზე პრაქტიკულად არ ახდენს გავლენას მიგრაციული პროცესები?

ა) საქართველოს;

ბ) ჩრდილოეთი კორეის;

გ) რუსეთის;

დ) გაერთიანებული სამეფოს.

14. რომელი რეგიონისთვის იქცა მიგრაციული პროცესები ბოლო ათწლეულში განსაკუთრებით მწვავე პრობლემად?

ა) ევროპის;

ბ) სამხრეთი ამერიკის;

გ) ავსტრალიის;

დ) ოკეანეთის.

15. რის გამო წარმოიშვა უთანხმოება ევროპის ქვეყნებს შორის, გაზსადენის პროექტ „ჩრდილოეთის ნაკადთან“ დაკავშირებით?

ა) რუსეთის ფაქტორის;

ბ) პროექტის სიძვირის;

გ) ეკოლოგიური უსაფრთხოების;

დ) საქართველოს ფაქტორის.

16. რომელი სახელმწიფოს მეთაური არ არის პრეზიდენტი?

ა) მექსიკის;

ბ) საქართველოს;

გ) ავსტრალიის;

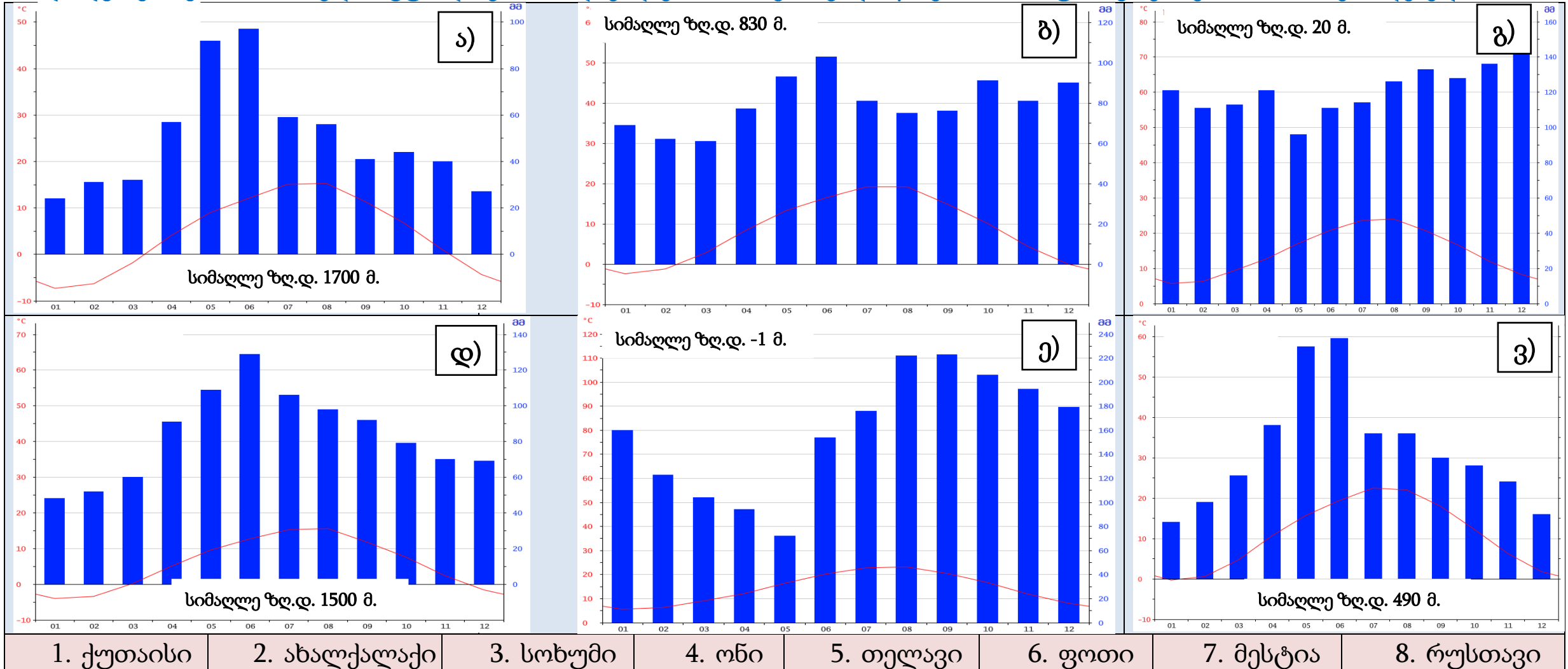
დ) გერმანიის.

➤ შესაბამისობის დადგენა - დავალება № 17-22

ინსტრუქცია

დაადგინეთ შესაბამისობა დავალებაში მოცემულ ორ ჩამონათვალს შორის. პასუხი ჩაწერეთ პასუხების ფურცელში მოცემულ ცხრილში. თითოეულ ასოს ქვემოთ მიუწერეთ შესაბამისი ციფრი. დავალების მაქსიმალური ქულაა 2.

17. დაადგინეთ შესაბამისობა კლიმატურ დიაგრამასა და ქალაქს შორის (გაითვალისწინეთ, რომ პასუხის გამეორება არ არის შესაძლებელი):



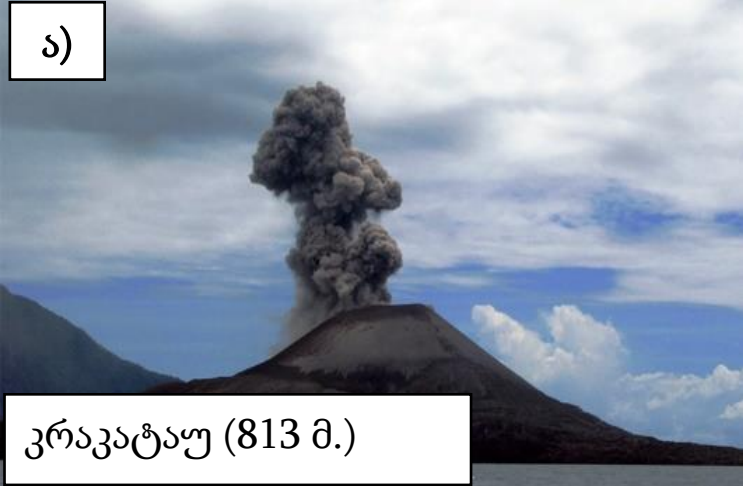





18. დაადგინეთ შესაბამისობა (გაითვალისწინეთ, რომ პასუხის გამეორება არ არის შესაძლებელი):

	ძველი სახელწოდება		ახალი სახელწოდება
ა	პორტუგალიური სამხრეთ-დასავლეთი აფრიკა	1	ზიმბაბვე
ბ	აბისინია	2	ეგვიპტე
გ	სპილოს ძვლის ნაპირი	3	ანგოლა
დ	ოქროს ნაპირი (ბრიტანეთის ოქროს ნაპირი)	4	ეთიოპია
ე	სამხრეთ როდეზია	5	კოტ დი ვუარი
		6	განა

19. დაადგინეთ შესაბამისობა (გაითვალისწინეთ, რომ პასუხის გამოჩენა არ არის შესაძლებელი):

	განმარტება		ტერმინი
ა	მყარი მასალისგან აგებული მდინარის შესართავთან წარმოქმნილი აკუმულაციური ვაკე, რომლის ფარგლებშიც კალაპოტი მრავალ ტოტად იქსელება.	1	ესტუარი
ბ	მყინვარით დამუშავებული და შემდგომ ზღვაში დაძირული ვიწრო, ღრმა ყურე, მაღალი, ციცაბო და კლდოვანი ფერდობებით.	2	ჭორომი
გ	ჰორიზონტალური ან ოდნავ დახრილი ზედაპირი, რომელიც ხეობის ფერდობზე, ზღვის ან ტბის ნაპირზე საფეხურს ქმნის.	3	დელტა
დ	მდინარის ხეობის შედარებით ბრტყელი მონაკვეთი, მოფენილი თანამედროვე ალუვიონით, რომელიც წყალდიდობების დროს იტბორება.	4	ჩანჩქერი
ე	ვიწრო ყურე ან დიდი მდინარის ერთტოტიანი ძაბრისებრი შესართავი.	5	ჭალა
		6	ფიორდი
		7	ტერასა

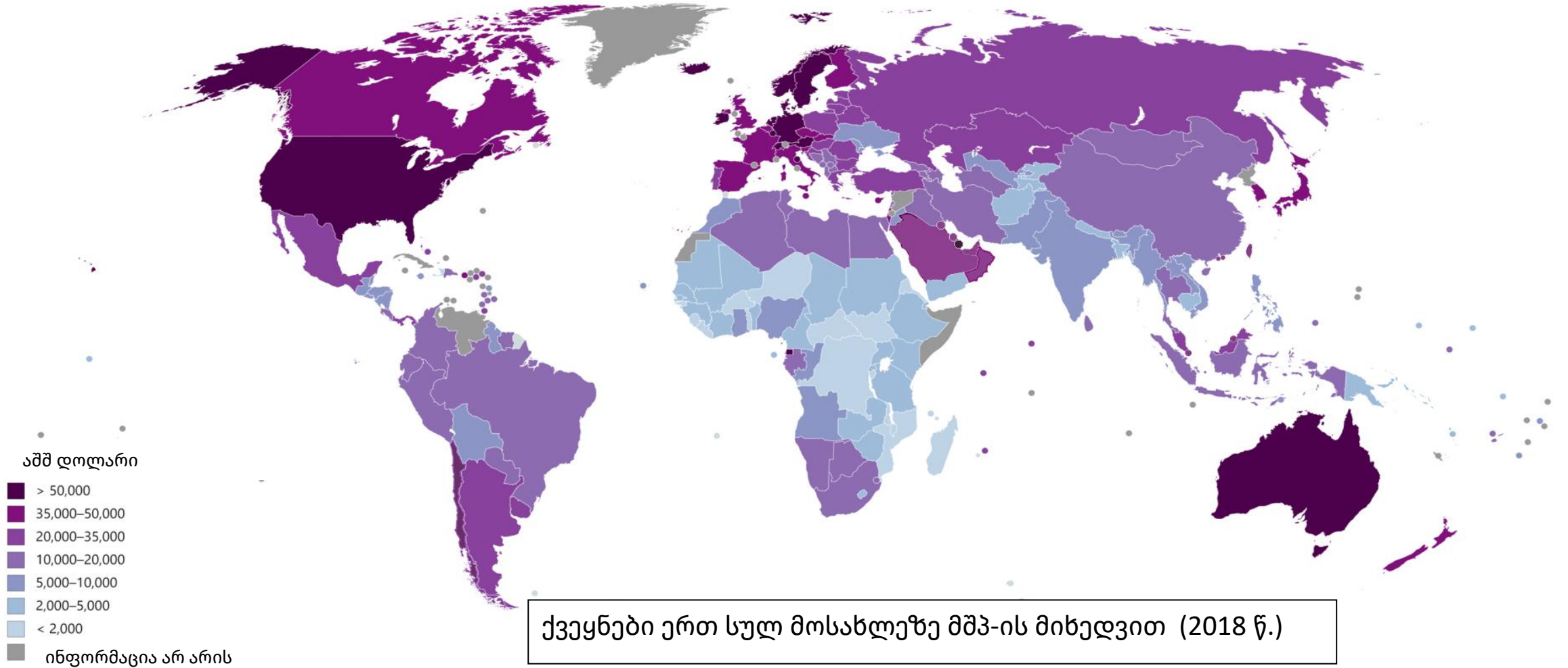
20. დაადგინეთ შესაბამისობა ვულკანსა და სახელმწიფოს შორის, სადაც ის მდებარეობს (გაითვალისწინეთ, რომ პასუხის გამეორება არ არის შესაძლებელი):

<p>ა)</p>  <p>კრაკატაუ (813 მ.)</p>	<p>ბ)</p>  <p>კილიმანჯარო (5895 მ.)</p>	<p>გ)</p>  <p>ფუძიამა (3776 მ.)</p>				
<p>დ)</p>  <p>ეტნა (3326 მ.)</p>	<p>ე)</p>  <p>კილაუეა (1247 მ.)</p>	<p>ვ)</p>  <p>ჰეკლა (1488 მ.)</p>				
1. იაპონია	2. ისლანდია	3. იტალია	4. ტანზანია	5. აშშ	6. კენია	7. ინდონეზია

21. დაადგინეთ შესაბამისობა (გაითვალისწინეთ, რომ პასუხის გამოორება არ არის შესაძლებელი):

	კონტინენტი		სახელმწიფო, რომელიც თავის კონტინენტზე ერთ სულ მოსახლეზე მშპ-ის უფრო მაღალი მაჩვენებლით გამოირჩევა (2018 წელი)
ა	ევროპა	1	საფრანგეთი
ბ	აზია	2	დანია
გ	აფრიკა	3	ლუქსემბურგი
დ	სამხრეთი ამერიკა	4	ქუვეითი
		5	ყატარი
		6	იაპონია
		7	ჩილე
		8	პერუ
		9	კოლუმბია
		10	ნიგერია
		11	ეკვატორული გვინეა
		12	სარ

გადასვლა: [რუკაზე](#)



გადასვლა: [დავლების პრობაზე](#)

22. დაადგინეთ შესაბამისობა (გაითვალისწინეთ, რომ პასუხის გამოერება შესაძლებელია):

	ინფორმაცია საქართველოს სამხარეო ერთეულის შესახებ		სამხარეო ერთეული
ა	იქმნება სამრეწველო პროდუქციის უდიდესი ნაწილი	1	ქვემო ქართლი
ბ	მდებარეობს მოსახლეობის რაოდენობის სიდიდით მეორე ქალაქი	2	რაჭა-ლეჩხუმი და ქვემო სვანეთი
გ	მდებარეობს უდიდესი თბოელექტროსადგური	3	გურია
დ	მდებარეობს მაგნეტიტური ქვიშებით ცნობილი კურორტი	4	თბილისი
ე	მოსახლეობის რაოდენობის მიხედვით ყველაზე მცირერიცხოვანია	5	აჭარა
ვ	მიმდინარეობს ოქროს სამრეწველო მოპოვება		

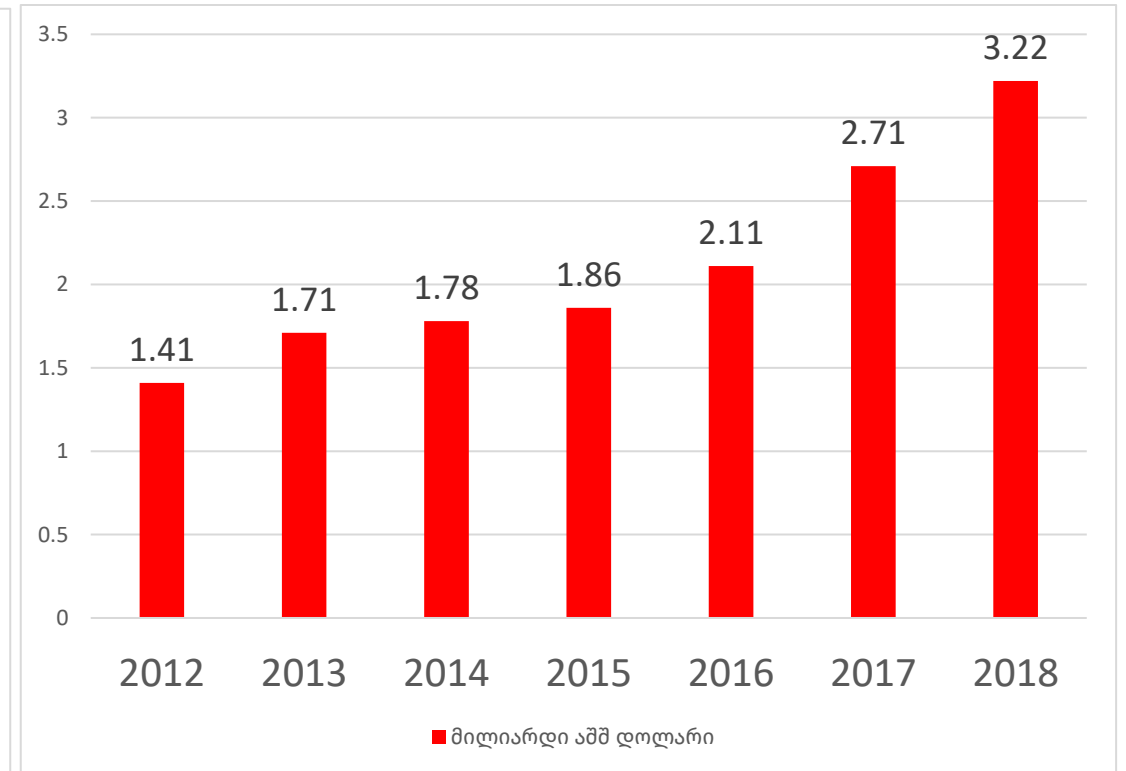
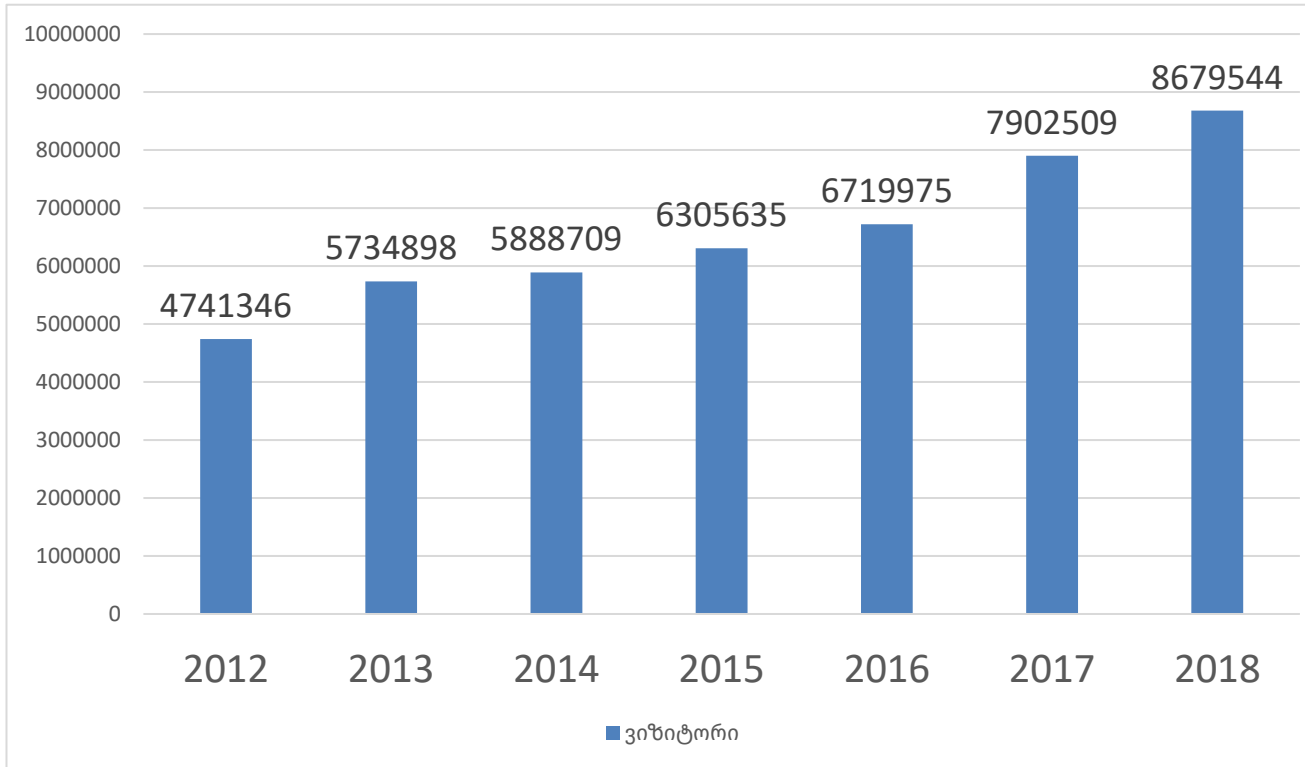
➤ ინფორმაციის ანალიზი - დავალება № 23-27

ინსტრუქცია

ყურადღებით გაეცანით მოცემულ ინფორმაციას (ფოტო, ცხრილი, გრაფიკი და სხვ.) და უპასუხეთ კითხვებს. პასუხი ჩაწერეთ პასუხების ფურცელში გამოყოფილ შესაბამის ადგილზე. ქულათა რაოდენობა განისაზღვრება კონკრეტული დავალების მიხედვით.

23. (2 ქ.) გაანალიზეთ ინფორმაცია და უპასუხეთ კითხვებს.

დიაგრამებზე ნაჩვენებია მონაცემები საქართველოს ეკონომიკის ერთ-ერთი სექტორისათვის:



23.1. (1 ქ.) ეკონომიკის რომელი სექტორის მონაცემებია ნაჩვენები დიაგრამებზე?

23.2. (1 ქ.) განსაზღვრეთ, რა ინფორმაციაა ასახული მეორე დიაგრამაზე.

24. (3 ქ.) გაანალიზეთ ინფორმაცია და უპასუხეთ კითხვებს:

XX საუკუნის მეორე ნახევარში ევროპისა და სამხრეთ ამერიკის, ორ სახელმწიფოში ნავთობის საბადოები აღმოაჩინეს. ეს ფაქტორი მათი განვითარების წინაპირობა უნდა გამხდარიყო, თუმცა დღეს ეს ორი სახელმწიფო განვითარების სხვადასხვა დონეზე იმყოფება. ერთი თავისი კონტინენტისა და მსოფლიოს ლიდერ სახელმწიფოებს შორისაა ცხოვრების დონითა და დემოკრატიის ხარისხით, ხოლო მეორეში სოციალურ-ეკონომიკური სიტუაცია კრიტიკულია და რეგიონისა და მსოფლიოს სახელმწიფოთა ნაწილთან პოლიტიკურ დაპირისპირებაშია.

24.1. (2 ქ.) რომელ ორ სახელმწიფოზეა საუბარი ტექსტში?

24.2. (1 ქ.) რამ განაპირობა ამ ორ სახელმწიფოში არსებული რადიკალურად განსხვავებული მდგომარეობა?

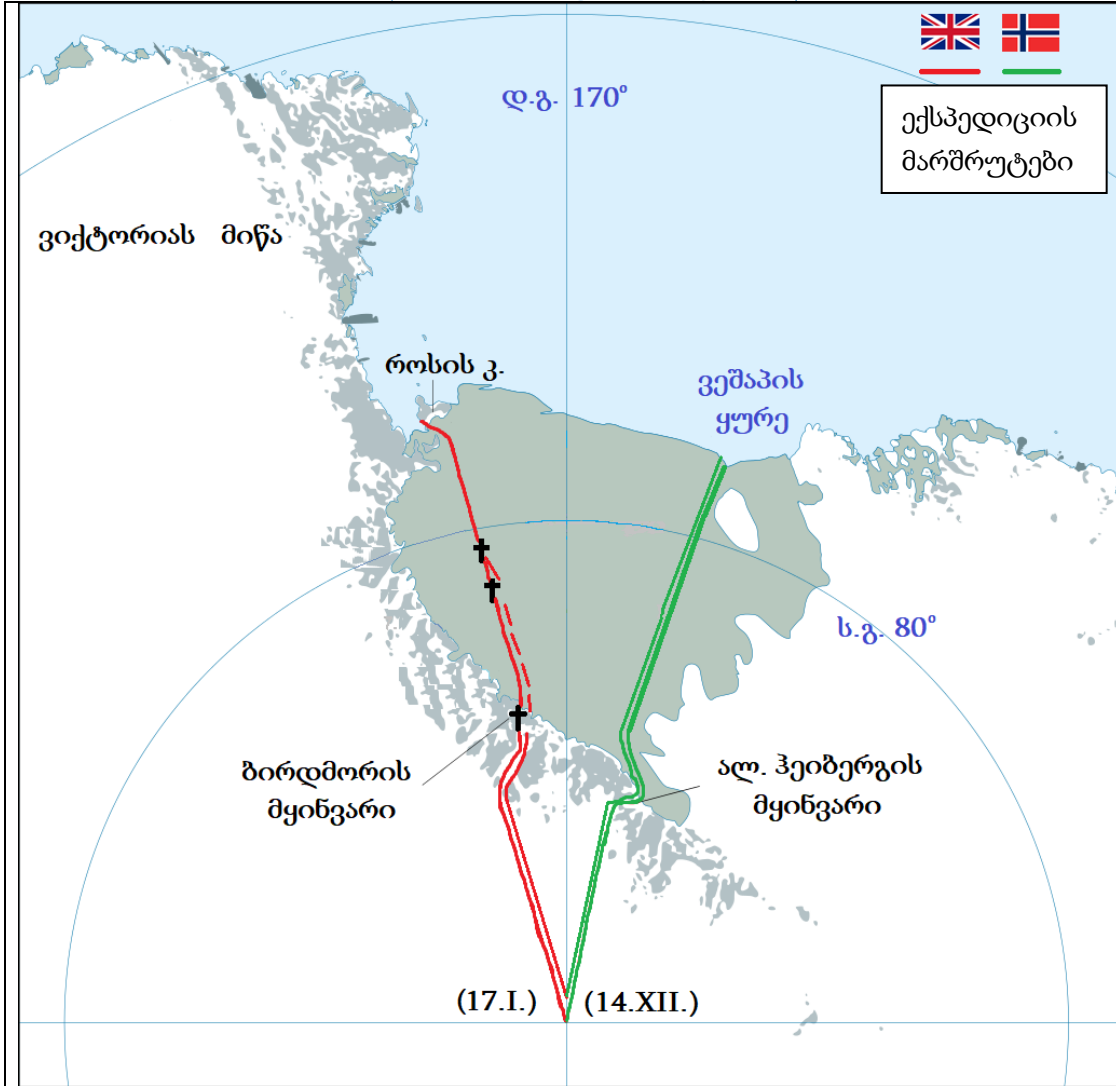
ა) აშშ-სთან გეოგრაფიულმა სიახლოვემ;

ბ) რუსეთთან გეოგრაფიულმა სიახლოვემ;

გ) სახელმწიფოებში გატარებულმა პოლიტიკურ-ეკონომიკურმა კურსმა;

დ) ოპეკ-ის მიერ გატარებულმა კვოტების პოლიტიკამ.

25. (7 ქ.) გაანალიზეთ ინფორმაცია და უპასუხეთ კითხვებს:



- 25.1. (1 ქ.) რა იყო რუკაზე აღნიშნული ექსპედიციების მთავარი მიზანი?
- 25.2. (2 ქ.) ვინ იყვნენ ამ ექსპედიციების ხელმძღვანელები?
- 25.3. (1 ქ.) რომელი ექსპედიციის წევრებმა მიაღწიეს პირველებმა დანიშნულების ადგილამდე?
- 25.4. (2 ქ.) დაასახელეთ წარუმატებელი ექსპედიციის მარცხის მთავარი მიზეზები.
- 25.5. (1ქ.) რომელ შეღწურ მყინვარზე გადიოდა ორივე ექსპედიციის მარშრუტის ჩრდილოეთის მონაკვეთი?

26.(4 ქ.) გაანალიზეთ მოცემული ინფორმაცია და უპასუხეთ კითხვებს:

2017 წელი	ფართობი (ათასი კმ ²)	მოსახლეობა (ათასი კაცი)	სოფლის მოსახლეობა (ათასი კაცი)	მშპ (მლნ. ლარი)	სოფლის მეურნეობის პროდუქცია (მლნ. ლარი)
აჭარა	2,9	343,0	150,4	2 881	145
გურია	2,03	111,5	79,7	653	116
რაჭა-ლეჩხუმი და ქვემო სვანეთი	4,6	30,8	23,8	165	30

26.1. (1 ქ.). რომელ რეგიონშია მოსახლეობის საშუალო სიმჭიდროვის ყველაზე დაბალი მაჩვენებელი?

26.2. (1 ქ.). რომელ რეგიონშია ურბანიზაციის ყველაზე დაბალი დონე?

26.3. (1 ქ.). რომელ რეგიონშია მშპ-ს რაოდენობა 1 სულ მოსახლეზე უფრო მეტი?

26.4. (1 ქ.). რომელი რეგიონის მშპ-შია სოფლის მეურნეობის პროდუქციის ყველაზე დაბალი წილი?

27. (10 ქ.) გაანალიზეთ მოცემული ინფორმაცია და უპასუხეთ კითხვებს:

აპალაჩები

აპალაჩები გადაჭიმულია სუბმერიდიანულად ჩრდილოეთი ამერიკის კონტინენტზე ატლანტისპირა ვაკე-დაბლობების გაყოლებით 2600 კმ-ზე. აქ გამოყოფენ ორ ძირითად, ჩრდილოეთ და სამხრეთ აპალაჩების ფიზიკურ-გეოგრაფიულ ოლქს.

აპალაჩების ჩრდილოეთი ნაწილი ძირითადად გორაკ-ბორცვიანი ზეგნებია, სადაც აღმართულია ცალკეული ლოდა მასივები და დაბალი მთები (ადრონდაკი, მწვანე და თეთრი მთები). აპალაჩის მთებში არ არის მყინვარები, მაგრამ გვხვდება რელიეფის ისეთი ფორმები, როგორებიცაა კარი (Kar) და ტროგი (Trough).

სამხრეთში შედარებით მაღალი მთებია. დასავლეთ მთისწინეთს ქმნის აპალაჩის პლატო, რომელიც სასარგებლო წიაღისეულით მდიდარი პალეოზოური დანალექი წყებებითაა აგებული. აქ ზეგნები დანაწევრებულია ვიწრო და ღრმა ხეობებით. სამხრეთ აპალაჩების ყველაზე მნიშვნელოვანი მდინარეა მდ. ოჰაიოს შენაკადი მდ. ტენესი, რომელზეც 40-ზე მეტი ჰესი ფუნქციონირებს.

ჰავა სამხრეთ აპალაჩებში სუბტროპიკულია - მთავარი წყალგამყოფის აღმოსავლეთით შერწყმულია ოკეანური და მუსონური ნიშნები, სადაც მშრალი სეზონი არ არის გამოხატული; დასავლეთით კი გავრცელებულია ზომიერად კონტინენტური ჰავის ოლქი. ზამთარში 700 მ-ზე მაღლა მნიშვნელოვანი სისქის თოვლის საფარი წარმოიქმნება. ზაფხულში კი იცის ინტენსიური წვიმები. დაბალმთიან ზონაში 600-800 მ-მდე გავრცელებულია „აპალაჩის ტყე“, რომელიც სახეობების მრავალფეროვნებით ერთ-ერთი უმდიდრესია ფართოფოთლოვან ტყეთა შორის.

აპალაჩის რეგიონში (კენტუკის შტატში) მდებარეობს ეროვნული პარკი, რომელიც 1981 წლიდან იუნესკოს მსოფლიო მემკვიდრეობის ნუსხაში, ხოლო 1990 წლიდან მსოფლიოს ბიოსფერული რეზერვატების სიაში შედის.

[გადასვლა დავალების: მეორე გვერდზე; მესამე გვერდზე; მეოთხე გვერდზე; მეხუთე გვერდზე](#)

რუკა 2.



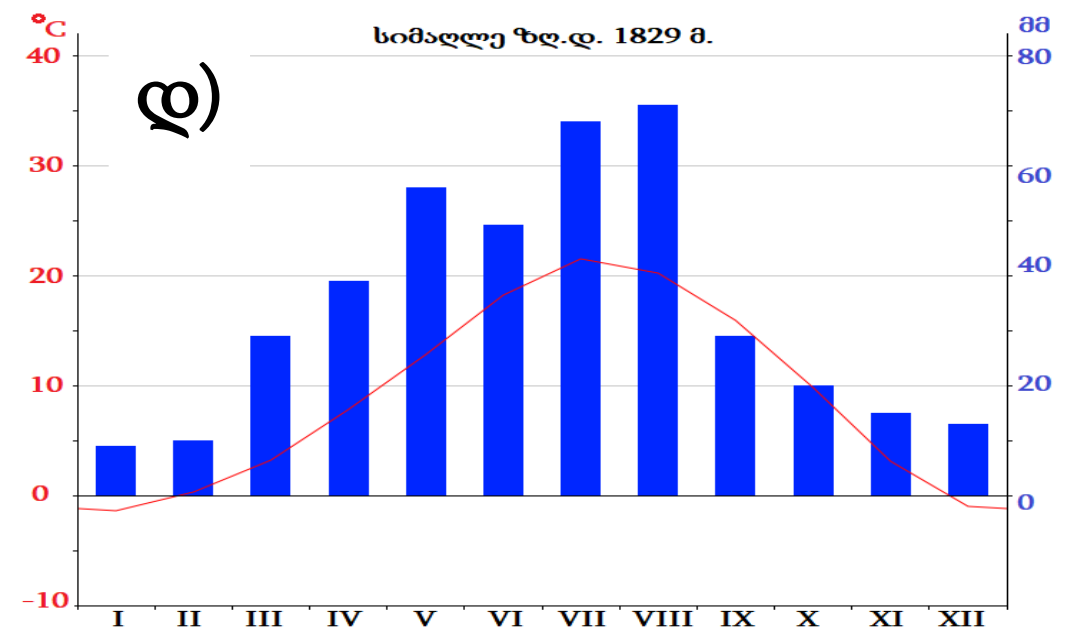
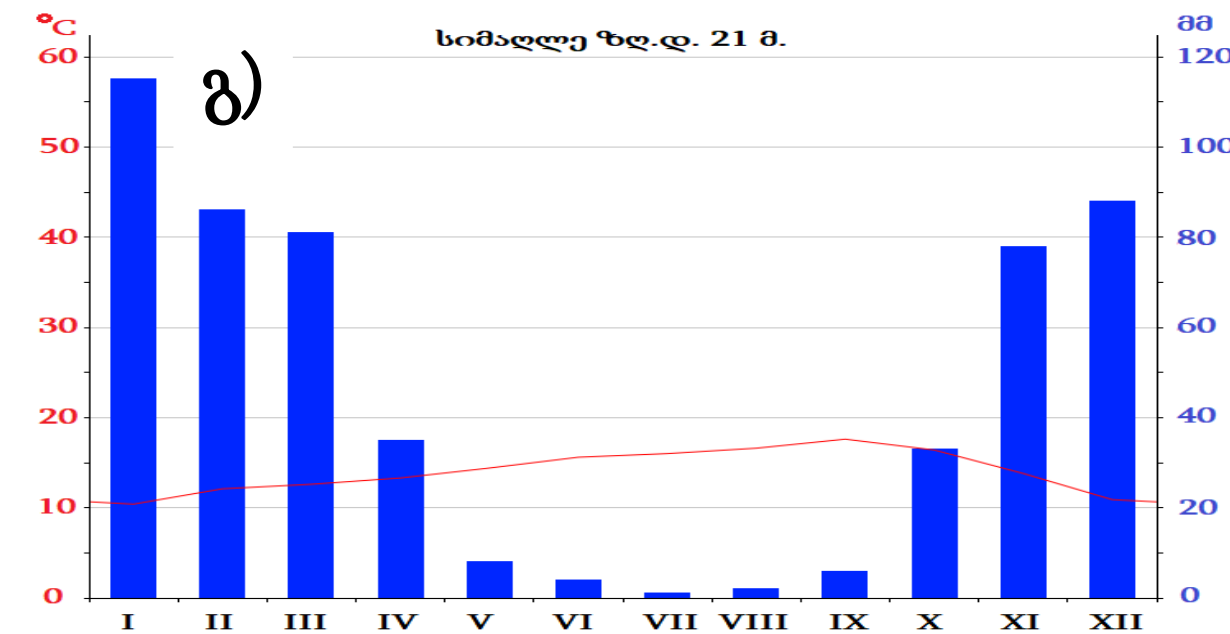
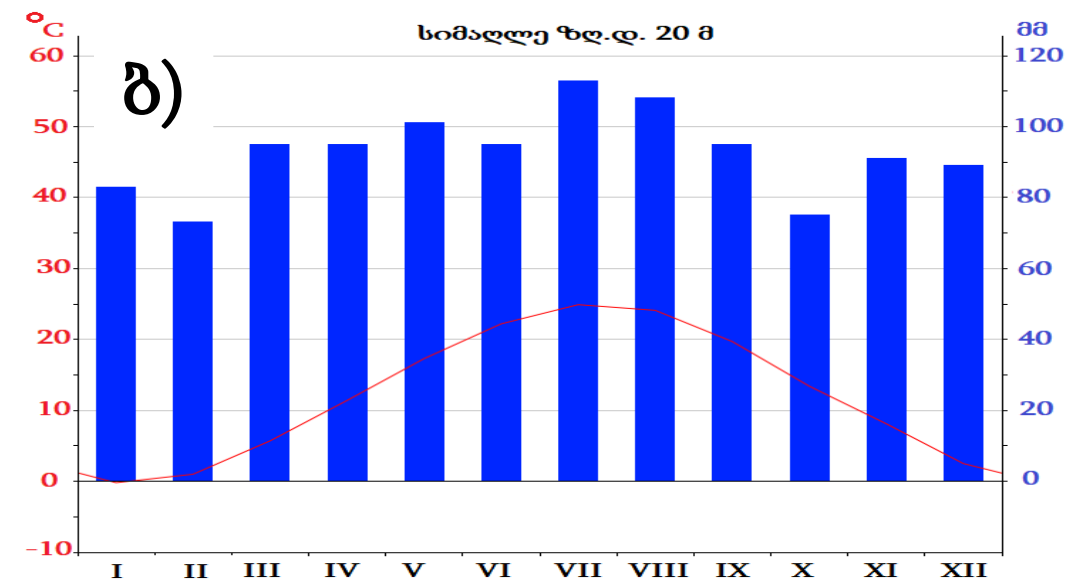
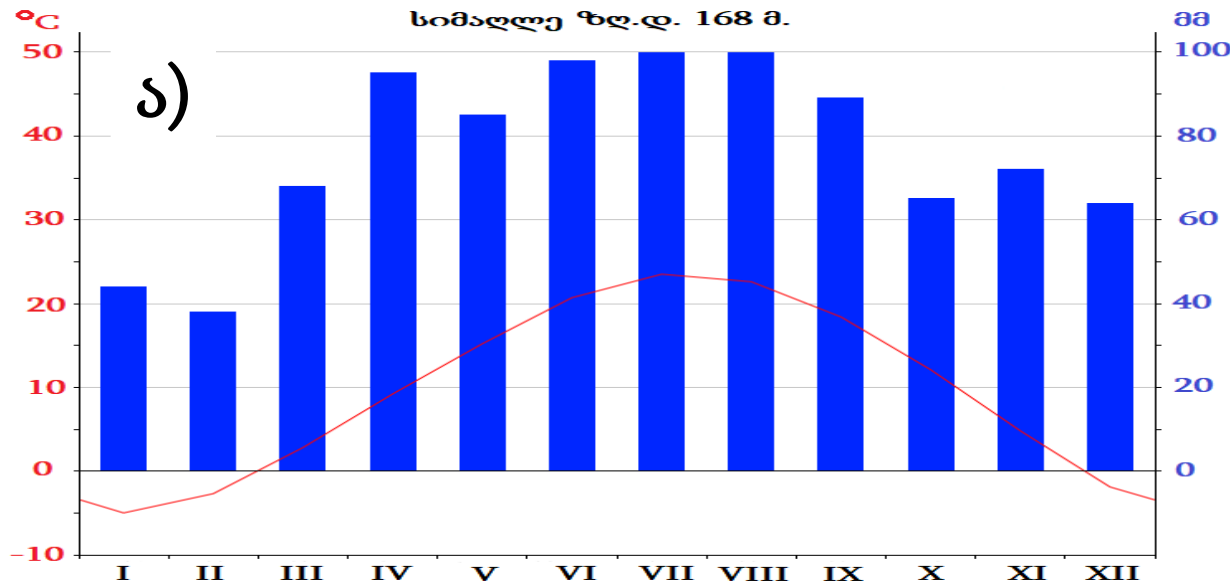
ფოტო 1.



გადასვლა დავალების: [პირველ გვერდზე](#); [მეორე გვერდზე](#); [მეოთხე გვერდზე](#); [მეხუთე გვერდზე](#)

27.1. (1 ქ.) რომელი კლიმატური დიაგრამა შეესაბამება ქ. ფილადელფიას?

გადასვლა დავალების: [პირველ გვერდზე](#); [მეორე გვერდზე](#); [მესამე გვერდზე](#); [მეხუთე გვერდზე](#)



27.2. (1 ქ.) საიდან მომდინარეობს ტოპონიმი აპალაჩი?

- ა) აღნიშნული მთების ამერიკელი მკვლევრის გვარიდან;
- ბ) მკვიდრი მოსახლეობის ერთ-ერთი ტომის სახელწოდებიდან;
- გ) მთებში გავრცელებული ენდემური მცენარის სახელწოდებიდან;
- დ) მთებში ბინადარი რელიქტური ფრინველის სახელწოდებიდან.

27.3. (1 ქ.) ჩრდილოეთ აპალაჩის კლიმატი უფრო მკაცრია, დასავლეთ ევროპის შესაბამის განედებში მდებარე ტერიტორიების კლიმატთან შედარებით. დაასახელეთ აღნიშნული გარემოების გამომწვევი მთავარი გეოგრაფიული ფაქტორი.

27.4. (1 ქ.) დაასახელეთ აპალაჩის მთების უმაღლესი მწვერვალი.

27.5. (1 ქ.) ზღვის დონიდან სიმაღლის მატების მიხედვით თანმიმდევრულად ჩამოთვალეთ აპალაჩის მთებში გავრცელებული ლანდშაფტები (ბუნებრივი ზონები).

27.6. (2 ქ.) რომელი ბუნებრივი რესურსის აუზია ნაჩვენები რუკა 1-ზე და ძირითადად რომელი შტატების ფარგლებშია მოქცეული აღნიშნული აუზი?

27.7. (2 ქ.) დაასახელეთ ტექსტში ნახსენები ეროვნული პარკის სახელწოდება და გეოგრაფიული ობიექტი, რის გამოც იგი იუნესკოს მსოფლიო მემკვიდრეობის ნუსხაშია შეტანილი.

27.8. (1 ქ.) ახსენით, რამ განაპირობა აპალაჩის მთებში რელიეფის ისეთი ფორმების გავრცელება, როგორებიცაა ტროგი და კარი.

[გადასვლა დავალების: პირველ გვერდზე; მეორე გვერდზე; მესამე გვერდზე; მეოთხე გვერდზე](#)

➤ რუკის ანალიზი - დავალება № 28

ინსტრუქცია

ყურადღებით გაეცანით მოცემულ ტოპოგრაფიულ რუკას და უპასუხეთ კითხვებს. პასუხი ჩაწერეთ პასუხების ფურცელში გამოყოფილ შესაბამის ადგილზე. ქულათა რაოდენობა განისაზღვრება კონკრეტული დავალების მიხედვით.

28. (5 ქ.) თანდართული ტოპოგრაფიული რუკის მიხედვით უპასუხეთ კითხვებს:

28.1. (1 ქ.) დაახლოებით რამდენი მეტრია მ. ჯიმუს აბსოლუტური სიმაღლე?

ა) 192 მ.

ბ) 212 მ.

გ) 232 მ.

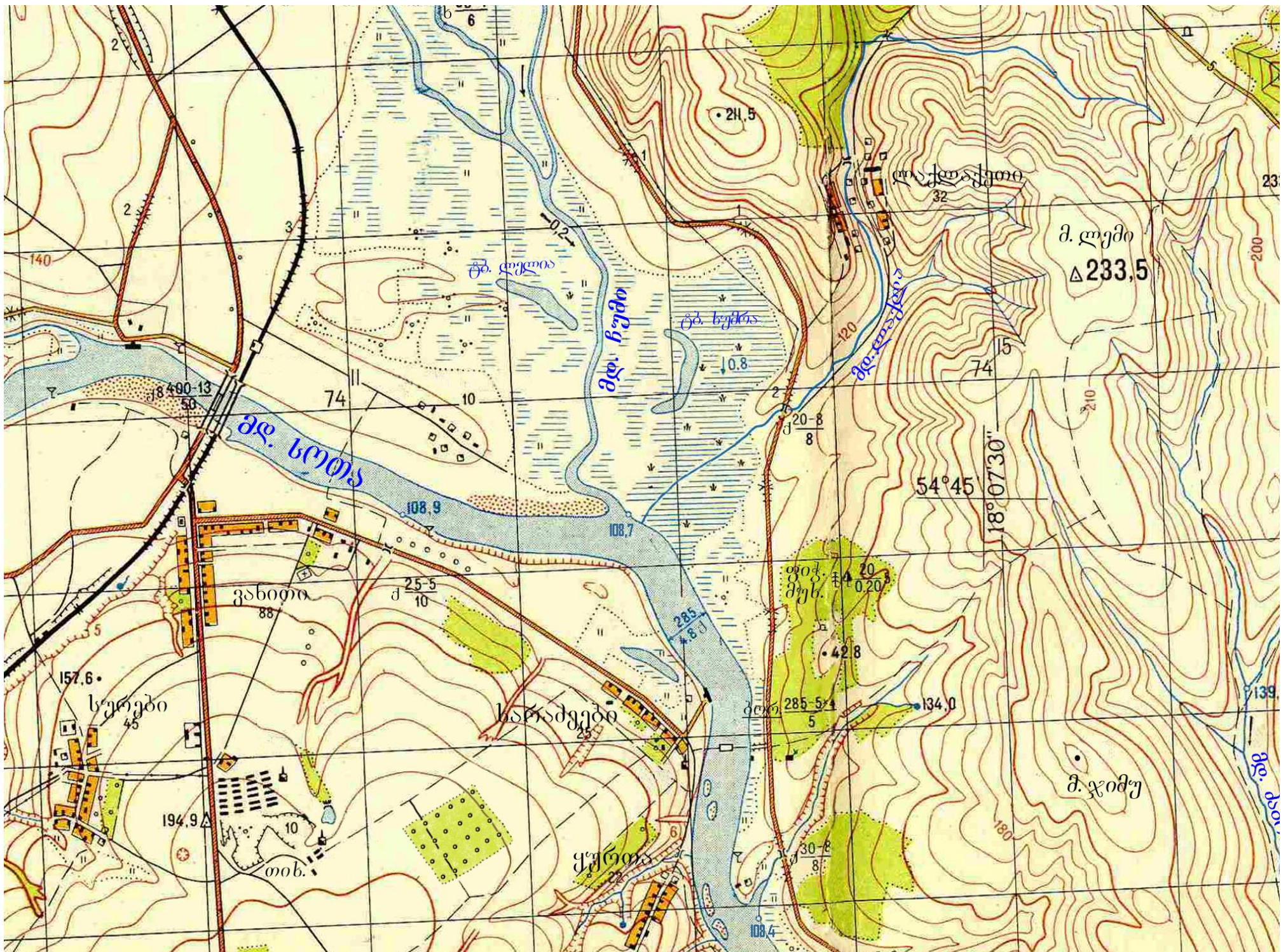
დ) 252 მ.

28.2. (1 ქ.) ახსენით, როგორი წარმოშობისაა ტბა ხუმრა.

28.3. (1 ქ.) გამოთვალეთ მდ. ლაქლას ვარდნა (აუცილებლად აჩვენეთ გამოთვლის პროცესი).

28.4. (1 ქ.) ახსენით, მდ. სოთას რომელი შენაკადია მდ. ჩუმი, მარცხენა თუ მარჯვენა.

28.5. (1 ქ.) ტოპოგრაფიულ რუკაზე მოცემული ინფორმაციის საფუძველზე ახსენით, რას შეიძლება აწარმოებდნენ სოფ. სურების მიდამოებში (აღმოსავლეთით) მდებარე ქარხნებში.





•213,8 •212,8
 მ III,9 170,0
 16

რელიეფი
 ძირითადი პორიზონტალები გავლებულია ყოველ 10 მეტრში
 ა) ძირითადი პორიზონტალები
 ბ) ძირითადი გამსხვილებული პორიზონტალები
 გ) დამატებითი პორიზონტალები (ნახევრადპორიზონტალები)
 დ) პორიზონტალების სიმაღლის ნიშნულები მ-ში
 ე) კალთის დახრის მანველებლები (ბერეშტრისები)

სიმაღლის ნიშნულები ა) ძირითადი ბ) ჩვეულებრივი

სიმაღლის ნიშნულები ორიენტირებით

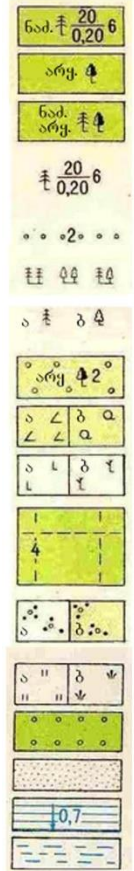
ა) ცალკე მდგომი ქვები
 ბ) ქვთაგროვა

ყორღანები
 ორმოები

ფლატე (ბექი) (16-ხრამის სიღრმე მ-ში)

ხრამები და დარტყვები

მცენარეული საფარი და ბრუნტი



წიწვოვანი ტყე

ფართოფოთლოვანი ტყე

შერეული ტყე

ხემცენარეების მახასიათებლები მ-ში: 20-საშუალო სიმაღლე, 0,20-მეტრის საშუალო სისქე, 6-ხეებს შორის საშუალო მანძილი

ტყის ვიწრო ზოლები და დაცვითი ტყის ნარგავები (2- ხეების საშუალო სიმაღლე მ-ში)

ცალკეული კორომები

ორიენტირის მნიშვნელობის მქონე ცალკე მდგომი ხეები: ა) წიწვოვანი ბ) ფართოფოთლოვანი

ახალგაზრდა წიწვოვანი (წვრილნაზარდი) ტყე ახალი ტყის ნარგავების სიმაღლე 4 მ-მდე (2- ხეების საშუალო სიმაღლე მ-ში)

ა) ქარქვეული ტყე ბ) მენხერი ტყე

ა) განეხილი ტყე ბ) გადამწვარი და ძირზემხმარი ხეები

განანეხი ტყეში

4 განანეხის სიგანე მ-ში

ბუჩქნარი ა) ცალკე მდგომი ბუჩქები და ბუჩქების დაჯგუფებები; ბ) სპირი ბუჩქნარი

ა) მდელის მცენარეულობა
 ბ) ლელქაშის და ლერწმის ტიპის საფარი

ხეხილის ბაღი

ქვიშნარი

გაუქვალი და ძნელადგასაქვადი ჭაობები (0,7-ჭაობის სიღრმე მ-ში)

ადვილადგასაქვადი ჭაობები

საბზარო ქსელი



ორლიანდაგიანი რკინიგზა, საღვურები

ერთლიანდაგიანი რკინიგზა ბაქნები, გზაგასაყარები

მიწაყრილებზე (ა) და წაღრმეებებში (ბ) გაყვანილი რკინიგზები (2-სიმაღლე ან სიღრმე მ-ში)
 ვიწროლიანდაგიანი რკინიგზა

გაუმჯობესებული გზატკეცილი (13-დგობული საფარის სიგანე, 17-მთელი გზის სიგანე სანიადვრეებს შორის მ-ში. ა-საფარის სახეობა) (ა-ასფალტი, ქვ-ქვაფენილი)

გზატკეცილი გაუმჯობესებული გზის სიგანე გასწვრივი მცენარეული ნარგავებით

გრუნტის გზები

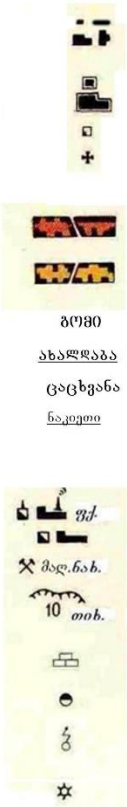
მინდვრის და ტყის გზები

ზამთრის გზები

ფინიფენილი (ჭაობზე გადასახველად)

რკინიგზაზე გადასაყვანილი გზატკეცილები

დასახლებული პუნქტები და მათი წარწერები ცალკეული შემოღობვა-ნაბეჭობაში



საცხოვრებელი და სხვა ტიპის ნაგებობები

გამორჩეულად ცვეხლამძლე ნაგებობები ცალკე მდგომი კარმიდამოები ეკლესიები

კვარტლები

ცვეხლამძლე ნაგებობების სიჭარბით

არაცვეხლამძლე ნაგებობების სიჭარბით

ქალაქები - 2000-დან 10 000-მდე მცხოვრებით

დაბები - 2000-ზე ნაკლები მცხოვრებით

სოფლები 20-დან 1000-მდე სახლების რაოდენობით

სოფლები 20-ზე ნაკლები სახლით

ცალკეული ალგილ(ობრივი) ნაბეჭობები

ქარხნები და ფაბრიკები

მოქმედი მადარობები სახარებელი წილისეულის მოპოვების ადგილები თიხ- მოპოვებული მასალა, 10 - კარიერის სიღრმე მ-ში
 ტორფის მოპოვება

საწვავის საწვობები

რადიანაძები და სატელევიზიო ანძები

წყლის წისქვილები



ქარის წისქვილები

საფურცრები

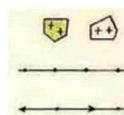
ანძის ტიპის ნაგებობები

მეტყევის სახლები

სატელევიზიო სადგურები

მეტეოროლოგიური სადგურები

ღირშესანიშნავე ძეგლები



სასაფლაოები

კავშირგაბმულობის ხაზები

ხის საყრდენებიანი ელექტროგადამცემი ხაზები



ჰიდროგრაფია

მდინარეები, ნაკადულები, ტბები

შრობადი ნაკადები

წყლის კიდის ნიშნულები

ისრები უჩვენებენ მდინარის დინების მიმართულებას (0,4-დინების სიჩქარე მ/წმ)

მდინარეების მახასიათებლები: 285-სიგანე და 4,8 სიღრმე მ-ში; ქ - ფსკერის გრუნტის ტიპი

ფონები და მათი მახასიათებლები: 0,5 სიღრმე და 17 სიგრძე მ-ში, ქ-ფსკერის გრუნტის ტიპი, 0,1 - დინების სიჩქარე მ/წმ

ბორები: 285 - მდინარის სიგანე, 5X4-ბორის ზომები მეტრებში, 5 - ტვირთამწეობა ტონებში

ხის ხიდები

რკინის ხიდები

ქვის და რკინაბეტონის ხიდები

ხიდების მახასიათებლები: ქვა-სამშენებლო მასალა, 8 სიმაღლე წყლის დონიდან, 170 - ხიდის სიგრძე, 8 -სავალი ნაწილის სიგანე მ-ში, 50 - ტვირთამწეობა ტონებში

სანაპირო სამდინარო სიგნალიზაციის

მუდმივი ნიშნულები

ნავსაყუდელი კაშხლები

ჭები

ქარის ძრავიანი ჭები

წყაროები

△ 198,4
 ☆ 159,7

სახელმწიფო გეოდეზიური ქსელის პუნქტები იფივე ნიშნულები ყორღანებზე

ტოპოგრაფიულ რუკაზე მიღებული ემპოკლეზები

ა	ასფალტი	აქ	აგურის ქარხანა
ჟ	ჯიხური	ექ	ფქვილის ქარხანა
რქ.	რეისის ქვა	ტბრ	ტბორი
არყ.	არეის ხე	პრ.	პროექტორის ანძა
ფიჭ.	ფიჭვის ხე	წყ	წყარო
ნად.	ნაძვის ხე	სს	სასოფლო საკრებულო
წსწ.	წყალსაქაჩი	მე	მყარი
თიხ	თიხა	კრამ.	კრამიტის ქარხანა
სჭ	საორიენტა-ციო ჭა	სკ.	სკოლა
ყაზ.	ყაზარმა	ლ.	ლაზი
		ნახ	ქვანახშირი