

ტესტი სახვით და გამოყენებით ხელოვნებაში

ინსტრუქცია

თქვენ წინაშეა საგამოცდო ტესტის ელექტრონული ბუკლეტი.

ყურადღებით გაეცანით დავალებათა ინსტრუქციებს.

ტესტის მაქსიმალური ქულაა 70.

ტესტზე სამუშაოდ მოცემულია 3 საათი.

გისურვებთ წარმატებას!



ინსტრუქცია დავალებებისათვის № 1-24 (თითოეული სწორი პასუხი 1 ქულა).

თითოეულ კითხვას ახლავს ოთხი სავარაუდო პასუხი. მათგან მხოლოდ ერთია სწორი. არჩეული პასუხი გადაიტანეთ პასუხების ფურცელში ამგვარად: პასუხების შესაბამის უჯრედში გააკეთეთ აღნიშვნა - X. არც ერთი სხვა აღნიშვნა, ჰორიზონტალური თუ ვერტიკალური ხაზები, შემოხაზვა და ა. შ., ელექტრონული პროგრამის მიერ არ აღიქმება. თუ გსურთ პასუხების ფურცელზე მონიშნული პასუხის გადასწორება, მთლიანად გააფერადეთ უჯრა, რომელშიც დასვით X ნიშანი და შემდეგ მონიშნეთ პასუხის ახალი ვარიანტი (დასვით X ნიშანი ახალ უჯრაში). შეუძლებელია, ხელმეორედ აირჩიოთ ის პასუხი, რომელიც გადაასწორეთ.

საილუსტრაციო მასალა დავალებებისათვის № 1-8



1. ხელოვნების რომელი დარგის ნიმუშია წარმოდგენილი ფოტოზე?

- ა) დაზგური ფერწერის;
- ბ) მონუმენტური მხატვრობის;
- გ) გობელენის;
- დ) ხატწერის.



2. რომელი მხატვრული თავისებურება არ არის დამახასიათებელი წარმოდგენილი ხელოვნების ნიმუშისათვის?

ა) მრავალსცენიანი კომპოზიცია, რომელსაც დღესასწაულის თემა აერთიანებს;

ბ) სიმეტრიის პრინციპს დამორჩილებული კომპოზიციური ელემენტების ტექტონიკური განლაგება;

გ) პეიზაჟით გამოვლიანებული კომპოზიციის ფრონტალური და მონუმენტური ხასიათი;

დ) ადამიანის ფიგურები და სივრცე, რომლებიც შექმნილია ანატომიისა და პერსპექტივის კანონების ცოდნის შესაბამისად.



3. ჩამოთვლილთაგან რომელ მხატვრულ ხერხებს არ იყენებს ოსტატი მხატვრული სახის ხასიათის შესაქმნელად?

ა) სინთეზური აზროვნების საფუძველზე მხატვარი სურათის თემის შესაბამის ზოგად, სიცოცხლით სავსე, ხმაურიან გარემოს ქმნის;

ბ) თავშეკავებული კოლორიტითა და ნაზი პლასტიკური ფორმების საშუალებით იქმნება მხატვრული სახის ლირიკული ხასიათი;

გ) სწრაფი, თავისუფალი, თუმცა ზუსტი მონასმებით გამოსახულებები და მათი დამახასიათებელი ნიშნები სიცხადეს იძენენ;

დ) აღქმის უშუალობას ფორმისა და ჟესტის მეტყველი, ერთგვარად ექსპრესიული ხასიათი განსაზღვრავს.



4. ჩამოთვლილთაგან რომელ მხატვრულ ხერხებს არ იყენებს ოსტატი სურათის კომპოზიციური სტრუქტურის შესაქმნელად?

- ა) კომპოზიციური მთლიანობის განცდას სივრცული და მოცულობითი ფორმების ფერწერული და კოლორიტული მოდელირება განსაზღვრავს;
- ბ) დიაგონალურ ხაზს, სივრცის ილუზიას რომ ქმნის, მხატვარი აბალანსებს ფრონტალურობითა და გამოსახულებათა განთავსებით შექმნილი სიბრტყის მკაფიო შეგრძნებით;
- გ) წინა და უკანა პლანი ერთმანეთისაგან სრულიად დამოუკიდებლად აღიქმება, სოფლის ხედის არაორგანული, სრულიად განყენებული მდებარეობის გამო;
- დ) სცენები ერთმანეთს არ კვეთს, თუმცა შინაარსით, მოქმედების მომენტით და ადგილით განსხვავებული „ამბები“ მაყურებლის თვალწინ ჰარმონიულ მთლიანობას ქმნის.



5. რომელი ფორმულირება არ შეესაბამება ნიკო ფიროსმანაშვილის სურათის დახასიათებას?

ა) სურათის დეკორატიული ხასიათი, რასაც მეორეხარისხოვანი დეტალების ზედმიწევნით დამუშავება განსაზღვრავს;

ბ) ფიგურათა მცირე ზომის, ცოცხალი გამოსახულებები, რომელთა ზომები სასურათე სიბრტყეზე განაწილებისას პერსპექტივის პრინციპებს არ ექვემდებარება;

გ) ფიგურათა სიმკვეთრე და, ამავე დროს, რბილი ფერწერულობა გამოჰკვეთს და ერთდროულად, გარემოს განუყოფელ ნაწილად აქცევს მათ;

დ) მხატვარი ნაკლებად იყენებს ფერადოვან კონტრასტებს, სურათის სტრუქტურა ერთფეროვანი - ყავისფრის, ოქრას და მუქი მწვანის ტონალური გრადაციის საფუძველზე იქმნება.



6. რომელი განმარტება შეესაბამება ნიკო ფიროსმანაშვილის მსოფლმხედველობას?

ა) მხატვრის მსოფლმხედველობა ერთ მთლიანობად აღიქვამს ცხოვრებისეულ მოვლენებს და მარადიულ ფასეულობად გადააქცევს ყოველდღიურობას;

ბ) მხატვრის მსოფლმხედველობამ განსაზღვრა პირობითი, ზერეალური ასახვის ობიექტებისადმი გამორჩეული ინტერესი;

გ) მხატვრისათვის მნიშვნელოვან საფუძველს ხელოვნებაში ქალაქის კულტურულ გარემოში ჩამოყალიბებული სამყაროს რაციონალური აღქმა წარმოადგენს;

დ) მხატვრის მსოფლმხედველობა კარნახობდა მას ნაწარმოების სიუჟეტი დაეტვირთა სხვადასხვა მნიშვნელობით, ალეგორიებითა და მისტიკური სიმბოლოებით.



7. რომელი ფორმულირება არ ასახავს ნიკო ფიროსმანაშვილის სურათის თავისებურებას?

- ა) ცოცხალი, დინამიკური, სწრაფი, თავისუფალი და ესკიზური წერის მანერა;
- ბ) განზოგადებული ფერწერული ფორმები;
- გ) ფერის ლოკალური ლაქები;
- დ) მცირე მიზანსცენები, დათვალიერებაში რომ შეგიტყუებს.



8. რომელი ფორმულირება არ შეესაბამება ფიროსმანაშვილის მხატვრული სამყაროს დახასიათებას?

- ა) მხატვრის სამყარო მარტივია, რადგან რეალურ ცხოვრებას ეფუძნება;
- ბ) მხატვრის სამყარო რთულია, რადგან რეალური ცხოვრების მისეული ინტუიტიურ-მითოლოგიური აღქმა მკვეთრად გამოირჩევა ცხოვრებაზე ზოგადი შეხედულებებისაგან;
- გ) მხატვრის სამყარო მარტივია, რადგან მასში ნათლად ვლინდება მხატვრის უშუალო, სიყვარულით სავსე დამოკიდებულება გამოსახულის მიმართ;
- დ) მხატვრის სამყარო რთულია, რადგან ის წინასწარ შემუშავებული პროგრამის საფუძველზეა შექმნილი.

საილუსტრაციო მასალა დავალებებისათვის № 9-14

1. ბედიის ბარძიმი



2. ბედიის ბარძიმი



9. ბარძიმზე შემორჩენილი წარწერის თანახმად, ვინ შესწირა ბედიის ტაძარს ეს უნიკალური ნივთი?

- ა) თამარ მეფემ და დავით სოსლანმა;
- ბ) ბაგრატ III-მ და დედოფალმა გურანდუხტმა;
- გ) დავით აღმაშენებელმა და დედოფალმა ელენემ;
- დ) გიორგი ბრწყინვალემ და დემეტრე II-მ.

1. ბედიის ბარძიმი



2. ბედიის ბარძიმი



10. რას წარმოადგენს ბედიის ბარძიმი?

- ა) ბაჯალლო ოქროს მთლიანი ფურცლისგან გამოჭედილ ზიარების თასს;
- ბ) მოოქრული ვერცხლის ერთმანეთზე გადაბმული ნაწილებისგან შექმნილ ჭურჭელს;
- გ) ბაჯალლო ოქროს მთლიანი ფურცლისგან გამოჭედილ ემბაზს;
- დ) მოოქრული ვერცხლის მთლიანი ფურცლისგან გამოჭედილ საცეცხლურს.

1. ბედიის ბარძიმი



2. ბედიის ბარძიმი



11. რომელი განმარტება შეესაბამება სურათზე მოცემული ოქრომქანდაკელობის ნიმუშის აღწერილობას?

- ა) მაღალი რელიეფით შესრულებულ სტატიკურ ფიგურებს დეკორატიული თაღების გამოსახულება შემოსაზღვრავს;
- ბ) ჭედურობას მაღალი რელიეფით შესრულებული ფიგურებისა და მრავალფეროვანი ორნამენტული მოტივების სინთეზი გამოარჩევს;
- გ) დაბალი რელიეფით შესრულებულ დეკორატიულ გამოსახულებებს ფორმათა უტრირება ექსპრესიას სძენს;
- დ) მაღალი რელიეფით შესრულებულ წელზევით დაგრძელებულ ფიგურებს ფორმათა უტრირება მანერულობას სძენს.

1. ბედიის ბარძიმი



2. ბედიის ბარძიმი



12. მოცემულ ფორმულირებათაგან რომელი არ შეესაბამება ბედიის ბარძიმის აღწერილობას?

- ა) სფერული ფორმის ბარძიმის ზედაპირზე მალალი რელიეფით შესრულებული 12 ფრონტალური ფიგურაა წარმოდგენილი;
- ბ) გამოსახულებათა უწყვეტ ზოლში მაცხოვრისა და ღვთისმშობლის საყდარზე მჯდომი ფიგურებით შექმნილია ორი - კომპოზიციური და აზრობრივი, აქცენტი;
- გ) მაცხოვრისა და ღვთისმშობლის ფიგურები განსაკუთრებული დეტალური დამუშავებითა და პლასტიკურობით გამოირჩევა;
- დ) მოციქულთა სტატიკური ფიგურების მიმართება ცენტრალური ფიგურებისადმი მათკენ ოდნავ მიბრუნებული თავებისა და ტერფების გამოსახულებაში ვლინდება.

1. ბედიის ბარძიმი



2. ბედიის ბარძიმი



13. რომელი მხატვრული თავისებურება არ არის დამახასიათებელი ბედიის ბარძიმისათვის?

- ა) სახეების დამუშავებისას ოსტატი განსაკუთრებულ ყურადღებას ამახვილებს სახასიათო ნიშნების დეტალურ გამოსახვაზე;
- ბ) ბარძიმის ზედაპირზე ფიგურების გამოსახულებებში მნიშვნელობა ენიჭება ფორმათა პლასტიკურ დამუშავებას;
- გ) მაღალი რელიეფით შესრულებული თავებისა და ხელების დეტალები ზოგიერთ ადგილას მრგვალ ფორმასაც კი იძენს;
- დ) მხატვრული ეფექტი დრამირების დეკორატიულობით არის მიღწეული.

1. ბედიის ბარძიმი



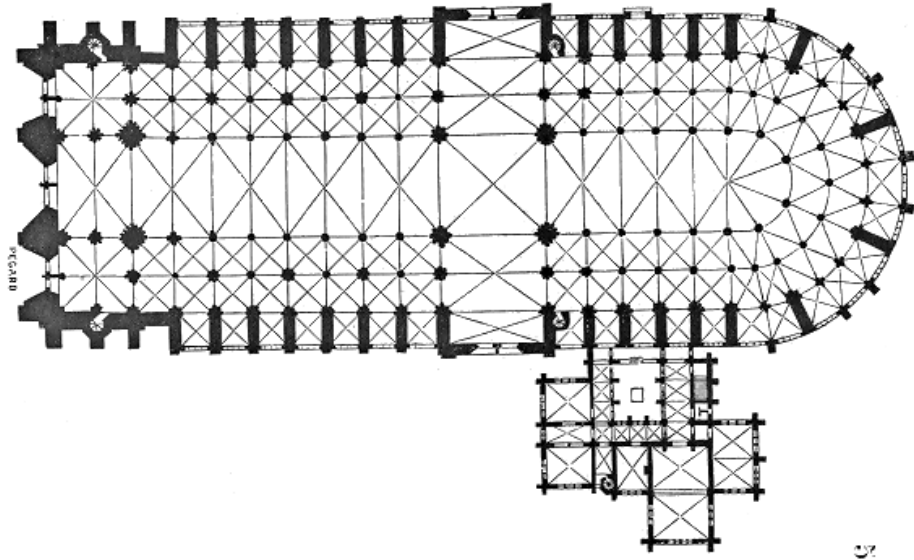
2. ბედიის ბარძიმი



14. რომელ მხატვრულ საშუალებას და ხერხს არ იყენებს ოსტატი ბედიის ბარძიმის შესაქმნელად?

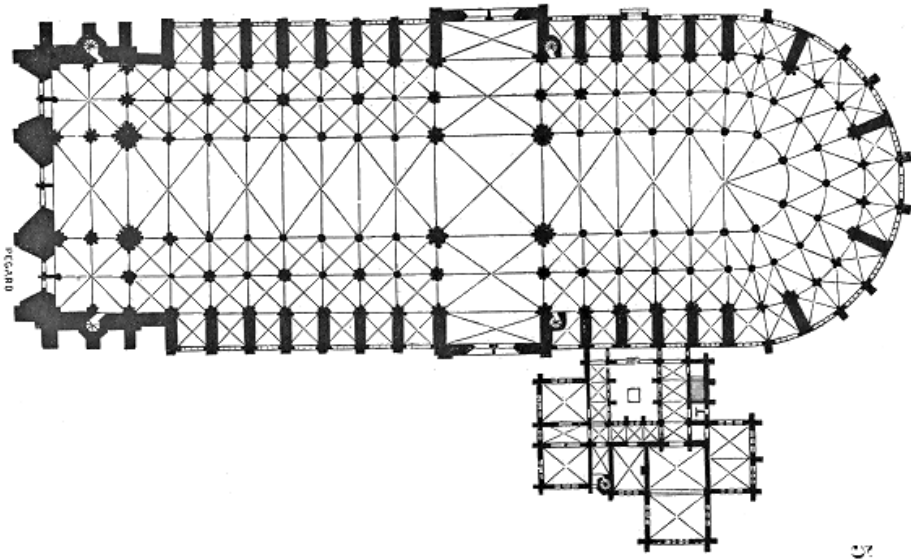
- ა) სიმეტრიულ და გაწონასწორებულ კომპოზიციას;
- ბ) ფიგურათა სხვადასხვა დონეზე გამოსახვას;
- გ) ორნამენტული და ფიგურული გამოსახულებების სინთეზს;
- დ) იკონოგრაფიული სქემების მიხედვით შექმნილ წმინდანთა სამოსს.

საილუსტრაციო მასალა დავალებებისათვის № 15-19



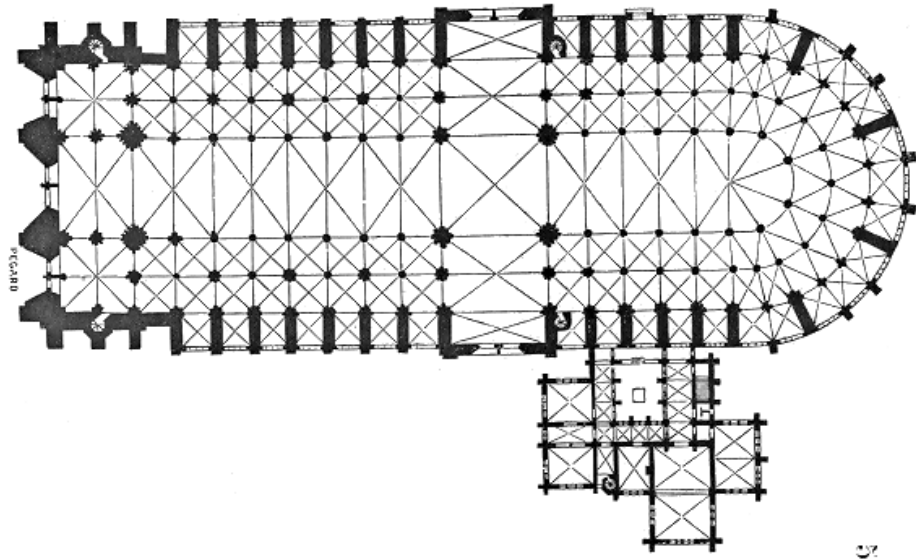
15. რა სტილის ან/და ეპოქის ნაგებობაა წარმოდგენილი საილუსტრაციო მასალაზე ?

- ა) რომანული;
- ბ) გოთიკური;
- გ) კლასიციზტური;
- დ) ბაროკოს.



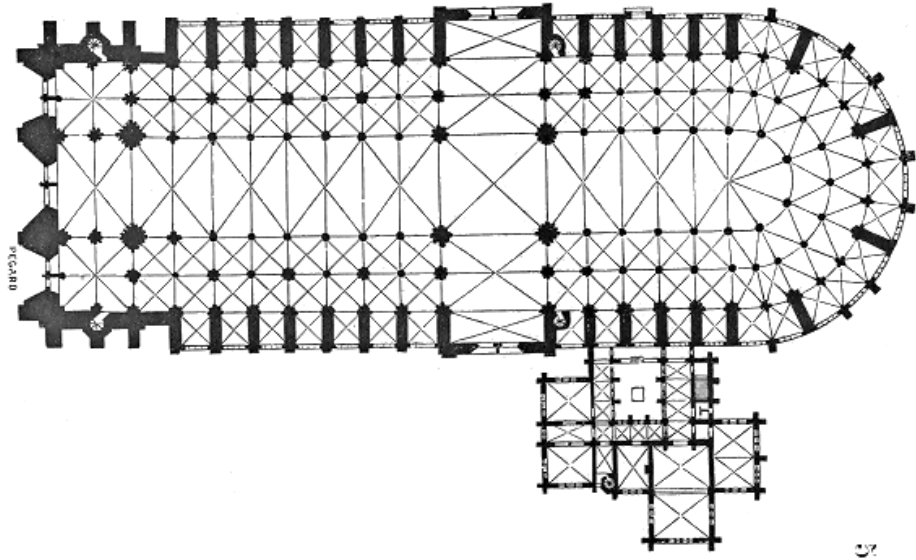
16. რომელი ქვეყნის არქიტექტურული ნიმუშია წარმოდგენილი საილუსტრაციო მასალაზე?

- ა) გერმანიის;
- ბ) ინგლისის;
- გ) ესპანეთის;
- დ) საფრანგეთის.



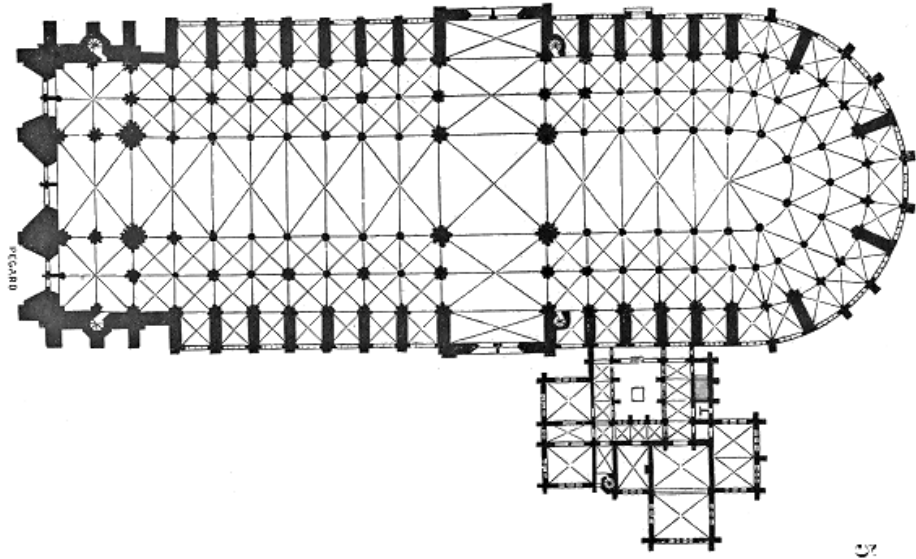
17. რომელი არქიტექტურული ტიპის ნაგებობაა წარმოდგენილი საილუსტრაციო მასალაზე?

- ა) სამნავიანი ბაზილიკა;
- ბ) ხუთნავიანი ბაზილიკა;
- გ) სამეკლესიანი ბაზილიკა;
- დ) ცალნავიანი ბაზილიკა.



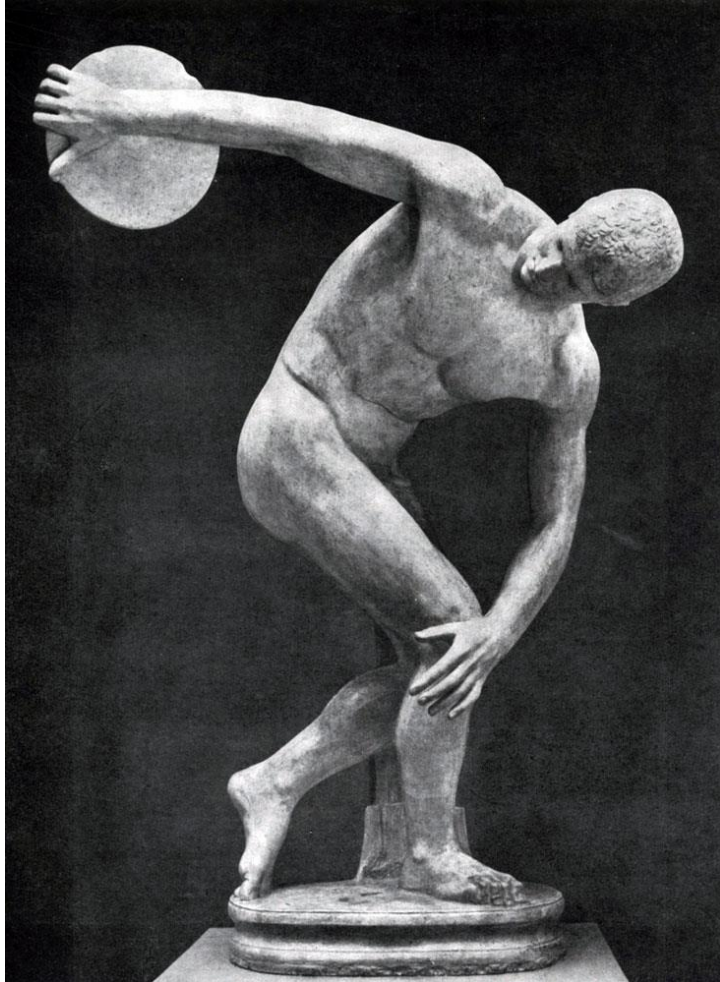
18. რომელი ფასადია დომინანტური საილუსტრაციოდ წარმოდგენილი არქიტექტურული ნაგებობისათვის?

- ა) აღმოსავლეთი ფასადი;
- ბ) დასავლეთი ფასადი;
- გ) სამხრეთი ფასადი;
- დ) ჩრდილოეთი ფასადი.



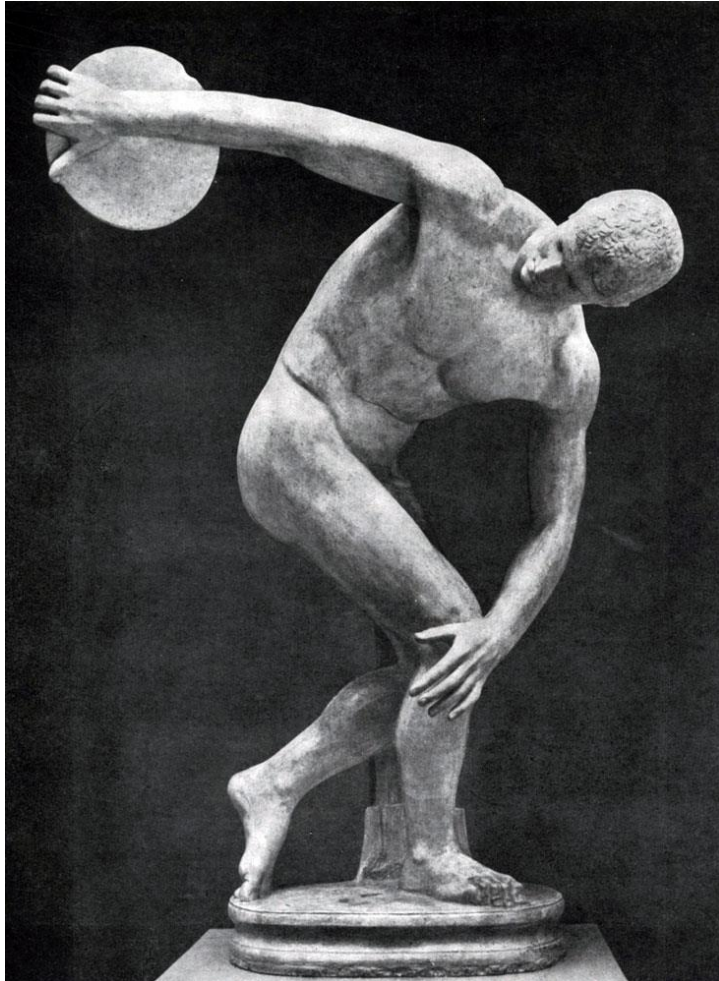
19. რომელი არქიტექტურული ნაწილების გადაკვეთის საშუალებით იძენს ნაგებობა გეგმაში ჯვრის ფორმას?

- ა) განივი და გვერდითი ნაგებობის;
- ბ) გვერდითი და ცენტრალური ნაგებობის;
- გ) ტრანსეპტისა და ცენტრალური ნაგებობის;
- დ) სტოასა და კარიბჭის.



20. ძველი ბერძნული ხელოვნების განვითარების რომელ ეტაპზეა შექმნილი *მირონის* „ბადროსმტყორცნელი“?

- ა) ელინიზმის პერიოდი;
- ბ) არქაული ხანა;
- გ) მაღალი კლასიკა;
- დ) ადრეული კლასიკა.



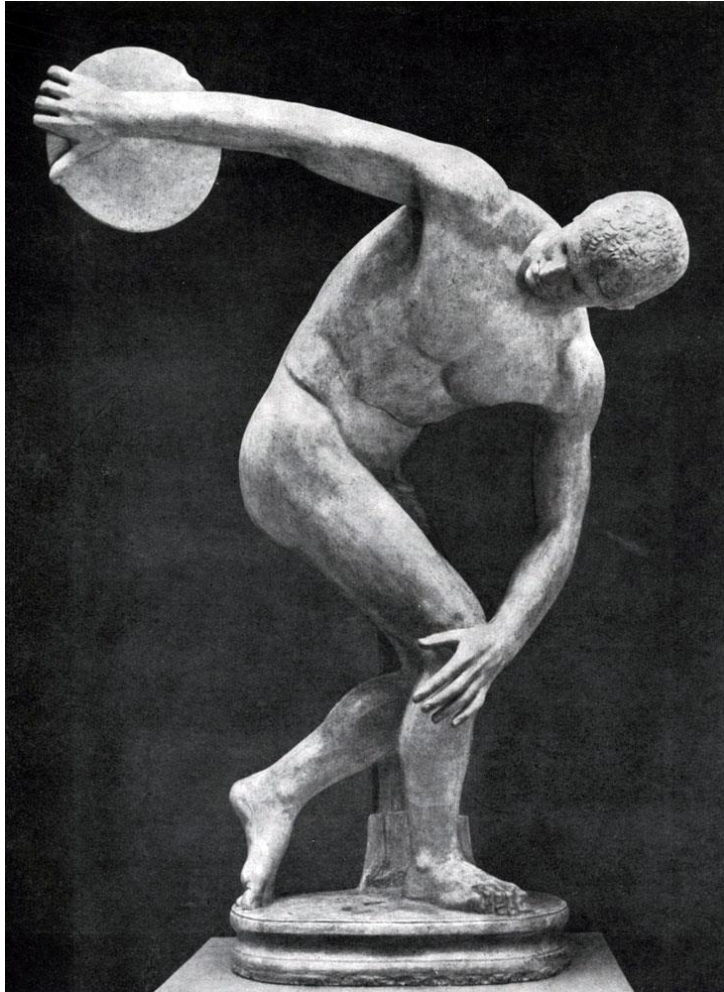
21. რა თავისებურება არ ახასიათებს მირონის „ბადროსმტყორცნელს“?

ა) ანატომიის ცოდნის საფუძველზე აგებული სხეული;

ბ) იდეალურად გაწონასწორებული ფიგურის პლასტიკური, რბილი ფორმები;

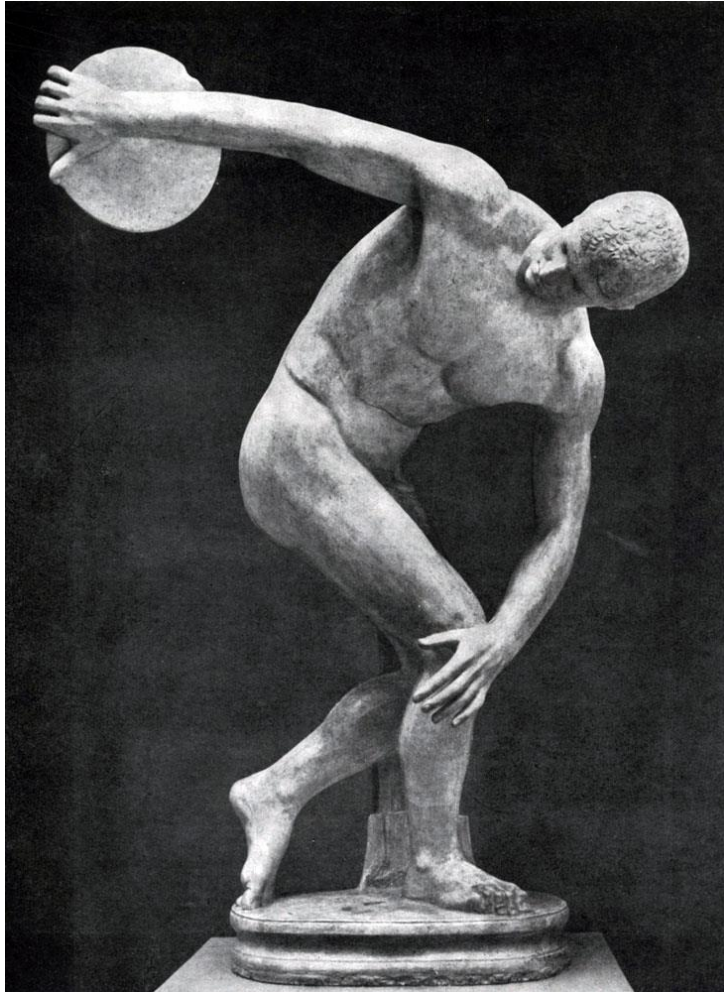
გ) ფრონტალურად გამლილი ფიგურა, რომელიც მზერის ერთი წერტილიდან ნათლად იკითხება;

დ) ანატომიის ცოდნის საფუძველზე აგებული ფიგურის მკაცრი, გამეშებული პოზა.



22. რა არის წარმოდგენილი სკულპტურული გამოსახულების მთავარი თემა და თავისებურება?

- ა) ათლეტის გამოსახულება, წარმოდგენილი რეალური ადამიანის სახით;
- ბ) კონკრეტულ მოქმედებასთან დაკავშირებული განცდების გადმოცემა;
- გ) გამოსახულება მოცემული მოქმედების კონკრეტულ მომენტსა და კონკრეტულ ადგილას;
- დ) პერსონაჟის სახეზე ინდივიდუალური ნიშნების ასახვა.



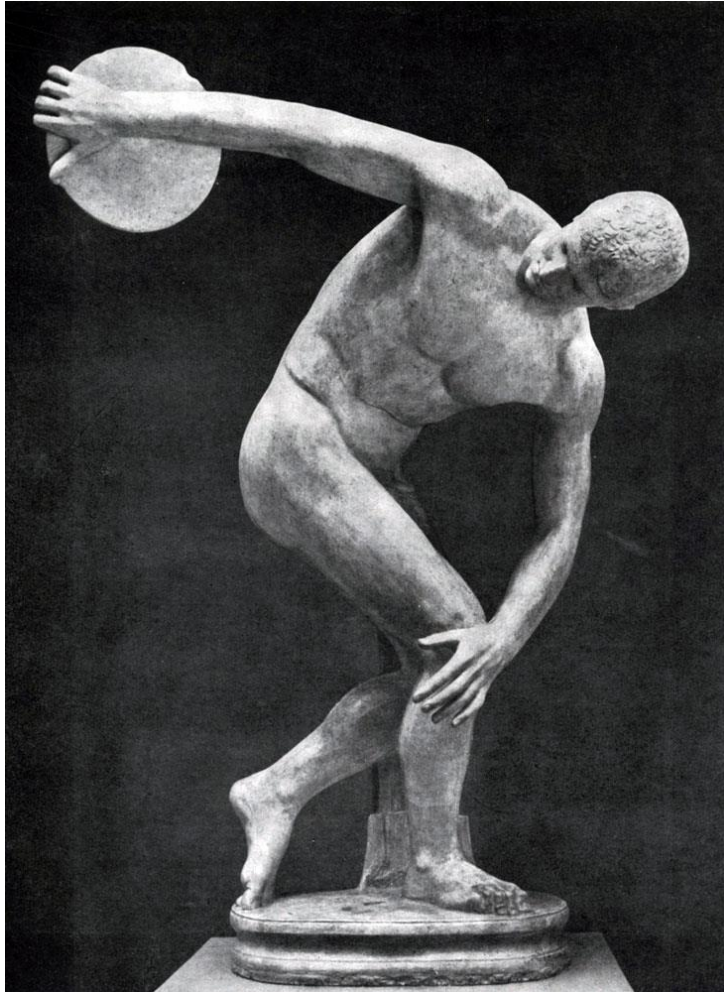
23. რომელი მხატვრული ნიშანი არ არის დამახასიათებელი მირონის „ბადროსმტყორცნელის“ ქანდაკებისათვის?

ა) ლამაზი, ფიზიკურად განვითარებული, ჰარმონიულად აგებული სხეული;

ბ) მსუბუქი კონტრაპოსტის პოზა, თავისუფლად ჩამოშვებული მარჯვენა ხელით და დახრილი თავით;

გ) არქაული პირობითობისაგან სრულიად თავისუფალი გამოსახულება, წარმოდგენილი თავისუფალ მოძრაობაში;

დ) ფიგურა, მიუხედავად მძაფრი მოქმედებისა, წარმოდგენილი დასრულებულ, გაწონასწორებულ კომპოზიციაში.



24. რომელი მხატვრული ნიშანია დამახასიათებელი მირონის „ბადროსმტყორცნელის“ ქანდაკებისათვის?

- ა) ფიგურის მოქმედება რთულად გაშლილია სივრცეში, რომელიც ყოველი მხრიდან დათვალიერებას მოითხოვს;
- ბ) გულდასმით დამუშავებულ ფორმებზე შუქ-ჩრდილის თამაში გამოსახულებას ცხოველხატულობას სძენს;
- გ) ანატომიური სიზუსტით ასახულ სხეულზე გამოვლენილია მთავარი მოცულობები, მეორეხარისხოვანი დეტალების გარეშე;
- დ) დეკორატიულად გაფორმებულია გამოსახულების თმის ვარცხნილობა და აღბეჭდილია ღიმილი სახეზე.

დავალება № 25-31 - წინადადების შევსება

ინსტრუქცია: დავალებებში მოცემულია წინადადებები, რომლებშიც ერთი ან რამდენიმე სიტყვაა გამოტოვებული. ცარიელი ადგილები წინადადებაში ხაზებითაა აღნიშნული. წინადადება სიტყვებით ისე უნდა შეივსოს, რომ აზრობრივად გამართული, ჭეშმარიტი მტკიცებულება მივიღოთ.

ნიმუში: სახვითი ხელოვნების ელემენტს, რომელიც გამოსახულების ზედაპირის თავისებურებას გამოხატავს, ფაქტურა ეწოდება.

25. _____ სანტა მარია დელ ფიორეს ტაძრის გუმბათის ავტორია.

26. ნატურმორტის ერთ-ერთ სახეობას, რომელიც ცხოვრების წარმავლობას, ამაოებას ალეგორიის ფორმით გადმოსცემს და საგნებს სიმბოლურ მნიშვნელობას ანიჭებს, _____ ეწოდება.

27. მიწისქვეშა გალერეების, დერეფნებისა და მცირე ზომის სათავსების ერთობლიობას, სადაც ადრექრისტიანული სამარხები და სამლოცველოები იყო განთავსებული, _____ ეწოდება.

28. ვერტიკალურად აღმართულ ქვის/მარმარილოს ფილას, წარწერით ან რელიეფური გამოსახულებით _____ ეწოდება.

29. ქანდაკებას, რომელიც გამოსახავს ადამიანის მხოლოდ თავსა და გულმკერდს, _____ ეწოდება.

30. ალექსანდრე მაკედონელის ექსპანსიას აღმოსავლეთის ქვეყნებში აღმოსავლურ და ბერძნულ კულტურათა თავისებურებების შერწყმა მოჰყვა. ამ ეპოქას _____ უწოდებენ.

31. ხელოვნების ნაწარმოების ელემენტების განლაგებას და ურთიერთშეფარდებას _____ უწოდებენ.

დავალება № 32-37 - „ჭეშმარიტია-მცდარია“

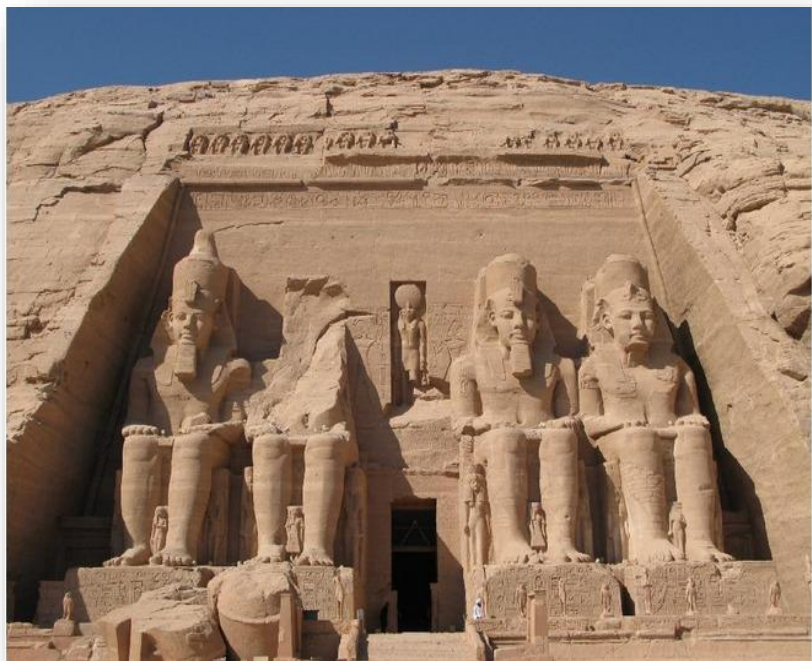
ინსტრუქცია: შეაფასეთ ჭეშმარიტია თუ მცდარი მოცემული მტკიცებულება და მონიშნეთ შესაბამისი უჯრა. თუ მიიჩნევთ, რომ მტკიცებულება მცდარია, საგანგებოდ გამოყოფილ არეში ჩაწერეთ მცდარად შეფასებული მტკიცებულების სწორი ფორმულირება. მხოლოდ მცდარის შესაბამისი უჯრის მონიშვნის შემთხვევაში პასუხი სწორად არ ჩაითვლება.

შენიშვნა: თუ ფიქრობთ, რომ ფორმულირება მცდარია და თვლით, რომ მტკიცებულებაში მოცემული განმარტება თავისთავად სწორადაა ჩამოყალიბებული, თუმცა მოცემული ტერმინის ან/და სიტყვის ახსნას არ წარმოადგენს, მაშინ განმარტება უცვლელი დატოვეთ და იმავე განმარტებისათვის მოძებნეთ და მიუსადაგეთ შესაბამისი ტერმინი ან/და სიტყვა.

დავალება №

ფაქტუალურად მჯარია, ხაგან მონოქრომული ფე-
ხენი მონსტესგე, გოქამუჯეთი ფეხებია.

32. ფოტოზე წარმოდგენილია ფარაონ ჰატშეფსუტის ტაძარი დეირ-ელ ბაჰარიში.



33. სურათზე წარმოდგენილი არქიტექტურული ნაგებობის ავტორია ფრენკ გერი.



34. სურათზე წარმოდგენილია გერმანული რენესანსის ხელოვნების ნიმუში.



35. წარმოდგენილი ხელოვნების ნიმუშის დეტალი განეკუთვნება ეგვიპტურ კულტურას.



36. წარმოდგენილი ხელოვნების ნიმუში ნატურმორტის ჟანრშია შესრულებული.

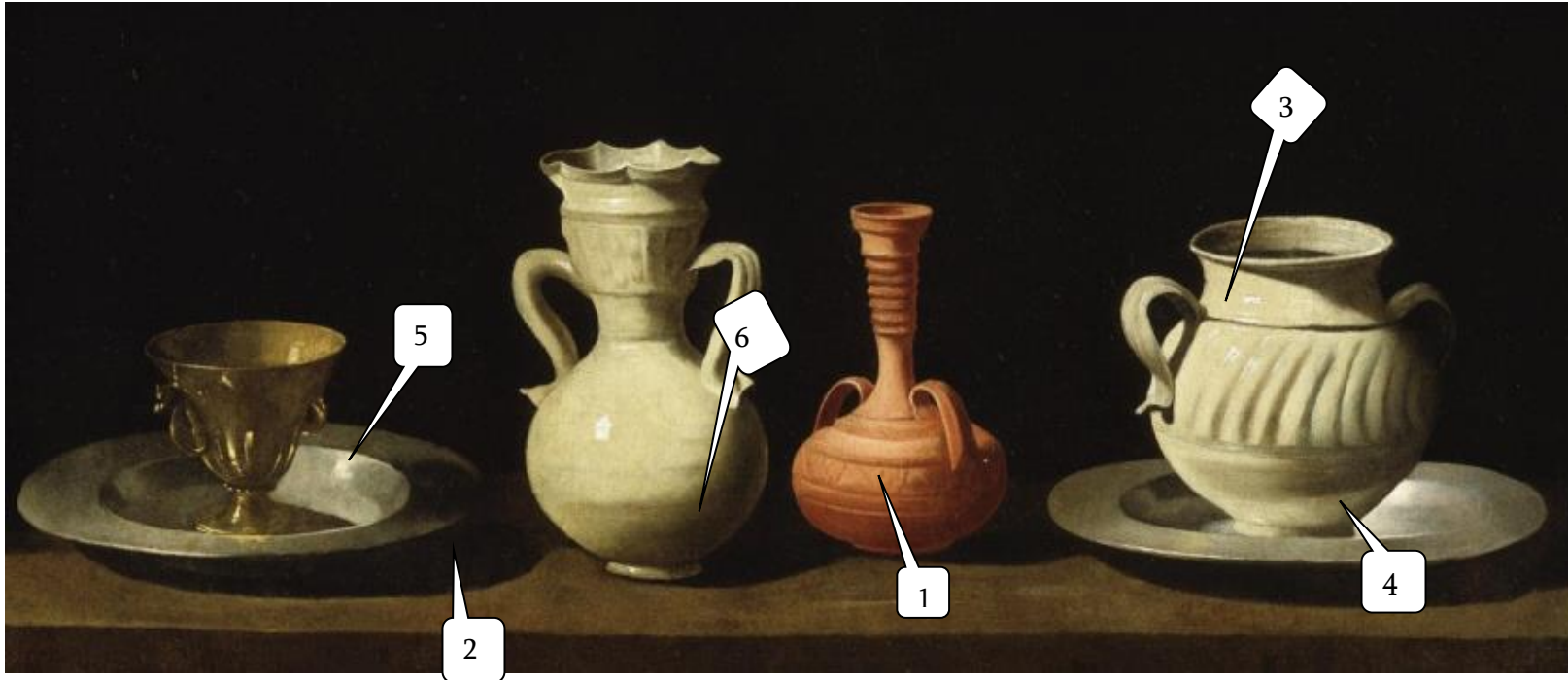


37. წარმოდგენილი ხელოვნების ნიმუში ელინისტური ხანის თვალსაჩინო მაგალითია.



(6) დავალება № 38 - დაადგინეთ შესაბამისობა

ინსტრუქცია - სურათზე წარმოდგენილი ნამუშევრის შესაქმნელად გამოყენებულია სახვითი ხელოვნების საშუალებები და ხერხები, რომელთა დასახელებები მოცემულია ჩამონათვალში:



- ა. შუქი;
- ბ. გრადაცია;
- გ. ათინათი;
- დ. დაცემული ჩრდილი;
- ე. ჩრდილი;
- ვ. მონასმი;
- ზ. ორნამენტი;
- თ. რეფლექსი.

ჩამონათვალში სახვითი ხელოვნების საშუალებებისა და ხერხების (ელემენტებისა და პრინციპების) 8 დასახელებაა მოცემული. 6 მათგანი მითითებულია სურბარანის ნატურმორტზე. შეუსაბამეთ ჩამონათვალს სურათზე მითითებული ხელოვნების საშუალებებისა და ხერხების აღმნიშვნელი რიცხვები და შესაბამისი უჯრა პასუხების ცხრილში X-ით მონიშნეთ. პასუხები გადაიტანეთ პასუხების ფურცელზე. ერთ მოცემულობას მხოლოდ ერთი პასუხი შეესაბამება.

წერითი დავალებების ინსტრუქცია

ყურადღებით გაეცანით დავალებებს და გაიაზრეთ ისინი.

ნაშრომი შესრულებული უნდა იყოს გასაგები ხელწერით. ის მონაკვეთები, რომელთა ამოკითხვაც გაძნელდება, არ გასწორდება და შეფასებისას მხედველობაში არ იქნება მიღებული.

ოთხივე წერით დავალებას თან ახლავს მითითებები. ამ მითითებებს უნდა უპასუხოთ ისე, რომ ნაშრომი აზრობრივად ერთიანი, მთლიანი გამოვიდეს და არ იყოს კითხვებზე ცალ-ცალკე გაცემული პასუხების მექანიკური ჯამი.

ჩამოაყალიბეთ თქვენი აზრი ნათლად, მკაფიოდ და დასაბუთებულად. ნაშრომი შეფასდება იმის მიხედვით, თუ რამდენად ჩანს მასში არგუმენტირებისა (საკუთარი მოსაზრებების მაგალითებით დასაბუთების) და დამოუკიდებელი აზროვნების უნარი.

მსჯელობა უნდა იყოს ლოგიკურად გამართული, აზრი გასაგებად გამოხატული.

გადაიტანეთ ნაშრომი პასუხების ფურცელზე.

პასუხების ფურცელში დაშვებული შეცდომა გადახაზეთ, ფრჩხილებში ნუ ჩასვამთ და ნურც დაჯღაბნით.

(4) დავალება № 39. მიაკუთვნეთ წარმოდგენილი ფერწერული ნიმუში გარკვეულ მხატვრულ ეპოქას ან/და მიმდინარეობას. ხელოვნების ნიმუშის და თქვენ მიერ დასახელებული პერიოდისათვის დამახასიათებელ მხატვრულ ნიშნებზე არგუმენტირებული მსჯელობით გაამყარეთ თქვენი მოსაზრება.



შეასრულეთ წერითი დავალება შემდეგი მითითებების მიხედვით:

1. გაანალიზეთ წარმოდგენილი სურათის მხატვრული თავისებურებები სახვითი საშუალებების მიხედვით;
2. თქვენ მიერ გაანალიზებული სახვითი საშუალებების მიხედვით მიაკუთვნეთ სურათი მხატვრულ სტილს/მიმდინარეობას;
3. განმარტეთ თქვენ მიერ დასახელებული მხატვრული სტილის/მიმდინარეობის ზოგადი თავისებურება;
4. იმსჯელეთ სტილის/მიმდინარეობისა და სურათის მხატვრულ-სტილურ შესაბამისობაზე.



(4) დავალება № 40. რომელი ქვეყნის არქიტექტურის ნიმუშია წარმოდგენილი ფოტოზე? წარმოაჩინეთ თქვენ მიერ დასახელებული ქვეყნის არქიტექტურისათვის დამახასიათებელი მხატვრული ნიშნები. გააანალიზეთ წარმოდგენილი ნაგებობის არქიტექტურული თავისებურებები და განსაზღვრეთ, რომელი კულტურის გავლენა შეინიშნება ნაგებობაზე? გავლენის მიხედვით დაადგინეთ წარმოდგენილი არქიტექტურული ნაგებობის შექმნის ისტორიული პერიოდი.

ნიკე სამოთრაკიელი



უმბერტო ბოჩონი
უნიკალური ფორმების უწყვეტობა სივრცეში



(4) დავალება № 41. საილუსტრაციო მასალაზე წარმოდგენილია ნიკე სამოთრაკიელის ქანდაკება (ძვ. წ. II საუკუნე) და უმბერტო ბოჩონის სკულპტურული კომპოზიცია „უნიკალური ფორმების უწყვეტობა სივრცეში“ (1913 წ.). დაახასიათეთ მოცემული ხელოვნების ნიმუშები მხატვრული თავისებურებების მიხედვით; შესაძლებელია თუ არა, რომ ძველბერძნული ნიკე სამოთრაკიელი უმბერტო ბოჩონის სკულპტურისათვის შთაგონების წყაროდ ქცეულიყო? საკუთარი მოსაზრება გაამყარეთ არგუმენტებით.

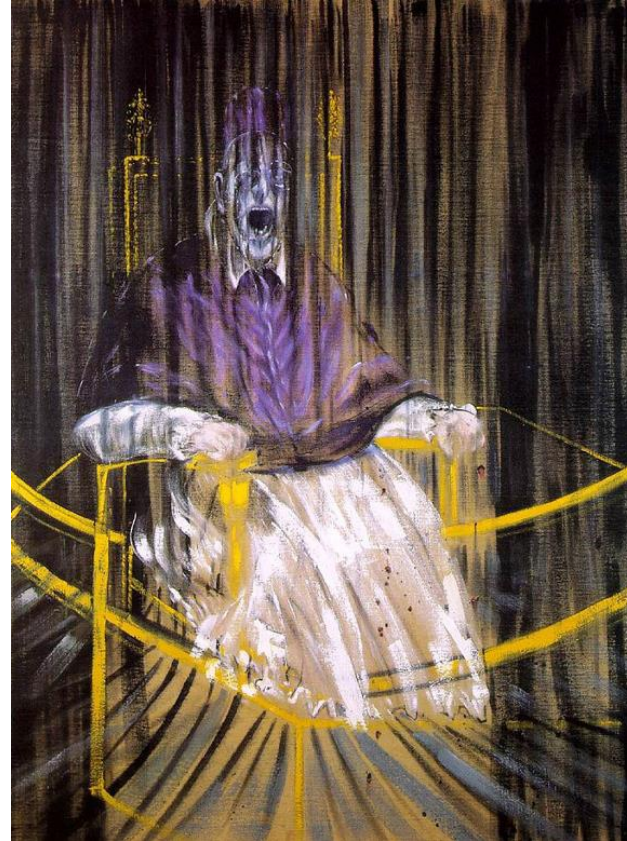
(15) დავალება № 42. გამოიყენეთ ქვემოთ მოცემული რეპროდუქციები და მითითებების 4 პუნქტის მიხედვით შეასრულეთ დავალება.

შეადარეთ სურათები

1. დიეგო ველასკესი. პაპი ინოკენტი X. 1650



2. ფრენსის ბეკონი. პაპი ინოკენტი X. 1953



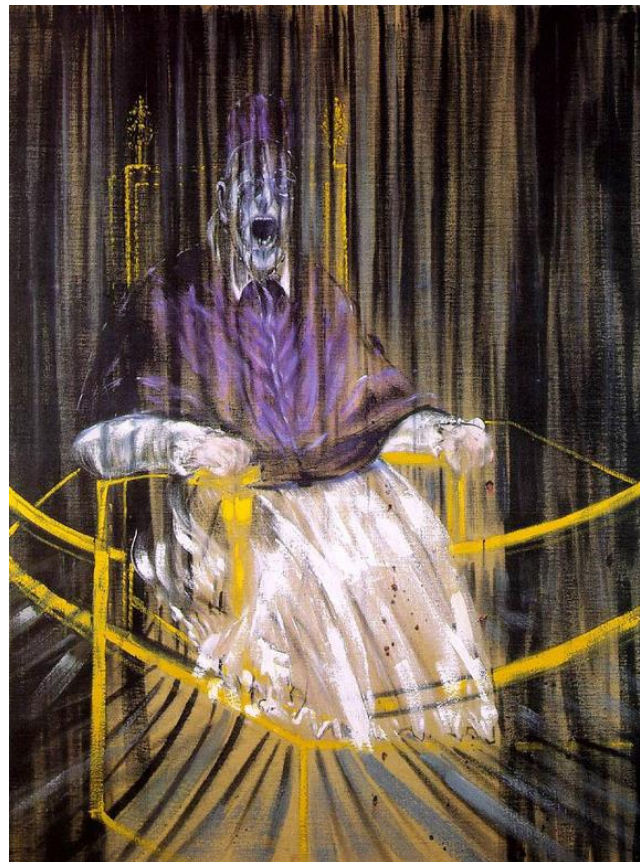
(5) 42.1. დააკვირდით წარმოდგენილ ნიმუშებს და იმსჯელეთ ორიგინალისა და ამავე თემაზე შექმნილი ინტერპრეტაციის მსგავსებასა და განსხვავებაზე:

სახვითი ხელოვნების რომელი დარგის ნიმუშებია წარმოდგენილი? გააანალიზეთ წარმოდგენილი სურათების კომპოზიციური სტრუქტურა; რომელი სახვითი საშუალებები და ხერხებია ავტორების მიერ გამოყენებული მხატვრული სახისა და ხასიათის შესაქმნელად?

1. დიეგო ველასკესი. პაპი ინოკენტი X. 1650



2. ფრენსის ბეკონი. პაპი ინოკენტი X. 1953

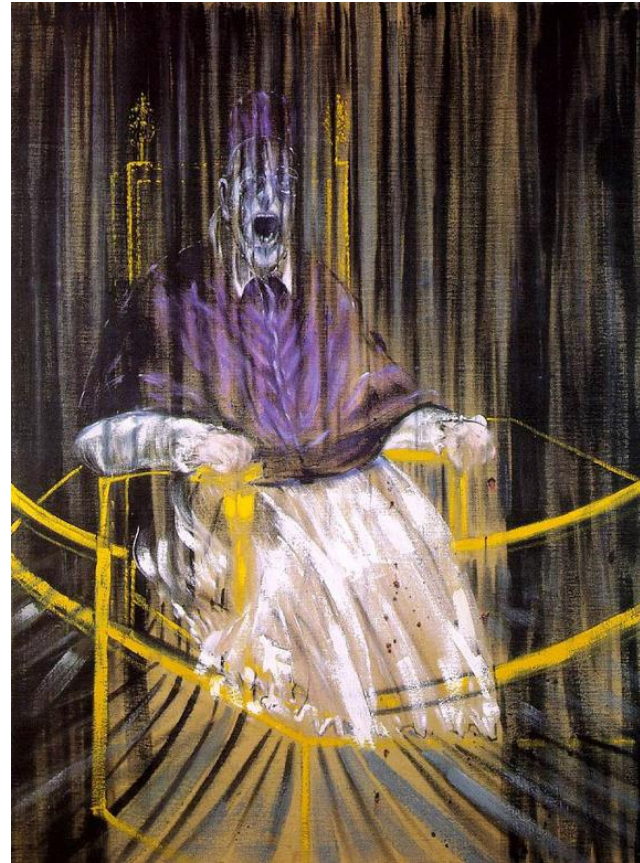


(4) 42.2. ხელოვნების თითოეული ნიმუში სტილური მახასიათებლების მიხედვით მიაკუთვნეთ ხელოვნების ისტორიის გარკვეულ პერიოდს და/ან მხატვრულ მიმდინარეობას. დაასაბუთეთ თქვენი მოსაზრება!

1. დიეგო ველასკესი. პაპი ინოკენტი X. 1650



2. ფრენსის ბეკონი. პაპი ინოკენტი X. 1953



(4) 42. 3. განიხილეთ წარმოდგენილი ხელოვნების ნიმუშები ისტორიულ და კულტურულ კონტექსტში - იმსჯელეთ, ახდენს თუ არა გავლენას ისტორიულ-კულტურული თავისებურებები ხელოვნების განვითარებაზე; იჩენს თუ არა თავს ეს გავლენები მოცემულ გამოსახულებებზე. თქვენი მოსაზრებები გაამყარეთ არგუმენტებით.

(2) 42.4. გამოხატეთ საკუთარი დამოკიდებულება ხელოვნების ნიმუშების მიმართ, დაასაბუთეთ თქვენი მოსაზრება.