

Coğrafiya üzrə test

Təlimat

Qarşınızdakı imtahan testinin elektron bukletidir.

Testin hər bir tapşırığının təlimatı ilə diqqətlə tanış olun, hər tapşırığın tələbini yaxşı düşünün və sonra işə başlayın.

Testin üzərində işləyərkən əlavə olunmuş xəritələrdən istifadə edin.

Nəzərə alın ki, düzgün cavabla birlikdə qeyri-düzgün cavab da göstərsəniz, xal qazana bilməyəcəksiniz.

Testin maksimum xalı - 55

Testin üzərində işləmək üçün sizə 4 saat vaxt verilir

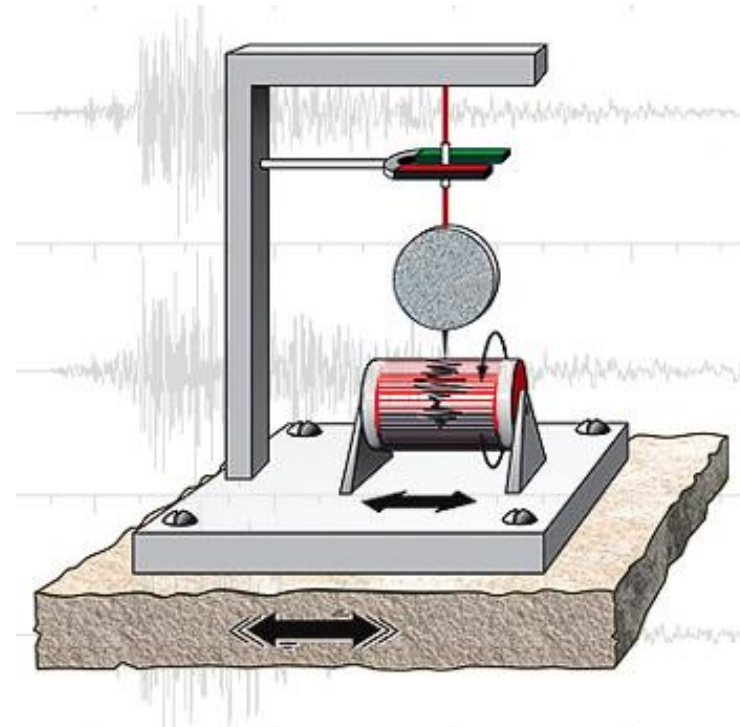
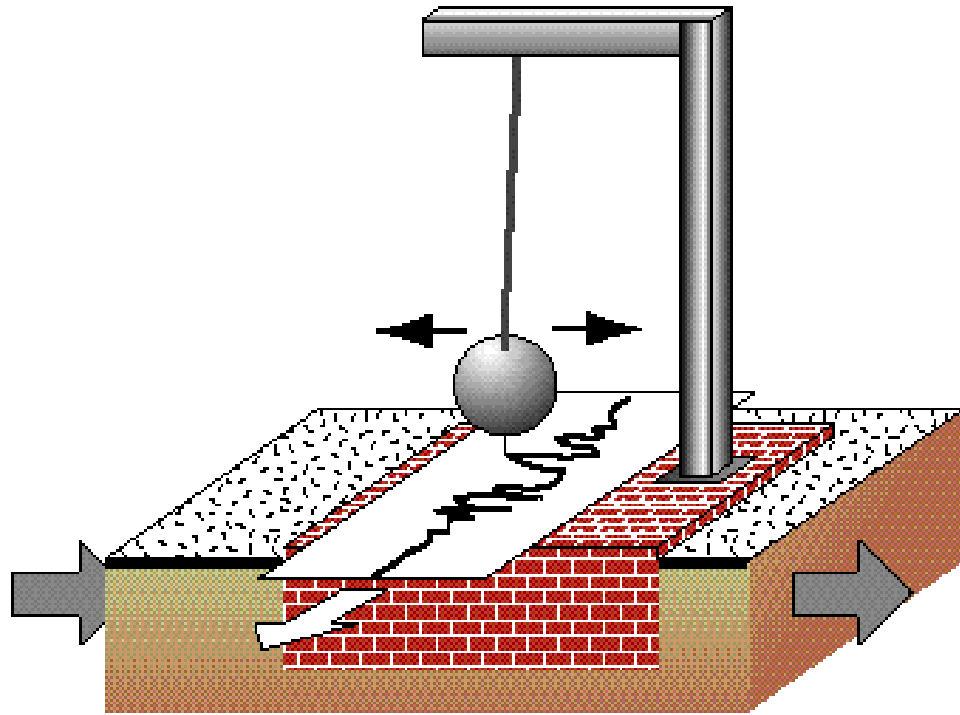
Sizə uğurlar arzulayırıq!

➤ *Seçmə cavablı sual-tapşırıq № 1-16*

Təlimat

Hər bir sualın dörd ehtimal olunan cavabı vardır. Onlardan yalnız biri doğrudur. Seçilmiş cavabı cavablar vərəqəsinə aşağıdakı kimi köçürün: cavabların müvafiq xanasında X işarəsini qeyd edin. Heç bir başqa qeyd, şaquli və vertikal xətlər, altından cız çəkmək və s. elektron proqramı tərəfindən qəbul edilmir. Əgər cavablar vərəqində qeyd olunmuş cavabı düzəltmək istəyirsinizsə, X işarəsini qeyd etdiyiniz xananı bütünlüklə rəngləyin, orada X işarəsi yazın və sonra cavabın yeni variantını qeyd edin (yeni xanada X işarəsi yazın). Düzəltdiyiniz cavabı ikinci dəfə seçmək qeyri-mümkündür. Hər bir tapşırıq 1 xalla qiymətləndirilir.

(1) 1. Verilən avadanlıq nəyi qeyd edir?



- ə) Suyun xərclənməsini;
- ə) Seysmik dalğalanmanı;
- ə) Atmosfer təzyiqini;
- ə) Nisbi rütubətliliyi.

(1) 2. Diametri 100 ilə 1000 km arasında olan şaquli oxa sahib olan hava kütləsi necə adlandır? Onun mərkəzi hissəsində aşağı atmosfer təzyiqi sahəsidir və o 23° şm.e. və 23° c.e. arasında yaranır. Yüksək düzənlik qradiyenti və tez-tez qasırğaya çevrilən güclü küləklər ilə xarakterizə olunur?

ə) Yüksək antisiklon;

ə) Aşağı antisiklon;

ə) Tropik siklon;

ə) Qütb siklonu.

(1) **3. Atmosferin aşağı təbəqələrində soyuq və ilıq hava kütlələrinin bir-birilərinə yaxınlaşmaları zamanı yaranan fərqli fiziki xassələrə malik hava kütlələri arasında mövcud olan nisbətən dar keçid zonası necə adlanır?**

ə) Siklon;

ə) Antisiklon;

ə) Atmosfer cəbhəsi;

ə) Metereoloji depressiya.

(1) 4. Əgər evdən məktəbə gedən şagird 225° azimutla hərəkət edirsə, o zaman evə qayıdarkən hansı azimutla hərəkət edəcəkdir?

а) 45°

б) 90°

в) 180°

г) 225°

(1) 5. Qlobal Pozisiya Sisteminin (mövqeləşmənin), GPS-in köməyi ilə nəyi *müəyyən edə bilərik?*

ə) Coğrafi koordinatları;

ə) Horizontun tərəflərini;

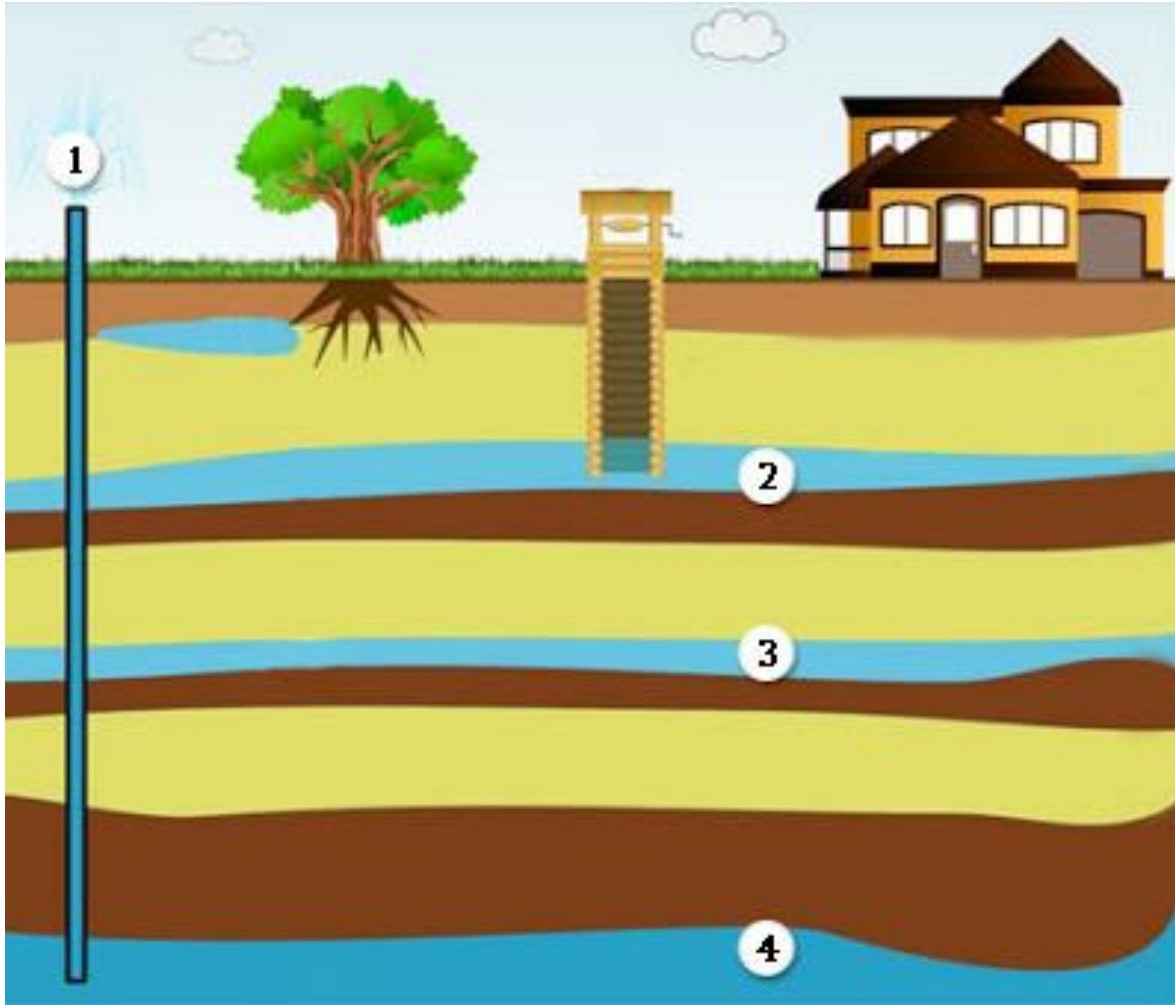
ə) Mütləq hündürlüyü;

ə) Zəlzələnin gücünü.

(1) 6. Relyefin hansı forması qlasial mənşəlidir?



(1) 7. Sxemdə qrunut suyu hansı rəqəmlə qeyd edilmişdir?



а) 1

б) 2

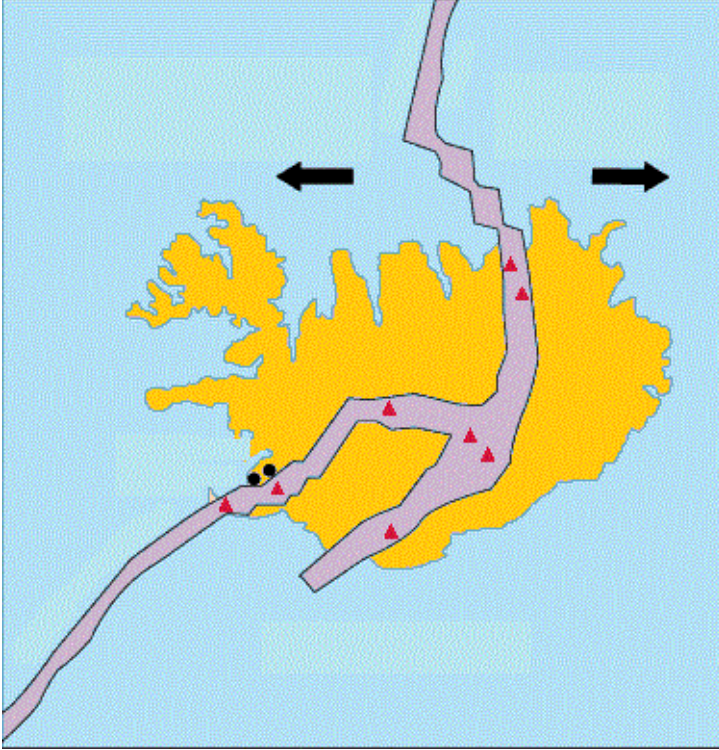
в) 3

г) 4

(1) 8. Qlobal istiləşmə ən azı nəyin dəyişməsinə səbəb olacaqdır?

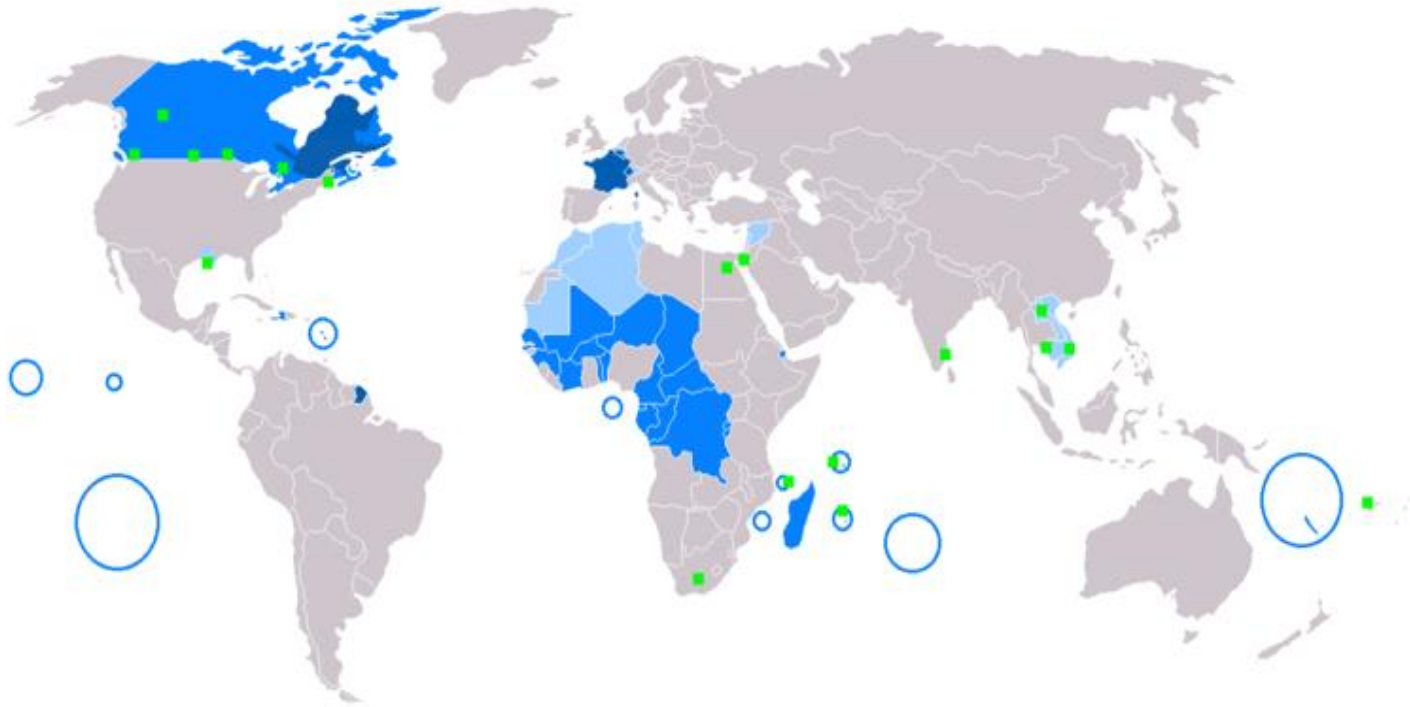
- ə) Relyefin meqa formalarının;
- ə) Floranın növlərinin;
- ə) Dağ buzlaqlarının sahəsinin;
- ə) Atmosfer çöküntülərinin miqdarının.

(1) 9. İslandiyanın xəritəsində qeyd olunan nədir?



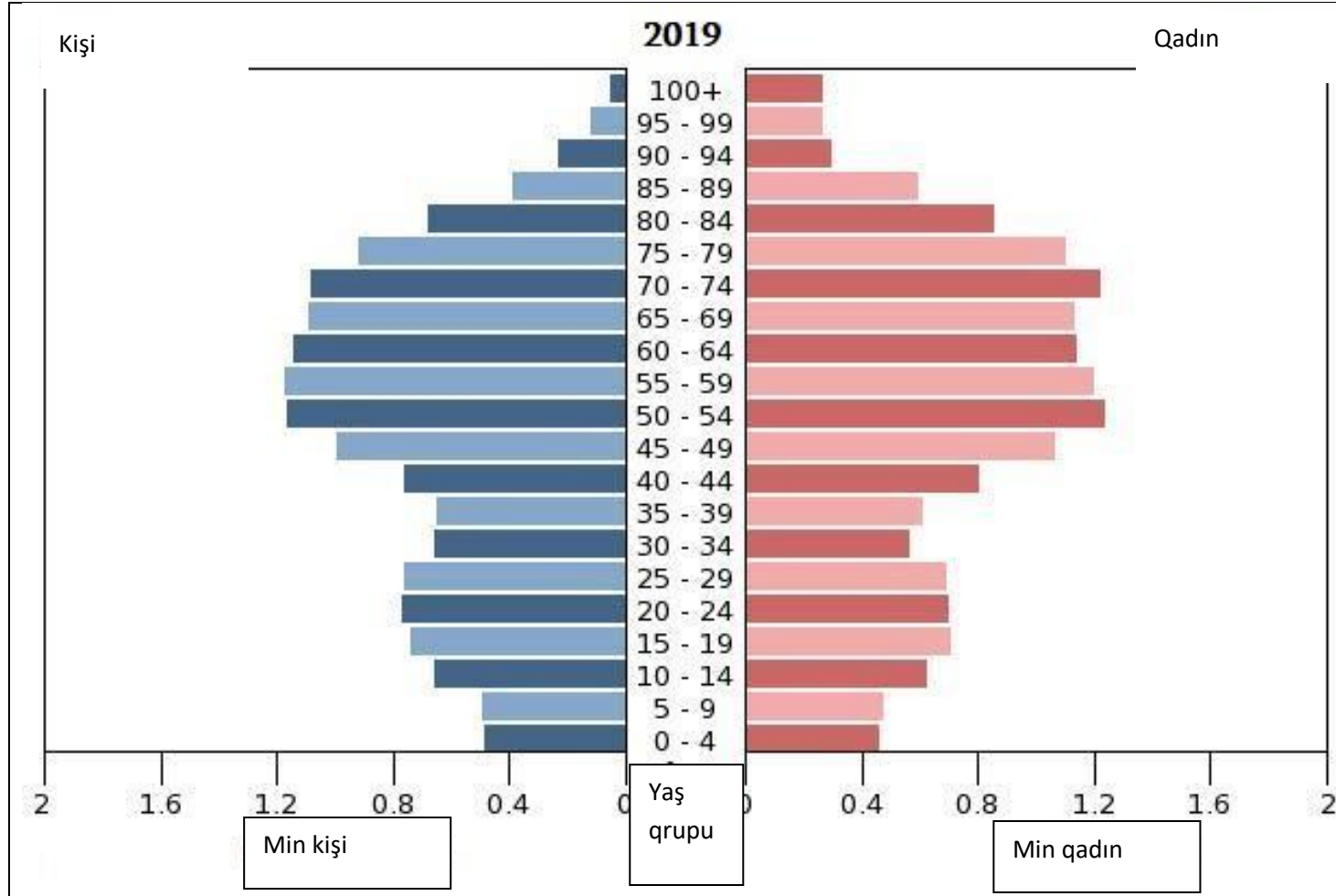
- ა) Tektonik təbəqələri ayıran sahə;
- ბ) Hava vilayətləri arasında sərhəd;
- გ) Milli parkları birləşdirən yol;
- დ) Köçəri quşların istirahət arealı.

(1) 10. Xəritədə hansı dilin yayılması göstərilmişdir?



- ə) İngilis;
- ბ) İspan;
- გ) Alman;
- დ) Fransız.

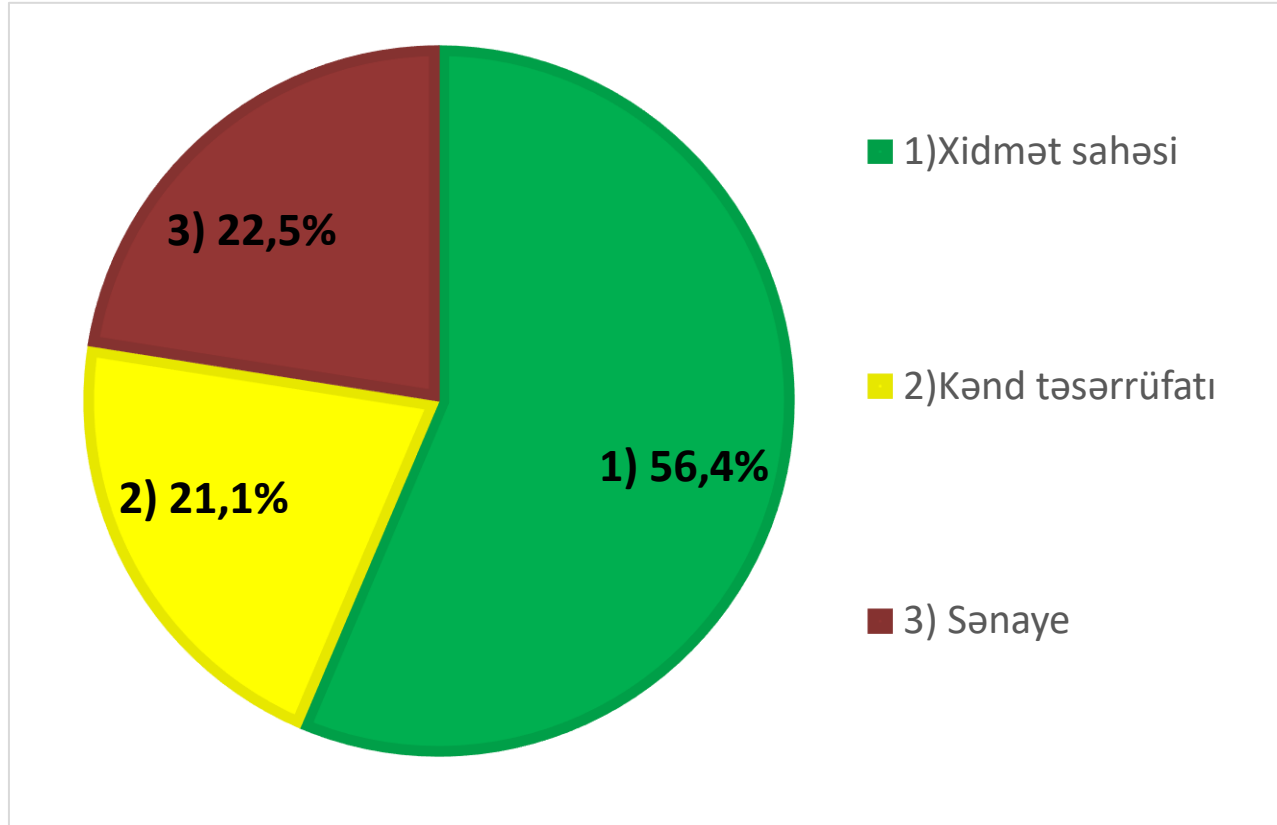
(1) 11. Verilmiş demoqrafik piramidada hansı dövlətin cinsi-yaş strukturu əks olunur?



- s) Çinin;
- ð) Monakonun;
- ğ) Keniyanın;
- ϣ) Kanadanın.

(1) 12. Verilmiş dioqram hansı dövlətin iqtisadi strukturunu əks etdirir?

ÜDM-in iqtisadi sektorlara görə bölünməsi



ə) Yaponiyanın;

ð) İspaniyanın;

ğ) Əfqanıstanın;

Ϟ) Avstraliyanın.

(1) 13. Böyük şəhərlərdə kommunal xidmətlərdən məhrum olan, əsasən qeyri-qanuni və qeyri-rəsmi yaşayış məntəqələrinə hansı ad uyğun gəlir?



- ə) Siti;
- ə) Pavela;
- ə) Bidonvil;
- ə) Şenti taun.

(1) 14. 2019-cu ilin statistik göstəricilərinə görə, Gürcüstanda təxminən 107 min ton buğda istehsal edildi, 493 min ton isə idxal ilə gətirildi. Müəyyənləşdirin, yerli istehsal buğdaya olan tələbatın təxminən neçə faizini təmin edə bilər?

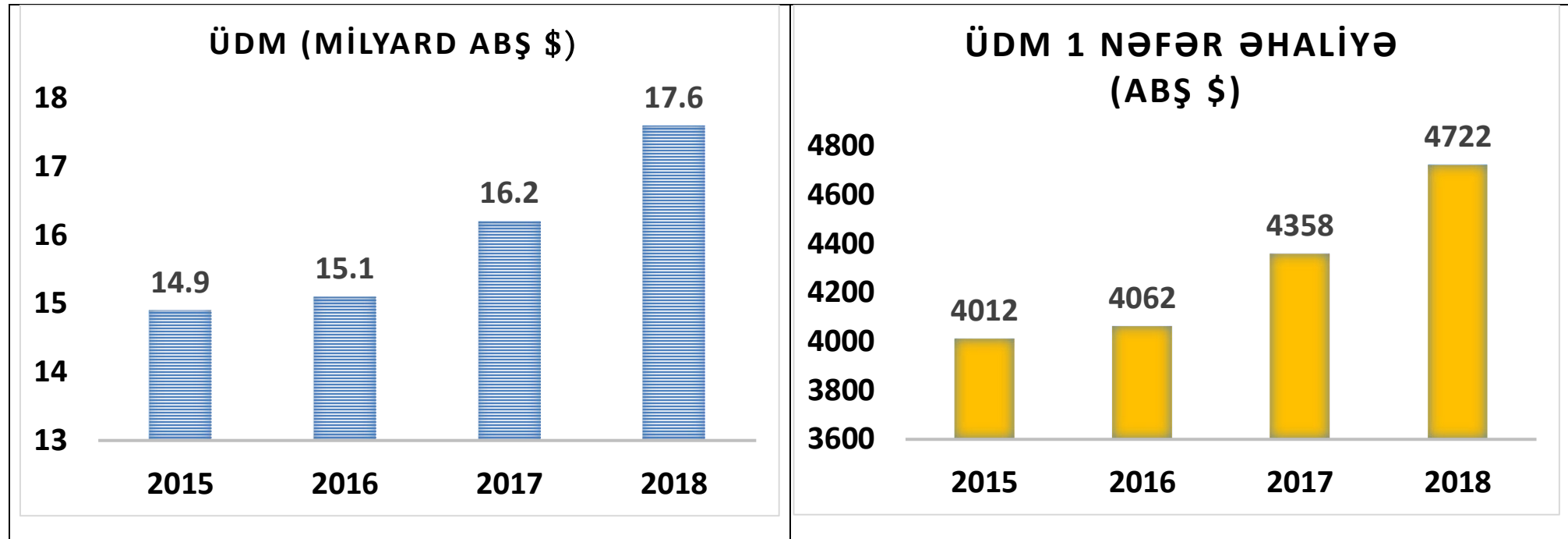
ა) 11%

ბ) 18%

გ) 24%

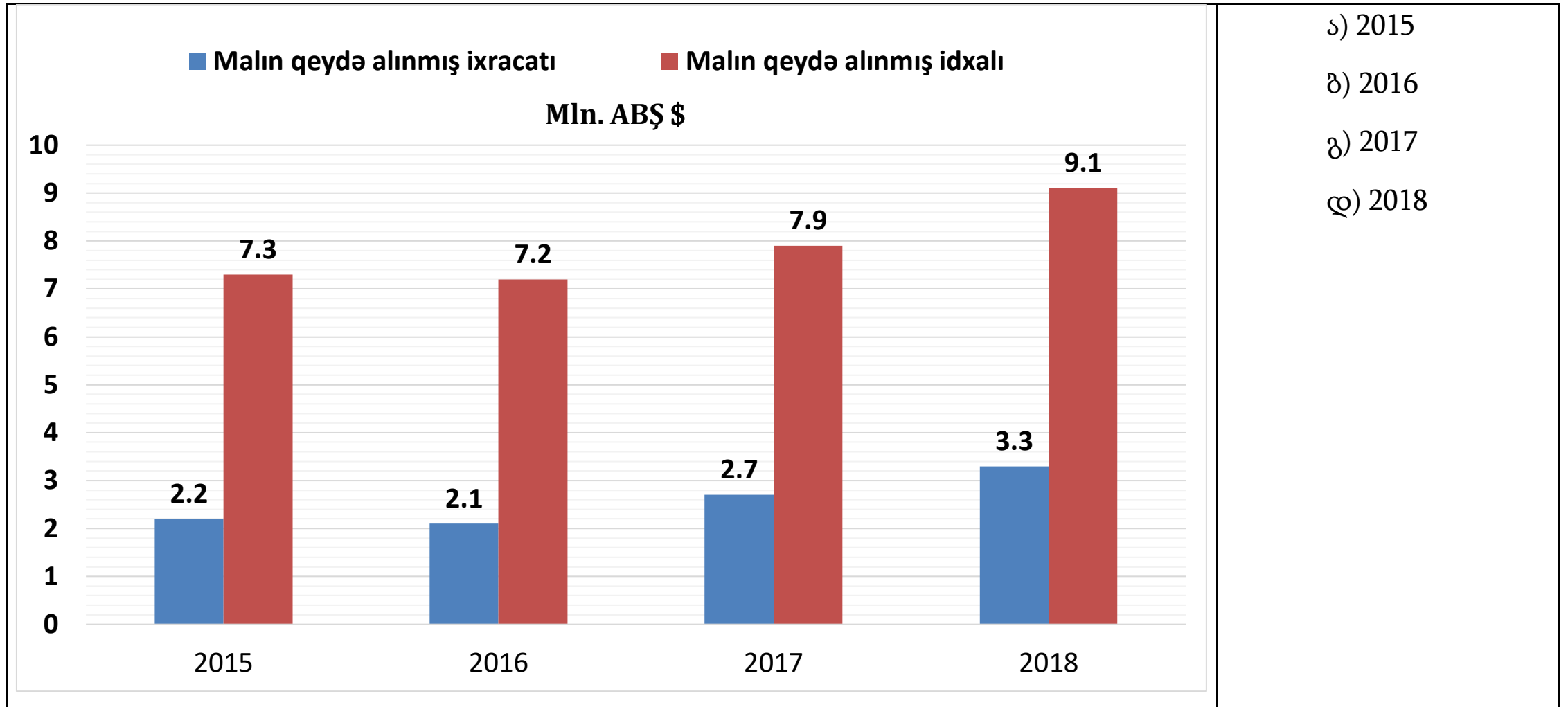
დ) 29%

(1) 15. Diaqramda göstərilən məlumatlara əsasən, 2018-ci ildə Gürcüstan əhalisinin miqdarı nəyə bərabər idi?



- ა) 3 155 442 insan;
- ბ) 3 717 380 insan;
- გ) 3 517 301 insan;
- დ) 3 727 234 insan.

(1) 16. Diaqramın göstəricilərinə əsasən, xarici ticarət dövriyyəsi hansı ildə daha yüksək olmuşdur?



➤ *Uyğunluğun müəyyən edilməsi – Tapşırıq № 17-20*

Təlimat

Tapşırıqda verilmiş iki siyahı arasında uyğunluğu müəyyən edin. Cavabı cavablar vərəqəsində verilmiş cədvələ yazın. Hər hərfin altından müvafiq rəqəmi yazın. Tapşırığa maksimum 2 xal verilir.

(2) 17. Uyğunluğu müəyyənləşdirin (nəzərə alın ki, cavabın təkrarlanması qeyri-mümkündür):

YUNESKO-nun Dünya İrs siyahısına daxil edilmiş abidə

Böyük baryer rifi



б)



в)



с)

Dəştə-lut səhrası

Redvudun Milli Parkı

г)



д)



Böyük riftli dərə

Belovejin sıx meşəsi

Naska geoqlifləri

з)



Abidənin yerləşdiyi ərazi

1	2	3	4	5	6	7
Asiya	Antarktida	Afrika	Avstraliya və Okeaniya	Avropa	Cən. Amerika	Şim.Amerika.

(2) 18. Uyğunluğu müəyyənləşdirin (nəzərə alın ki, cavabın tərarlanması qeyri-mümkündür):

	Şəhər		Coğrafi koordinatlar
δ	Montevideo	1	ş.m.e 52 ⁰ 31' ş.u. 13 ⁰ 23'
δ	Əddis-Əbəbə	2	c.e. 82 ⁰ 46' q.u. 65 ⁰ 15'
δ	Ottava	3	c.e. 41 ⁰ 17' ş.u. 174 ⁰ 46'
∞	Vellinqton	4	ş.e. 9 ⁰ 01' ş.u. 38 ⁰ 44'
∩	Berlin	5	c.e. 34 ⁰ 52' q.u. 56 ⁰ 10'
		6	ş.e. 78 ⁰ 58' ş.u. 20 ⁰ 06'
		7	ş.e. 45 ⁰ 25' q.u. 75 ⁰ 41'

(2) 19. Uyğunluğu müəyyənləşdirin (nəzərə alın ki, cavabın tərarlanması qeyri-mümkündür):




	İzahat		Termin
δ	Dik və ya şaquli kəsiklər (dağıntılar) ilə məhdudlaşmış hissə olan Yer qabığının çökmüş sahəsi;	1	Kaldera
δ	Oval və ya dairəvi formalı, bəzi yerlərində pilləli yamacları olan geniş vulkanik mənşəli mağara;	2	Atol
δ	Səhrada küləyin gətirdiyi və bitkilərlə möhkəmləndirilməmiş toz halında qum tığının təpəciyi və ya yüksəkliyi (bələni);	3	Horst
∞	Radiusu çayın bolsululuğundan və sürətindən asılı olan Vake çayının dönəcəkli girinti-çixıntıları;	4	Qraben
∩	İçərisində okeana (dənizə) boğaz vasitəsilə birləşən təcrid olunmuş dairəvi mərcan adası laqunadır.	5	Meandr
		6	Morena
		7	Barxan

(2) 20. Uyğunluğu müəyyənləşdirin (nəzərə alın ki, cavabın təkrarlanması mümkündür):

Beynəlxalq təşkilatın üzvü olan ölkələr

s)	d)	d)
e)	d)	z)

Beynəlxalq təşkilatın bayrağı

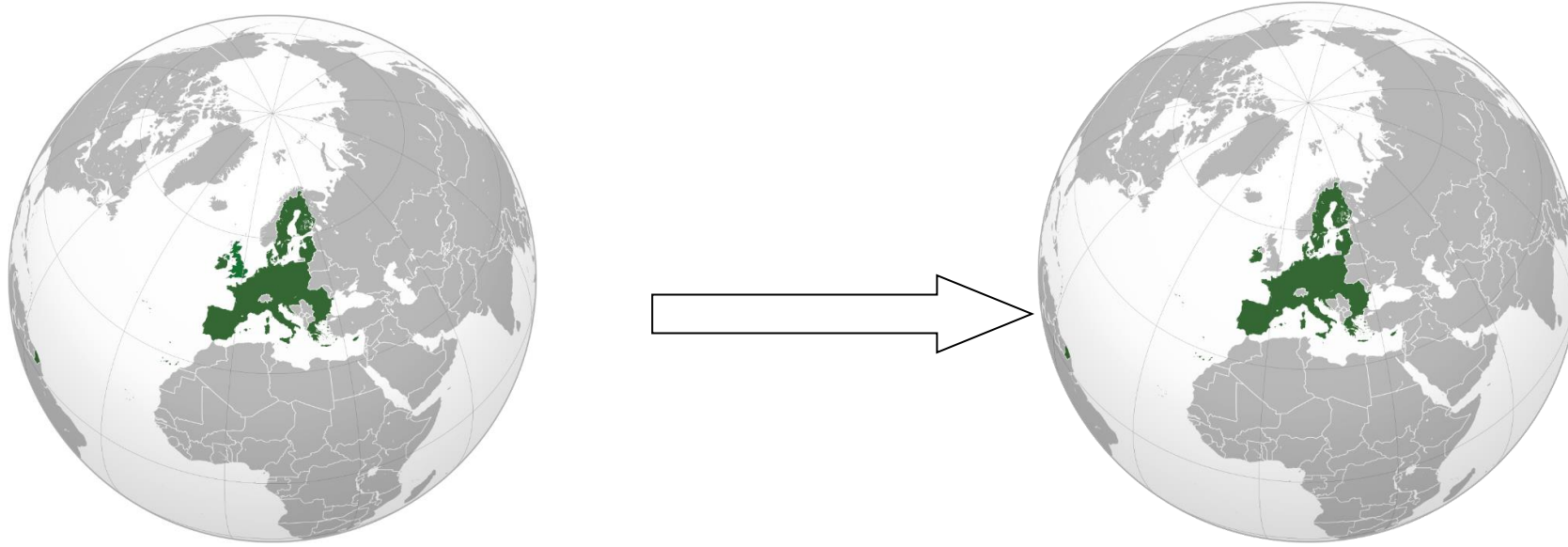
1	2	3	4	5
				

➤ *Məlumatın təhlili–Tapşırıq № 21-25*

Təlimat

Verilən məlumatları (foto, cədvəl, qrafik və s.) diqqətlə oxuyun və suallara cavab verin. Cavabı cavablar vərəqəsində ayrılmış müvafiq yerə yazın. Xalların miqdarı konkret tapşırığa görə müəyyən edilir.

(2) 21. Avropa İttifaqı ilə əlaqədar suallara cavab verin¹:



(1) 21.1. Misal gətirin, breksit (Brexit)² Birləşmiş Krallığa hansı təsiri göstərə bilər.

(1) 21.2. Misal gətirin, breksit (Brexit) Avropa İttifaqına hansı təsiri göstərə bilər.

¹ Birinci və ikinci suala cavab eyni məsələyə aid olmamalıdır. Əks təqdirdə tapşırıq yalnız bir xalla qiymətləndiriləcəkdir.

² Birləşmiş Krallığın Avropa İttifaqından çıxması.

(3) 22. Məlumatları təhlil edin və suallara cavab verin:

	N Region	Göstəricilər
1	Əhalinin miqdarı (2019-cu ilin 1 yanvarı)	18 000 insan
2	Regionun sahəsi	5 000 km ²
3	Doğumun ümumi əmsalı	16 ‰
4	Ölüm hallarının ümumi əmsalı	18 ‰
5	Emiqrant (2019.01.01-dən 2020.01.01-dək)	250
6	İmiqrant (2019.01.01-dən 2020.01.01-dək)	2 500
7	Urbanizasiya səviyyəsi	79%

(2) 22.1. N bölgəsindəki əhali artım nisbətinin müsbət və ya mənfi olduğunu təyin edin və bu nəticəyə nəyin (hansı göstəricinin) səbəb olduğunu müəyyənləşdirin.

(1) 22.2. 2019-cu ildə əhalinin təbii artımının ümumi əmsalı nəyə bərabərdir?

а) -2 ‰

б) -1.12 ‰

в) 2 ‰

г) 34‰

(8) 23. Verilmiş məlumatı təhlil edin və suallara cavab verin:

Aşağıda Dünya Bankı tərəfindən dərc edilmiş statistik məlumatlar verilmişdir. 2020-2021-ci illərin göstəriciləri Dünya Bankı mütəxəssislərinin proqnozunu əks etdirir.

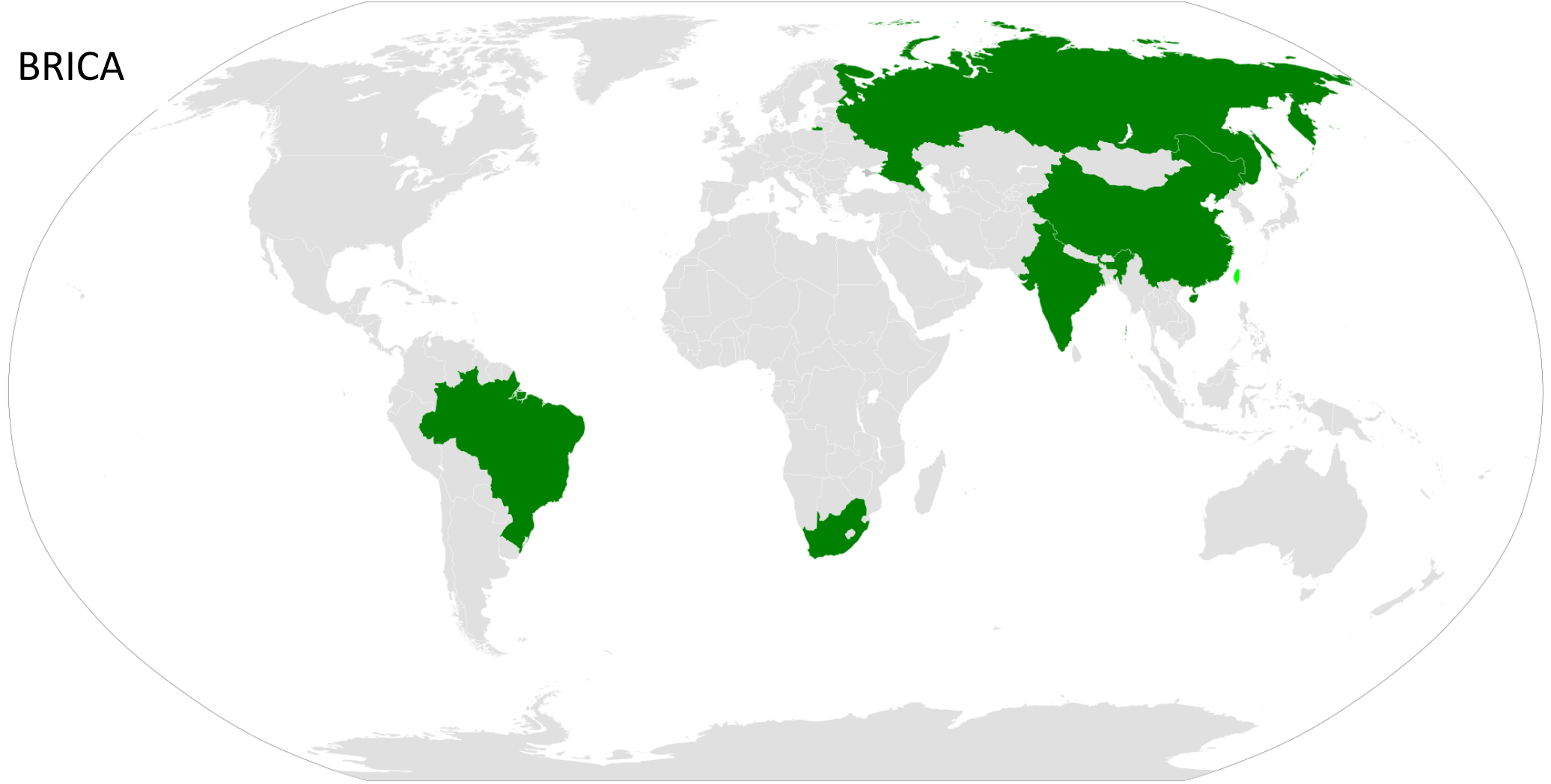
Cədvəl 1.

	2017	2018	2019	2020 ¹	2021 ¹
Dünya iqtisadiyyatının artım göstəricisi	3.3%	3.0%	2.4%	-5.2%	4.2%
Çin iqtisadiyyatının artım göstəricisi	6.8%	6.6%	6.1%	1.0%	6.9%
Azərbaycan iqtisadiyyatının artım göstəricisi	0.2%	1.5%	2.2%	-2.6%	2.2%
Gürcüstan iqtisadiyyatının artım göstəricisi	4.8%	4.8%	5.1%	-4.8%	4.0%
BRİCA-ə- (BRICS-ə) daxil olan ölkələrin iqtisadi inkişaf göstəricisi	5.3%	5.3%	4.7%	-1.7%	5.3%
Neftin qiymətinin faiz dəyişikliyi	23.3%	29.4%	-10.2%	-47.9%	18.8%

Tapşırığın keçidi: [ikinci səhifəyə](#), [üçüncü səhifəyə](#), [dördüncü səhifəyə](#)

¹Proqnoz göstəriciləri verilmişdir

BRICA



Tapşırığın keçidi: [birinci səhifəyə](#), [üçüncü səhifəyə](#), [dördüncü səhifəyə](#)

Cədvəl 2. Bölgələr üzrə iqtisadi artım göstəricisi

	2017	2018	2019	2020 ²	2021 ⁻²
Şərqi Asiya və Sakit okean hövzəsi ölkələri	6.5%	6.3%	5.9%	0.5%	6.6%
Avropa və Mərkəzi Asiya ölkələri	4.1%	3.3%	2.2%	-4.7%	3.6%
Latın Amerikası və Karib dənizi hövzəsi ölkələri	1.9%	1.7%	0.8%	-7.2%	2.8%
Yaxın Şərq və Şimali Afrika ölkələri	1.1%	0.9%	-0.2%	-4.2%	2.3%
Cənubi Asiya ölkələri	6.5%	6.5%	4.7%	-2.7%	2.8%
Saxaranın cənubunda yerləşən Afrika ölkələri	2.6%	2.6%	2.2%	-2.8%	3.1%

[Tapşırığın keçidi: birinci səhifəyə, ikinci səhifəyə, dördüncü səhifəyə](#)

² Proqnoz göstəriciləri verilmişdir

- (1) **23.1.** 2020-ci ilin iqtisadi artım göstəricisinin mənfi dinamikası nə ilə izah olunur?
- (1) **23.2.** Proqnoz göstəricilərinə görə, 2021-ci ildə dünya iqtisadiyyatının artımı 4,2% olacaqdır. İzah edin, bu proqnoza əsasən dünya iqtisadiyyatının həcmi 2021-ci ildə 2019-cu ilin anoloji göstərisini ötüb keçəcək, ona bərabər olacaq, yoxsa ondan az olacaq?
- (1) **23.3.** BRICA-ə hansı ölkələr daxildirlər?
- (2) **23.4.** Gürcüstan iqtisadiyyatının 2020-ci ildə 4.8%, Azərbaycanın isə cəmi 2.6% azalacağını (hər bir ölkəyə görə arqumentləri ayrı-ayrılıqda təhlil edin) necə izah edə bilərsiniz?
- (1) **23.5.** İzah edin, qalan regionlarda iqtisadi azalma proqnozlaşdırıldığı bir təqdirdə, 2020-ci ildə Şərqi Asiya və Sakit okean hövzəsi ölkələrində iqtisadiyyatın azca da olsa artmasına nə səbəb oldu?
- (2) **23.6.** 2020-ci ildə ən böyük iqtisadi tənəzzülü proqnozlaşdırılan bölgəni və 2021-ci ildə ən aşağı iqtisadi artımı proqnozlaşdırılan bölgəni adlandırın.

Tapşırığın keçidi: [birinci səhifəyə](#), [ikinci səhifəyə](#), [üçüncü səhifəyə](#)

(4) 24. Verilmiş məlumatı təhlil edin və sualları cavablandırın:



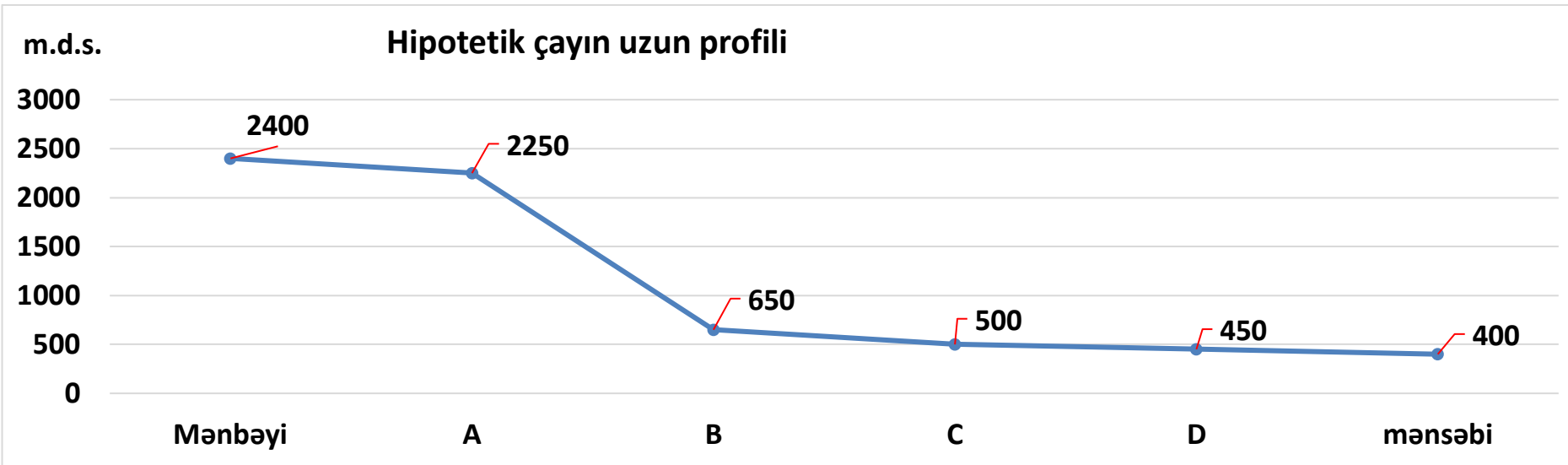
Bu şlalə Qərb yarımkürəsində iki dövlətin sərhədində yerləşir. Tarixdə şlalənin iki dəfə donması faktı məlumdur. 1848-ci il martın 29-da şlalədə qəribə hadisə baş verdi, şlalə dayandı. Buna güclü külək səbəb oldu, hansı ki, göldə mövcud olan buzu tərptdi. Buz kütləsi göldən çaya keçdi və şəhərlərdən birinin yaxınlığında çayın qarşısını bağladı. Bu hadisə təxminən 30 saat davam etdi.

- (1) 24.1. Mətnə söhbət hansı şlalə haqqında gedir?
- (1) 24.2. Mətnə söhbət hansı göl haqqında gedir?
- (1) 24.3. Tərptənən buz hansı çaya keçdi?
- (1) 24.4. Bu şlalə hansı dövlətlərin sərhədindədir?

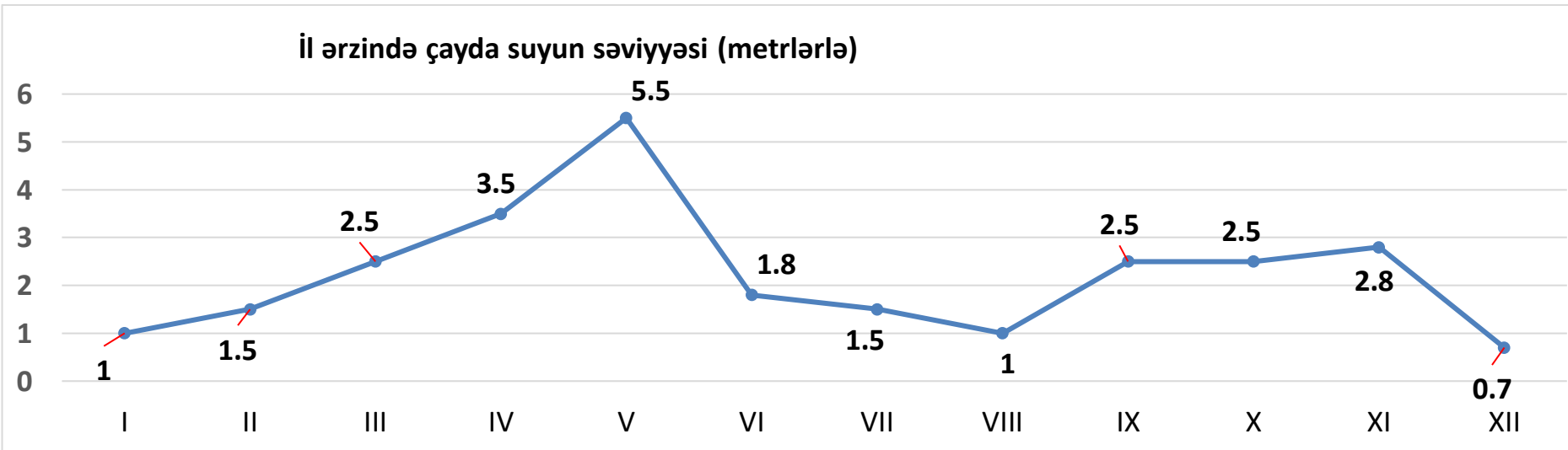
(9) 25. Verilmiş məlumatı təhlil edin və sualları cavablandırın:

Mətnə təsvir olunmuş çay Şimal yarımkürəsinin subtropik iqlim qurşağına axır və Atlantik okeanı hövzəsinə aiddir. O, öz mənbəyini d.s. 2400 m yüksəklikdən götürür, hövzənin sahəsi 1300 km²-ə bərabərdir. Bütün dərə boyunca onun üçün kandarlar xarakterikdir, iki yerdə hündür olmayan şəlalə qarşıya çıxır. Dərənin yuxarı hissəsinin yamacları asan dağılan süxurlardan ibarətdir və bəzi yerlərdə qarşıya torpaq sürüşmə təhlükəsi olan zonalar da çıxır, aşağı hissədə isə çala meşəsi yayılmışdır. Çay ildə 1765 km³ su gətirir. Dərənin bəzi hissələrində çayın yüksək enerji potensialı var.

[Qrafiklərə suallara keçid](#)



[Mətnə suallara keçid](#)



(1) **25.1.** Çayın hansı hissəsində suyun sürəti daha yüksəkdir?

- ə) Mənbəyindən A nöqtəsinədək; b) A və B nöqtələri arasında;
g) C və D nöqtələri arasında; q) D nöqtəsindən mənsəbinədək.

(1) **25.2.** Çayın təsvirinə əsasən, çayın qidalanma mənbələrini müəyyənləşdirin:

I. Yeraltı su; II. Yağış suyu; III. Əriyən qar suyu;

- ə) Yalnız I və II; b) Yalnız I və III; g) Yalnız II və III; q) I, II və III.

(1) **25.3.** İlin hansı mövsümündə qeyd olunan çayda daşqın dövrü qeydə alınır?

(1) **25.4.** Təsvir edilən çayın başqa, daha böyük çayın hövzəsində yerləşdiyini əsaslandırın.

(1) **25.5.** Çayın təsvirinə əsasən, qeyd olunan çayda taxta-şalban axıdılmasının mümkün olub-olmadığını izah edin.

(1) **25.6.** Çayda suyun səviyyəsinin dəyişməsi amplitudunu hesablayın (hesablama prosesini mütləq göstərin).

(2) **25.7.** Mətnə verilən informasiyaya əsasən, nəzəri olaraq çayın dərəsində inkişaf edə və baş verə bilən torpaq sürüşməsindən başqa digər təbii fəlakətləri sadalayın. Cavabınızı əsaslandırın.

(1) **25.8.** Çayın illik axını nəyə bərabərdir?

[Mətnə grafikə keçid](#)

➤ *Xəritənin analizi – Tapşırıq № 26*

Təlimat

Verilmiş topoqrafik xəritə ilə diqqətlə tanış olun və suallara cavab verin. Cavabı cavablar vərəqəsində ayrılmış müvafiq yerə yazın. Xalların miqdarı konkret tapşırığa görə müəyyən edilir.

(5) **26. Əlavə olunmuş topoqrafik xəritəyə əsasən sualları cavablandırın:**

(1) **26.1.** Çkud (მდ.ჭკუდო) çayı üzərində yerləşən körpüdən Tori çayının (მდ.თორი) mənsəbi təxminən hansı azimutda yerləşir?

ა) 15°

ბ) 170°

გ) 215°

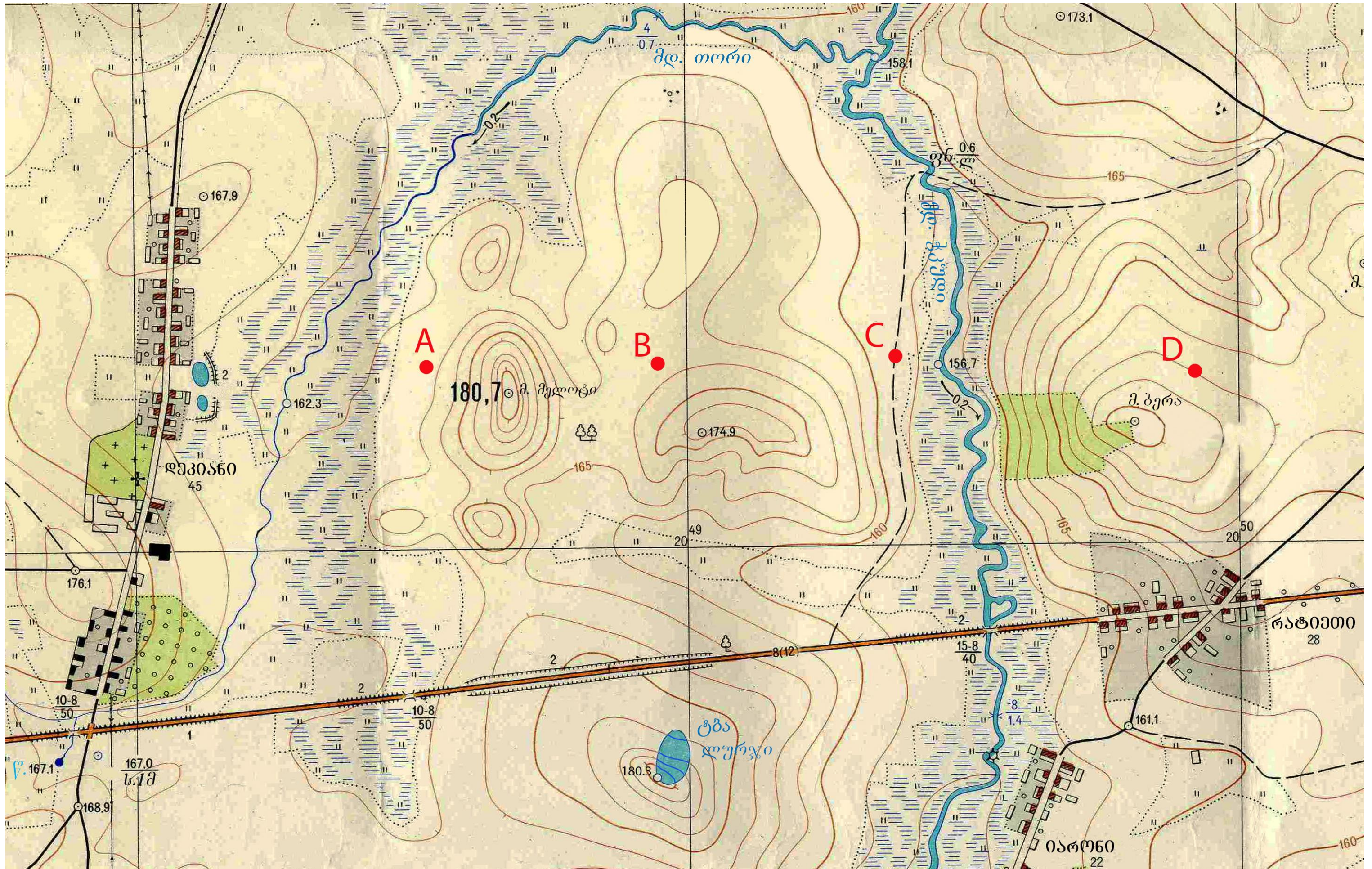
დ) 352°

(1) **26.2.** Xəritədə göstərilən A, B, C, D nöqtələrindən Çkudi çayı (მდ.ჭკუდო) üzərindəki körpüdən hansılarını görmək mümkün deyil? (bütün düzgün variantı sadalayın)?

(1) **26.3.** İzah edin, Bera dağının (მ.ბერა) mütləq hündürlüyü maksimum neçə metr ola bilər.

(1) **26.4.** İzah edin, xəritəyə daxil edilmiş Mavi gölün (ტბა ლურჯო) bu cür yerləşməsi nə üçün qeyri-mümkündür.

(1) **26.5.** İzah edin, Tori (მდ.თორი) çayının xəritədə verilmiş axının istiqamətini göstərən oxa əsasən hərəkəti nə üçün qeyri-mümkündür.





•213,8 •212,8

ფ III,9 170,0

ა ბ

ყორღანები

ორმოები

ფლატე (ბექი) (16-ხრამის სიღრმე მ-ში)

ხრამები და დარტაფები

რელიეფი

ძირითადი ჰორიზონტალები გავლებულია ყოველ 2,5 მეტრში
ა) ძირითადი ჰორიზონტალები
ბ) ძირითადი გამსხვილებული ჰორიზონტალები
გ) დამატებითი ჰორიზონტალები (ნახევრადჰორიზონტალები)
დ) ჰორიზონტალების სიმაღლის ნიშნულები მ-ში
ე) კალთის დახრის მანველებლები (ბერგშტრიხები)

სიმაღლის ნიშნულები ა) ძირითადი ბ) ჩვეულებრივი

სიმაღლის ნიშნულები ორიენტირებით

ა) ცალკე მდგომი ქვეები
ბ) ქვათაგროვა

ყორღანები
ორმოები

ფლატე (ბექი) (16-ხრამის სიღრმე მ-ში)

ხრამები და დარტაფები

მცენარეული საფარი და ბრუნტი

წიწვოვანი ტყე

ფართოფოთლოვანი ტყე

შერეული ტყე

ხემცენარეების მახასიათებლები მ-ში: 20-საშუალო სიმაღლე, 0,20-მეტრის საშუალო სისქე, 6-ხეებს შორის საშუალო მანძილი

ტყის ვიწრო ზოლები და დაცვითი ტყის ნარგავები (2- ხეების საშუალო სიმაღლე მ-ში)

ცალკეული კორომები

ორიენტირის მნიშვნელობის მქონე ცალკე მდგომი ხეები: ა) წიწვოვანი ბ) ფართოფოთლოვანი

ახალგაზრდა წიწვოვანი (წერილნაზარდი) ტყე ახალი ტყის ნარგავების სიმაღლე 4 მ-მდე (2- ხეების საშუალო სიმაღლე მ-ში)

ა) ქარქვეული ტყე ბ) მეჩხერი ტყე

ა) განეხილი ტყე ბ) გადამწვარი და ძირზემხმარი ხეები

განაჩეხი ტყეში

4 განაჩეხის სიგანე მ-ში

ბუჩქნარი ა) ცალკე მდგომი ბუჩქები და ბუჩქების დაჯგუფებები; ბ) ხშირი ბუჩქნარი

ა) მდელოს მცენარეულობა
ბ) ლელქაშის და ლერწმის ტიპის საფარი

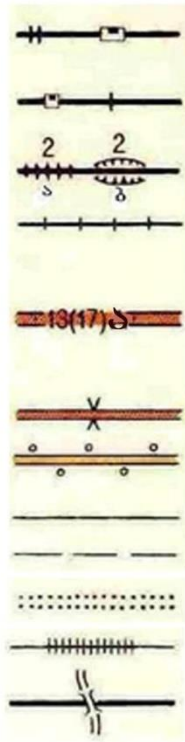
ხეხილის ბაღი

ქვიშნარი

გაუვალი და ძნელადგასავლელი ჭაობები (0,7-ჭაობის სიღრმე მ-ში)

ადვილადგასავლელი ჭაობები

საბზარო მხელი



ორლიანდაგიანი რკინიგზა, სადგურები

ერთლიანდაგიანი რკინიგზა
ბაქნები, გზაგასაყარები

მიწაყრილებზე (ა) და ჩაღრმავებებში (ბ) გაყვანილი რკინიგზები (2-სიმაღლე ან სიღრმე მ-ში)
ვიწროლიანდაგიანი რკინიგზა

გაუმჯობესებული გზატკეცილი (13-დაგებული საფარის სიგანე, 17-მთელი გზის სიგანე სანიადგურებს შორის მ-ში. ა-საფარის სახეობა) (ა-ასფალტი, ქვ-ქვაფენილი)

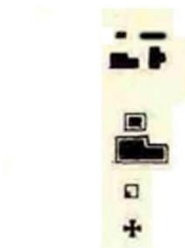
გზატკეცილი
გაუმჯობესებული გრუნტის გზები გასწვრივი მცენარეული ნარგავებით

გრუნტის გზები
მინდვრის და ტყის გზები

ზამთრის გზები
ფინხფენილი (ჭაობზე გადასასვლელად)

რკინიგზაზე გადამავალი გზატკეცილები

დასახლებული პუნქტები და მათი წარწერები
ცალკეული შენობა-ნაგებობები



საცხოვრებელი და სხვა ტიპის ნაგებობები

გამორჩეულად ცეცხლგამძლე ნაგებობები
ცალკე მდგომი კარმიდამოები
ეკლესიები

კვარტლები



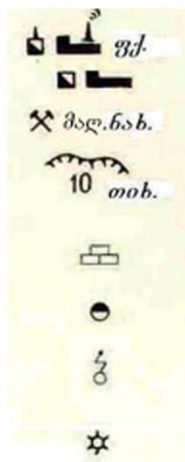
ცეცხლგამძლე ნაგებობების სიჭარბით

არაცეცხლგამძლე ნაგებობების სიჭარბით

ქალაქები - 2000-დან 10 000-მდე მცხოვრებით

დაბეები - 2000-ზე ნაკლები მცხოვრებით
სოფლები 20-დან 1000-მდე სახლების რაოდენობით
სოფლები 20-ზე ნაკლები სახლით

ცალკეული ადგილობრივი ნაგებობები



ქარხნები და ფაბრიკები

მოქმედი მადაროები
სასარგებლო წიაღისეულის მოპოვების ადგილები თიხ- მოპოვებული მასალა, 10 - კარიერის სიღრმე მ-ში
ტორფის მოპოვება

საწვავის საწყობები

რადიოანძები და სატელევიზიო ანძები

წყლის წისკვილები



ქარის წისკვილები

საფუტკრეები

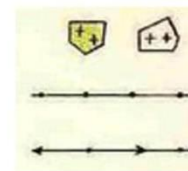
ანძის ტიპის ნაგებობები

მეტყვეის სახლები

სატელეფონო სადგურები

მეტეოროლოგიური სადგურები

ღირშესანიშნავი ძეგლები

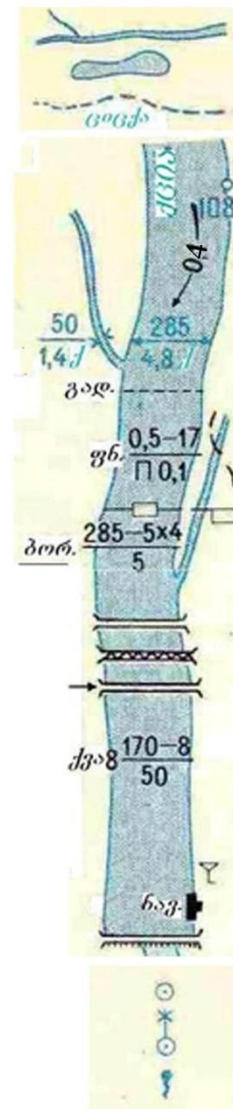


სასაფლაოები

კავშირგაბმულობის საზები

ხის საყრდენებიანი ელექტროგადამცემი საზები

ჰიდროგრაფია



მდინარეები, ნაკადულები, ტბები

შრობადი ნაკადები

წყლის კიდის ნიშნულები

ისრები უზენებუნ მდინარის დინების მიმართულებას (0,4-დინების სიჩქარე მ/წმ)

მდინარეების მახასიათებლები: 285-სიგანე და 4,8 სიღრმე მ-ში; ქ - ფსკერის გრუნტის ტიპი

ფონები და მათი მახასიათებლები: 0,5 სიღრმე და 17 სიგრძე მ-ში, ქ-ფსკერის გრუნტის ტიპი, 0,1 - დინების სიჩქარე მ/წმ

ბორნები: 285 - მდინარის სიგანე, 5X4-ბორნის ზომები მეტრებში, 5 - ტვირთამწეობა ტონებში

ხის ხიდები
რკინის ხიდები
ქვის და რკინაბეტონის ხიდები

ხიდების მახასიათებლები: ქვა-სამშენებლო მასალა, 8 სიმაღლე წყლის დონიდან, 170 - ხიდის სიგრძე, 8 -სავალი ნაწილის სიგანე მ-ში, 50 - ტვირთამწეობა ტონებში

სანაპირო სამდინარო სივანლიზაციის მუდმივი ნიშნულები
ნავსაყუდელი
კაშხლები

ჭები

ქარის ძრავიანი ჭები

წყაროები

▲ 198,4
▲ 159,7

სახელმწიფო გეოდეზიური ქსელის პუნქტები იგივე ნიშნულები ყორღანებზე

ტოპოგრაფიულ რუკაზე მიღებული შემოკლებები

Table with 4 columns: Symbol, Name, Abbreviation, and Meaning. Symbols include 'ა' for 'ასფალტი', 'ჯ' for 'ჯიხური', etc.