

ტესტი სტუდენტების საბრანტო კონკურსისათვის

ტესტი შედგება სამი ნაწილისაგან:

1. წაკითხულის გააზრება – 21 ტესტური დავალება.
2. ლოგიკური მსჯელობა – 14 ტესტური დავალება.
3. რაოდენობრივი მსჯელობა – 7 ტესტური დავალება.

სწორი პასუხის გაცემისათვის იწერება 1 ქულა.

თუ არცერთი პასუხი არ არის მონიშნული, იწერება 0 ქულა.

არასწორი პასუხისათვის აკლდება 0, 2 ქულა (ანუ იწერება -0, 2 ქულა).

ტესტის მაქსიმალური ქულაა 42.

ტესტის შესასრულებლად გეძლევათ 2 საათი და 35 წუთი. ტესტის ნაწილების შესრულების თანმიმდევრობას არა აქვს მნიშვნელობა.

გისურვებთ წარმატებას!



II ვარციანტი

წაკითხულის გააზრება

21 შეკითხვა

| | | | | | | | | | | | | | | | | | | | | | | | | | | | | | | | | | | | | | | | | | | | |
|----|---|---|---|---|---|---|---|---|---|----|----|----|----|----|----|----|----|----|----|----|----|----|----|----|----|----|----|----|----|----|----|----|----|----|----|----|----|----|----|----|----|----|----|
| №1 | 1 | 2 | 3 | 4 | 5 | 6 | 7 | 8 | 9 | 10 | 11 | №2 | 12 | 13 | 14 | 15 | 16 | 17 | 18 | 19 | 20 | 21 | 22 | 23 | 24 | 25 | 26 | 27 | 28 | 29 | 30 | 31 | 32 | 33 | 34 | 35 | 36 | 37 | 38 | 39 | 40 | 41 | 42 |
|----|---|---|---|---|---|---|---|---|---|----|----|----|----|----|----|----|----|----|----|----|----|----|----|----|----|----|----|----|----|----|----|----|----|----|----|----|----|----|----|----|----|----|----|

ტექსტი №1

დღეს, როდესაც ჩვენი ქვეყანა მტკიცედ ადგას დემოკრატიული განვითარების გზას, უდავოდ აქტუალურია ჩვენი საზოგადოების წარსულის შესწავლა, რათა აღმოვაჩინოთ მიმართებები დემოკრატიასთან, მის ცალკეულ ელემენტებთან თუ ტენდენციებთან. ამ ინტერესიდან გამომდინარე, ბუნებრივი იქნება, ქართული მასალა შევადაროთ მსოფლიო დემოკრატიის მწვერვალებს შორეულ წარსულსა თუ დღევანდელობაში; ამასთან, ისიც სრულიად ბუნებრივია, რომ ცნება „დემოკრატია“ ფართო გაგებით უნდა გავიაზროთ, რათა ეს შედარება შედეგიანი იყოს.

ისტორიიდან ცნობილია, რომ ფეოდალურ საქართველოში მნიშვნელოვანი სახელმწიფო საქმეების განსახილველად და გადასაწყვეტად, ასევე, სადღესასწაულო ზეიმისთვისაც, **დარბაზი** იკრიბებოდა. ფაქტობრივად, დარბაზი განიხილავდა ყველა იმ საკითხს, რომელთა განხილვაც დემოკრატიულ **ათენსა** და **რომში** საბჭოსა და სახალხო კრებებზე, ან გარკვეულ ორგანოებზე ნაწილდებოდა. დარბაზობისას განიხილებოდა: კანონმდებლობა და უზენაესი მართლმსაჯულება, ომის გამოცხადების, დაზავების, დიდ ხელისუფალთა არჩევისა თუ დანიშვნის, შემდგომ მათი დალოცვა-ხელდასხმის საკითხები, აგრეთვე, ლაშქრის შინ დაბრუნებისა და დესპანის გაგზავნის თემები. შემდგომში, **თამარ მეფის** დროს ყოველ მნიშვნელოვან სამხედრო მოქმედებას დარბაზის თათბირი და ბჭობა უძღოდა წინ.

ფუნქციების გადანაწილება **დავით აღმაშენებელმა** დაიწყო, როდესაც ცალკე სასამართლო ორგანო – **სააჯო კარი** შექმნა (ბერძნულ-რომაული **ჰელიაიას** და **დიკასტერიონის** მსგავსად), სადაც სამართალწარმოება მიმდინარეობდა. თუმცა, გარკვეული სასამართლო საკითხების განხილვა დარბაზის უფლებამოსილებაში კვლავ შედიოდა.

რაც შეეხება საქართველოს მთიანეთს, **საბჭო** და **სახალხო კრება** იმდენად არის ორგანულად დაკავშირებული ერთმანეთთან, რომ, ფაქტობრივად, ერთ ცნებად მოიაზრება. ნებისმიერი საშინაო თუ საგარეო პრობლემა მთაში სახალხო კრებაზე წყდებოდა. ეს ორგანოები უფრო მეტად დამოუკიდებელი იყო და მეფეს ნაკლებად ემორჩილებოდა.

გავიხსენოთ, რომ **სავეზიროს** არსებობა სახელმწიფოს მართვაში საუწყებო სისტემის შემოღებას ნიშნავდა და, დარბაზის საწინააღმდეგოდ, ხელს უწყობდა მეფის ხელისუფლების გაძლიერებასა და მმართველობის ცენტრალიზაციას. ამის საპირისპიროდ, XII საუკუნის საქართველოში მეჭურჭლეთუხუცესმა **ყუთლუ-არსლანმა**, რომელიც გამდიდრებული უაზნო იყო, *ტექსტის გაგრძელება ->*

მოითხოვა სამეფო კარის გვერდით ახალი დაწესებულების – კარავის შექმნა, რომელიც სამეფო ხელისუფლებისაგან სრულიად დამოუკიდებელი ორგანო იქნებოდა. კარავის დადგმა მან ისნის ველზე, სასახლის მახლობლად მოითხოვა. ამით იგი სამეფო კარს უპირისპირდებოდა. კარავის შემადგენლობაში, მსხვილ ფეოდალებთან ერთად, უნდა ყოფილიყვნენ ქალაქის ზედა ფენის წარმომადგენლები. კარავი ხელში იღებდა სახელმწიფო მმართველობის სადავეებს, მას უნდა განეგო ქვეყნის უმნიშვნელოვანესი საკითხები, მათ შორის, სხვადასხვა სამოხელეო თანამდებობის პირთა წყალობა, დამნაშავე თანამდებობის პირთა დასჯა, ე. ი. უზენაესი მართლმსაჯულების აღსრულება. მეფეს კარავის მუშაობაში მონაწილეობა არ უნდა მიეღო, საქმეების განხილვაში არ უნდა ჩარეულიყო. ყუთლუ-არსლანის პოლიტიკური პროგრამის მიხედვით, მას მხოლოდ უკვე დადგენილ საკითხებს აცნობებდნენ, მეფეს კი სისრულეში უნდა მოეყვანა კარავის გადაწყვეტილება. ყუთლუ-არსლანის გეგმა ვერ განხორციელდა. თუმცა, დარბაზის ფუნქციები საკმაოდ გაიზარდა.

როგორც ვხედავთ, XII საუკუნეში საქართველოში ჩნდება პარლამენტის მსგავსი ორგანოს შექმნის იდეა, რომელიც დემოკრატიული მმართველობის გარკვეულ სახეს წარმოადგენს. ის ვერ განხორციელდა, რადგან მკვეთრად უპირისპირდებოდა სამეფო ხელისუფლებას და მისი უფლებების შეკვეცას ისახავდა მიზნად. საყურადღებოა, რომ ყუთლუ-არსლანისა და მისი დასის მიერ შემუშავებული კარავის სტრუქტურა და პრინციპები ცარიელ ნიადაგზე არ აღმოცენებულა. მას საფუძვლად უნდა დასდებოდა ჯერ კიდევ XI საუკუნეში თბილისში ვაჭრებისაგან შემდგარი **თბილელი ბერების** თვითმმართველობის ორგანო.

დარბაზისა და სავეზიროსგან განსხვავებით, რომლებიც მონარქების პერიოდში ფუნქციონირებენ, XI საუკუნეში დროებით ჩნდება თბილისის საქალაქო **თვითმმართველობა**; მის შემადგენლობაში შედიოდნენ ქალაქის უხუცესები, რომლებიც თბილელი ბერების სახელით არიან ცნობილნი. თბილისის ბერებს მოქალაქეთა ზედა ფენებიდან ირჩევდნენ. ისინი განსაკუთრებით **ამირას** ხელისუფლების დასუსტების შემდეგ გაძლიერდნენ. სწორედ უხუცესთა 12 კაციან საბჭოს ებარა ქალაქის კლიტენი, თბილისის მცველთა რაზმის მეთაურობა, სამართალწარმოება, მოსახლეობის სურსათ-სანოვაგით მომარაგება, ხოლო **ამირა ჯაფარ ალისძის** გარდაცვალების შემდეგ ქალაქის მფარველად **ბაგრატ IV** მიიწვიეს, რომელიც 1051 წელს იძულებული გახდა, თბილისი დაეტოვებინა, რის შემდეგაც ბერები 10-12 წლის მანძილზე მართავდნენ ქალაქს. ამ პერიოდიდან თბილისი დამოუკიდებელი ქალაქი იყო და მას 12 კაციანი საბჭო განაგებდა, რომლის წევრებიც თითო თვით, რიგრიგობით მართავდნენ ქალაქს...

ტექსტის გაგრძელება ->

ქართულ სინამდვილეში, თვით ფეოდალურ სამეფოშიც კი, ვხვდებით როგორც დანიშვნით, ისე არჩევით მოხელეებსაც, რაც დემოკრატიული მართვის ელემენტია. თუმცა, ამ უკანასკნელთ ანტიკური სამყაროს არჩევითი მაგისტრატებისაგან განასხვავებს მათი უვადობა, ანუ თანამდებობაზე ყოფნის ვადის რეგლამენტაციის არარსებობა.

როდესაც ერთმანეთს ვადარებთ საბერძნეთისა თუ რომის დემოკრატიულ ინსტიტუტებს და საქართველოში არსებულ სათათბიროებს სამეფო ხელისუფლების არსებობის პერიოდში, დემოკრატიაზე საუბარი მაინც პირობითია. აქ უმთავრესად საქმე გვაქვს დემოკრატიის ნიშნებთან; ფეოდალურ-მონარქიულ სისტემაში ამაზე მეტ დემოკრატიულობას არც უნდა მოველოდეთ, თუმცა, ამასთანავე, ისიც ხაზგასასმელია, რომ ამ დროის საქართველოში ასეთი რაოდენობით დემოკრატიული ნიშნების არსებობა მნიშვნელოვანი მოვლენაა (ამ მხრივ მთის რეგიონები საგანგებო ყურადღებას იმსახურებს). ისტორიიდან ცხადად ჩანს, რომ მმართველობის ყოველი ფორმა, თვით ერთპიროვნულიც, მხოლოდ მაშინ არის სიცოცხლისუნარიანი, თუკი იგი, რაღაც ოდენობით მაინც, საზოგადოების მოთხოვნებსა და ინტერესებს ითვალისწინებს.

1. ქვემოთ ჩამოთვლილთაგან რომელი ასახავს უფრო ზუსტად და მართებულად ავტორის მთავარ მიზანს?

- (ა) გაგვაცნოს ფეოდალურ საქართველოში მნიშვნელოვანი სახელმწიფო საქმეების განხილვის წესი და ფუნქციების გადანაწილება.
- (ბ) შეადაროს საქართველოში სამეფო ხელისუფლების პერიოდში არსებული სათათბიროები ძველი საბერძნეთის დემოკრატიულ ინსტიტუტებს.
- (გ) წარმოაჩინოს საქართველოს წარსულიდან მასალა დემოკრატიასთან, მის ცალკეულ ელემენტებთან, მიმართებების დასადგენად.
- (დ) შეაფასოს დავით აღმაშენებლის მიერ, ბერძნულ-რომაული ჰელიაიას და დიკასტერიონის მსგავსად, სასამართლო ორგანოს, სააჯოკარის შექმნის ფაქტი.
- (ე) დაასაბუთოს, რომ ჩვენი ქვეყანა მართლაც მტკიცედ ადგას დემოკრატიული განვითარების არჩეულ გზას.

2. რომელი დასკვნაა მართებული ტექსტის მიხედვით?

- I. იმგვარ საკითხებს, რომელთა განხილვის ფუნქცია ათენსა და რომში საბჭოსა და სახალხო კრებებზე ნაწილდებოდა, ფეოდალურ საქართველოში დარბაზი განიხილავდა.
- II. ფეოდალურ საქართველოში დარბაზი იკრიბებოდა მხოლოდ მნიშვნელოვანი სახელმწიფო საქმეების განსახილველად, ამდენად სადღესასწაულო ზეიმების დაგეგმვა მას არ ევალებოდა.
- III. ფეოდალურ საქართველოში დარბაზობისას განიხილებოდა როგორც ომის გამოცხადებისა თუ დაზავების, ისე, დიდ ხელისუფალთა არჩევისა თუ დანიშვნის საკითხები.

ამათგან მართებულია

- (ა) მხოლოდ I
- (ბ) მხოლოდ II
- (გ) მხოლოდ I და II
- (დ) მხოლოდ I და III
- (ე) მხოლოდ II და III

3. ჩამოთვლილთაგან რომელი მოსაზრება არ გამომდინარეობს ტექსტიდან?

- (ა) საქართველოს მთიანეთში, როგორც წესი, ნებისმიერი საშინაო თუ საგარეო პრობლემა სახალხო კრებაზე წყდებოდა.
- (ბ) სახალხო კრებისაგან განსხვავებით, საქართველოს მთიანეთში საბჭო ნაკლებად დამოუკიდებელი ორგანო იყო და მეფეს უფრო მეტად ემორჩილებოდა.
- (გ) თამარ მეფის დროს ყოველ მნიშვნელოვან სამხედრო მოქმედებას წინ უძღოდა დარბაზის თათბირი და ბჭობა.
- (დ) დავით აღმაშენებელმა ფუნქციების გადანაწილება დაიწყო, თუმცა, გარკვეული სასამართლო საკითხების განხილვა კვლავ დარბაზის უფლებამოსილებაში შედიოდა.
- (ე) ფეოდალურ საქართველოში დარბაზობისას განიხილებოდა ლაშქრის შინ დაბრუნებისა და დესპანის გაგზავნის საკითხებიც.

4. ქვემოთ ჩამოთვლილთაგან რომელი გადმოსცემს მართებულად მიმართებას სავეზიროსა და დარბაზს შორის?

- I. სავეზიროსაგან განსხვავებით, დარბაზი სამეფო ხელისუფლებისაგან სრულიად დამოუკიდებელი ორგანო იყო.
- II. სავეზირო, დარბაზის საპირისპიროდ, ხელს უწყობდა მეფის ხელისუფლების გაძლიერებასა და მმართველობის ცენტრალიზაციას.
- III. ფეოდალურ საქართველოში დარბაზი, სავეზიროსგან განსხვავებით, მხოლოდ თამარის მეფობის დროიდან ფუნქციონირებდა.

ამათგან მართებულია:

- (ა) მხოლოდ I
- (ბ) მხოლოდ II
- (გ) მხოლოდ I და II
- (დ) მხოლოდ II და III
- (ე) მხოლოდ III

5. ჩამოთვლილთაგან რომელი მოსაზრება არ დასტურდება ტექსტის მიხედვით?

- (ა) ფეოდალურ საქართველოში დარბაზი მნიშვნელოვან საკითხებს უფრო ათენის სახალხო კრების მსგავსად განიხილავდა, ვიდრე – რომის საბჭოების პრაქტიკის მიხედვით.
- (ბ) საქართველოს მთიანეთში საბჭო და სახალხო კრება იმდენად იყო ორგანულად დაკავშირებული ერთმანეთთან, რომ, ფაქტობრივად, ერთ ცნებად მოიაზრება.
- (გ) მმართველობის ფორმა მხოლოდ მაშინ არის სიცოცხლისუნარიანი, თუკი იგი, რაღაც ოდენობით მაინც, საზოგადოების მოთხოვნებსა და ინტერესებს ითვალისწინებს.
- (დ) დავით აღმაშენებლის მეფობის დროს სამართალწარმოება, ძირითადად, დარბაზისაგან დამოუკიდებელ, ცალკე არსებულ სასამართლო ორგანოს, სააჯო კარს ევალებოდა.
- (ე) ფეოდალურ საქართველოში დარბაზი განიხილავდა როგორც დიდ ხელისუფალთა არჩევისა თუ დანიშვნის, ისე შემდგომ მათი დალოცვა-ხელდასხმის საკითხებსაც.

6. ტექსტის მიხედვით, მართებულია დავასკვნათ, რომ:

- I. თუკი ქართულ მასალას მსოფლიო დემოკრატიის შორეული წარსულის ნიმუშებს შევადარებთ, ცნება დემოკრატია ფართო გაგებით უნდა გავიაზროთ, რათა ეს შედარება შედეგიანი იყოს.
- II. ძველი საქართველოს ფეოდალურ-მონარქიულ სისტემაში არსებული დემოკრატიულობის ნიშნების რაოდენობა სამართლიანად იმსახურებს, რომ ამ ფაქტს მნიშვნელოვანი მოვლენა ვუწოდოთ.
- III. მე-12 საუკუნის საქართველოში მეჭურჭლეთუხუცესმა ყუთლუ-არსლანმა მოითხოვა ისეთი საუწყებო სისტემის შემოღება, რომელიც, ფაქტობრივად, მონარქის ძალაუფლებას გააძლიერებდა.

- (ა) მხოლოდ I
- (ბ) მხოლოდ II
- (გ) მხოლოდ I და II
- (დ) მხოლოდ II და III
- (ე) მხოლოდ III

7. ავტორი სხვადასხვა ინფორმაციას გვაწვდის ახალი დაწესებულების – კარავის შექმნის იდეის შესახებ. ჩამოთვლილთაგან რომელი არ არის მართებული?

- (ა) რადგან კარავის შექმნის ყუთლუ-არსლანისეული გეგმა ვერ განხორციელდა, დარბაზის ფუნქციებიც მნიშვნელოვნად შემცირდა.
- (ბ) მეჭურჭლეთუხუცეს ყუთლუ-არსლანის გეგმის მიხედვით, სამეფო კარის გვერდით დამოუკიდებელი ახალი დაწესებულება – კარავი უნდა შექმნილიყო.
- (გ) ყუთლუ არსლანის გეგმის მიხედვით, კარავის შემადგენლობაში, მსხვილ ფეოდალებთან ერთად, ქალაქის ზედა ფენის წარმომადგენლებიც უნდა ყოფილიყვნენ.
- (დ) ყუთლუ-არსლანის პოლიტიკური გეგმის მიხედვით, მეფეს უკვე დადგენილ საკითხებს გააცნობდნენ, მას კი კარავის გადაწყვეტილება სისრულეში უნდა მოეყვანა.
- (ე) ცნობილია, რომ ამ დაწესებულების შექმნის იდეის ავტორი, მეჭურჭლეთუხუცესი ყუთლუ-არსლანი გამდიდრებული უაზნო იყო.

8. ჩამოთვლილთაგან რომელი აღწერს მართებულად ავტორის მოსაზრებას / მოსაზრებებს?

- I. შესაძლებელია დავასკვნათ, რომ ქართულ ფეოდალურ სამეფოში არჩევითი მოხელეების თანამდებობაზე ყოფნის ვადა ანტიკური სამყაროს არჩევითი მაგისტრატების ვადის რეგლამენტაციის მსგავსია.
- II. ფაქტობრივად, XII საუკუნეში საქართველოში ჩნდება იდეა, შეიქმნას პარლამენტის მსგავსი ორგანო, რომელიც დემოკრატიული მმართველობის გარკვეულ სახეს წარმოადგენს.
- III. როდესაც ერთმანეთს ვადარებთ საბერძნეთისა თუ რომის დემოკრატიულ ინსტიტუტებსა და ძველ საქართველოში არსებულ დემოკრატიულობის ნიშნებს, ამ მხრივ მთის რეგიონები საგანგებო ყურადღებას იმსახურებს.

ამათგან მართებულია

- (ა) მხოლოდ I
- (ბ) მხოლოდ II
- (გ) მხოლოდ III
- (დ) მხოლოდ I და II
- (ე) მხოლოდ II და III

9. ჩამოთვლილთაგან რომელი ასახავს უფრო ზუსტად და მართებულად ტექსტის პირველი აზრის ძირითად ფუნქციას?

- (ა) გამოკვეთოს მოსაზრება, რომ ძალზე რთული იქნება საქართველოს წარსულის შედარება მსოფლიოს უძველეს დემოკრატიასთან, მის ელემენტებთან თუ ტენდენციებთან.
- (ბ) წარმოაჩინოს, რომ ფეოდალურ საქართველოსა და ქართველ მთიელთა საზოგადოებრივ ცხოვრებას დემოკრატიის ნიშნები ახასიათებდა.
- (გ) გამოკვეთოს აზრი, რომ თანამედროვე ვითარებაში განსაკუთრებით აქტუალურია საქართველოს წარსულის შესწავლა, რათა აღმოვაჩინოთ მიმართებები დემოკრატიასთან.
- (დ) დააზუსტოს, რომ ბუნებრივი იქნება, ქართული მასალა შევადაროთ მხოლოდ მსოფლიო დემოკრატიის მწვერვალებს ჩვენს თანამედროვეობაში.
- (ე) შეგვახსენოს, რომ ძველი საქართველო და დემოკრატიის მწვერვალი – ბერძნულ-რომაული სამყარო ორი ერთმანეთისაგან მკვეთრად დაშორებული გარემოა.

10. ჩამოთვლილთაგან რომელი თვალსაზრისი არ არის მართებული ტექსტის მიხედვით?

- (ა) ყუთლუ-არსლანისა და მისი დასის მიერ შემუშავებული კარავის სტრუქტურა და პრინციპები ცარიელ ნიადაგზე არ აღმოცენებულა.
- (ბ) ცნობილია, რომ ჯერ კიდევ XI საუკუნეში თბილისში ვაჭრებისაგან შემდგარი თვითმმართველობის ორგანო არსებობდა.
- (გ) XI საუკუნეში დროებით იარსება თბილისის საქალაქო თვითმმართველობამ, რომლის შემადგენლობაში ქალაქის უხუცესები შედიოდნენ.
- (დ) თბილელი ბერები განსაკუთრებით გაძლიერდნენ ამირას ხელისუფლების დასუსტების შემდეგ.
- (ე) ამირას გარდაცვალების შემდეგ ქალაქ თბილისის მფარველად ბაგრატ IV მიიწვიეს და მასთან ერთად თბილელი ბერები 10-12 წლის მანძილზე მართავდნენ ქალაქს.

11. ჩამოთვლილთაგან რომელი ასახავს მართებულად მიმართებას პირველსა და ბოლო აბზაცებს შორის?

- (ა) ბოლო აბზაცში ავტორი იმეორებს და განავრცობს პირველ აბზაცში გამოთქმულ მოსაზრებებს.
- (ბ) პირველ აბზაცში წარმოდგენილი მსჯელობის კონკრეტული მაგალითები მოცემულია ბოლო აბზაცში.
- (გ) პირველ აბზაცში ავტორი წარმოადგენს მეცნიერთა ვარაუდს, რომელსაც ბოლო აბზაცში საკუთარ თვალსაზრისს უპირისპირებს.
- (დ) ბოლო აბზაცში ეჭვის ქვეშ არის დაყენებული პირველ აბზაცში გამოთქმული მოსაზრებები.
- (ე) ბოლო აბზაცში ავტორი იმოწმებს სხვათა მოსაზრებებს იმ საკითხზე, რომელიც მან წამოჭრა პირველ აბზაცში.

ტექსტი №2

I. რა გზით არის შექმნილი ჰომეროსის პოემები – წერილობითი თუ ზეპირი? ეს კითხვა პრინციპულად მაშინ დაისვა, როცა მ. პერიმ ვრცელი სერბო-ხორვატული ეპოსი შეისწავლა, რომელიც ზეპირი გზით იყო შექმნილი და ასე გადაეცემოდა თაობიდან თაობას. მას შემდეგ ეს საკითხი ჰომეროლოგიაში საკამათოდ იქცა. მისი გადაწყვეტის კრიტერიუმთა შემუშავება ხელს შეუწყობს მნიშვნელოვანი პრობლემის გარკვევას – წერილობითი და ზეპირი გზით შექმნილ ძველ ლიტერატურულ ძეგლთა შორის არსებით განსხვავებათა დადგენას. თავად პერისტვის ჰომეროსის „ზეპირ პოეტად“ მიჩნევისას ამოსავალია მის პოემებში ე. წ. **პოეტური ფორმულების დიდი რიცხვი**, რაც, მეცნიერის თქმით, დამახასიათებელი იყო მხოლოდ ზეპირი პოეზიისათვის. ა. დილე, რომელიც გრძნობდა პერის კრიტერიუმების უკმარობას, ჰომეროსის „ილიადაში“ უშვებდა როგორც წერილობითი, ისე ზეპირი გზით შექმნილ ნაწილთა არსებობას. იგი მიიჩნევდა, რომ პოემის ზოგიერთ ნაწილში მხოლოდ ერთხელ გამოყენებული სიტყვებისა და იშვიათი გამოთქმების ხმარების მაღალი ინტენსივობა მათი წერილობითი გზით შექმნას ადასტურებს... თუმცა, კვლევებმა წარმოაჩინა, რომ პოეტური ფორმულების ენა ახასიათებს ანტიკური თუ შუასაუკუნეების ლიტერატურის იმ ძეგლებსაც, რომელთა წერილობითი გზით შექმნაში ეჭვი არავის ეპარება. ამასთან, ჰომეროსის პოემებში გაძნელებული იმგვარი ადგილების მოძებნა, რომლებშიც საერთოდ არ გვხვდება იშვიათი გამოთქმები თუ ერთხელ გამოყენებული სიტყვები. ასევე, აღსანიშნავია, რომ ადრეებერძნულ ეპოსში, რომლის ზეპირი გზით შექმნა უდავოა, საკმაოდ მნიშვნელოვანია ერთხელ გამოყენებულ სიტყვათა წილი.

II. მეცნიერთა ერთი ჯგუფისთვის ჰომეროსის ეპოსის ზეპირი გზით შექმნის არგუმენტს პოემების ცალკეული სცენების **მოდელირების ხერხთა განმეორებითობა** წარმოადგენს. ბ. ფენიკი მიიჩნევდა, რომ ბრძოლის სცენათა უმრავლესობა ჰომეროსთან ტიპური დეტალების ტიპური კომპოზიციით არის შექმნილი, ხოლო სცენათა კომპოზიციის ტექნიკა ჰგავს ცალკეული სტრიქონების აგების ტექნიკას. ტ. კრიშერის მიხედვით კი, ე. წ. **არისტეას** – გმირთა სიმამაცის – გადმომცემი სცენები „ილიადაში“ წარმოდგენილია ერთი და იმავე ქვესცენათა/ელემენტთა (შეიარაღება, იარაღის ბრწყინვალება, ბრძოლები გმირის დაჭრამდე და ა.შ.) ერთი და იმავე თანამიმდევრობით. სხვადასხვა „არისტეაში“ შეიძლება იცვლებოდეს მხოლოდ ამ ქვესცენათა ხვედრითი წილი

ტექსტის გაგრძელება ->

და მათი ინტენსივობა, მაგრამ არასოდეს იცვლება მათი თანამიმდევრობა. ამ სცენათა მოდელირების ტიპურობას, ანუ ზეპირი პოეზიის ერთ-ერთ მახასიათებელს, მეცნიერის თანახმად, კიდევ უფრო ამძაფრებს კონკრეტულ ქვესცენასთან ერთი გარკვეული ტიპის შედარებათა დაკავშირება. მაგ., იარაღის ბრწყინვალეების შედარება – ცეცხლთან, ჭექა-ქუხილთან, მნათობთა ციმციმთან. ჩვენი აზრით კი, ჰომეროსი, ერთი მხრივ, ითვალისწინებს „არისტეას“ უნივერსალურ მოდელს, მაგრამ ამასთანავე ინდივიდუალობას ავლენს ამ სცენათა აგებისას. ამას კი პოეტი აღნიშნულ სცენათა ცალკეული ელემენტების გაძლიერების, გამოტოვების ან ჩამატების გზით ახერხებს. ამასთან, არ დასტურდება არც ის, რომ ესა თუ ის შედარება დაკავშირებულია ქვესცენათა მხოლოდ ერთ ტიპთან და არ გვხვდება სხვადასხვა ტიპის სცენებში.

III. მკვლევართა დიდი ნაწილი მიიჩნევს, რომ ჰომეროსის ეპოსი წერილობითი გზით არის შექმნილი. ვ. შადევალდტის აზრით, „ილიადას“ აქვს გამოკვეთილი არქიტექტონიკა; აქ მრავლადაა ინდივიდუალური ელემენტები; ტრადიციული ელემენტებიც კი გამოყენებულია ინდივიდუალურად; „ილიადაში“ არის მითითება იმაზე, თუ რა იყო და რა იქნება, ეს კი პოემის სხვადასხვა ნაწილს ერთმანეთს უკავშირებს. შადევალდტის არგუმენტები დამაჯერებლად აჩვენებს შემოქმედის ინდივიდუალობას, თუმცა არასაკმარისია პოემათა წერილობითი გზით შექმნის დასამტკიცებლად. საერთოდ შეიძლება კი ძველი ეპოსისთვის დავადგინოთ კრიტერიუმები, რომლებითაც განვასხვავებთ ზეპირი გზით შექმნილს წერილობითისგან? ჩვენი აზრით, ასეთ კრიტერიუმთა შემუშავება შესაძლებელია მხოლოდ ვრცელ, მრავალჯერადად და ნაწილებად შესრულებისათვის განკუთვნილ ეპიკურ ნაწარმოებთა შემთხვევაში. მაშინ ამგვარ კრიტერიუმად გამოდგება ტექსტის ორგანიზაციის ხარისხი.

IV. ვრცელი სისტემები თეორიულად შეიძლება დაიყოს ორ ტიპად: ა) არამკაცრად ორგანიზებული სტრუქტურების მქონე სისტემებად, რომლებშიც ამა თუ იმ ნაწილის არსებობას ან არარსებობას მთელისთვის არ აქვს განსაკუთრებული მნიშვნელობა, რადგან ეს ნაწილები ერთმანეთთან დაკავშირებულია მხოლოდ ზოგადი სიუჟეტური ხაზის ან ერთი მოქმედი პირის ერთიანობით. ამდენად, ტექსტის მკაცრი ორგანიზაციის საჭიროება აქ არც არის. ეს სისტემები ხომ პოეტურ მთლიანობას წარმოადგენს და არა – ტექსტობრივს. მართლაც, ზეპირ ეპოსში ყველაზე არამდგრად, ცვალებად ელემენტს ტექსტი წარმოადგენს;

ტექსტის გაგრძელება ->

და ბ) მკაცრად ორგანიზებული სტრუქტურების მქონე სისტემებად, რაც მიკრო და მაკრო სტრუქტურების ორგანულ ერთიანობაში გამოიხატება, როცა ნაწილის არსებობა მთელისთვის მკაცრ აუცილებლობას წარმოადგენს.

V. როგორია ტექსტების ორგანიზებულობის ხარისხი ჰომეროსის ეპოსში – ამ ვრცელ ეპიკურ ტილოებში? კვლევებმა აჩვენა, რომ კომპოზიციური თვალსაზრისით, ჰომეროსის პოემების სტრუქტურული სიმეტრიის მთელი სქემა აგებულია ბალანსირების პრინციპზე: მოქმედების თითოეულ ბლოკს პოემის მთლიან სტრუქტურაში აქვს თავისი სტრუქტურულ-შინაარსობრივი შესაბამისობა; ის არ წარმოადგენს დამოუკიდებელ ერთეულს, მისი დასასრული უნდა ვეძიოთ იმ ბლოკში, რომელიც მას აბალანსებს. საჭიროა აღინიშნოს, რომ ბალანსის იდეა მიკროსტრუქტურებში, ქვედა დონეებზე, ე. წ. პრიმიტიული ეპოსისათვისაც არის დამახასიათებელი; მაგრამ ვრცელ ზეპირ მეგლებში ბალანსირების მკაცრ პრინციპს მთლიანი ტექსტის აგებაში არ ექნება ფუნქცია, რადგან ნაწარმოები პოეტისა და მსმენელის მიერ აღიქმება, როგორც პოეტური და არა ტექსტობრივი მთლიანობა. ტექსტის ორგანიზებულობის ხარისხის დადგენისას საკმაოდ შედეგიანი აღმოჩნდა მოქმედების აგების ჰომეროსისეული პრინციპის შესწავლა. როგორც ჯერ კიდევ არისტოტელე შენიშნავდა, ამ პრინციპის საფუძველს წარმოადგენს პოეტის მისწრაფება, რომ მთლიანი მოვლენა (მაგ., ტროას ომი) გადმოეცა მასთან დაკავშირებული კონკრეტული ამბის მეშვეობით (მაგ., აქილევსის რისხვა). ამისთვის ჰომეროსი იყენებს ცალკეული ელემენტების გაძლიერების პრინციპს იმ დოზით, რომ ეს ელემენტები ტროას ომის მთელი მიმდინარეობის ასოციაციებს იწვევს. ეს კი შესაძლებელია მხოლოდ მკაცრად ორგანიზებული სისტემის ფარგლებში. თუ ამ ელემენტებს „ილიადას“ მხოლოდ ერთი ნაწილის კონტექსტში განვიხილავთ, მათ დაეკარგება ეს ფუნქცია, რადგან მთლიანი ომის სურათი პოემაში იქმნება ელემენტთა არა მარტო გაძლიერებით, არამედ მათი გარკვეული თანამიმდევრულობითაც. ყოველივე ეს და კიდევ მრავალი სხვა გარემოება გვიჩვენებს, რომ ჰომეროსის პოემათა ტექსტები მკაცრად ორგანიზებული დიდი სისტემებია; რაც საფუძველს ქმნის იმისა, რომ ისინი წერილობითი გზით შექმნილად მივიჩნიოთ.

12. ჩამოთვლილთაგან რომელი წარმოგვიდგენს უფრო ზუსტად და მართებულად ავტორის მთავარ მიზანს?

- (ა) გამოკვეთოს ეპოსის შექმნის ორ, ზეპირსა და წერილობით, გზას შორის არსებული განსხვავება სათანადო ნაწარმოებთა ანალიზის საფუძველზე.
- (ბ) წარმოაჩინოს სხვადასხვა მეცნიერის ის კრიტერიუმები, რომლებიც უტყუარად დაადასტურებს ჰომეროსის პოემათა წერილობითი გზით შექმნის თეორიას.
- (გ) განიხილოს და ეჭვის ქვეშ დააყენოს ჰომეროსის ეპოსის ზეპირი გზით შექმნის შესახებ არსებული სხვადასხვა თეორია და მოსაზრება.
- (დ) კრიტიკულად შეაფასოს თეორიები ჰომეროსის ეპოსის ზეპირი თუ წერილობითი გზით შექმნის შესახებ და გაგვაცნოს საკუთარი პოზიცია.
- (ე) დაგვისაბუთოს, რომ ტექსტის მკაცრად ორგანიზებულობა ერთადერთი სანდო კრიტერიუმია ძველ ეპიკურ ძეგლთა შექმნის გზის დასადგენად.

13. ტექსტის მიხედვით, რატომ არ არის დამაჯერებელი ა. დილეს არგუმენტები ჰომეროსის პოემათა შექმნის გზის თაობაზე?

იმიტომ, რომ:

(ა) ეპოსში ე. წ. პოეტური ფორმულების დიდი რაოდენობით გამოყენება ახასიათებს მხოლოდ შუასაუკუნეების ლიტერატურულ ძეგლებს და არა – ანტიკურ ლიტერატურას.

(ბ) ჰომეროსის ეპოსში დიდი სიხშირით არ გამოიჩენება წერილობითი ძეგლის მახასიათებელი – ერთხელ გამოყენებული სიტყვები და იშვიათი გამოთქმები.

(გ) ამა თუ იმ ძეგლში ე. წ. იშვიათი გამოთქმების მაღალი ინტენსივობა ადასტურებს მისი წერილობითი გზით შექმნას და ზეპირს სრულად გამორიცხავს.

(დ) ე. წ. პოეტური ფორმულები საერთოდ არ გვხვდება უდავოდ ზეპირი გზით შექმნილ ზოგიერთ ძველ ნაწარმოებებში, მაგალითად, ადრებერძნულ ეპოსში.

(ე) თითქოსდა წერილობითი ძეგლის სათანადო კრიტერიუმი – ერთხელ გამოყენებული სიტყვების დიდი წილი – ახასიათებს უდავოდ ზეპირი გზით შექმნილ ნაწარმოებებსაც.

14. არისტოტელეს შეფასებაზე დაყრდნობით, ავტორს მიაჩნია, რომ ჰომეროსის პოემაში

- (ა) მოქმედების თითოეულ ბლოკს შეესაბამება მეორე ბლოკი, რომელიც მას აბალანსებს.
- (ბ) არის მითითება იმაზე, თუ რა მოხდა უკვე და ასევე იმაზეც, თუ რა მოხდება მომავალში.
- (გ) ერთი ამბის ელემენტები გაძლიერებულია იმ ზომამდე, რომ მთლიანი მოვლენის მიმდინარეობის ასოციაციას იწვევს.
- (დ) ცალკეული სტრიქონების აგების ტექნიკა ჰგავს ცალკეულ სცენათა კომპოზიციის ტექნიკას.
- (ე) ზედსართავ სახელთა ერთი გარკვეული ჯგუფი მიზანმიმართულად უკავშირდება გარკვეული ტიპის ამა თუ იმ სცენას.

15. ჩამოთვლილთაგან რომელი მოსაზრებაა მართებული ტექსტის მიხედვით?

- (ა) არამკაცრად ორგანიზებულ სისტემათა შემთხვევებში ტექსტის მიკრო და მაკრო სტრუქტურებს შორის მრავალმხრივი მიმართება მყარდება.
- (ბ) არამკაცრად ორგანიზებული სტრუქტურების მქონე სისტემებში ნაწილსა და მთელს შორის მიმართება ნაკლებად მჭიდროა და ნაწილის არსებობას მთელისთვის არ აქვს განსაკუთრებული მნიშვნელობა.
- (გ) მკაცრად ორგანიზებული სტრუქტურების მქონე სისტემებში ნაწილები ერთმანეთთან დაკავშირებულია მხოლოდ ზოგადი სიუჟეტური ხაზის ან ერთი მოქმედი პირის ერთიანობით.
- (დ) არამკაცრად ორგანიზებული სტრუქტურების მქონე სისტემებში წარმმართველია არა პოეტური, არამედ ტექსტობრივი მთლიანობა.
- (ე) მკაცრად ორგანიზებულ სტრუქტურაში არ მოქმედებს ტექსტის ბლოკების ბალანსირების პრინციპი, რადგან ნაწარმოები გაიაზრება, როგორც პოეტური ერთიანობა.

16. ჰომეროსის პოემათა ზეპირი გზით შექმნის მომხრეების არგუმენტს წარმოადგენს:

- I. მოქმედების თითოეული ბლოკის სტრუქტურულ-შინაარსობრივი შესაბამისობა სხვა ბლოკთან.
- II. პოეტურ ფორმულათა სიმრავლე.
- III. „არისტეას“ სცენებში ერთი და იმავე ქვესცენების წარმოდგენა ერთი და იმავე თანამიმდევრობით.
- IV. პოემის გარკვეული ტიპის სცენების ტიპური დეტალების ტიპური კომპოზიციით შექმნა.

ამათგან მართებულია:

- (ა) მხოლოდ I და II
- (ბ) მხოლოდ I, II და III
- (გ) მხოლოდ I, III და IV
- (დ) მხოლოდ II და III
- (ე) მხოლოდ II, III, და IV

17. ჩამოთვლილთაგან რომელი მოსაზრება არ დასტურდება ტექსტში?

- (ა) ვრცელი ზეპირი ეპიკური ძეგლების ტექსტობრივ მთლიანობასა და ორგანიზებულობას განსაზღვრავს როგორც ზოგადი სიუჟეტური ხაზის ერთიანობა, ისე ბალანსირების პრინციპის მოქმედება.
- (ბ) არამკაცრად ორგანიზებულ ზეპირ ეპიკურ სისტემებში ბალანსირების მკაცრ პრინციპს არ ექნება ფუნქცია, რადგან ნაწარმოები პოეტისა და მსმენელის მიერ არ აღიქმება ერთ ტექსტობრივ მთლიანობად.
- (გ) პოეტის ინდივიდუალური ხელწერის სასარგებლოდ დამაჯერებლად ჩამოყალიბებული არგუმენტები არ არის საკმარისი ნაწარმოების წერილობითი გზით შექმნის დასამტკიცებლად.
- (დ) ტექსტის ორგანიზაციის ხარისხი ის კრიტერიუმია, რომელიც შესაძლოა გამოგვადგეს ვრცელ ეპიკურ ნაწარმოებთა შექმნის ზეპირი თუ წერილობითი გზის განსასაზღვრად.
- (ე) ზეპირ ეპიკურ ძეგლებში ბალანსირების მკაცრი პრინციპის საჭიროება მთლიანი ტექსტის ფარგლებში არ დგას, თუმცა ეს პრინციპი მიკროსტრუქტურებში დამახასიათებელია პრიმიტიული ეპოსისტვის.

18. ჩამოთვლილთაგან რომელი მოსაზრება გამომდინარეობს ტექსტიდან?

- I. პერის აზრით, ჰომეროსის პოეზია ზეპირი გზით არის შექმნილი, რადგან მასში დიდია პოეტურ ფორმულათა რაოდენობა; თუმცა, მეცნიერთა ნაწილი მიიჩნევს, რომ ფორმულათა ენა წერილობით ძეგლებსაც ახასიათებს.
- II. შადევალდტის აზრით, „ილიადაში“ უხვად გვხვდება ტრადიციული ელემენტები და აშკარაა სცენების მოდელირების ტიპურობა; ავტორი კი მიიჩნევს, რომ „ილიადას“ გამოკვეთილი არქიტექტონიკა აქვს, ასევე, მასში მრავლადაა ინდივიდუალური ელემენტებიც.
- III. კრიშერის აზრით, გმირთა სიმამაცის სცენები „ილიადაში“ ყოველთვის წარმოდგენილია ერთი და იმავე ქვესცენების ერთი და იმავე თანამიმდევრობით. ავტორი კი შენიშნავს, რომ ჰომეროსი ინდივიდუალობასაც ავლენს ამ სცენათა აგებისას.

- (ა) მხოლოდ I
- (ბ) მხოლოდ II
- (გ) მხოლოდ I და II
- (დ) მხოლოდ I და III
- (ე) მხოლოდ II და III

19. ჩამოთვლილთაგან „ილიადას“ ტექსტის მკაცრად ორგანიზებულობაზე მიუთითებს ის, რომ:

- (ა) ჰომეროსის პოემაში გაძნელება იმგვარი ადგილების მოძებნა, რომლებშიც საერთოდ არ გვხვდება იშვიათი გამოთქმები თუ ერთხელ გამოყენებული სიტყვები.
- (ბ) ჰომეროსი იყენებს ცალკეული ელემენტების გამლიერების პრინციპს იმ დოზით, რომ ეს ელემენტები ტროას ომის მთელი მიმდინარეობის ასოციაციებს იწვევს.
- (გ) არისტეას, ანუ გმირთა სიმამაცის გადმომცემი სცენები „ილიადაში“ წარმოდგენილია ერთი და იმავე ქვესცენათა ერთი და იმავე თანამიმდევრობით.
- (დ) ბრძოლის სცენათა უმრავლესობა ჰომეროსის მიერ ტიპური დეტალების ტიპური კომპოზიციით არის შექმნილი.
- (ე) ჰომეროსი სცენათა მოდელირების ტიპურობას კიდევ უფრო ამძაფრებს კონკრეტულ ქვესცენასთან ერთი გარკვეული ტიპის შედარებათა დაკავშირებით.

20. ჩამოთვლილთაგან რომელი არგუმენტია, ავტორის აზრით, ყველაზე არსებითი ჰომეროსის ეპოსის წერილობითი გზით შექმნის მტკიცებისათვის?

(ა) ჰომეროსი ტიპურ სცენებში ითვალისწინებს უნივერსალურ მოდელებს, თუმცა ამ სცენებს ტრადიციული შემადგენელი ელემენტების გაძლიერებით აგებს.

(ბ) პოემაში ერთი ტიპის შედარებები კონკრეტულ ქვესცენათა გარდა, სხვა სცენებშიც გვხვდება, რაც პოეტის მიერ მათ გაცნობიერებულ გამოყენებაზე მეტყველებს.

(გ) ჰომეროსის პოემებში, როგორც კომპოზიციური თვალსაზრისით, ისე მოქმედების აგების პრინციპების მიხედვით, გამოიკვეთება ტექსტის მკაცრად ორგანიზებულობა.

(დ) ჰომეროსის ეპოსში გადაღებულია პოეტური ფორმულებისა და ერთხელ გამოყენებულ სიტყვათა ის რაოდენობრივი მიჯნა, რომელიც ზეპირი პოეზიისათვის არის დამახასიათებელი.

(ე) ჰომეროსის „ილიადაში“ მრავლადაა ინდივიდუალური ელემენტები, მეტიც, ტრადიციული ელემენტებიც კი გამოყენებულია ინდივიდუალურად.

21. რატომ მიიჩნევა ავტორი, რომ ვრცელ სისტემებში ტექსტის მკაცრად ორგანიზებულობა დამახასიათებელია არა ზეპირი, არამედ წერილობითი გზით შექმნილი ნაწარმოებისათვის?

იმიტომ, რომ:

- I. ტექსტის ორგანიზებისათვის ბალანსირების მკაცრი პრინციპის საჭიროება ვრცელ ზეპირ პოეტურ სისტემაში არ დგას, რადგან ამგვარი სისტემა მოაზრებულია, როგორც მხოლოდ პოეტური მთლიანობა.
- II. ტექსტის მკაცრად ორგანიზებულობა დამახასიათებელია იმ ვრცელი პოეტური სისტემებისთვის, რომლებიც თხრობის ტრადიციულ ელემენტებს შეიცავს. ასეთი კი მხოლოდ წერილობითი ნაწარმოებებია.
- III. ვრცელ ზეპირ პოეტურ სისტემებში თვალსაჩინოა ზოგადი სიუჟეტური ხაზის ან მოქმედი პირის ერთიანობა, ტექსტის ნაწილები კი ცვლილებებს განიცდის, შესაბამისად, ის ვერ იქნება მკაცრად ორგანიზებული.

ამათგან მართებულია:

- (ა) მხოლოდ I
- (ბ) მხოლოდ II
- (გ) მხოლოდ I და II
- (დ) მხოლოდ I და III
- (ე) მხოლოდ II და III

ლოგიკური მსჯელობა

14 ამოცანა

| | | | | | | | | | | | | | | | | | | | | | | | | | | | | | | | | | | | | | | | | | | | |
|----|---|---|---|---|---|---|---|---|---|----|----|----|----|----|----|----|----|----|----|----|----|----|----|----|----|----|----|----|----|----|----|----|----|----|----|----|----|----|----|----|----|----|----|
| №1 | 1 | 2 | 3 | 4 | 5 | 6 | 7 | 8 | 9 | 10 | 11 | №2 | 12 | 13 | 14 | 15 | 16 | 17 | 18 | 19 | 20 | 21 | 22 | 23 | 24 | 25 | 26 | 27 | 28 | 29 | 30 | 31 | 32 | 33 | 34 | 35 | 36 | 37 | 38 | 39 | 40 | 41 | 42 |
|----|---|---|---|---|---|---|---|---|---|----|----|----|----|----|----|----|----|----|----|----|----|----|----|----|----|----|----|----|----|----|----|----|----|----|----|----|----|----|----|----|----|----|----|

22. მოცემულია წინადადება:

- ლექსში არ არის არც ჯვარედინი და არც რკალური რითმა.

ჩამოთვლილთაგან რომელი ეწინააღმდეგება მოცემულ წინადადებას?

- (ა) ლექსში არცერთი რითმა არ არის რკალური.
- (ბ) ლექსში არ არის სტროფი, რომელშიც ჯვარედინი რითმაცაა და რკალურიც.
- (გ) ლექსში პირველ სტროფში ჯვარედინი რითმაა, ხოლო მეორეში – რკალური.
- (დ) ლექსში არის ერთი ისეთი სტროფი მაინც, რომელიც არ შეიცავს არც ჯვარედინ და არც რკალურ რითმას.
- (ე) ლექსში არის სტროფი, რომელიც არ შეიცავს რკალურ რითმას, და არის სტროფი, რომელიც არ შეიცავს ჯვარედინ რითმას.

23. აუქციონზე სულ ექვსი ნივთი – ბრილიანტი, ვიოლინო, კაბა, მანქანა, ნახატი, საათი – გაიყიდა. ცნობილია, რომ:

- მანქანა ვიოლინოზე უფრო იაფად გაიყიდა.
- ნახატი ბრილიანტზე უფრო იაფად გაიყიდა.
- ვიოლინო კაბაზე უფრო იაფად გაიყიდა.
- მანქანა მინიმუმ ორ ნივთზე უფრო ძვირად გაიყიდა.
- საათი გაყიდვის ღირებულებით მესამე იყო (მხოლოდ ორ ნივთზე იაფად გაიყიდა).

ამ ექვსეულში გაყიდვის ღირებულებით მერამდენეა ბრილიანტი?

- (ა) მეორე
- (ბ) მესამე
- (გ) მეოთხე
- (დ) მეხუთე
- (ე) მეექვსე

24. გლობალურად მოხმარებული ელექტროენერჯის შესამცირებლად შემოიღეს რეიტინგის სისტემა, რომელიც აჩვენებს, თუ რამდენად ენერგოეფექტურია მოწყობილობა ამავე ზომის ანალოგიურ მოწყობილობებთან შედარებით. ყოველი მოწყობილობისათვის ეს რეიტინგი გრაფიკული სახით, სხვა მახასიათებლებთან ერთად არის წარმოდგენილი. თუმცა, არსებობს ეჭვი, რომ ის მომხმარებლებიც კი, რომელთაც სურთ „იყვნენ ენერგოეფექტურები“, ხშირად ყიდულობენ მათთვის საჭიროზე უფრო დიდ და უფრო მაღალი აბსოლუტური სიმძლავრის ელექტრომოწყობილობებს იმის გამო, რომ ამ მოწყობილობებს აქვს მაღალი რეიტინგი, მაგალითად A ან A++, რაც საპირისპირო შედეგს იძლევა.

ჩამოთვლილთაგან რომელი უფრო მეტად აძლიერებს გამოთქმული ეჭვის მართებულობას?

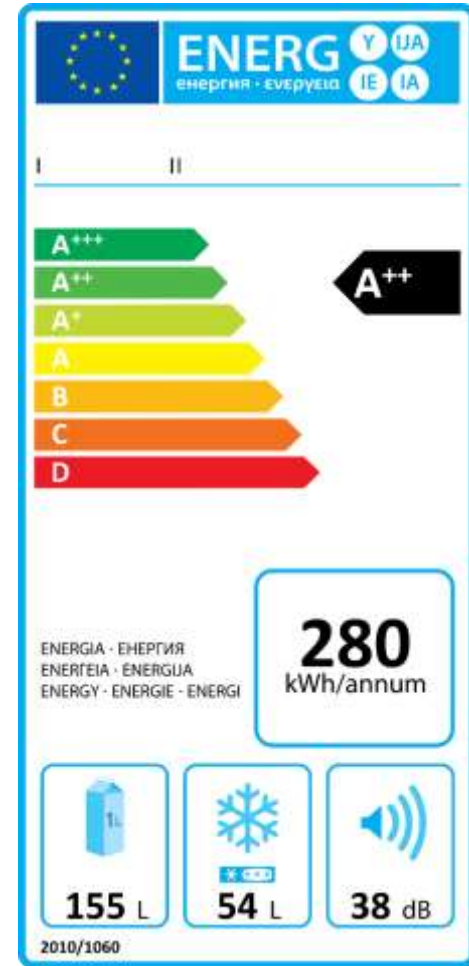
(ა) მოწყობილობებზე გამოსახული ინფორმაციით მათი აბსოლუტური სიმძლავრის შეფასებისას მომხმარებლები უფრო ფერადი გრაფიკებით და კატეგორიებით ხელმძღვანელობენ, ვიდრე რაოდენობრივი მაჩვენებლებით.

(ბ) თითოეული მომხმარებელი ყიდვამდე სრულყოფილად ეცნობა საყიდელი მოწყობილობის როგორც გრაფიკულ, ისე რაოდენობრივ მახასიათებლებს.

(გ) ის მომხმარებლები, რომლებიც ხშირად ყიდულობენ ძალიან დიდ და მაღალი აბსოლუტური სიმძლავრის მოწყობილობებს, უმრავლესობას წარმოადგენენ.

(დ) კვლევები აჩვენებს, რომ მაღალი რეიტინგის მქონე (მაგ. A ან A++) მოწყობილობებს ის მომხმარებლებიც ყიდულობენ, რომლებსაც ენერგოეფექტურობა არ აინტერესებთ.

(ე) წლიდან წლამდე ანალოგიური ზომის მოწყობილობების ენერგოეფექტურობა მუდმივად იზრდება, რაც დაინტერესებულ მომხმარებლებს აიძულებს, მუდამ ახალი მოწყობილობები შეიძინონ.



25. ოთხმა დეგუსტატორმა – ბელგიელმა, ესპანელმა, იტალიელმა და ფრანგმა – ინდივიდუალურად შეაფასა სხვადასხვა სასმელი. ცნობილია, რომ:

- ზოგიერთი სასმელი ფრანგმაც მოიწონა და ბელგიელმაც.
- ფრანგის მიერ მოწონებული არცერთი სასმელი არ იყო ისეთი, რომელიც იტალიელმაც მოიწონა.
- არცერთი სასმელი არ იყო ისეთი, რომელიც ბელგიელმა მოიწონა, ხოლო იტალიელმა და ესპანელმა – არა.

ჩამოთვლილთაგან რომელი დასკვნა გამომდინარეობს ამ დებულებებიდან?

- (ა) ესპანელის მიერ მოწონებული ყველა სასმელი მოიწონა ბელგიელმა.
- (ბ) იტალიელის მიერ მოწონებული ყველა სასმელი მოიწონა ბელგიელმა.
- (გ) ფრანგის მიერ მოწონებული ზოგიერთი სასმელი არ მოიწონა ესპანელმა.
- (დ) რომელიღაც სასმელი მოიწონა ესპანელმა და იტალიელმა, ხოლო ბელგიელმა – არა.
- (ე) რომელიღაც სასმელი მოიწონა ამ ოთხეულიდან ყველამ, გარდა იტალიელისა.

26. მოცემულია მსჯელობები:

- I. სრულყოფილი მოსამზადებელი რეჟიმი აუცილებლად შეიცავს ძალისმიერ ვარჯიშებს. რადგან ნებისმიერი სპორტსმენის წარმატებისთვის აუცილებელია, რომ მისი მოსამზადებელი რეჟიმი იყოს სრულყოფილი, ამიტომ თუ ველოსპორტსმენის მოსამზადებელი რეჟიმი შეიცავს ძალისმიერ ვარჯიშებს, მაშინ ეს ველოსპორტსმენი წარმატებულია.
- II. ველოსპორტსმენი ვერ იქნება წარმატებული, თუ მისი მოსამზადებელი რეჟიმი არ შეიცავს ძალისმიერ ვარჯიშებს, რადგან ყოველი წარმატებული სპორტსმენისათვის აუცილებელია, რომ მისი მოსამზადებელი რეჟიმი იყოს სრულყოფილი, ხოლო სრულყოფილი მოსამზადებელი რეჟიმი აუცილებლად შეიცავს ძალისმიერ ვარჯიშებს.
- III. ყოველი წარმატებული სპორტსმენისათვის აუცილებელია, რომ მისი მოსამზადებელი რეჟიმი იყოს სრულყოფილი. ხოლო სრულყოფილი მოსამზადებელი რეჟიმი აუცილებლად შეიცავს ძალისმიერ ვარჯიშებს. თუმცა, შესაძლებელია, რომ ველოსპორტსმენი არ იყოს წარმატებული, მიუხედავად იმისა, რომ მისი მოსამზადებელი რეჟიმი შეიცავს ძალისმიერ ვარჯიშებს.

მოცემულ მსჯელობათაგან რომელია მართებული?

- (ა) მხოლოდ II
- (ბ) მხოლოდ I და II
- (გ) მხოლოდ I და III
- (დ) მხოლოდ II და III
- (ე) თითოეული

27. კომპანიის თანამშრომელთა შესახებ ცნობილია, რომ:

- არცერთი არ ცხოვრობს ქალაქგარეთ, თუმცა ერთი მაინც ცხოვრობს გარეუბანში.
- ზოგიერთ თანამშრომელს არ ჰყავს ავტომობილი.
- თითოეული თანამშრომელი იყენებს საზოგადოებრივ ტრანსპორტს.
- თითოეულ თანამშრომელს აქვს ჯანმრთელობის დაზღვევა.

ქვემოთ მოცემული რომელი დასკვნა გამომდინარეობს მოცემულობიდან?

- (ა) გარეუბანში მცხოვრებ ზოგიერთ თანამშრომელს არ ჰყავს ავტომობილი.
- (ბ) ზოგიერთს, ვისაც აქვს ჯანმრთელობის დაზღვევა, არ ჰყავს ავტომობილი.
- (გ) ზოგიერთი, ვინც იყენებს საზოგადოებრივ ტრანსპორტს, არ ცხოვრობს გარეუბანში.
- (დ) ქალაქგარეთ ზოგიერთ მცხოვრებს აქვს ჯანმრთელობის დაზღვევა.
- (ე) გარეუბანში ყველა მცხოვრებს აქვს ჯანმრთელობის დაზღვევა.

28. სამ – I, II და III – ფურცელზე ორ-ორი წინადადებაა დაწერილი. თითოეული ფურცელი ან წითელია, ან ყვითელი. ამასთან, თითოეულ ფურცელზე ტექსტი შეიძლება იყოს ან სრულად ხელნაწერი, ან სრულად ნაბეჭდი.

წითელ ფურცელზე ხელნაწერი, ასევე, ყვითელ ფურცელზე ნაბეჭდი ყოველი წინადადება ჭეშმარიტია. სხვა დანარჩენი წინადადებები მცდარია.

ფურცლებზე შემდეგი წინადადებებია:

I ფურცელზე: პირველი და მესამე ფურცლები წითელია. მეორე ფურცელი ყვითელია.

II ფურცელზე: პირველი და მესამე ფურცლები ყვითელია. პირველ ფურცელზე ტექსტი ხელნაწერია.

III ფურცელზე: პირველ ფურცელზე დაწერილი წინადადებები ჭეშმარიტია. მეორე ფურცელზე ტექსტი ნაბეჭდია.

ჩამოთვლილთაგან ამ ფურცლების შესახებ რომელი დასკვნა გამომდინარეობს პირობიდან?

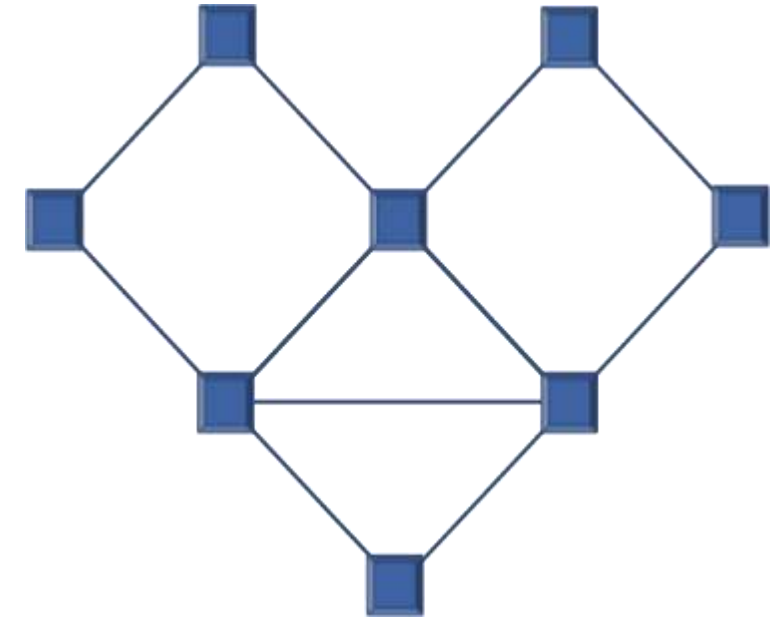
- (ა) პირველი წითელია, მეორეზე და მესამეზე ტექსტი ხელნაწერია.
- (ბ) პირველზე და მესამეზე ტექსტი ხელნაწერია, მეორე ყვითელია.
- (გ) პირველი ყვითელია, მეორე – წითელი, მესამეზე ტექსტი ნაბეჭდია.
- (დ) მესამე ყვითელია, მეორე – წითელი, პირველზე ტექსტი ხელნაწერია.
- (ე) მესამე წითელია, პირველზე და მეორეზე ტექსტი ხელნაწერია.

ამოცანები 29-31 შემდეგ მოცემულობას ეყრდნობა:

რვა სასიგნალო კომპის – P, Q, R, S, T, U, V და W – ურთიერთგანლაგება მოცემულია სქემაზე. ერთი კომპიდან მეორეზე სიგნალის გადაცემა შესაძლებელია მაშინ და მხოლოდ მაშინ, როცა სქემაზე ეს კომპები შეერთებულია სწორი ხაზით.

ცნობილია, რომ:

- R-დან შესაძლებელია სიგნალის გადაცემა P-ზე.
- Q-დან სიგნალის გადაცემა ოთხ კომპთან არის შესაძლებელი.
- T, U და V კომპთაგან ნებისმიერიდან არის შესაძლებელი სიგნალის გადაცემა დანარჩენ ორზე.



29. ჩამოთვლილთაგან რომელი კომპებიდანაა დანამდვილებით შესაძლებელი ერთმანეთთან სიგნალის გადაცემა?

- (ა) P და U.
- (ბ) S და W.
- (გ) Q და V.
- (დ) S და U.
- (ე) Q და R.

30. თუ U-დან შესაძლებელია სიგნალის გადაცემა W-ზე, მაშინ ჩამოთვლილთაგან რომელ წყვილს შორის არის სიგნალის გადაცემა დანამდვილებით შეუძლებელი?

- (ა) P და T.
- (ბ) P და V.
- (გ) Q და T.
- (დ) Q და V.
- (ე) S და T.

31. ჩამოთვლილთაგან რომელია საკმარისი იმის სრულად დასადგენად, რომელ კომპებს შორისაა შესაძლებელი სიგნალების გადაცემა?

- (ა) შესაძლებელია სიგნალის გადაცემა W-დან V-ზე, ასევე – P-დან U-ზე.
- (ბ) Q-დან სიგნალის გადაცემა შესაძლებელია როგორც T, ისე R და W კომპებზე.
- (გ) სიგნალის გადაცემა არ არის შესაძლებელი არც V-დან P-ზე, არც Q-დან R-ზე.
- (დ) Q-დან სიგნალის გადაცემა არ არის შესაძლებელი არც T, არც R და არც W კომპებზე.
- (ე) V, P და S კომპთაგან თითოეულიდან ზუსტად ორ კომპზე არის შესაძლებელი სიგნალის გადაცემა.

ამოცანები 32-35 შემდეგ მოცემულობას ეყრდნობა:

ლალიმ თავისი ექვსი სამკაულიდან – ბეჭედი, დიადემა, კულონი, სამაჯური, ქინძისთავი და ძეწკვი – ერთ-ერთი გაიკეთა, ხოლო დანარჩენი 5 კი ჩაალაგა 3 ცარიელ ზარდახშაში. ცნობილია, რომ:

- ბეჭედი და სამაჯური არ ჩაუდია ერთსა და იმავე ზარდახშაში.
- ბეჭედი და ქინძისთავი არ ჩაუდია ერთსა და იმავე ზარდახშაში.
- დიადემა და ქინძისთავი არ ჩაუდია ერთსა და იმავე ზარდახშაში.
- თუ რომელიმე ზარდახშაში ჩადო ძეწკვი, ამავე ზარდახშაში ჩადო ქინძისთავიც.
- თუ რომელიმე ზარდახშაში ჩადო კულონი, ამ ზარდახშაში ჩადო ზუსტად სამი სამკაული.

32. ჩამოთვლილთაგან როგორი შეიძლება იყოს ლალის ზარდახშებში სამკაულების განაწილება?

- (ა) I ზარდახშა: დიადემა II ზარდახშა: სამაჯური და ბეჭედი III ზარდახშა: ძეწკვი და ქინძისთავი
- (ბ) I ზარდახშა: დიადემა II ზარდახშა: ძეწკვი და ქინძისთავი III ზარდახშა: ბეჭედი და კულონი
- (გ) I ზარდახშა: სამაჯური II ზარდახშა: ბეჭედი III ზარდახშა: ძეწკვი, ქინძისთავი და კულონი
- (დ) I ზარდახშა: სამაჯური II ზარდახშა: ბეჭედი III ზარდახშა: ძეწკვი, ქინძისთავი და დიადემა
- (ე) I ზარდახშა: ქინძისთავი II ზარდახშა: ბეჭედი III ზარდახშა: სამაჯური, ძეწკვი და კულონი

33. ჩამოთვლილთაგან რომელია აუცილებლად ჭეშმარიტი?

- (ა) რომელიღაც ზარდახშაში ჩადო ქინძისთავი.
- (ბ) თუ რომელიმე ზარდახშაში ჩადო სამაჯური, მაშინ ამ ზარდახშაში სხვა სამკაული არ ჩაუდია.
- (გ) რომელიღაც ზარდახშაში ჩადო დიადემა.
- (დ) თუ რომელიმე ზარდახშაში ჩადო ბეჭედი, მაშინ ამ ზარდახშაში სხვა სამკაული არ ჩაუდია.
- (ე) რომელიღაც ზარდახშაში ჩადო ბეჭედი.

34. თუ ლალიმ ერთ-ერთ ზარდახშაში მხოლოდ ქინძისთავი ჩადო, მაშინ ჩამოთვლილთაგან რომელი ორი სამკაული იქნება აუცილებლად ჩადებული ერთსა და იმავე ზარდახშაში?

- (ა) სამაჯური და დიადემა.
- (ბ) სამაჯური და ძეწკვი.
- (გ) სამაჯური და კულონი.
- (დ) კულონი და დიადემა.
- (ე) ძეწკვი და კულონი.

35. თუ ლალიმ ერთ-ერთ ზარდახშაში მხოლოდ დიადემა ჩადო, მაშინ ჩამოთვლილთაგან რომელია აუცილებლად მცდარი?

(ა) არცერთ ზარდახშაში არ დევს ბეჭედი.

(ბ) არცერთ ზარდახშაში არ დევს კულონი.

(გ) რომელიღაც ერთ ზარდახშაში დევს ქინძისთავიც და კულონიც.

(დ) რომელიღაც ერთ ზარდახშაში დევს სამაჯურიც და ქინძისთავიც.

(ე) მხოლოდ ერთი ზარდახშაა ისეთი, რომელშიც მხოლოდ ერთი სამკაული დევს.

რაოდენობრივი მსჯელობა

7 ამოცანა

| | | | | | | | | | | | | | | | | | | | | | | | | | | | | | | | | | | | | | | | | | | | |
|----|---|---|---|---|---|---|---|---|---|----|----|----|----|----|----|----|----|----|----|----|----|----|----|----|----|----|----|----|----|----|----|----|----|----|----|----|----|----|----|----|----|----|----|
| №1 | 1 | 2 | 3 | 4 | 5 | 6 | 7 | 8 | 9 | 10 | 11 | №2 | 12 | 13 | 14 | 15 | 16 | 17 | 18 | 19 | 20 | 21 | 22 | 23 | 24 | 25 | 26 | 27 | 28 | 29 | 30 | 31 | 32 | 33 | 34 | 35 | 36 | 37 | 38 | 39 | 40 | 41 | 42 |
|----|---|---|---|---|---|---|---|---|---|----|----|----|----|----|----|----|----|----|----|----|----|----|----|----|----|----|----|----|----|----|----|----|----|----|----|----|----|----|----|----|----|----|----|

36. სკვერში ფიჭვების რაოდენობა 2-ით მეტია ნაძვებისა და მაგნოლიების რაოდენობებიდან ერთ-ერთზე, ნაძვების რაოდენობა კი 2-ით მეტია ფიჭვებისა და მაგნოლიების რაოდენობებიდან ერთ-ერთზე.

სულ რამდენი ნაძვია სკვერში, თუ ამ ხეების საერთო რაოდენობა 61-ის ტოლია?

- (ა) 17
- (ბ) 18
- (გ) 21
- (დ) 23
- (ე) 25

37. ვთქვათ, მოცემული გვაქვს საჭირო ზომისა და ფორმის გეომეტრიული სხეულების მაკეტები და ვცდილობთ, ამ მაკეტების ერთმანეთთან შეწყობებით მივიღოთ კვლავ გეომეტრიული ფიგურის მაკეტი.

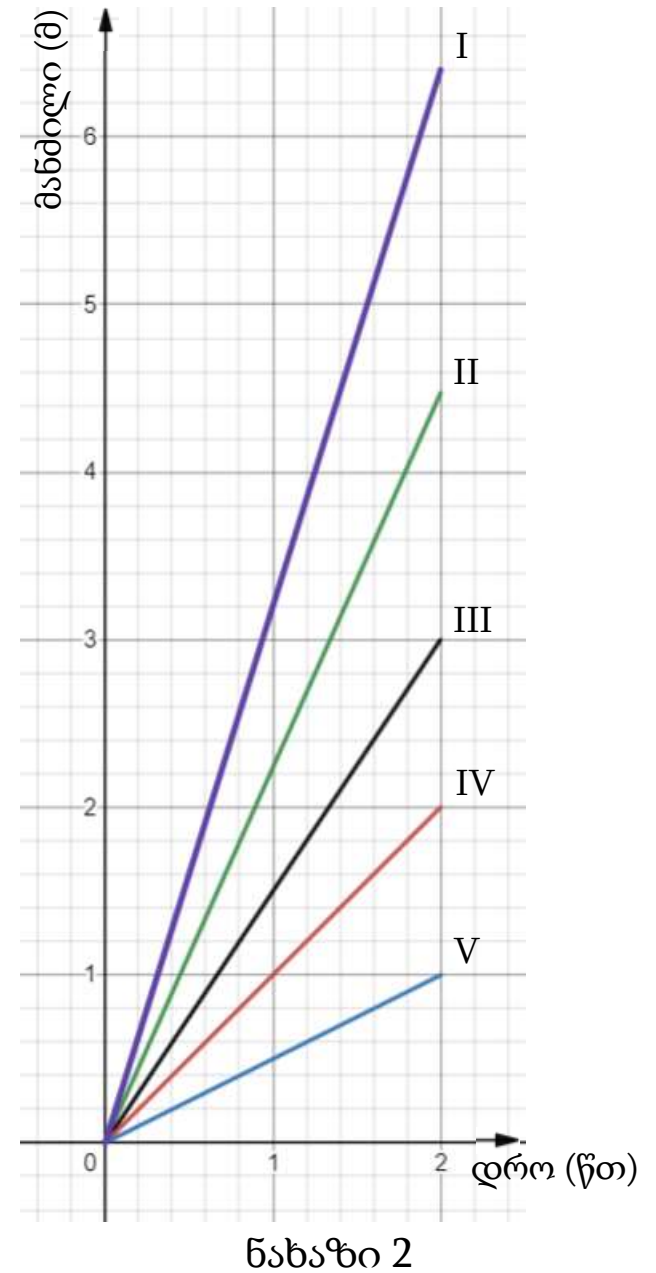
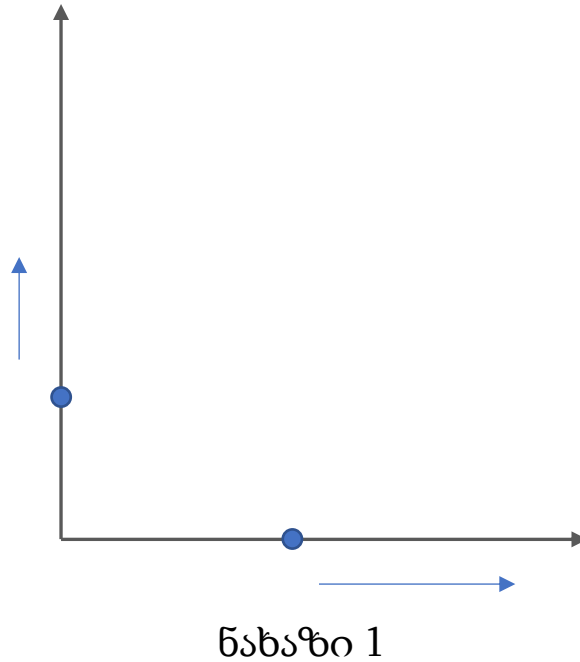
ჩამოთვლილთაგან რომელია შესაძლებელი?

- I. ორი პირამიდის შეწყობებით მივიღოთ ერთი პირამიდა.
- II. ოთხი ცილინდრის შეწყობებით მივიღოთ ერთი ცილინდრი.
- III. რვა კუბის შეწყობებით მივიღოთ ერთი კუბი.

- (ა) მხოლოდ III
- (ბ) მხოლოდ I და II
- (გ) მხოლოდ I და III
- (დ) მხოლოდ II და III
- (ე) თითოეული

38. სიბრტყეზე მოცემული მართკუთხა საკოორდინატო სისტემის სათავიდან დროის $t=0$ წთ მომენტში საკოორდინატო ღერძებზე დადებითი მიმართულებით მოძრაობა დაიწყო თითო წერტილმა (იხ. ნახ. 1). ერთი წერტილი მოძრაობდა მუდმივი 2 მ/წთ სიჩქარით, მეორე კი – მუდმივი 1 მ/წთ სიჩქარით. წერტილებმა იმოძრავეს 2 წთ-ის განმავლობაში. მე-2 ნახაზზე მოცემული ხუთი – I, II, III, IV, V – გრაფიკიდან მხოლოდ ერთი წარმოადგენს მოძრაობის ამ პროცესში აღნიშნულ წერტილებს შორის მანძილის დროზე დამოკიდებულების გრაფიკს. რომელია ეს გრაფიკი?

- (ა) I
- (ბ) II
- (გ) III
- (დ) IV
- (ე) V



39. კუბის ფორმის ხის A სხეული (იხ. ნახ. 1) უდანაკარგოდ გაჭრეს მართკუთხა პარალელეპიპედების ფორმის ორ – B და C – ნაწილად (იხ. ნახ. 2). შემდეგ C სხეულს (უდანაკარგოდ) ჩამოაჭრეს კუბის ფორმის D სხეული, რომლის წიბოს სიგრძე C სხეულის (ვერტიკალური) წიბოს სიგრძის ტოლია (იხ. ნახაზი 3).

ცნობილია, რომ D სხეულის მოცულობა 27-ჯერ ნაკლებია A სხეულის მოცულობაზე.

A სხეულის მოცულობის რა ნაწილს შეადგენს B სხეულის მოცულობა?

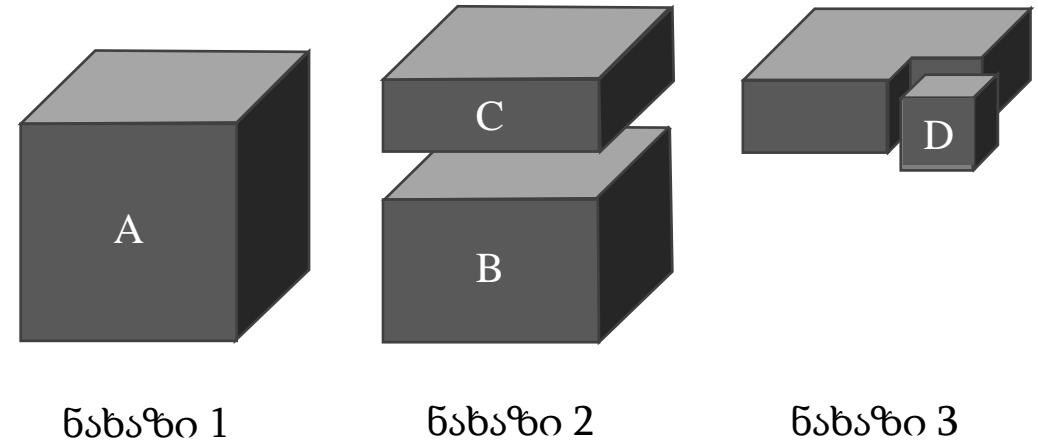
(ა) $\frac{8}{27}$ -ს

(ბ) $\frac{1}{3}$ -ს

(გ) $\frac{2}{3}$ -ს

(დ) $\frac{19}{27}$ -ს

(ე) $\frac{7}{9}$ -ს



40. ერთი და იმავე V ლ მოცულობის სამი ჭურჭლიდან თითოეულში ჩასხმულია წყალი.

განვიხილოთ შემდეგი ორი პირობა:

I. პირველ და მეორე ჭურჭელში ერთად $\frac{V}{2}$ ლ-ზე მეტი წყალი ასხია.

II. მეორე და მესამე ჭურჭელში ერთად $\frac{V}{2}$ ლ-ზე მეტი წყალი ასხია.

იმისათვის, რომ დავადგინოთ, არის თუ არა სამივე ჭურჭელში ერთად წყლის მოცულობა მეტი V ლ-ზე,

(ა) საკმარისია I პირობა, ხოლო II პირობა არ არის საკმარისი.

(ბ) საკმარისია II პირობა, ხოლო I პირობა არ არის საკმარისი.

(გ) საკმარისია I და II პირობა ერთად, მაგრამ ცალ-ცალკე არცერთი არ არის საკმარისი.

(დ) საკმარისია თითოეული პირობა ცალ-ცალკე.

(ე) ორივე პირობა ერთად არ არის საკმარისი, საჭიროა დამატებითი პირობები.

41. მოცემულია წინადადება, რომელშიც გამოტოვებულია ორი ფრაგმენტი:

„თუ ორი მთელი დადებითი რიცხვის უდიდესი საერთო გამყოფი ----^I---- მეტია ამ რიცხვების უმცირეს საერთო გამყოფზე, მაშინ ამ რიცხვების ----^{II}---- უნაშთოდ იყოფა 64-ზე.“

ფრაგმენტთა შემდეგი ორი – I და II – სვეტიდან:

I სვეტი

II სვეტი

A. 7-ით

M. ნამრავლი

B. 8-ით

N. ჯამი

C. 9-ით

აარჩიეთ ორი და ჩასვით ისინი შესაბამის გამოტოვებულ ადგილებში ისე, რომ მიღებული წინადადება ჭეშმარიტი აღმოჩნდეს.

(ა) $A \rightarrow M$

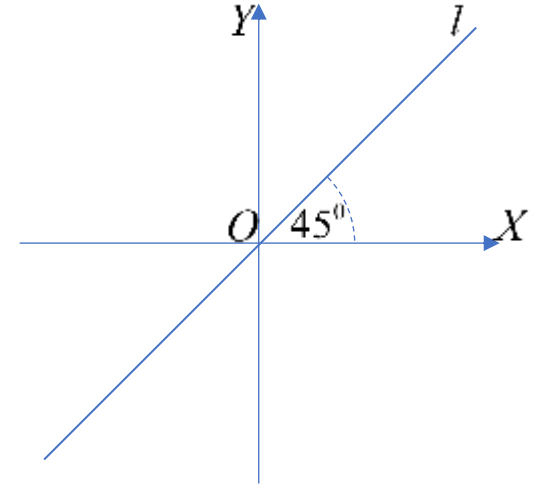
(ბ) $A \rightarrow N$

(გ) $B \rightarrow M$

(დ) $B \rightarrow N$

(ე) $C \rightarrow M$

42. სიბრტყეზე OXY მართკუთხა საკოორდინატო სისტემაში მოცემულია საკოორდინატო სისტემის O სათავეზე გამავალი l წრფე, რომელიც OX ღერძის დადებით მიმართულებასთან ადგენს 45° -იან კუთხეს (იხ. ნახაზი). ამავე სიბრტყეზე განვიხილოთ $A(x; y)$ წერტილი (რომლის კოორდინატებია x და y).



შემდეგი ოთხი – I, II, III და IV – პირობიდან, რომელი ორია საკმარისი იმის დასადგენად, ძვეს თუ არა $A(x; y)$ წერტილი l წრფეზე?

- I. $x^2 + y^2 > 1$.
- II. $x < 0$.
- III. $x^2 = y^2$.
- IV. $x + y > x - y$.

- (ა) I და II
- (ბ) I და III
- (გ) I და IV
- (დ) II და IV
- (ე) III და IV

ტესტის დასასრული

წაკითხულის გააზრება

ლოგიკური მსჯელობა

რაოდენობრივი მსჯელობა

| | | | | | | | | | | | | | | | | | | | | | | | | | | | | | | | | | | | | | | | | | | | |
|----|---|---|---|---|---|---|---|---|---|----|----|----|----|----|----|----|----|----|----|----|----|----|----|----|----|----|----|----|----|----|----|----|----|----|----|----|----|----|----|----|----|----|----|
| №1 | 1 | 2 | 3 | 4 | 5 | 6 | 7 | 8 | 9 | 10 | 11 | №2 | 12 | 13 | 14 | 15 | 16 | 17 | 18 | 19 | 20 | 21 | 22 | 23 | 24 | 25 | 26 | 27 | 28 | 29 | 30 | 31 | 32 | 33 | 34 | 35 | 36 | 37 | 38 | 39 | 40 | 41 | 42 |
|----|---|---|---|---|---|---|---|---|---|----|----|----|----|----|----|----|----|----|----|----|----|----|----|----|----|----|----|----|----|----|----|----|----|----|----|----|----|----|----|----|----|----|----|