



ტესტი სახვით და გამოყენებით ხელოვნებაში

დამატებითი სესია

ინსტრუქცია

თქვენ წინაშეა საგამოცდო ტესტის ელექტრონული ბუკლეტი.

ყურადღებით გაეცანით დავალებათა ინსტრუქციებს.

ტესტის მაქსიმალური ქულაა 70.

ტესტზე სამუშაოდ მოცემულია 3 საათი.

გისურვებთ წარმატებას!



ინსტრუქცია დავალებებისთვის № 1-22 (თითოეული სწორი პასუხი 1 ქულა).

თითოეულ კითხვას ახლავს ოთხი სავარაუდო პასუხი. მათგან მხოლოდ ერთია სწორი. არჩეული პასუხი გადაიტანეთ პასუხების ფურცელში ამგვარად: პასუხების შესაბამის უჯრედში გააკეთეთ აღნიშვნა - X. არც ერთი სხვა აღნიშვნა, ჰორიზონტალური თუ ვერტიკალური ხაზები, შემოხაზვა და ა. შ. ელექტრონული პროგრამის მიერ არ აღიქმება. თუ გსურთ პასუხების ფურცელზე მონიშნული პასუხის გადასწორება, მთლიანად გააფერადეთ უჯრა, რომელშიც დასვით X ნიშანი და შემდეგ მონიშნეთ პასუხის ახალი ვარიანტი (დასვით X ნიშანი ახალ უჯრაში). შეუძლებელია, ხელმეორედ აირჩიოთ ის პასუხი, რომელიც გადაასწორეთ.

საილუსტრაციო მასალა № 1-7 დავალებებისათვის



(1) 1. ხელოვნების რომელი დარგის ნიმუშია წარმოდგენილი ფოტოზე?

ა) მონოტიპია;

ბ) გობელენი;

გ) მონუმენტური მხატვრობა;

დ) დაზგური ფერწერა.



(1) 2. რა არის წარმოდგენილი ხელოვნების ნიმუშის იდეა?

ა) დასავლური ცივილიზაციის ტრიუმფი;

ბ) პოლიტიკური რევანში;

გ) ძველისა და ახლის ურთიერთმიმართება;

დ) ომის სისასტიკის წარმოჩენა.



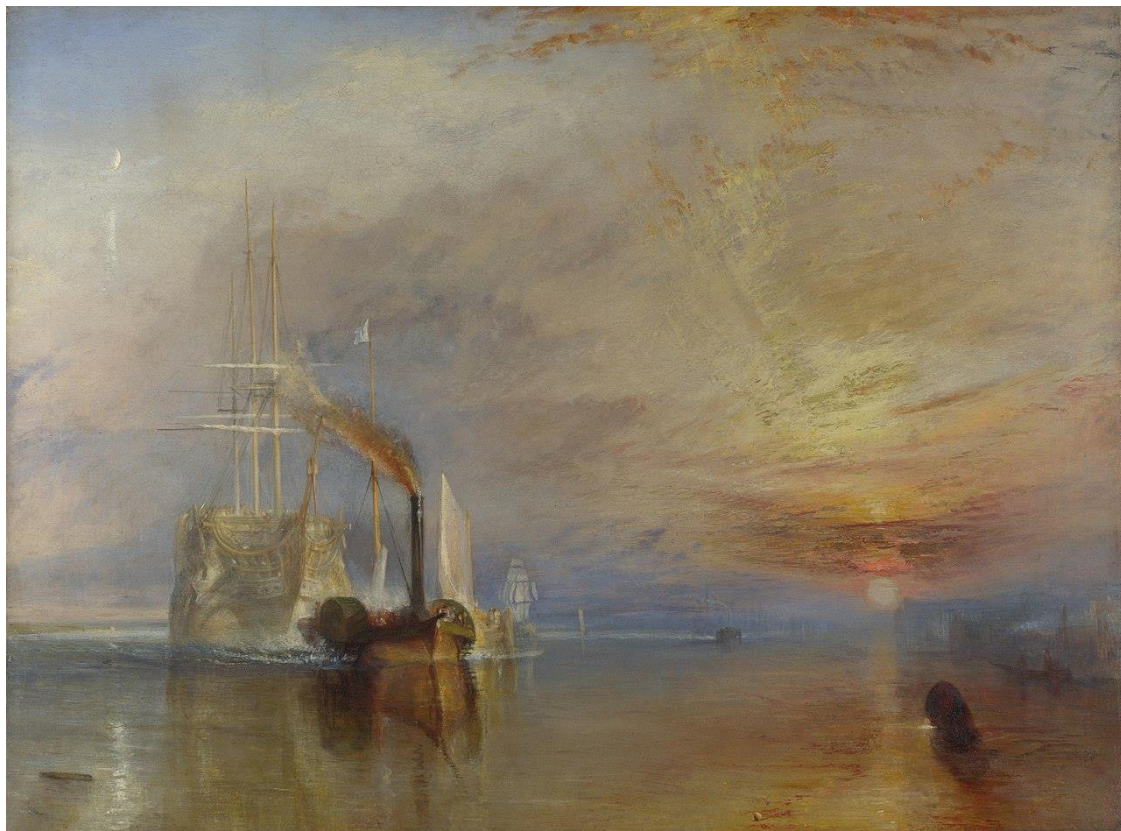
(1) 3. რომელი მხატვრული ეპოქის ხელოვნების ნიმუშია წარმოდგენილი ფოტოზე?

ა) მანიერიზმის;

ბ) იმპრესიონიზმის;

გ) რომანტიზმის;

დ) კლასიციზმის.



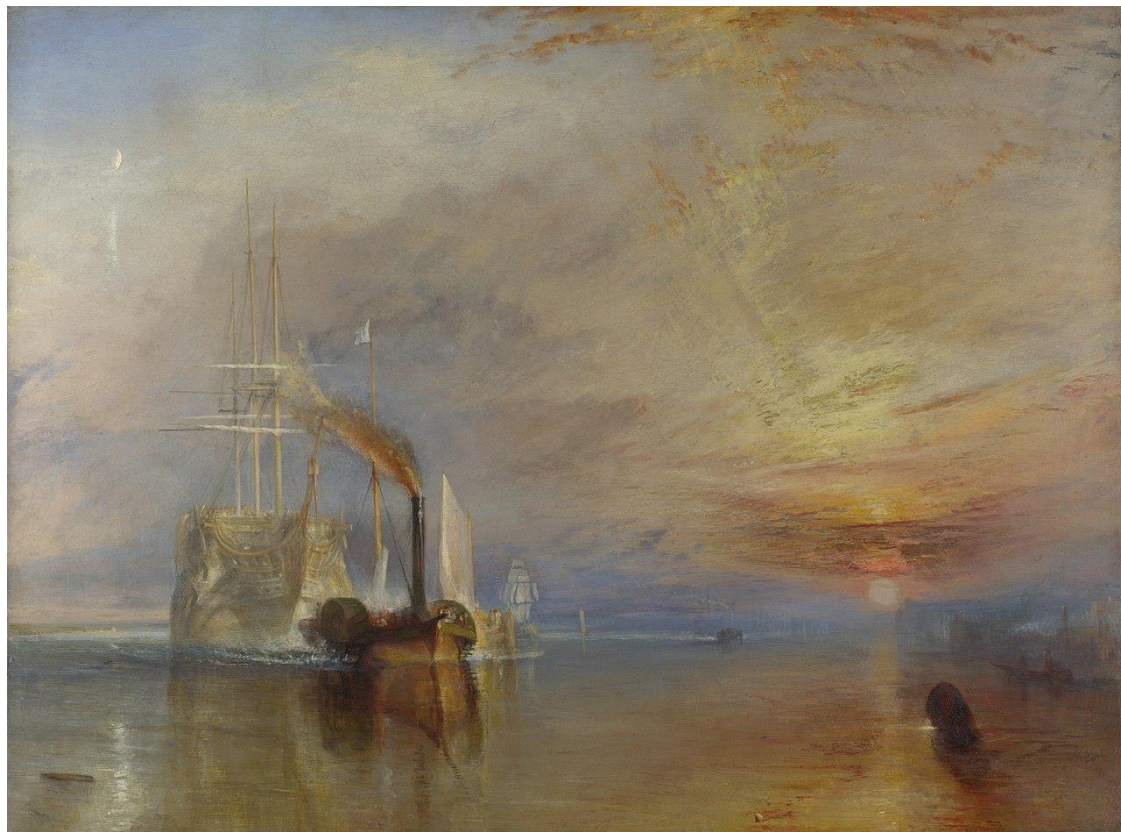
(1) 4. წარმოდგენილი ხელოვნების ნიმუშის ავტორია:

ა) უილიამ ტერნერი;

ბ) კარავაჯო;

გ) კლოდ მონე;

დ) ელ გრეკო.



(1) 5. რომელი სახვითი ხერხის საშუალებით იქმნება მზის ჩასვლის მხატვრული ეფექტი წარმოდგენილ სურათზე?

ა) ტონალური გადასვლებით;

ბ) მონასმების რიტმული მონაცვლეობით;

გ) სხვადასხვა ტექნიკის შერევით;

დ) ფერწერული ფენის დატანით ხის ზედაპირზე.



(1) 6. მხატვრის მიერ რომელი მეთოდის გამოყენება ვლინდება სურათის ფერწერულ გადაწყვეტაში?

ა) ოპტიკური ილუზიის;

ბ) დეკუპაჟის;

გ) კამერა ობსკურას;

დ) პლენერის.



(1) 7. რომელ მიმდინარეობაზე მოახდინა მნიშვნელოვანი გავლენა წარმოდგენილმა სურათმა და მისი ავტორის შემოქმედებამ?

- ა) ნეორეალიზმზე;
- ბ) იმპრესიონიზმზე;
- გ) ფოვიზმზე;
- დ) ფუტურიზმზე.

საილუსტრაციო მასალა № 8-14 დავალებებისათვის



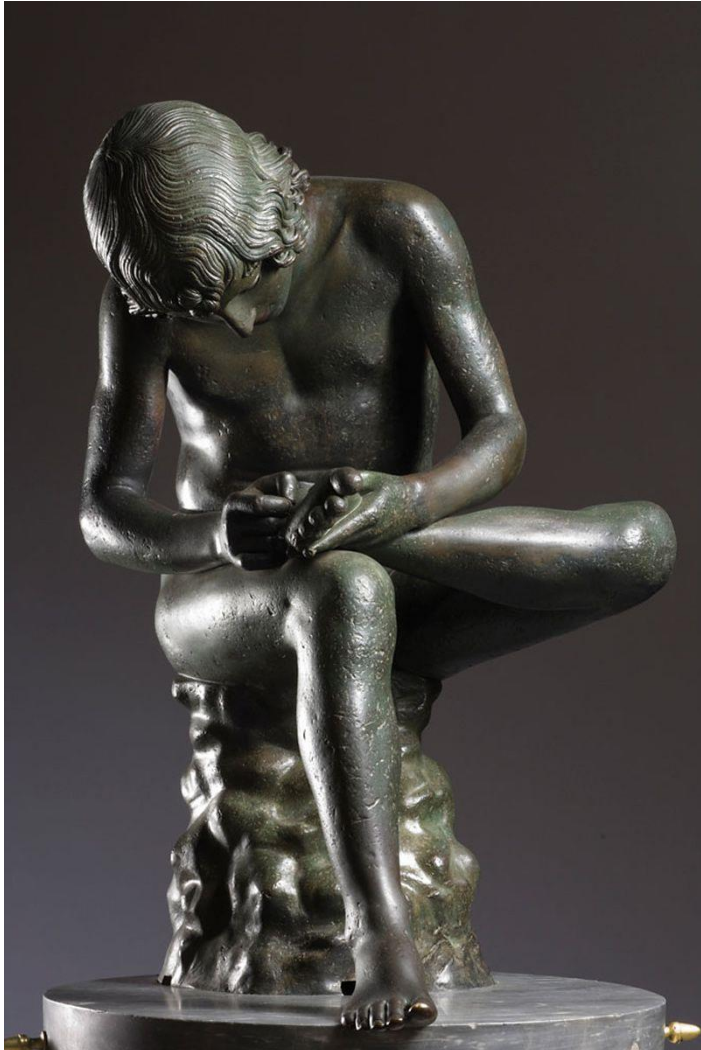
(1) 8. ქანდაკების რომელი სახეობის ნიმუშია წარმოდგენილი ფოტოზე?

ა) რელიეფი;

ბ) ბარელიეფი;

გ) ჰორელიეფი;

დ) მრგვალი ქანდაკება.



(1) 9. რა მასალაშია შესრულებული ფოტოზე წარმოდგენილი ხელოვნების ნიმუში?

- ა) მარმარილოში;
- ბ) ბრინჯაოში;
- გ) სპილოს ძვლით;
- დ) ხეში.



(1) 10. ჩამოთვლილთაგან რომელი კულტურის ხელოვნების ნიმუშია წარმოდგენილი ფოტოზე?

ა) შუამდინარული;

ბ) ეგვიპტური;

გ) ანტიკური;

დ) ჩრდილოეთ ევროპული.



(1) 11. ჩამოთვლილთაგან რის მიმართ ინტერესი ვლინდება წარმოდგენილ ხელოვნების ნიმუშზე?

ა) ჰიპერრეალიზმისა და ახალი და განსხვავებული მასალისადმი;

ბ) მამაკაცის სხეულის განსაკუთრებულ რაკურსში ასახვისადმი;

გ) სწორი პროპორციებისა და ემოციის გადმოცემისადმი;

დ) მამაკაცის იდეალიზებული სხეულისა და სულიერების ასახვისადმი.



(1) 12. ჩამოთვლილთაგან რა ნიშანი არ ახასიათებს წარმოდგენილ ხელოვნების ნიმუშს?

ა) ინტერესი რეალისტური გამოსახულების შექმნისადმი;

ბ) კომპოზიციის მშვიდი, გაწონასწორებული ხასიათი;

გ) ანატომიის საფუძველზე შექმნილი სხეულის პლასტიკური ფორმები;

დ) თმებისა და სახის გადმოცემის თავისებურება, რაც ტრადიციული იყო თანადროული ხელოვნებისათვის.



(1) 13. სკულპტორი შიშველ სხეულს გამოსახავს, რადგან:

ა) ემოციური მდგომარეობა ცხადად წარმოაჩინოს;

ბ) ტრადიციულად ათლეტს შიშველს გამოსახავდნენ;

გ) პერსონაჟის დამცირების ხაზგასმა სურს;

დ) სხეულის სამოსით დაფარვა მისთვის სირთულეს წარმოადგენს.



(1) 14. რა წარმოადგენდა საფუძველს პერსონაჟის გამოსახულებისთვის?

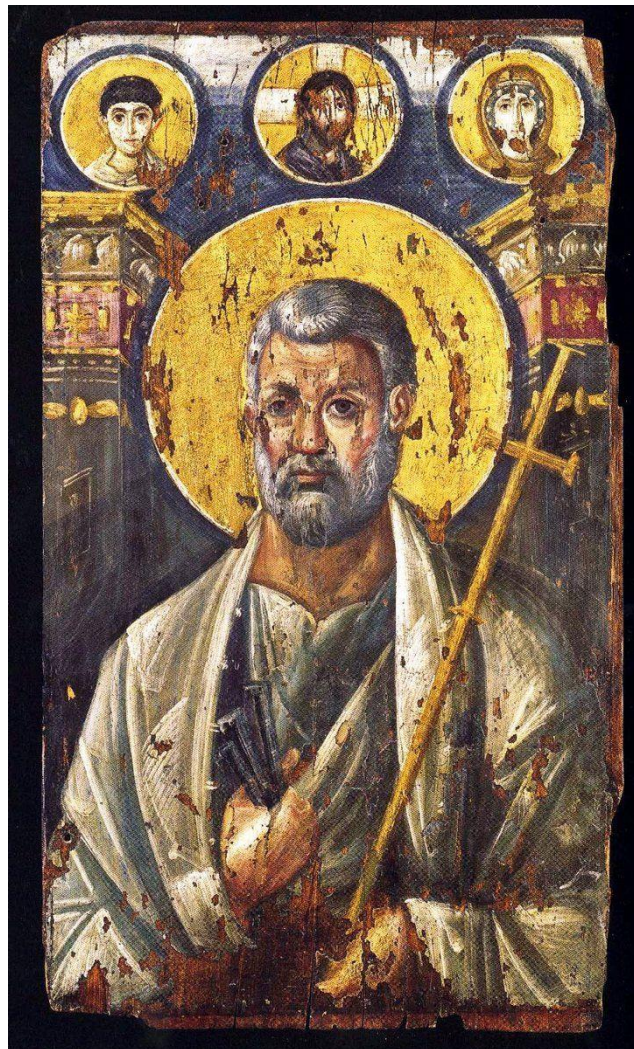
ა) ბაროკოს ეპოქის ქანდაკება;

ბ) ეგვიპტური ქანდაკება;

გ) შუამდინარული ქანდაკება;

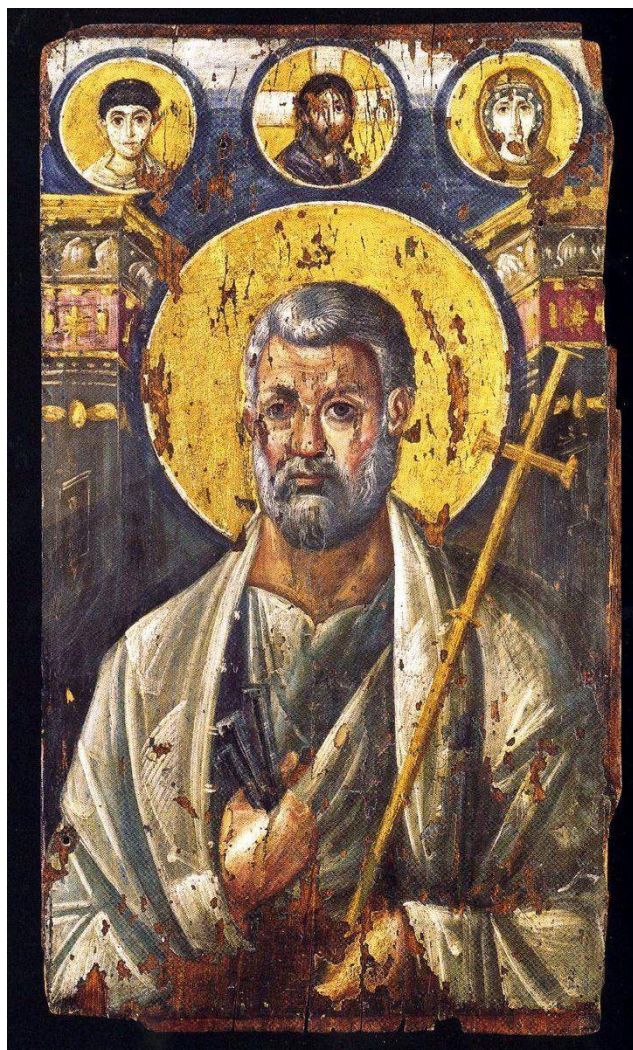
დ) ბერძნული კლასიკური ქანდაკება.

საილუსტრაციო მასალა № 15-22 დავალებებისათვის



(1) 15. მხატვრობის რომელ სახეობას მიეკუთვნება წარმოდგენილი ნიმუში?

- ა) დაზგურ ფერწერას;
- ბ) ხატწერას;
- გ) ნაქარგობას;
- დ) მინიატურას.



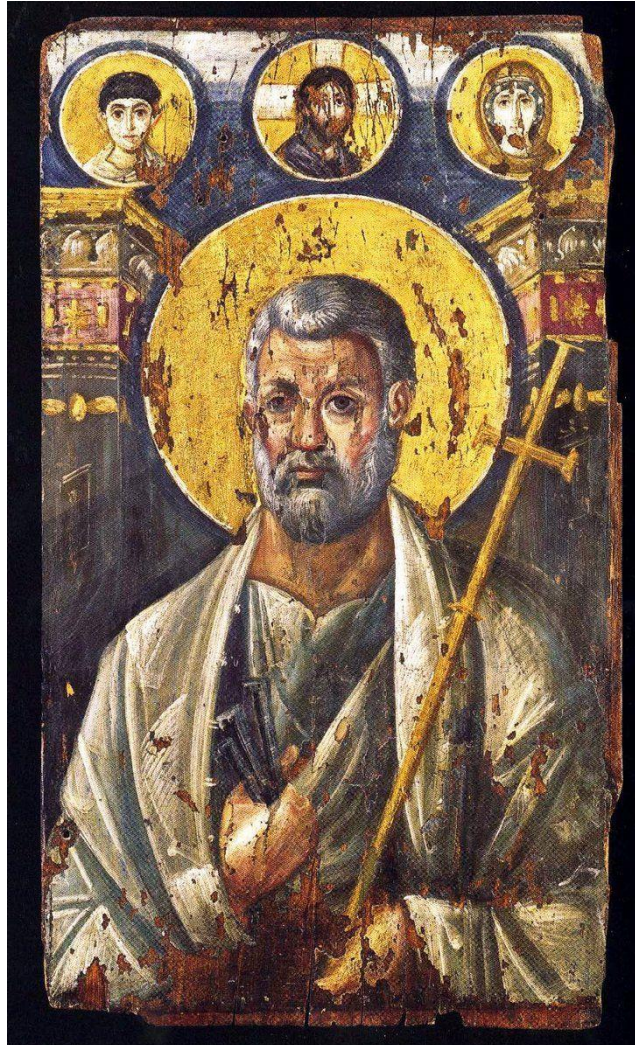
(1) 16. ფორმალური მხატვრული ნიშნების საშუალებით შეგვიძლია დავადგინოთ, რომ:

ა) ნიმუში ადრე ბიზანტიურ პერიოდს მიეკუთვნება, რადგან წმინდანის გამოსახულება ჯერ კიდევ ინარჩუნებს ანტიკურ რეალიზმსა და ერთგვარ ფერწერულობას;

ბ) ნიმუში ადრე ბიზანტიურ პერიოდს მიეკუთვნება, რადგან გამოყენებულია ჰაეროვანი პერსპექტივა;

გ) წარმოდგენილია ადრექრისტიანული ხანის მინიატურა, რადგან ფიგურები სიბრტყობრივია და ფრონტალური;

დ) წარმოდგენილია ადრექრისტიანული ხანის მინიატურა, რადგან გამოყენებულია ფურცლოვანი ოქრო და კაშკაშა, მსუყე ფერები.



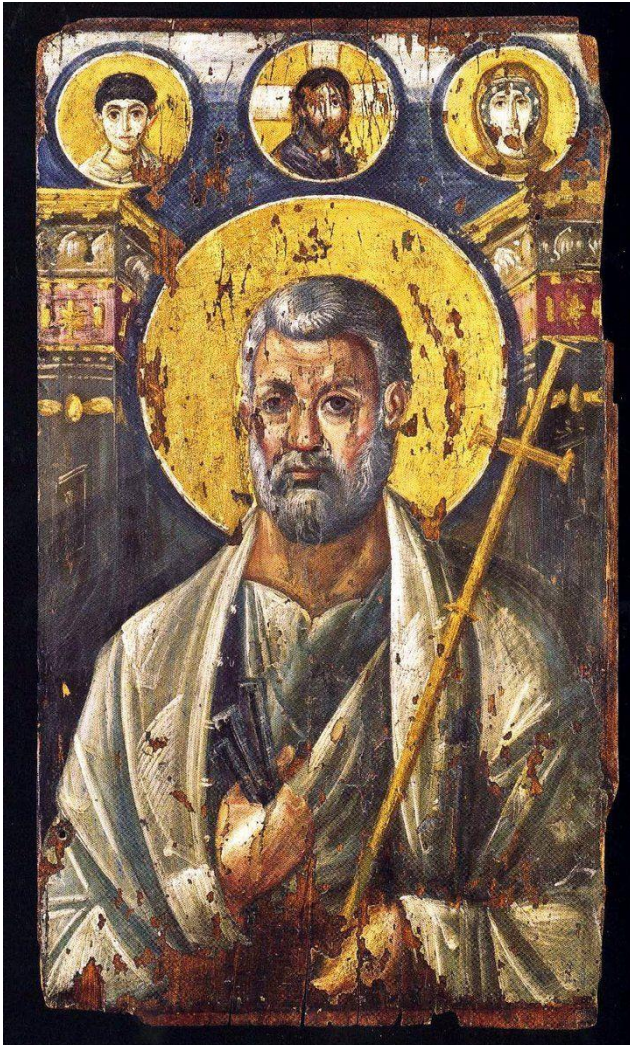
(1) 17. რა გავლენა იკვეთება გამოსახულების შესაქმნელად გამოყენებული მასალისა და ფორმადქმნადობის თავისებურებაში?

ა) ძველი რომაული ფრესკული მხატვრობისა და გვიან ანტიკური ეგვიპტური გარდაცვლილთა პორტრეტების;

ბ) ახალი სამეფოს ხანის პაპირუსზე შექმნილი ეგვიპტური ილუსტრაციების;

გ) ძველი ბერძნული წითელფიგურიანი კერამიკული მხატვრობის;

დ) მიცვალებულის კულტთან დაკავშირებული ეტრუსკული სარკოფაგების მოხატულობისა და ეტრუსკული ფრესკების.



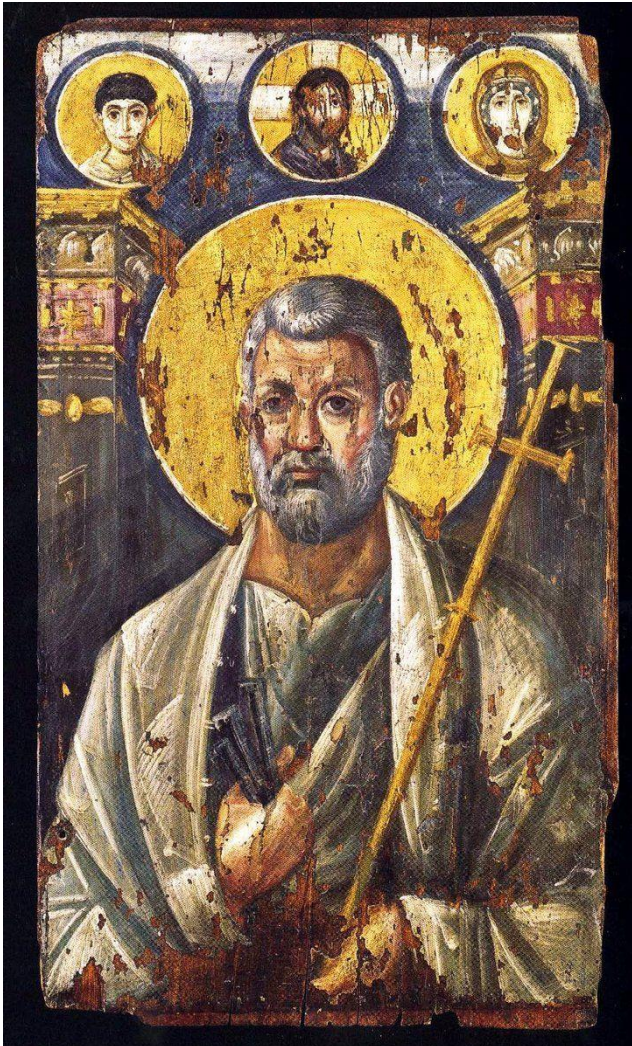
(1) 18. გამოსახული პერსონაჟების მტკიცე, დაჟინებული მზერა და ფრონტალურობა მიზნობრივ ზემოქმედებას ახდენს ადამიანებზე:

ა) უბიძგებს, პატივი სცენ ხანში შესულ ადამიანებს;

ბ) უბიძგებს, შეიგრძნონ უშუალო კონტაქტი წმინდანებთან;

გ) უყალიბებს ქრისტიანული წესის შესაბამის მანერებს;

დ) უბიძგებს მაცურებელს, შეაფასოს საკუთარი ქცევა ზნეობრივი თვალსაზრისით.



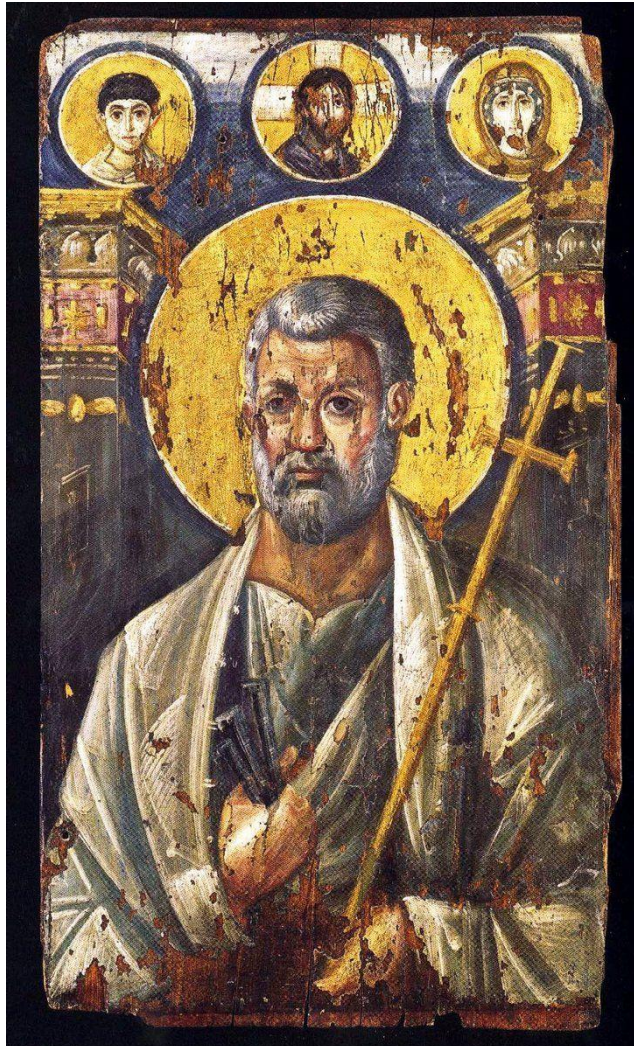
(1) 19. მიუხედავად იმისა, რომ ნაწარმოების შექმნის თანადროულ ეპოქაში მცხოვრები ზოგიერთი მორწმუნე ქრისტიანი ღვთისმსახურების მნიშვნელოვან ნაწილად აღიქვამდა გამოსახულებას, სხვებში ის პროტესტს იწვევდა, რადგან თვლიდნენ, რომ ნაწარმოები:

ა) ხელს უწყობდა რელიგიის კომერციალიზაციის პროცესს;

ბ) ძვირადღირებული იყო ქრისტიანული ჯგუფების უმეტესობისათვის;

გ) აცდუნებდა მორწმუნეებს, თაყვანი ეცათ მათთვის, როგორც კერპებისთვის;

დ) სუსტი იყო ადამიანის მხატვრული სახის შექმნის თვალსაზრისით.



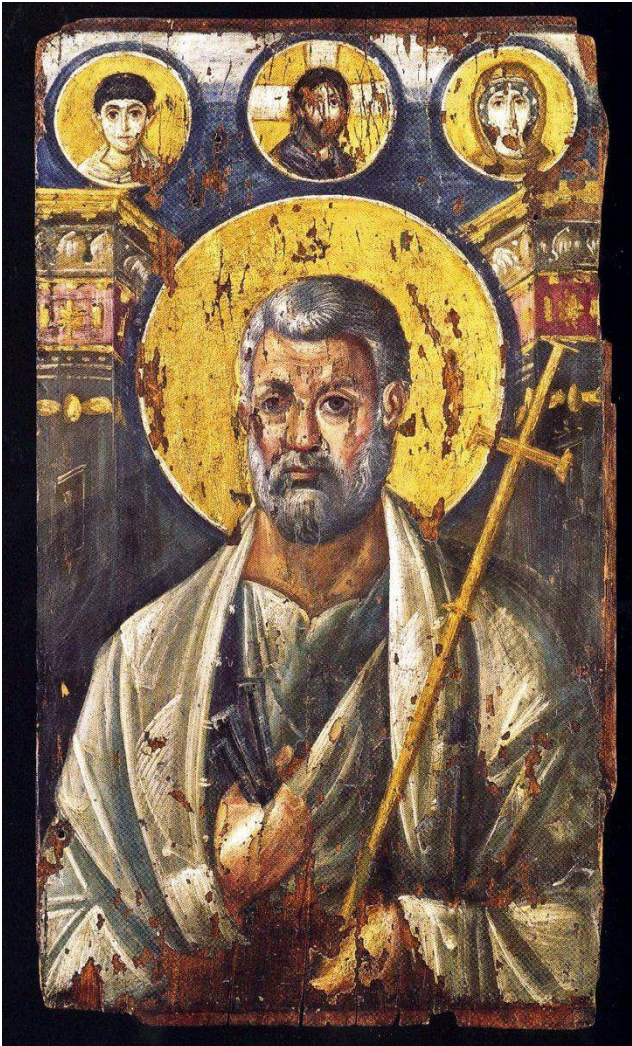
(1) 20. რომელი მხატვრული ნიშანია ახალი, ქრისტიანული კულტურის თავისებურების ნათლად ამსახველი?

ა) პერსპექტივაში გამოსახული არქიტექტურული მოტივი;

ბ) წმინდანის ატრიბუტიკა და მედალიონში გამოსახულ ფიგურათა თავისებურებები;

გ) დრაპირების ქვეშ წმინდანის სხეულის ნაწილების მოცულობითად გამოსახვა;

დ) სახის რბილი დამუშავება და ჩრდილების გამოყენება.



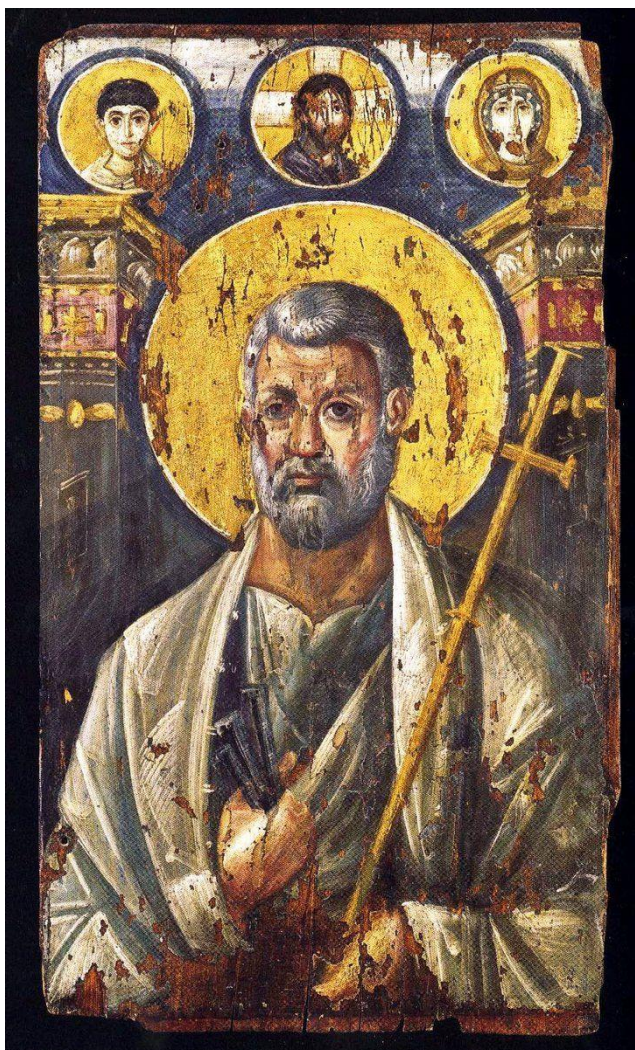
(1) 21. რომელი მხატვრული თავისებურება არ ახასიათებს წარმოდგენილ ხელოვნების ნიმუშს?

ა) კონტურული ნახატის სიმკვეთრე;

ბ) ადამიანთა თავისუფალი, დინამიკური პოზები;

გ) ოსტატურად დამუშავებული ტანსაცმლის ნაკვეციები;

დ) კომპოზიციის სიბრტყობრივი ხასიათი.



(1) 22. რა არ არის დამახასიათებელი წარმოდგენილი ხელოვნების ნიმუშის კომპოზიციური სტრუქტურისთვის?

ა) კომპოზიცია სიმეტრიის პრინციპზეა აგებული;

ბ) ფიგურების, ნიმუშებისა თუ ფერადოვანი აქცენტების რიტმული განლაგება მკაფიო კომპოზიციურ სტრუქტურას ქმნის;

გ) კომპოზიცია იმგვარადაა აგებული, რომ ფიგურების აღქმა ერთმანეთისგან დამოუკიდებლად სრულიად შეუძლებელია;

დ) ფიგურათა განლაგებით, ასევე მათი ზომების საშუალებით იკვეთება გამოსახულების კომპოზიციური თუ იდეური ცენტრი.

დავალებები № 23-29. წინადადების შევსება

ინსტრუქცია: დავალებებში მოცემულია წინადადებები, რომლებშიც ერთი ან რამდენიმე სიტყვაა გამოტოვებული. წინადადებაში გამოტოვებული სიტყვების ნაცვლად ხაზებია. თითოეული წინადადება სიტყვებით ისე უნდა შეივსოს, რომ აზრობრივად გამართული, ჭეშმარიტი მტკიცებულება მივიღოთ.

ნიმუში: სახვითი ხელოვნების ელემენტს, რომელიც გამოსახულების ზედაპირის თავისებურებას გამოხატავს, *ფაქტურა* ეწოდება.

(1) 23. საზოგადოებრივი თავშეყრის ადგილს ძველ რომში _____ ეწოდება.

(1) 24. კედელში შეღრმავებულ ადგილს _____ ეწოდება.

(1) 25. _____ საფეხურებიანი საკულტო ნაგებობაა შუამდინარეთში.

(1) 26. ნაგებობის წინა, მთავარ მხარეს _____ ეწოდება.

(1) 27. _____ მთელის ნაწილების ზომებს შორის დარღვეულ თანაფარდობას ეწოდება.

(1) 28. წარმოდგენილი ხელოვნების ნაწარმოები _____ ნიმუშია.



(1) 29. სვეტის ან პილასტრის დეკორატიულად შემკულ თავს _____ ეწოდება.

დავალება 30 - 37. „ჭეშმარიტია-მცდარია“

ინსტრუქცია: შეაფასეთ ჭეშმარიტია თუ მცდარი მოცემული მტკიცებულება და მონიშნეთ შესაბამისი უჯრა. თუ მიიჩნევთ, რომ მტკიცებულება მცდარია, საგანგებოდ გამოყოფილ არეში ჩაწერეთ მცდარად შეფასებული მტკიცებულების სწორი ფორმულირება. მხოლოდ მცდარის შესაბამისი უჯრის მონიშვნის შემთხვევაში პასუხი სწორად არ ჩაითვლება.

შენიშვნა: თუ ფიქრობთ, რომ ფორმულირება მცდარია და თვლით, რომ მტკიცებულებაში მოცემული განმარტება თავისთავად სწორადაა ჩამოყალიბებული, თუმცა მოცემული ტერმინის ან/და სიტყვის ახსნას არ წარმოადგენს, მაშინ განმარტება უცვლელი დატოვეთ და იმავე განმარტებისთვის მოძებნეთ და მიუსადაგეთ შესაბამისი ტერმინი ან/და სიტყვა.

დავალება №

*ფოტოგრაფიის შესახებ, ხეგან მონოქრომული ფე-
ხში მონსტრაცე, გოქამუჯიანი ფეხები.*

(1) 30. ტრაპეციის ფორმის სამარხს, ნაგებობას პირამიდა ეწოდება.

(1) 31. პილასტრი კედლიდან გამოშვებული ნახევარსვეტია.

(1) 32. სპირალურად ჩახვეულ ორნამენტს მეანდრა ეწოდება.



(1) 33. წარმოდგენილი სურათი დადაიზმის კლასიკური ნიმუშია.



(1) 34. საზოგადოების შეხედულებებზე სიტყვიერად, ლოზუნგით, სახვითი საშუალებებით იდეურ ზეწოლას პროპაგანდა ეწოდება.

(1) 35. თანდათანობით გაღიავება ან გამუქება სახვითი ხელოვნების მხატვრული ხერხია და სფუმატო ეწოდება.

(1) 36. ფრესკა მონუმენტური მხატვრობის ტექნიკაა, რომელიც სველ ბათქაშზე სრულდება.

(1) 37. წარმოდგენილი სურათი იტალიური რენესანსის გამორჩეული ნიმუშია.



წერითი დავალებების ინსტრუქცია

ყურადღებით გაეცანით დავალებებს და გაიაზრეთ ისინი.

ნაშრომი შესრულებული უნდა იყოს გასაგები ხელწერით. ის მონაკვეთები, რომელთა ამოკითხვაც გამწვანდება, არ გასწორდება და შეფასებისას მხედველობაში არ იქნება მიღებული.

ოთხივე წერით დავალებას თან ახლავს მითითებები. ამ მითითებებს უნდა უპასუხოთ ისე, რომ ნაშრომი აზრობრივად ერთიანი, მთლიანი გამოვიდეს და არ იყოს კითხვებზე ცალ-ცალკე გაცემული პასუხების მექანიკური ჯამი.

ჩამოაყალიბეთ თქვენი აზრი ნათლად, მკაფიოდ და დასაბუთებულად. ნაშრომი შეფასდება იმის მიხედვით, თუ რამდენად ჩანს მასში არგუმენტირებისა (საკუთარი მოსაზრებების მაგალითებით დასაბუთების) და დამოუკიდებელი აზროვნების უნარი.

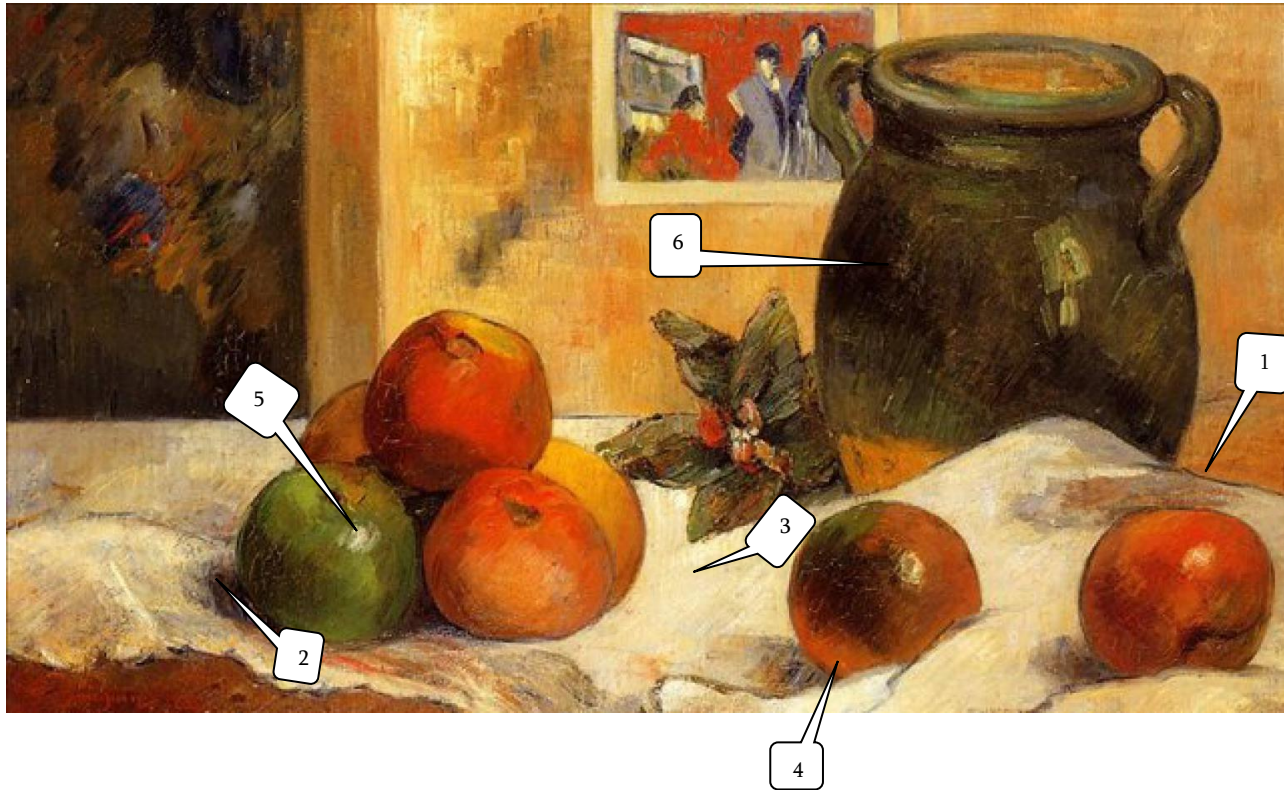
მსჯელობა უნდა იყოს ლოგიკურად გამართული, აზრი გასაგებად გამოხატული.

გადაიტანეთ ნაშრომი პასუხების ფურცელზე.

პასუხების ფურცელში დაშვებული შეცდომა გადახაზეთ, ფრჩხილებში ნუ ჩასვამთ და ნურც დაჯღაბნით.

(6) დავალება № 38. დაადგინეთ შესაბამისობა.

ინსტრუქცია - სურათზე წარმოდგენილი ფერწერული ნამუშევრის შესაქმნელად გამოყენებულია სახვითი მხატვრული საშუალებები და ხერხები, რომელთა დასახელებები მოცემულია ჩამონათვალში:



- ა. ინტენსიური ფერი;
- ბ. სინათლე;
- გ. ათინათი;
- დ. შუქ-ჩრდილის კონტრასტი;
- ე. ჩრდილი;
- ვ. დაცემული ჩრდილი;
- ზ. კონტური;
- თ. რეფლექსი.

ჩამონათვალში სახვითი ხელოვნების ელემენტებისა და პრინციპების 8 დასახელებაა მოცემული. 6 მათგანი მითითებულია სურათზე. შეუსაბამეთ ჩამონათვალს სურათზე მითითებული მხატვრული საშუალებებისა და ხერხების აღმნიშვნელი რიცხვები და შესაბამისი უჯრედი პასუხების ცხრილში X-ით მონიშნეთ. პასუხები გადაიტანეთ პასუხების ფურცელზე.

(4) დავალება № 39. მიაკუთვნეთ წარმოდგენილი ფერწერული ნიმუში გარკვეულ მხატვრულ ეპოქას ან/და მიმდინარეობას. ხელოვნების ნიმუშის და თქვენ მიერ დასახელებული პერიოდისთვის დამახასიათებელ მხატვრულ ნიშნებზე არგუმენტირებული მსჯელობით გაამყარეთ თქვენი მოსაზრება.



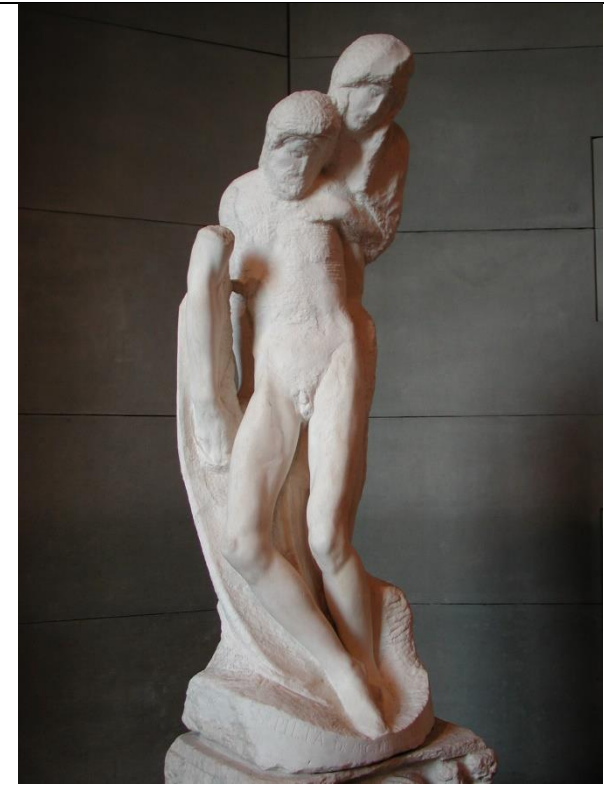
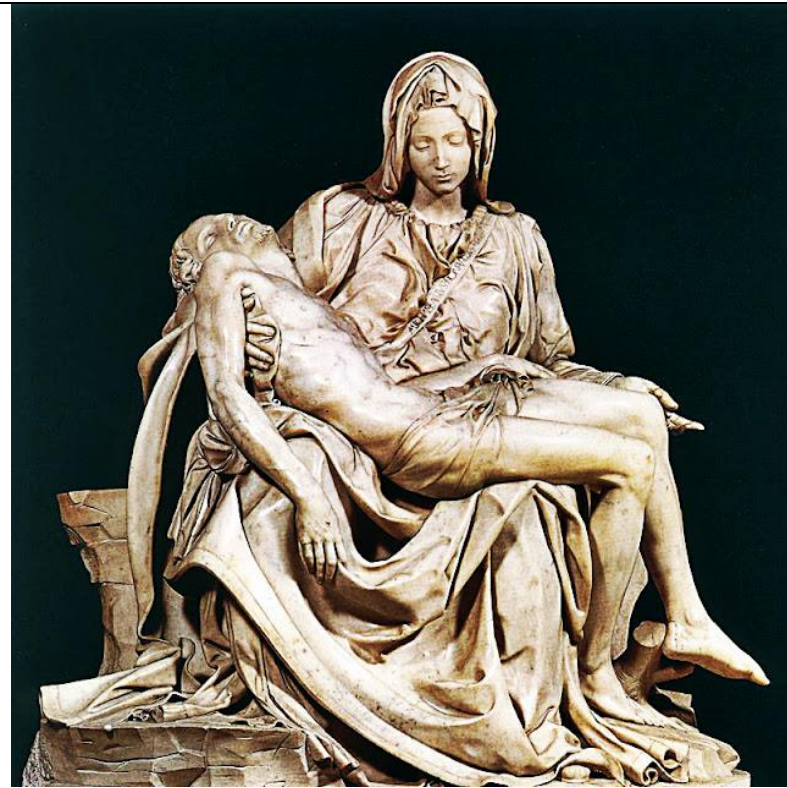
შეასრულეთ წერითი დავალება შემდეგი მითითებების მიხედვით:

1. გაანალიზეთ წარმოდგენილი სურათის მხატვრული თავისებურებები სახვითი საშუალებების მიხედვით;
2. მიაკუთვნეთ თქვენ მიერ გაანალიზებული სახვითი საშუალებების მიხედვით სურათი მხატვრულ სტილს/ეპოქას;
3. განმარტეთ თქვენ მიერ დასახელებული მხატვრული სტილის/მიმდინარეობის ზოგადი თავისებურება;
4. იმსჯელეთ სტილის/ეპოქისა და სურათის მხატვრულ-სტილურ შესაბამისობაზე.



(4) დავალება № 40.

- რომელი სტილის არქიტექტურის ნიმუშია წარმოდგენილი ფოტოზე?
- წარმოაჩინეთ თქვენ მიერ დასახელებული სტილის არქიტექტურისათვის დამახასიათებელი მხატვრული ნიშნები;
- გააანალიზეთ წარმოდგენილი ნაგებობის არქიტექტურული თავისებურებები და განსაზღვრეთ თქვენ მიერ დასახელებულ სტილთან მისი მიმართება;
- დაადგინეთ წარმოდგენილი არქიტექტურული ნაგებობის შექმნის ისტორიული პერიოდი.



(4) დავალება № 41. საილუსტრაციო მასალაზე წარმოდგენილია მიქელანჯელო ბუონაროტის ერთსა და იმავე თემაზე სხვადასხვა დროს შესრულებული ქანდაკება. დააკვირდით თითოეულს და მათი ზოგადი მხატვრულ-სტილური დახასიათების საფუძველზე წარმოაჩინეთ მიქელანჯელოს შემოქმედებითი ევოლუცია, მისი მხატვრული ინტერესების ცვლილება.

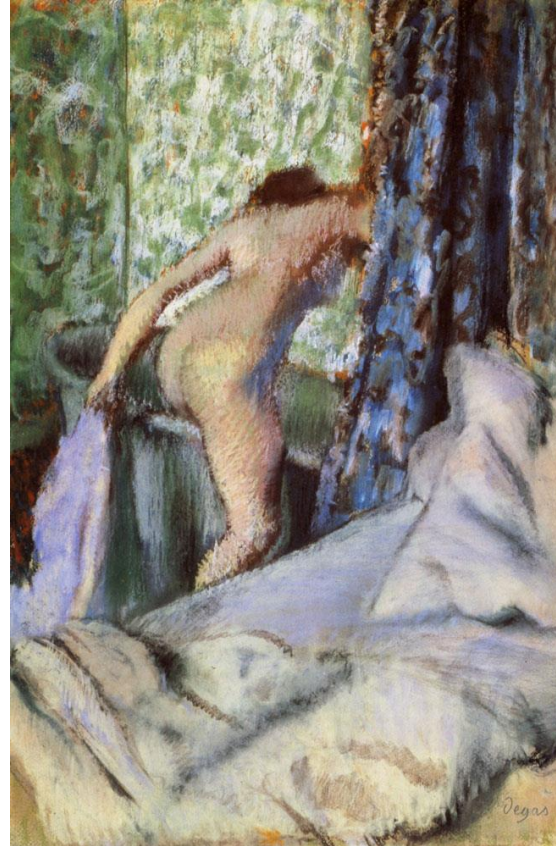
(15) დავალება № 42. გამოიყენეთ ქვემოთ მოცემული რეპროდუქციები და მითითებების 4 პუნქტის მიხედვით შეასრულეთ დავალება.

შეადარეთ სურათები.

1. კიტაგავა უტამარო. ცივი აბაზანა. 1799 წ.



2. ედგარ დეგა. დილის აბაზანა. 1887-90 წწ.



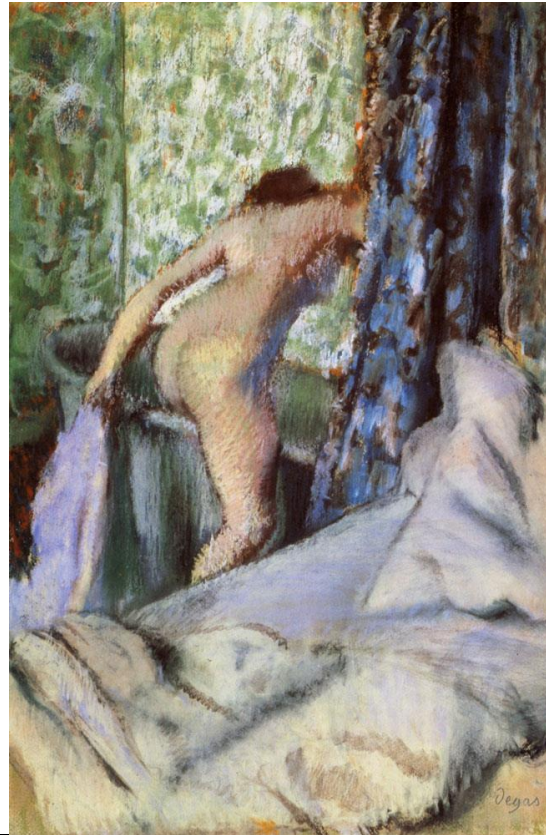
(5) 42.1. დააკვირდით წარმოდგენილ ნიმუშებს და დაახასიათეთ ისინი:

ხელოვნების რომელი დარგის ნიმუშებია წარმოდგენილი? გააანალიზეთ წარმოდგენილი სურათების კომპოზიციური სტრუქტურა; რომელი სახვითი საშუალებები და სახვითი ხერხებია ავტორების მიერ გამოყენებული მხატვრული სახისა და ხასიათის შესაქმნელად?

1. კიტაგავა უტამარო. ცივი აბაზანა. 1799 წ.



2. ედგარ დეგა. დილის აბაზანა. 1887-90 წწ.

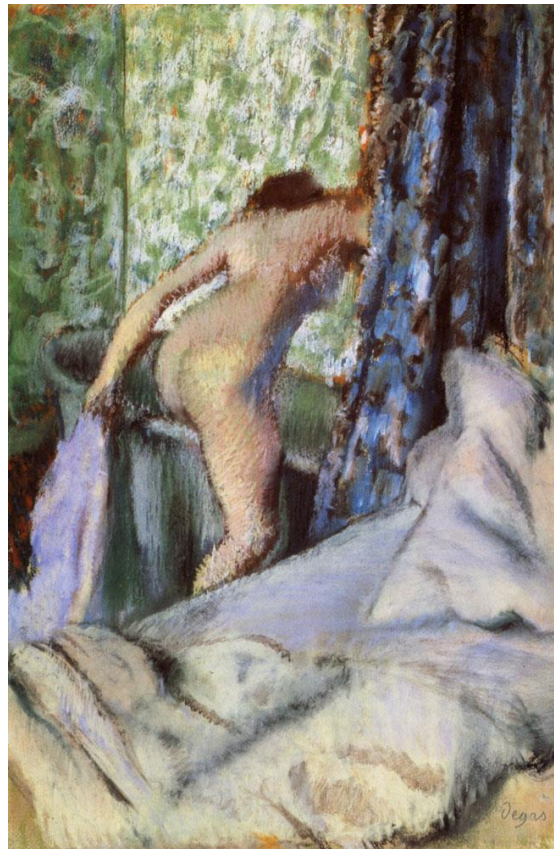


(4) 42.2. ხელოვნების თითოეული ნიმუში სტილური მახასიათებლების მიხედვით მიაკუთვნეთ მხატვრულ მიმდინარეობას/კულტურას. იმსჯელეთ, რამდენად შეიძლება დავუშვათ, რომ დეგა შთაგონებული იყო უტამაროს სურათით ან მხატვრული მანერით. დაასაბუთეთ თქვენი მოსაზრება!

1. კიტაგავა უტამარო. ცივი აბაზანა. 1799 წ.



2. ედგარ დეგა. დილის აბაზანა. 1887-90 წწ.



(4) 42.3. განიხილეთ წარმოდგენილი ხელოვნების ნიმუშები ისტორიულ და კულტურულ კონტექსტში. იმსჯელეთ, ახდენს თუ არა გავლენას ისტორიულ-კულტურული თავისებურებები ხელოვნების განვითარებაზე; მხატვრული თვალსაზრისით, რა კავშირია ამ ორი მხატვრის შემოქმედებას შორის და რით განსხვავდებიან ისინი?

(2) 42.4. გამოხატეთ საკუთარი დამოკიდებულება ხელოვნების ნიმუშების მიმართ, დაასაბუთეთ თქვენი მოსაზრება.

