

ტესტი სახვით და გამოყენებით ხელოვნებაში

ინსტრუქცია

თქვენ წინაშეა საგამოცდო ტესტის ელექტრონული ბუკლეტი.

ყურადღებით გაეცანით დავალებათა ინსტრუქციებს.

ტესტის მაქსიმალური ქულაა 70.

ტესტზე სამუშაოდ მოცემულია 3 საათი.

გისურვებთ წარმატებას!



№ 1-22 დავალებების ინსტრუქცია (თითოეული სწორი პასუხი 1 ქულა)

თითოეულ კითხვას ახლავს ოთხი სავარაუდო პასუხი. მათგან მხოლოდ ერთია სწორი. არჩეული პასუხი გადაიტანეთ პასუხების ფურცელზე ამგვარად: პასუხების შესაბამის უჯრედში გააკეთეთ აღნიშვნა - X. არც ერთი სხვა აღნიშვნა, ჰორიზონტალური თუ ვერტიკალური ხაზები, შემოხაზვა და ა. შ. ელექტრონული პროგრამის მიერ არ აღიქმება. თუ გსურთ პასუხების ფურცელზე მონიშნული პასუხის გადასწორება, მთლიანად გააფერადეთ უჯრა, რომელშიც დასვით X ნიშანი და შემდეგ მონიშნეთ პასუხის ახალი ვარიანტი (დასვით X ნიშანი ახალ უჯრაში). შეუძლებელია, ხელმეორედ აირჩიოთ ის პასუხი, რომელიც გადაასწორეთ.

საილუსტრაციო მასალა № 1-7 დავალებებისათვის



(1) 1. ხელოვნების რომელი დარგის ნიმუშია წარმოდგენილი ფოტოზე?

- ა) დაზგური ფერწერის;
- ბ) მონუმენტური მხატვრობის;
- გ) გობელენის;
- დ) ხატწერის.



(1) 2. ხელოვნების რომელი ჟანრის ნიმუშია წარმოდგენილი სურათზე?

- ა) პეიზაჟი;
- ბ) ყოფითი;
- გ) რელიგიური;
- დ) ისტორიული.



(1) 3. რომელი მხატვრული ეპოქის ხელოვნების ნიმუშია წარმოდგენილი ფოტოზე?

- ა) კლასიციზმი;
- ბ) რენესანსი;
- გ) ბაროკო;
- დ) მანიერიზმი.



(1) 4. წარმოდგენილი ხელოვნების ნიმუშის ავტორია:

- ა) პიტერ პაულ რუბენსი;
- ბ) რემბრანდტ ვან რეინი;
- გ) ლეონარდო და ვინჩი;
- დ) ტიციანო ვეჩელიო.



(1) 5. რომელი მხატვრული თავისებურება არ არის დამახასიათებელი წარმოდგენილი ხელოვნების ნიმუშისათვის?

ა) სურათის დეკორატიული ხასიათი, რასაც მეორეხარისხოვანი დეტალების ზედმიწევნით დამუშავება განსაზღვრავს;

ბ) შუქ-ჩრდილის თანაბარი მონაცვლეობა, რაც ფორმათა მოდელირების, მათი პლასტიკურობის გამოვლენის საფუძველია;

გ) სიმეტრიულად გაწონასწორებული კომპოზიცია, რომელიც სურათის სიმშვიდისა და ჰარმონიულობის განმსაზღვრელია;

დ) ადამიანთა ფიგურები და სივრცე, რომლებიც შექმნილია ანატომიისა და პერსპექტივის კანონების ცოდნის შესაბამისად.



(1) 6. ჩამოთვლილთაგან რომელ მხატვრულ ხერხს არ იყენებს ოსტატი სურათის კომპოზიციური სტრუქტურისა და მხატვრული სახის ხასიათის შესაქმნელად?

ა) სამკუთხედის პრინციპზე აგებულ კომპოზიციურ სტრუქტურას;

ბ) ჰაეროვანი პერსპექტივის საშუალებით შექმნილ სივრცის ილუზიას;

გ) თავშეკავებულ კოლორიტსა და ნაზ პლასტიკურ ფორმებს, რომლებითაც იქმნება მხატვრული სახის მშვიდი ხასიათი;

დ) გამოსახულებათა უტრირებას და მკვეთრ ფერადოვან კონტრასტებს, რომლებიც მხატვრულ სახეს ექსპრესიულ ხასიათს სძენს.



(1) 7. ჩამოთვლილთაგან რომელი მხატვრული საშუალება ან/და ხერხი არ არის გამოყენებული მხატვრული სახის შესაქმნელად?

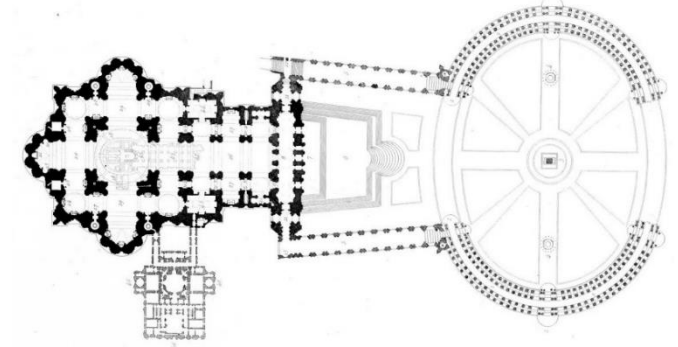
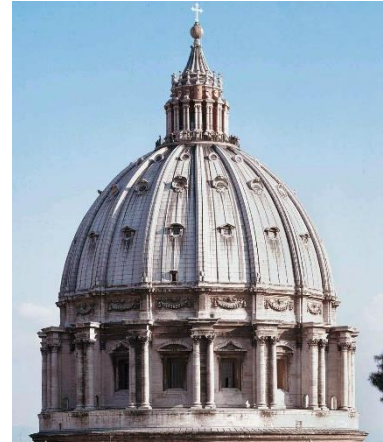
ა) ჰაეროვანი პერსპექტივა;

ბ) გრადაცია;

გ) ზედაპირების ფაქტურა;

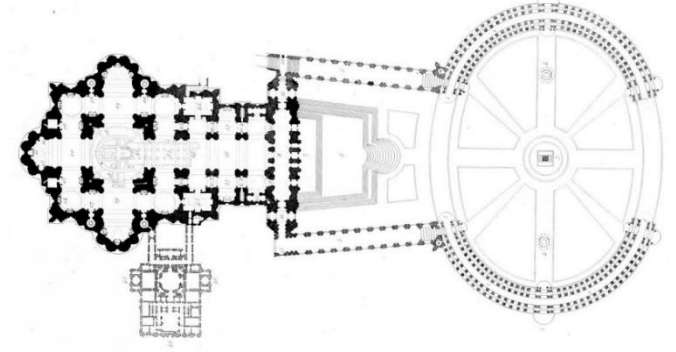
დ) დიაგონალური კომპოზიცია.

საილუსტრაციო მასალა № 8-14 დავალებებისათვის

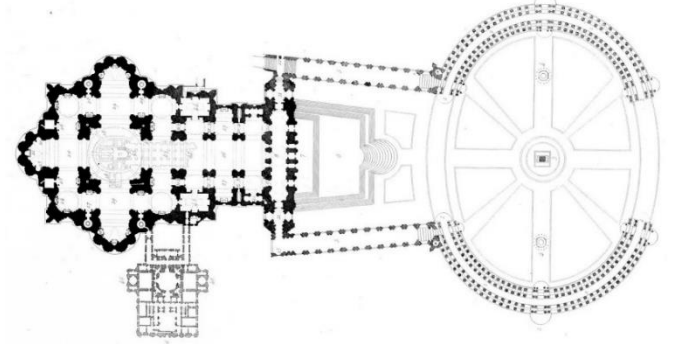


(1) 8. რომელი ტაძარია წარმოდგენილი საილუსტრაციო მასალაზე?

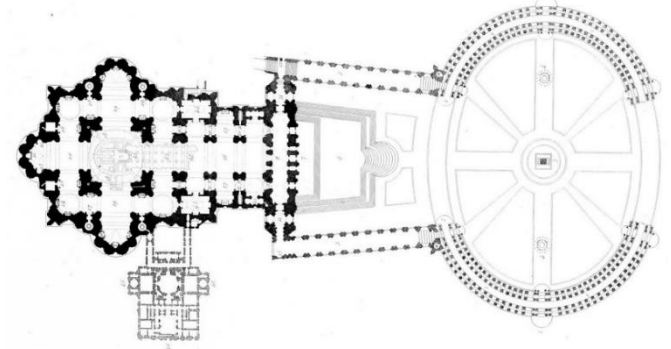
ა) წმ. პეტრეს ტაძარი; ბ) რეიმსის კათედრალი; გ) სანტა მარია დელ ფიორე; დ) შარტრის კათედრალი.



(1) 9. რომელ ეპოქაში დაიწყო ხელახლა ტაძრის მშენებლობა?
ა) რენესანსის; ბ) ბაროკოს; გ) კლასიციზმის; დ) ელინიზმის.

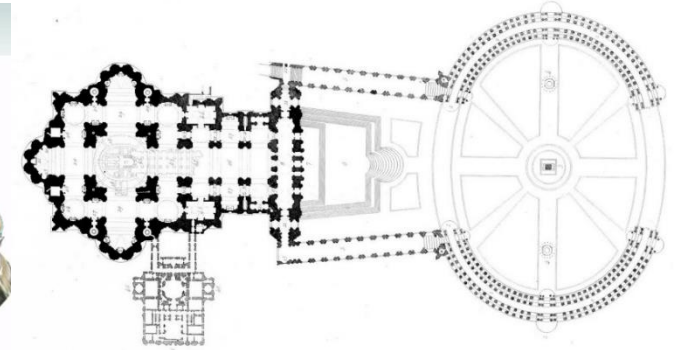


(1) 10. რომელი არქიტექტურული ტიპის ტაძარია წარმოდგენილი?
ა) ბაზილიკა; ბ) დარბაზული; გ) ჯვრის; დ) როტონდა.

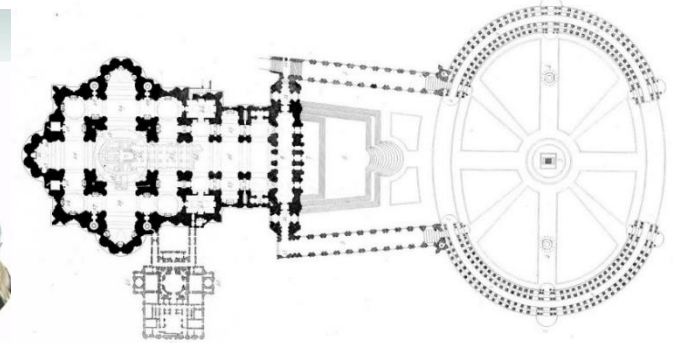


(1) 11. რომელი მხატვრული სტილის თავისებურებებით ხასიათდება ტაძარი?

ა) რენესანსისა და კლასიციზმის; ბ) ბაროკოსა და კლასიციზმის; გ) რენესანსისა და ბაროკოს; დ) რომანულისა და გოტიკურის.

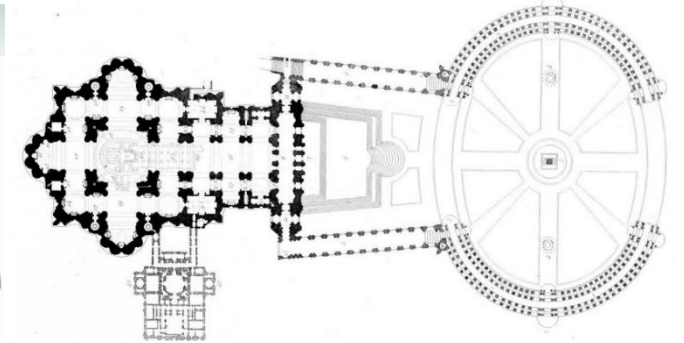


(1) 12. რომელი ტაძრის გუმბათის შიდა მხარეს მოგვაგონებს ყველაზე მეტად წარმოდგენილი ტაძრის გუმბათი?
ა) სანტა მარია დელ ფიორეს; ბ) აია სოფიას; გ) კლდის გუმბათის; დ) რეიმსის ტაძრის.



(1) 13. გაიხსენეთ რომის პანთეონი. წარმოდგენილი ტაძრის ინტერიერში რომელი არქიტექტურული ფორმა ან/და სტრუქტურა არ არის გამოყენებული, განსხვავებით რომის პანთეონისაგან (დააკვირდით წარმოდგენილი ტაძრის გეგმას)?

- ა) ფრონტონით დასრულებული სარკმლის ღიობი;
- ბ) წრიული ღიობი გუმბათის ცენტრში;
- გ) გეომეტრიული ფორმები გუმბათის შიდა ზედაპირზე;
- დ) დაუნაწევრებელი შიდა სივრცე.



- (1) 14. ჩამოთვლილთაგან რომელი ფორმულირება არ გამოხატავს ტაძარსა და მის წინ მოედანს შორის ორგანულ კავშირს?
- ა) ტაძრის ფასადის სვეტები და პილასტრები ჰარმონიას ქმნის მოედნის შემომსაზღვრელ კოლონადასთან;
 - ბ) ტაძრის მონუმენტურობა გრანდიოზული კოლონადით ორგანიზებული მოედნის მასშტაბური სტრუქტურით ითრგუნება;
 - გ) ტაძრის ფასადსა და კოლონადაზე აღმართული ქანდაკებები ჰარმონიულ ურთიერთმიმართებაშია;
 - დ) წინა მხრიდან მოედნის აღქმისას მისი ელიფსის ფორმა ჰარმონიულ გადამახილს ქმნის ტაძრის ზოგად არქიტექტურულ ფორმასთან.

საილუსტრაციო მასალა №15-22 დავალებებისათვის



(1) 15. მხატვრობის რომელ სახეობას მიეკუთვნება წარმოდგენილი ნიმუში?

- ა) დაზგურ ფერწერას;
- ბ) მინიატურას;
- გ) ნაქარგობას;
- დ) ხატწერას.



(1) 16. ფორმალური მხატვრული ნიშნების საშუალებით შეგვიძლია დავადგინოთ, რომ:

ა) ნიმუში ადრე ბიზანტიურ პერიოდს მიეკუთვნება, რადგან არაპლასტიკური ფიგურები ვიწრო სასურათე არეზე არის განთავსებული;

ბ) ნიმუში ადრე ბიზანტიურ პერიოდს მიეკუთვნება, რადგან გამოყენებულია ჰაეროვანი პერსპექტივა;

გ) წარმოდგენილია ადრე ქრისტიანული ხანის მინიატურა, რადგან გამოყენებულია ფურცლოვანი ოქრო და კაშკაშა, მსუყე ფერები;

დ) წარმოდგენილია ადრე ქრისტიანული ხანის მინიატურა, რადგან ფიგურები სიბრტყობრივია და ფრონტალური.



(1) 17. რა გავლენა იკვეთება გამოსახულების შესაქმნელად გამოყენებული მასალისა და ფორმადქმნადობის თავისებურებაში?

ა) ძველი რომაული ფრესკული მხატვრობის;

ბ) ახალი სამეფოს ხანის პაპირუსზე შექმნილი ეგვიპტური ილუსტრაციების;

გ) ძველი ბერძნული წითელფიგურიანი კერამიკული მხატვრობის;

დ) გვიანანტიკური ეგვიპტური (ფაიუმის) გარდაცვლილთა პორტრეტების.



(1) 18. გამოსახული პერსონაჟების მტკიცე, დაჟინებული მზერა და ფრონტალური პოზები მიზნობრივ ზემოქმედებას ახდენს ადამიანებზე:

ა) უბიძგებს, პატივი სცენ ხანში შესულ ადამიანებს;

ბ) უბიძგებს, შეიგრძნონ უშუალო კონტაქტი წმინდანებთან;

გ) უყალიბებს ქრისტიანული წესის შესაბამის მანერებს;

დ) უბიძგებს მაყურებელს, შეაფასოს საკუთარი ქცევა ზნეობრივი თვალსაზრისით.



(1) 19. მიუხედავად იმისა, რომ ნაწარმოების შექმნის თანადროულ ეპოქაში მცხოვრები ზოგიერთი მორწმუნე ქრისტიანი ღვთისმსახურების მნიშვნელოვან ნაწილად აღიქვამდა გამოსახულებას, სხვებში ის პროტესტს იწვევდა, რადგან თვლიდნენ, რომ ნაწარმოები:

ა) ხელს უწყობდა რელიგიის კომერციალიზაციის პროცესს;

ბ) ძვირადღირებული იყო ქრისტიანული ჯგუფების უმეტესობისათვის;

გ) აცდუნებდა მორწმუნეებს, თაყვანი ეცათ მათთვის, როგორც კერპებისთვის;

დ) სუსტი იყო ადამიანის მხატვრული სახის შექმნის თვალსაზრისით.



(1) 20. რომელი მხატვრული ნიშანია ახალი, ქრისტიანული კულტურის თავისებურების ნათლად ამსახველი?

ა) სახეების რბილი დამუშავება და ჩრდილების გამოყენება;

ბ) დრაპირების ქვეშ ღვთისმშობლის მუხლების მოცულობითად გამოსახვა;

გ) საგრძნობლად გაზრდილი ცალკეული დეტალები - თავი, თვალები;

დ) ანგელოზთა ფიგურების რბილად მოდელირებული სახეები, გამოსახული $\frac{3}{4}$ ბრუნში.



(1) 21. რომელი მხატვრული თავისებურება არ ახასიათებს წარმოდგენილ ხელოვნების ნიმუშს?

ა) კონტურული ნახატის სიმკვეთრე და საინტერესო ორნამენტი;

ბ) ადამიანთა თავისუფალი, დინამიკური პოზები;

გ) გრაფიკული ნახატით ოსტატურად დამუშავებული ტანსაცმლის ნაკეციები;

დ) ფიგურათა პროპორციების დარღვევა.



(1) 22. რა არ არის დამახასიათებელი წარმოდგენილი ხელოვნების ნიმუშის კომპოზიციური სტრუქტურისთვის?

ა) კომპოზიცია სარკისებური სიმეტრიის პრინციპზეა აგებული;

ბ) ფიგურების, ნიმუშებისა თუ ფერადოვანი აქცენტების რიტმული განლაგება მკაფიო კომპოზიციურ სტრუქტურას ქმნის;

გ) კომპოზიცია იმგვარადაა აგებული, რომ ფიგურების აღქმა ერთმანეთისგან დამოუკიდებლად სრულიად შეუძლებელია;

დ) ფიგურათა განლაგებით, ასევე მათი ზომების საშუალებით იკვეთება გამოსახულების კომპოზიციური თუ იდეური ცენტრი - ღვთისმშობელი ყრმით.

დავალებები № 23-29. წინადადების შევსება

ინსტრუქცია: დავალებებში მოცემულია წინადადებები, რომლებშიც ერთი ან რამდენიმე სიტყვაა გამოტოვებული. წინადადებაში გამოტოვებული სიტყვების ნაცვლად ხაზებია. თითოეული წინადადება სიტყვებით ისე უნდა შეივსოს, რომ აზრობრივად გამართული, ჭეშმარიტი მტკიცებულება მივიღოთ.

ნიმუში: სახვითი ხელოვნების ელემენტს, რომელიც გამოსახულების ზედაპირის თავისებურებას გამოხატავს, *ფაქტურა* ეწოდება.

(1) 23. ხელოვნების ერთ-ერთ ფორმას, რომლის მიზანია მეტისმეტი გაზვიადება, ტრაგიკულისა და კომიკურის შეთავსება, მანკიერი მხარის კომიკური ფორმით წარმოჩენა, _____ ეწოდება.

(1) 24. შენობის მთავარ დეკორირებულ შესასვლელს _____ ეწოდება.

(1) 25. პორტრეტს წინხედით _____ ეწოდება.

(1) 26. ხელოვნებაში სხვადასხვა სტილის, ეპოქის, კულტურის ელემენტების ერთობლივ გამოყენებას _____ ეწოდება.

(1) 27. ნატურმორტის სახეობა, რომელიც სიცოცხლის წარმავლობაზე მიგვანიშნებს, _____ ეწოდება.

(1) 28. მონუმენტური ფერწერული ტილოს „გერნიკას“ ავტორია_____.

(1) 29. მეჩეთის გვერდით არსებულ კოშკს (კოშკებს) _____ ეწოდება.

დავალებები № 30 - 37. „ჭეშმარიტია-მცდარია“

ინსტრუქცია: შეაფასეთ ჭეშმარიტია თუ მცდარი მოცემული მტკიცებულება და მონიშნეთ შესაბამისი უჯრედი. თუ მიიჩნევთ, რომ მტკიცებულება მცდარია, საგანგებოდ გამოყოფილ არეში ჩაწერეთ თქვენ მიერ მცდარად მიჩნეული მტკიცებულების სწორი ფორმულირება. მხოლოდ მცდარის შესაბამისი უჯრედის მონიშვნა სწორ პასუხად არ ჩაითვლება.

შენიშვნა: თუ ფიქრობთ, რომ ფორმულირება მცდარია და თვლით, რომ მტკიცებულებაში მოცემული განმარტება თავისთავად სწორადაა ჩამოყალიბებული, თუმცა მოცემული ტერმინის ან/და სიტყვის ახსნას არ წარმოადგენს, მაშინ განმარტება უცვლელი დატოვეთ და იმავე განმარტებისათვის მოძებნეთ და მიუსადაგეთ შესაბამისი ტერმინი ან/და სიტყვა.

დავალება № 30

ფოტოგრაფიის მქარა, ხეგნ მონოქრომული ფე-
ხენი მონსტრეჯე, კოლმუჯი ფეხების.

(1) 30. წარმოდგენილი სკულპტურული კომპოზიცია რენესანსის ეპოქის ტიპური ნიმუშია.

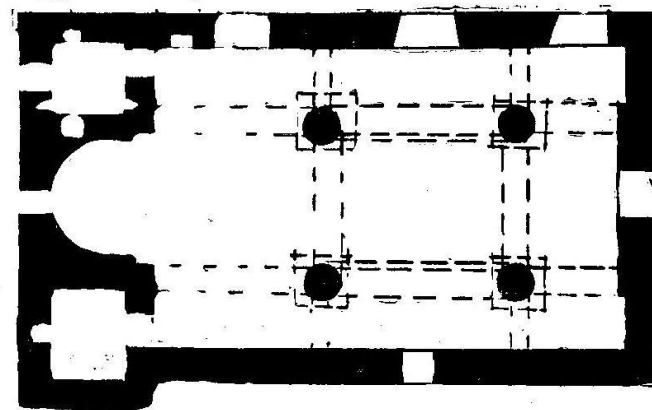
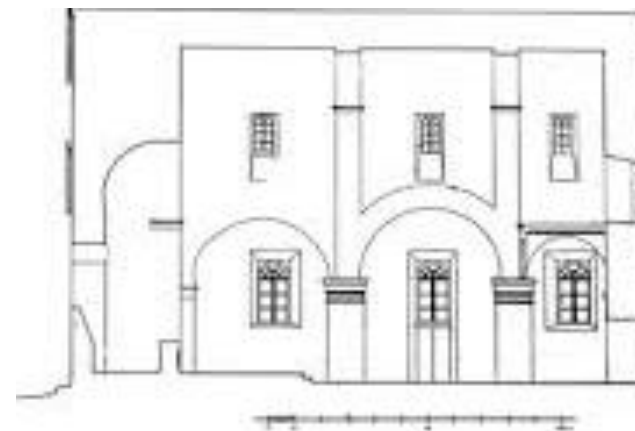


(1) 31. წარმოდგენილი ფერწერული სურათი ყოფით ჟანრს განეკუთვნება.



(1) 32. თევზის გამოსახულება ქრისტეს სიმბოლოდ არის მიჩნეული.

(1) 33. გეგმაზე ჯვრის ტიპის ტაძარია წარმოდგენილი.



(1) 34. ფრესკული გამოსახულების ავტორია ლეონარდო და ვინჩი.



(1) 35. ხელოვნების ნიმუში პომპეის კედლის მხატვრობას განეკუთვნება.



(1) 36. წარმოდგენილი ხელოვნების ნიმუში დეკუპაჟის ტექნიკით არის შესრულებული.

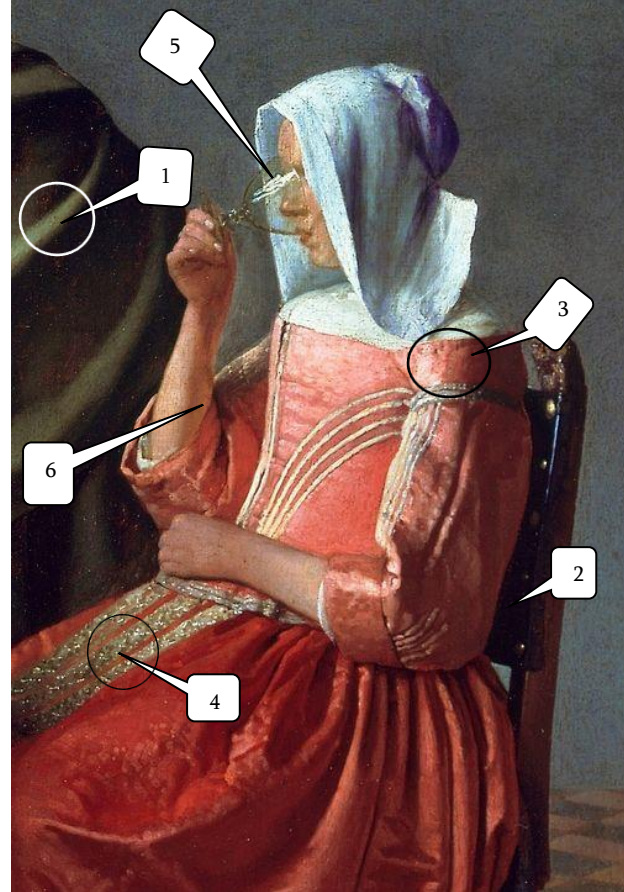


(1) 37. საილუსტრაციოდ წარმოდგენილია იტალიელი მოქანდაკის, ანტონიო კანოვას მიერ შესრულებული ქანდაკების დეტალი.



(6) დავალება № 38. დაადგინეთ შესაბამისობა.

ინსტრუქცია - სურათზე წარმოდგენილი ფერწერული ნამუშევრის შესაქმნელად გამოყენებულია სახვითი მხატვრული საშუალებები და ხერხები, რომელთა დასახელებები მოცემულია ჩამონათვალში:



- ა. ინტენსიური ფერი;
- ბ. გრადაცია;
- გ. ათინათი;
- დ. შუქ-ჩრდილის კონტრასტი;
- ე. ჩრდილი;
- ვ. ფაქტურა;
- ზ. კონტური;
- თ. რეფლექსი.

ჩამონათვალში სახვითი ხელოვნების ელემენტებისა და პრინციპების 8 დასახელებაა მოცემული. 6 მათგანი მითითებულია სურათზე. შეუსაბამეთ ჩამონათვალს სურათზე მითითებული მხატვრული საშუალებებისა და ხერხების აღმნიშვნელი რიცხვები და შესაბამისი უჯრედი პასუხების ცხრილში X-ით მონიშნეთ. პასუხები გადაიტანეთ პასუხების ფურცელზე.

წერითი დავალებების ინსტრუქცია

ყურადღებით გაეცანით დავალებებს და გაიაზრეთ ისინი.

ნაშრომი შესრულებული უნდა იყოს გასაგები ხელწერით. ის მონაკვეთები, რომელთა ამოკითხვაც გამწვანდება, არ გასწორდება და შეფასებისას მხედველობაში არ იქნება მიღებული.

ოთხივე წერით დავალებას თან ახლავს მითითებები. ამ მითითებებს უნდა უპასუხოთ ისე, რომ ნაშრომი აზრობრივად ერთიანი, მთლიანი გამოვიდეს და არ იყოს კითხვებზე ცალ-ცალკე გაცემული პასუხების მექანიკური ჯამი.

ჩამოაყალიბეთ თქვენი აზრი ნათლად, მკაფიოდ და დასაბუთებულად. ნაშრომი შეფასდება იმის მიხედვით, თუ რამდენად ჩანს მასში არგუმენტირებისა (საკუთარი მოსაზრებების მაგალითებით დასაბუთების) და დამოუკიდებელი აზროვნების უნარი.

მსჯელობა უნდა იყოს ლოგიკურად გამართული, აზრი გასაგებად გამოხატული.

გადაიტანეთ ნაშრომი პასუხების ფურცელზე.

პასუხების ფურცელში დაშვებული შეცდომა გადახაზეთ, ფრჩხილებში ნუ ჩასვამთ და ნურც დაჯღაბნით.

(4) დავალება № 39. მიაკუთვნეთ წარმოდგენილი ფერწერული ნიმუში გარკვეულ მხატვრულ ეპოქას ან/და მიმდინარეობას. ხელოვნების ნიმუშის და თქვენ მიერ დასახელებული პერიოდისთვის დამახასიათებელ მხატვრულ ნიშნებზე არგუმენტირებული მსჯელობით გაამყარეთ თქვენი მოსაზრება.



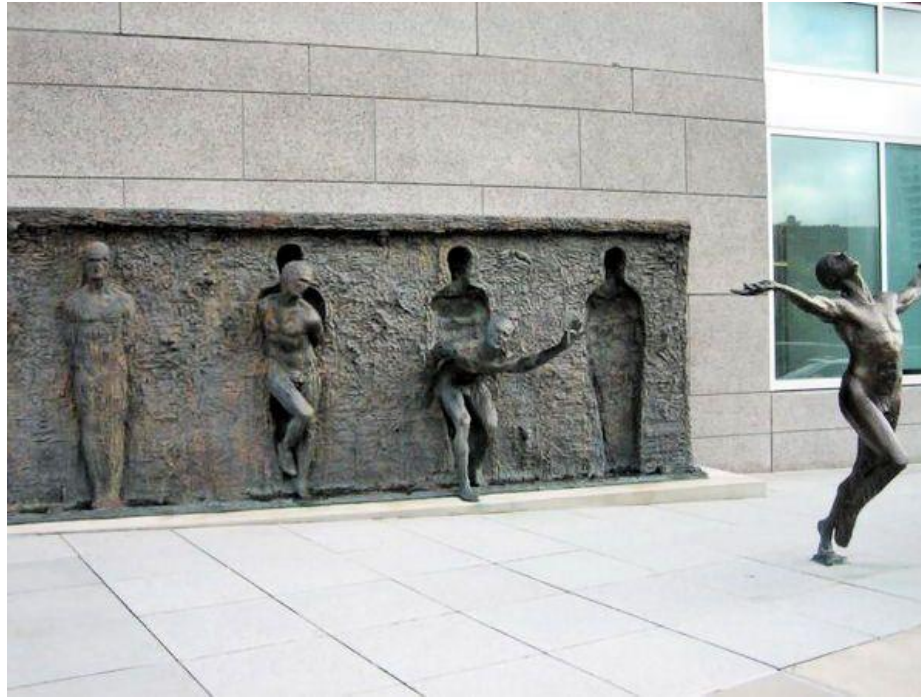
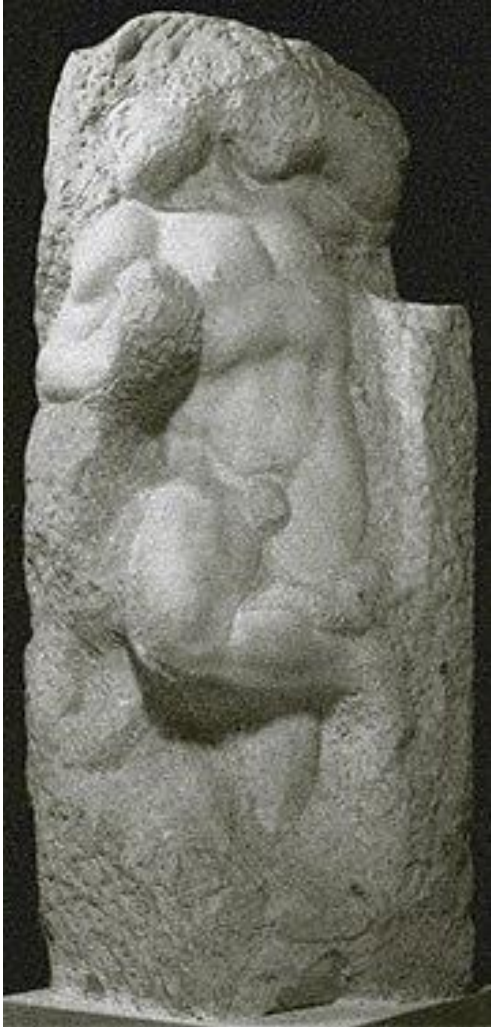
შეასრულეთ წერითი დავალება შემდეგი მითითებების მიხედვით:

1. გაანალიზეთ წარმოდგენილი სურათის მხატვრული თავისებურებები სახვითი საშუალებების მიხედვით;
2. მიაკუთვნეთ თქვენ მიერ გაანალიზებული სახვითი საშუალებების მიხედვით სურათი მხატვრულ სტილს/ეპოქას;
3. განმარტეთ თქვენ მიერ დასახელებული მხატვრული სტილის/მიმდინარეობის ზოგადი თავისებურება;
4. იმსჯელეთ სტილის/ეპოქისა და სურათის მხატვრულ-სტილურ შესაბამისობაზე.



(4) დავალა № 40.

- რომელი სტილის არქიტექტურის ნიმუშია წარმოდგენილი ფოტოზე?
- წარმოაჩინეთ თქვენ მიერ დასახელებული სტილის არქიტექტურისათვის დამახასიათებელი მხატვრული ნიშნები;
- გააანალიზეთ წარმოდგენილი ნაგებობის არქიტექტურული თავისებურებები და განსაზღვრეთ თქვენ მირ დასახელებულ სტილთან მისი მიმართება;
- დაადგინეთ წარმოდგენილი არქიტექტურული ნაგებობის შექმნის ისტორიული პერიოდი.

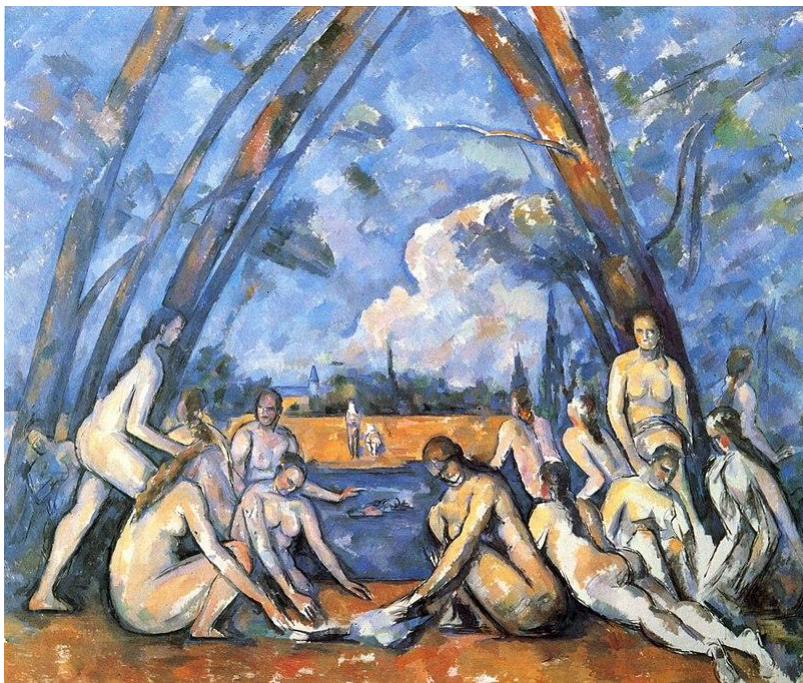


(4) დავალება № 41. საილუსტრაციო მასალაზე წარმოდგენილია მიქელანჯელო ბუონაროტის ქანდაკება - „მონა, რომელიც იღვიძებს“ (XVI ს.) და ზენოს ფრუდაკისის - „თავისუფლება“ (2001). დაახასიათეთ მოცემული ხელოვნების ნიმუშები მხატვრული თავისებურებების მიხედვით და წარმოაჩინეთ იდეა, რაც, თქვენი აზრით, მოქანდაკეებისათვის ნაწარმოების შექმნის საფუძველს წარმოადგენდა. შესაძლებელია თუ არა, რომ მიქელანჯელოს ქმნილება ფრუდაკისის სკულპტურული კომპოზიციის შთაგონების წყარო ყოფილიყო? საკუთარი მოსაზრება გაამყარეთ არგუმენტებით.

(15) დავალება № 42. გამოიყენეთ ქვემოთ მოცემული რეპროდუქციები და მითითებების 4 პუნქტის მიხედვით შეასრულეთ დავალება.

შეადარეთ სურათები.

1. პოლ სეზანი. მობანავეები. 1906 წ.



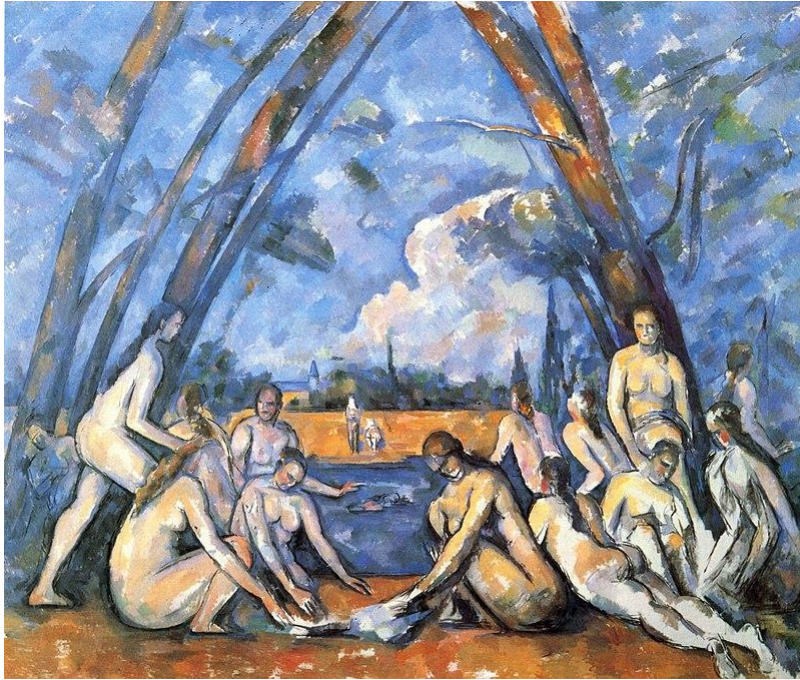
2. პაბლო პიკასო. ავინიონელი ქალიშვილები. 1907 წ.



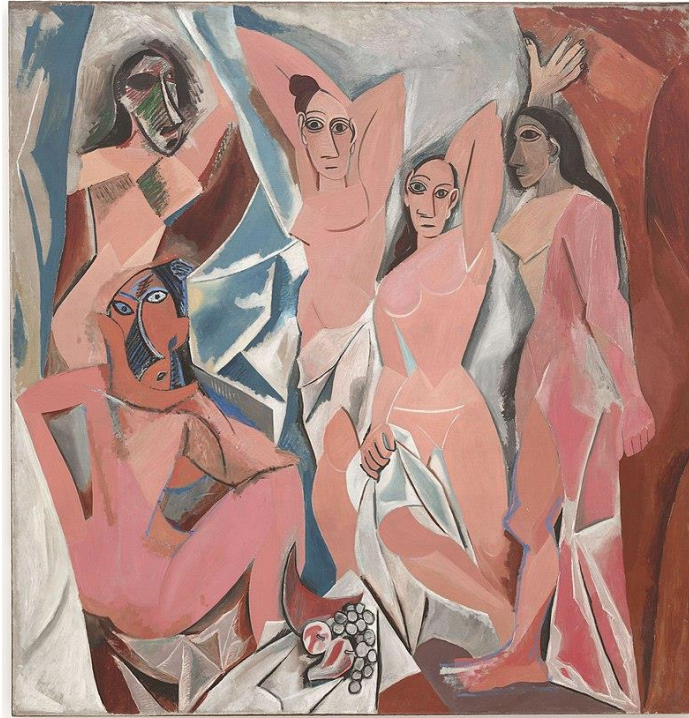
(5) 42.1. დააკვირდით წარმოდგენილ ნიმუშებს და დაახასიათეთ ისინი:

ხელოვნების რომელი დარგის ნიმუშებია წარმოდგენილი? გაანალიზეთ წარმოდგენილი სურათების კომპოზიციური სტრუქტურა; რომელი სახვითი საშუალებები და სახვითი ხერხებია ავტორების მიერ გამოყენებული მხატვრული სახისა და ხასიათის შესაქმნელად?

1. პოლ სეზანი. მოზანავეები. 1906 წ.

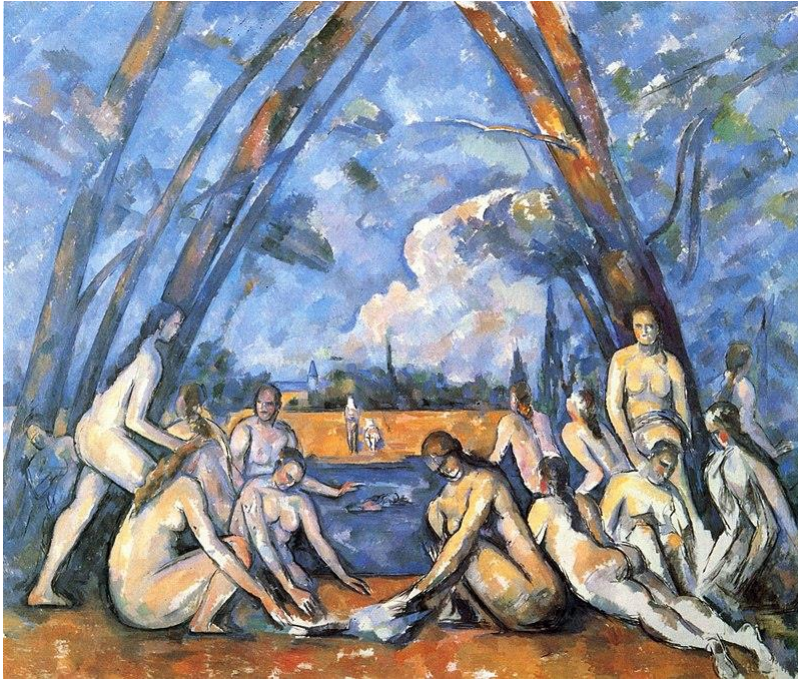


2. პაბლო პიკასო. ავინიონელი ქალიშვილები. 1907 წ.



(4) 42.2. ხელოვნების თითოეული ნიმუში სტილური მახასიათებლების მიხედვით მიაკუთვნეთ მხატვრულ მიმდინარეობას. იმსჯელეთ, რამდენად შეიძლება დავუმვათ, რომ პიკასო შთაგონებული იყო სეზანის სურათით ან მხატვრული მანერით. დაასაბუთეთ თქვენი მოსაზრება!

1. პოლ სეზანი. მოზანავეები. 1906 წ.



2. პაბლო პიკასო. ავინიონელი ქალიშვილები. 1907 წ.



(4) 42.3. განიხილეთ წარმოდგენილი ხელოვნების ნიმუშები ისტორიულ და კულტურულ კონტექსტში. იმსჯელეთ, ახდენს თუ არა გავლენას ისტორიულ-კულტურული თავისებურებები ხელოვნების განვითარებაზე; მხატვრული თვალსაზრისით, რა სიახლე ჩნდება სეზანის შემოქმედებაში და რა გახდა პიკასოს მიერ მხატვრული სახის სრულიად ახლებური გააზრების მიზეზი.

(2) 42.4. გამოხატეთ საკუთარი დამოკიდებულება ხელოვნების ნიმუშების მიმართ, დაასაბუთეთ თქვენი მოსაზრება.