



ტესტი სახვით და გამოყენებით ხელოვნებაში

ინსტრუქცია

თქვენ წინაშეა საგამოცდო ტესტის ელექტრონული ბუკლეტი.

პრაქტიკული დავალება პრაქტიკული დავალებისათვის განკუთვნილ ფურცელზე შეასრულეთ. პრაქტიკული დავალების (დავალება 26) შესასრულებლად თქვენ დაგირიგდათ ფანქარი, საშლელი და სათლელი.

პრაქტიკული დავალებისათვის განკუთვნილ ფურცელზე იმუშავეთ ფანქრით! ფანქრის გამოყენება დაშვებულია მხოლოდ ამ დავალების შესასრულებლად.

ტესტის მაქსიმალური ქულაა 60.

ტესტის შესასრულებლად გეძლევათ 4 საათი.

გისურვებთ წარმატებას!



№ 1-19 დავალებების ინსტრუქცია - (თითოეული სწორი პასუხი ფასდება 1 ქულა) თითოეულ კითხვას ახლავს ოთხი სავარაუდო პასუხი. მათგან მხოლოდ ერთია სწორი. არჩეული პასუხი გადაიტანეთ პასუხების ფურცელში ამგვარად: პასუხების შესაბამის უჯრედში გააკეთეთ აღნიშვნა - X. არც ერთი სხვა აღნიშვნა, ჰორიზონტალური თუ ვერტიკალური ხაზები, შემოხაზვა და ა. შ. ელექტრონული პროგრამის მიერ არ აღიქმება. თუ გსურთ პასუხების ფურცელზე მონიშნული პასუხის გადასწორება, მთლიანად გააფერადეთ უჯრა, რომელშიც დასვით X ნიშანი და შემდეგ მონიშნეთ პასუხის ახალი ვარიანტი (დასვით X ნიშანი ახალ უჯრაში). შეუძლებელია, ხელმეორედ აირჩიოთ ის პასუხი, რომელიც გადაასწორეთ.

(1) 1. ჩამოთვლილთაგან ეპოქისა და მისთვის დამახასიათებელი მხატვრული თავისებურების რომელი წყვილი არ არის შესაბამისი?

ა) ბიზანტია - სიბრტყობრივი;

ბ) რენესანსი - მოცულობითი;

გ) ბაროკო - სარკისებურად სიმეტრიული;

დ) ექსპრესიონიზმი - უტრირებული.

(1) 2. რომელი თავისებურება არ არის დამახასიათებელი დღეს ლუვრის მუზეუმის არქიტექტურული კომპლექსისათვის?



- ა) არქიტექტურული კომპლექსი ჰარმონიულ მთლიანობას ქმნის ქალაქის განაშენიანებასთან;
- ბ) კომპლექსი ერთი ეპოქის ქმნილებაა, რომელიც შემდგომში არ შეცვლილა, არ გადაკეთებულა;
- გ) აქ ოსტატურადაა გამოყენებული ოთხმხრივი არქიტექტურული გეგმარება;
- დ) კომპლექსი წარმოადგენს სხვადასხვა არქიტექტურული სტილის სინთეზს.

(1) 3. რომელ მხატვრულ ხერხს არ იყენებს ლეონარდო და ვინჩი მონა ლიზას მხატვრული სახის შექმნისას?



- ა) გრადაციას;
- ბ) ტენებრიზმს;
- გ) სფუმატოს;
- დ) ჰაეროვან პერსპექტივას.

(1) 4. რომელი კულტურის ან/და სტილის ნიმუშია წარმოდგენილი ილუსტრაციაზე?



- ა) ეგეოსური;
- ბ) ძველი რომის;
- გ) ადრეული რენესანსის;
- დ) მოდერნის.

(1) 5. ყველაზე მეტად რომელი მხატვრული თავისებურება ამყარებს წინა, № 4 დავალებაში თქვენ მიერ გაკეთებულ არჩევანს?



- ა) პერსპექტივის კანონების ცოდნის საფუძველზე გამოსახულების შექმნის ოსტატობა;
- ბ) ფერადოვანი გადაწყვეტა და პასტოზურობა;
- გ) რეალისტური გამოსახულებები და დახვეწილი ილუზიონიზმი;
- დ) გარემოს აღქმის განზოგადებული ხასიათი.

(1) 6. რა საერთო მნიშვნელოვანი მახასიათებელი აქვს მონ სენ მიშელისა და მცხეთის ჯვრის ტაძრებს?



- ა) არქიტექტურული სტრუქტურა;
- ბ) დეკორატიული მორთულობა;
- გ) ლანდშაფტზე საუცხოოდ მორგება;
- დ) საფორტიფიკაციო სისტემა.

(1) 7. რომელი ფორმულირება არ შეესაბამება პაგოდის არქიტექტურულ თუ შინაარსობრივ თავისებურებას?



- ა) ნაგებობა სპირალური წრებრუნვის პრინციპით არის ნაგები;
- ბ) კედლიდან შორს გამოშვებული სახურავი იცავს ნაგებობას ქარისა და წვიმისგან;
- გ) სახურავის აპრეხილი კუთხეები იცავს ადამიანს ავი სულებისგან;
- დ) პაგოდა მხოლოდ ხის მასალისგან იგება.

(1) 8. ვინ არის წარმოდგენილი სკულპტურული კომპოზიციის ავტორი?



- ა) იაკობ ნიკოლაძე;
- ბ) ოგიუსტ როდენი;
- გ) მერაბ ბერძენიშვილი;
- დ) ჰენრი მური.

(1) 9. რომელი მხატვრულ-სტილური თავისებურება არ ახასიათებს წარმოდგენილ სკულპტურულ კომპოზიციას?



ა) სკულპტურული კომპოზიცია ხედვის სხვადასხვა წერტილიდან ერთნაირად აღიქმება;

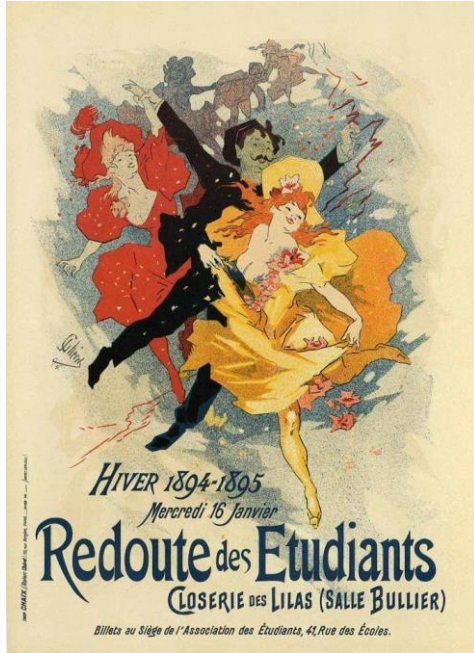
ბ) სუსტ, თითქმის უწონადო სხეულთან გოგონას მასიური საბოები სრულ კონტრასტშია და მხატვრულ სახეს სიმყარეს ანიჭებს;

გ) სკულპტურული აზროვნება, რბილი ფორმები და ფერწერული ეფექტები სკულპტურული კომპოზიციის ძირითადი მახასიათებელია;

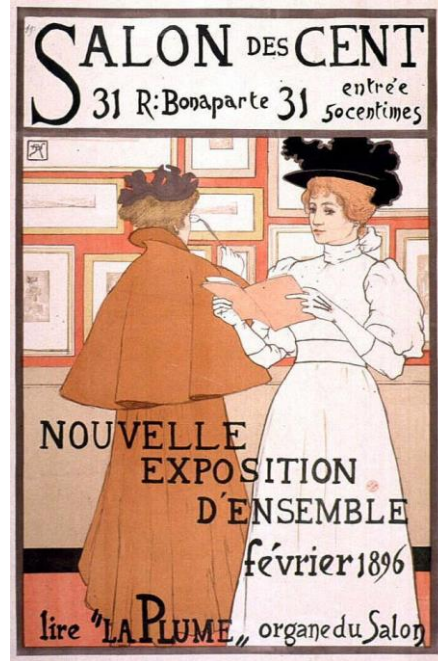
დ) ფიგურის აგების სპირალური მანერა და კაბის ფორმა კომპოზიციას დინამიზმს სძენს.

(1) 10. წარმოდგენილი პოსტერებიდან რომელი განეკუთვნება ანრი დე ტულუზ-ლოტრეკის შემოქმედებას?

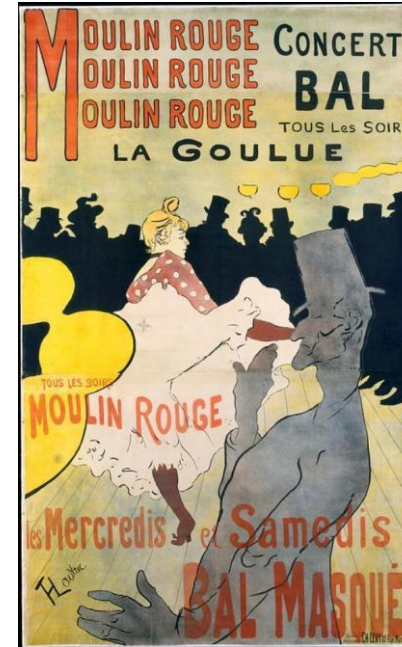
ა)



ბ)



გ)



დ)



(1) 11. ხელოვნების ნიმუშზე დაკვირვებით დაადგინეთ, ვინ/რა აკლია სურათზე ასახულ ინტერიერს, თქვენს წარმოსახვაში აღადგინეთ სრული სურათი და დაასახელეთ მისი ავტორი.



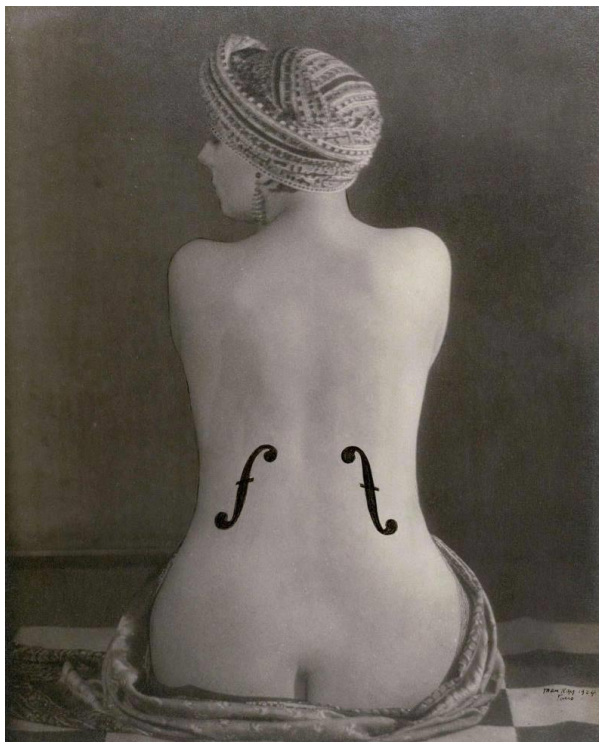
ა) ჟან ფრანსუა მილე;

ბ) გუსტავ კურბე;

გ) ონორე დომიე;

დ) იან ვერმეერი.

(1) 12. ილუსტრაციაზე მნიშვნელოვანი ავანგარდისტის, მხატვრისა და ფოტოგრაფის მან რეის ფოტოა წარმოდგენილი - „ენგრის ვიოლინო“. როგორ ფიქრობთ, ყველაზე მეტად რომელი ფორმულირება გამოხატავს ფოტოგრაფიის შესახებ განზოგადებულ მოსაზრებას, მოცემულ ნიმუშზე დაყრდნობით?



ა) წარმოაჩენს ფოტოგრაფიის მნიშვნელობას ყოველდღიური ცხოვრების ასახვისათვის;

ბ) წარმოაჩენს, რომ ფოტოგრაფია მხატვრული ინტერპრეტაციის საუცხოო შესაძლებლობას იძლევა;

გ) წარმოაჩენს ფოტოგრაფიის მნიშვნელობას მეცნიერებისათვის;

დ) წარმოაჩენს, რომ ფოტოგრაფია ფორმას ზედმიწევნით ზუსტად ასახავს.

(1) 13. რომელი მხატვრული თავისებურება არ არის დამახასიათებელი ჯრუჭის II ოთხთავის მინიატურისთვის?



ა) ფონი ოქროსფერია, თუმცა არა განყენებული, არამედ პეიზაჟის ელემენტების საშუალებით ერთგვარად დაკონკრეტებული;

ბ) ფიგურების განლაგება სურათის სხვადასხვა პლანზე და ამგვარად სივრცის შთაბეჭდილების შექმნა ამ მინიატურის პროგრესულ ხასიათს ავლენს;

გ) შთამბეჭდავია კომპოზიციის წყობა - კომპოზიციის დეტალები არღვევს ჩარჩოს საზღვრებს და მოურიდელად გადადის მინდორზე;

დ) წარმოდგენილ საილუსტრაციო მასალაზე ფიგურათა გამოსახულებები სტატიკურია, მოკლებულია დინამიზმსა და ექსპრესიას.

(1) 14. რომელი მხატვრული თავისებურება არ არის დამახასიათებელი XI-XII საუკუნის მთავარანგელოზი მიქაელის ფერწერული ხატისთვის სვანეთიდან?



- ა) სხეულის ნაკვეთების დეტალიზება;
- ბ) ნახატის პლასტიკური ხასიათი;
- გ) შესრულების ხაზობრივი მანერა;
- დ) მხატვრული სახის ლირიკული ხასიათი.

(1) 15. წარმოდგენილი გამოსახულებებიდან რომელია სტილიზებული?

ა)



ბ)



გ)



დ)



(1) 16. ძველ საბერძნეთში მაღალი კლასიკის ხანაში დორიულმა ორდერმა დაკარგა უპირატესობა. როგორ ფიქრობთ, რა იყო ამის მიზეზი?

ა) ამ ხანაში ათენს არ გააჩნდა სათანადო სამშენებლო მასალები მსგავსი ტრადიციით მშენებლობის გასაგრძელებლად;

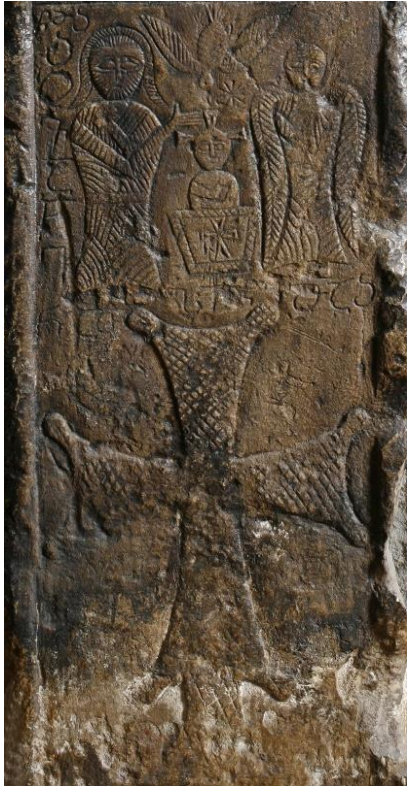
ბ) კლასიკური ტრადიცია უფრო თხელ და ესთეტიკურად სასიამოვნო პროპორციებს ანიჭებდა უპირატესობას;

გ) პელოპონესოსის ომმა გაანადგურა დორიული წყობის ყველა ტაძარი საბერძნეთში;

დ) მაკედონიის იმპერიის გავლენამ ხელი შეუწყო არქიტექტორებს, შეემუშავებინათ მშენებლობის ახალი ტექნიკა.

(1) 17. რელიეფში ნათლად იკითხება ფორმათა მოცულობითი დამუშავება, მაგრამ ერთდროულად შენარჩუნებულია ნახატის დეკორატიული ხასიათი და დეტალების გაზვიადებული ზომები, რაც ამ რელიეფთან შედარებით წინა ხანის რელიეფებს მეტად ახასიათებდა. წარმოდგენილი ნიმუშებიდან რომელია მოცემული დახასიათების შესაბამისი?

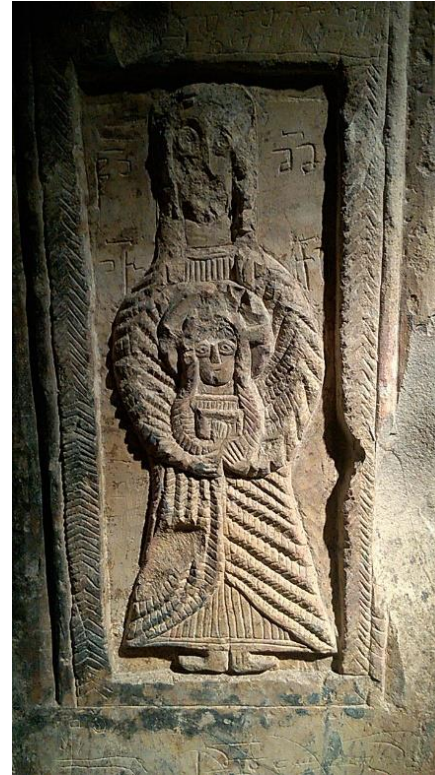
ა)



ბ)



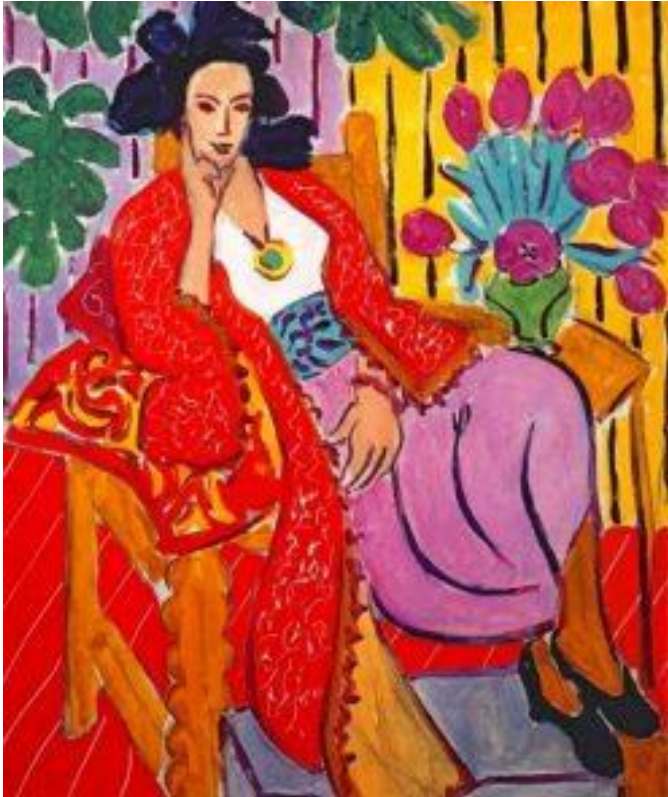
გ)



დ)



(1) 18. რომელი მხატვრული თავისებურება არ არის დამახასიათებელი ანრი მატისის წარმოდგენილი ფერწერული სურათისათვის?



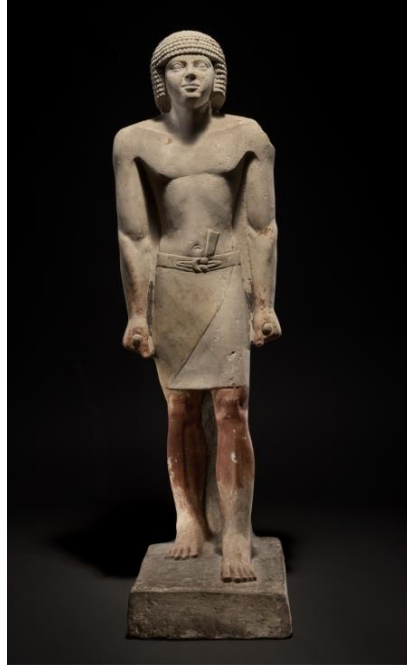
- ა) სურათზე ისლამური ხელნაწერების მინიატურებისადმი მხატვრის ინტერესი ვლინდება;
- ბ) ფერი ლოკალურია, გამოსახულება სიბრტყობრივი;
- გ) კონტურული ნახატი მკვეთრია, ფერადოვანი გადაწყვეტა კონტრასტს ეფუძნება;
- დ) სივრცე პერსპექტივის კანონების დაცვით იგება.

(1) 19. რომელი ფიგურაა წარმოდგენილი კონტრაპოსტის პოზაში?

ა)



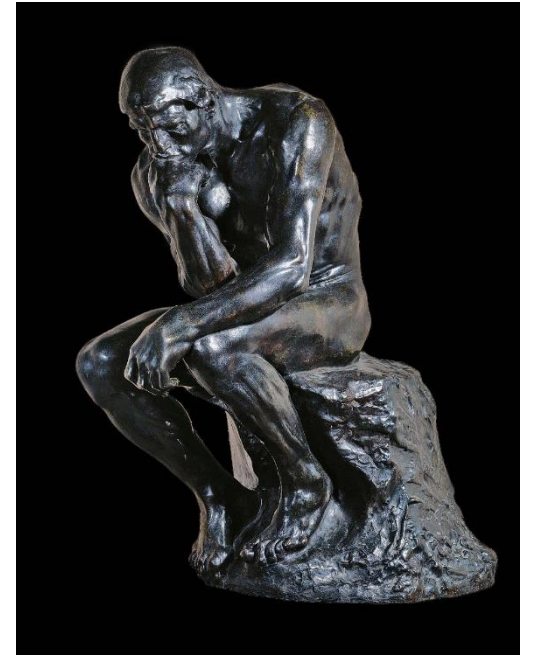
ბ)



გ)



დ)



დავალებები № 20-25 (თითოეული სწორი პასუხი ფასდება 1 ქულით). „ჭეშმარიტია-მცდარია“

ინსტრუქცია: შეაფასეთ ჭეშმარიტია თუ მცდარი მოცემული მტკიცებულება და მონიშნეთ შესაბამისი უჯრედი. თუ მიიჩნევთ, რომ მტკიცებულება მცდარია, საგანგებოდ გამოყოფილ არეში ჩაწერეთ თქვენ მიერ მცდარად მიჩნეული მტკიცებულების სწორი ფორმულირება. მხოლოდ მცდარის შესაბამისი უჯრედის მონიშვნა სწორ პასუხად არ ჩაითვლება.

შენიშვნა: თუ ფიქრობთ, რომ ფორმულირება მცდარია და თვლით, რომ მტკიცებულებაში მოცემული განმარტება თავისთავად სწორადაა ჩამოყალიბებული, თუმცა მოცემული ტერმინის ან/და სიტყვის ახსნას არ წარმოადგენს, მაშინ განმარტება უცვლელი დატოვეთ და იმავე განმარტებისათვის მოძებნეთ და მიუსადაგეთ შესაბამისი ტერმინი ან/და სიტყვა.

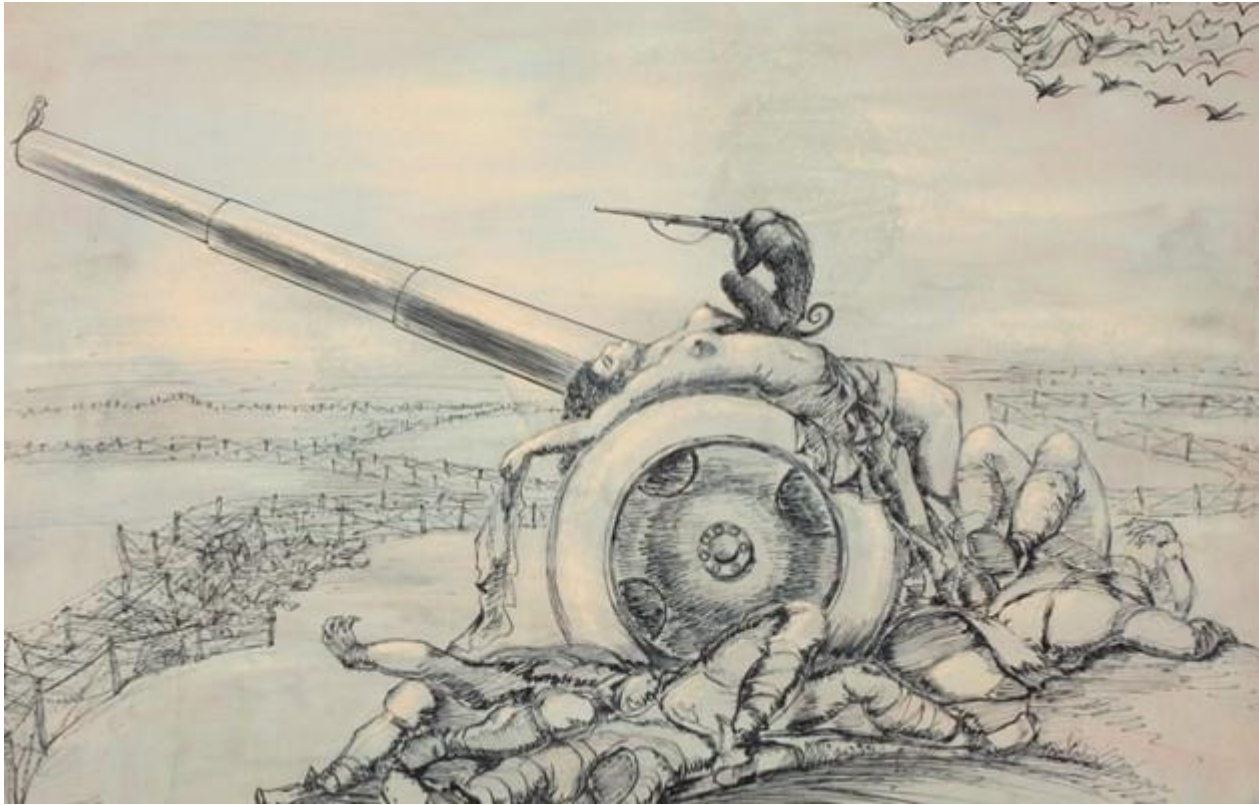
ნიმუში:

დავალება №

ფოტოგრაფიაზე მუქარის, ხაერნ მონოქრომული ფე-
ხენი მონსტრესგე, კოპაშუკი ფეხებია.

(1) 20. ვანიტასი პეიზაჟის სახეობაა, რომელიც სიცოცხლის წარმავლობაზე მიგვანიშნებს.

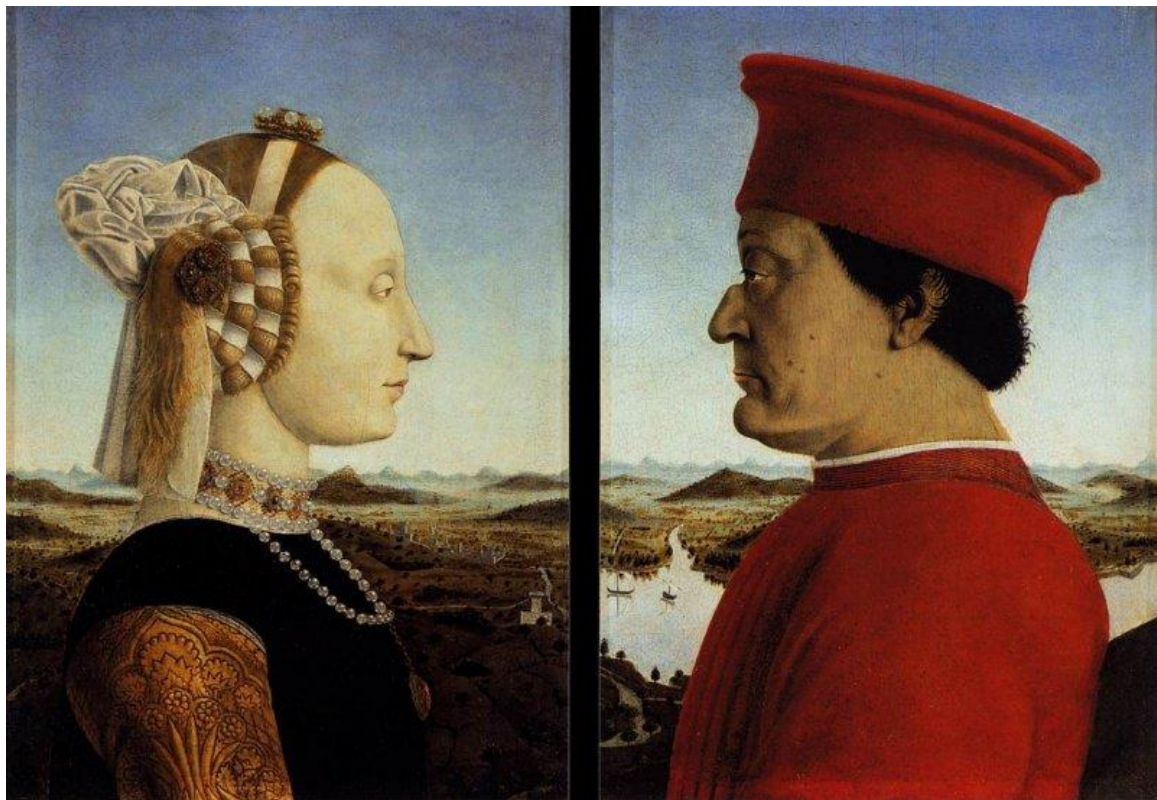
(1) 21. ლადო გუდიაშვილის წარმოდგენილი გრაფიკული კომპოზიცია ბატალური სცენის ნიმუშია.



(1) 22. ფოტოზე გოთიკური პორტიკია წარმოდგენილი.



(1) 23. პიერო დელა ფრანჩესკამ ფედერიკო და მონტეფელტროსა და ბატისტა სფორცას პორტრეტები 3/4-ში წარმოგვიდგინა.



(1) 24. პაბლო პიკასოს „გერნიკა“ პოლიქრომული ფერწერის ნიმუშია.

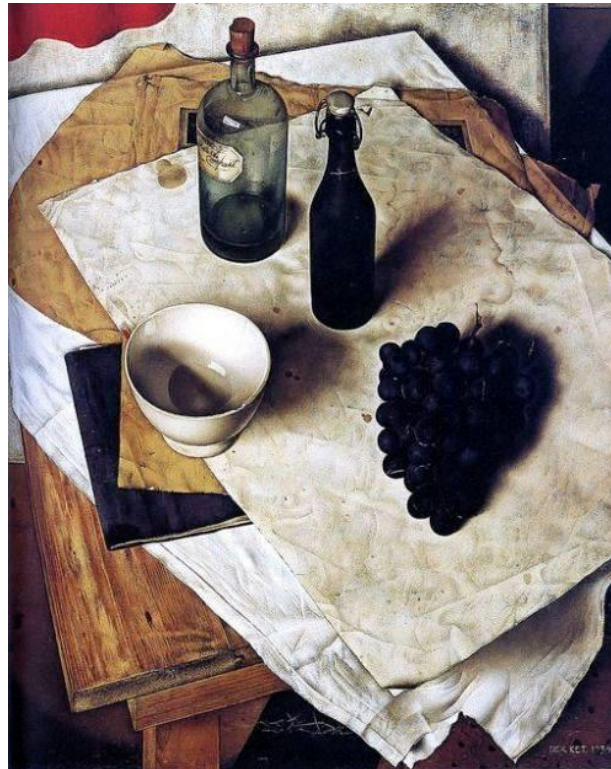


(1) 25. იან ვან ეიკი კომპოზიციაში უხვ დრამირებას ოსტატურად გამოსახავს.



(7) № 26 დავალება. *პრაქტიკული სამუშაო*
ინსტრუქცია:

ფოტოზე წარმოდგენილია ჰოლანდიელი მხატვრის, დიკ კეტის ნატურმორტი. შექმენით ამ კომპოზიციის ინტერპრეტაცია, შესაძლოა გეომეტრიულიც, რომელშიც გათვალისწინებული იქნება მხატვრის მიერ გამოყენებული რაკურსი და საგნები. გამოსახულება კომპოზიციური განაწილების პრინციპის გათვალისწინებით განათავსეთ სასურათე სიბრტყეზე; დაიცავით საგნების შესაბამისი პროპორციები; საგნები ტონალურად განასხვავეთ. დავალება შეასრულეთ პრაქტიკული სამუშაოსათვის განკუთვნილ ფურცელზე.



(1) დავალებები № 27-29. *ქრონოლოგიის განსაზღვრა*

დავალების ინსტრუქცია – დაალაგეთ (უძველესიდან უახლესისკენ) მხატვრული მიმდინარეობები, მხატვრები, არქიტექტურული და სახვითი ხელოვნების ნიმუშები მათი შექმნის დროის მიხედვით. პასუხები ჩაწერეთ პასუხების ფურცელზე მოცემულ ცხრილში. გაითვალისწინეთ, რომ ცხრილში იწერება მხოლოდ შერჩეული ერთეულის შესაბამისი ციფრი.

(1) 27. დალაგეთ ინტერიერები ქრონოლოგიური თანმიმდევრობით:

1.	2.	3.	4.
			

(1) 28. დალაგეთ ქართული მხატვრობის ნიმუშები ქრონოლოგიური თანმიმდევრობით:

1.



2.



3.



4.



(1) 29. დააღაგეთ შუა საუკუნეების ქართული რელიეფის ნიმუშები ქრონოლოგიური თანმიმდევრობით:

1.



2.



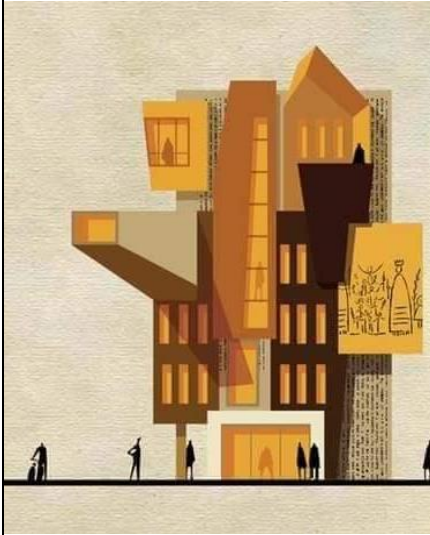
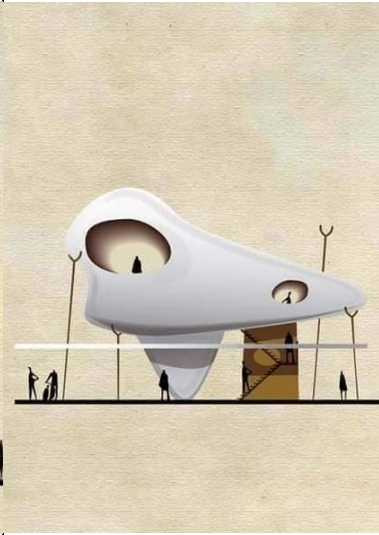
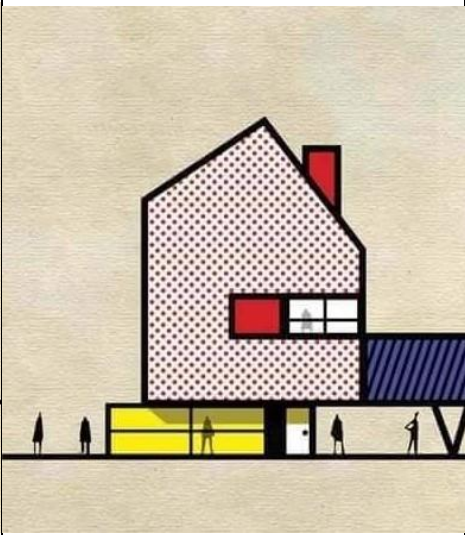
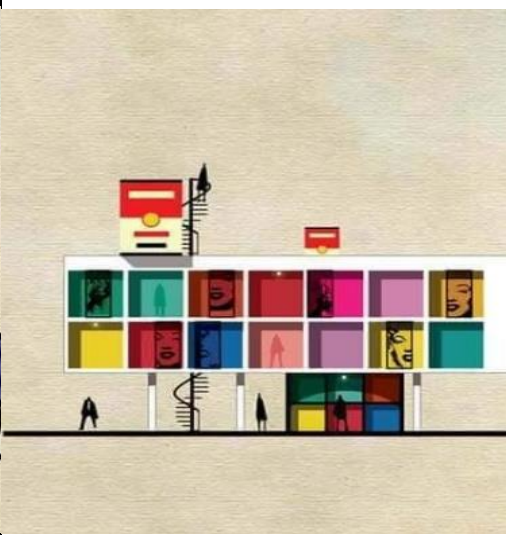
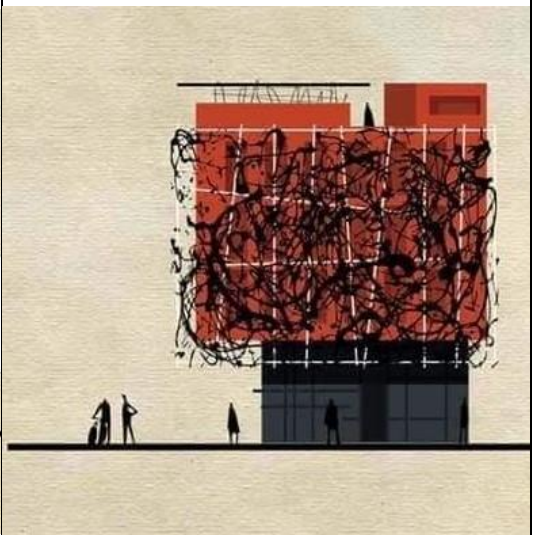
3.



4.



(3) № 30 დავალება. შესაბამისობის დადგენა - შეუსაბამეთ B ველში წარმოდგენილი მხატვრების სტილისა და თემის შესაბამისი არქიტექტურული ინტერპრეტაციები A ველში მოცემულ მხატვრებს. გაითვალისწინეთ, ერთ ავტორს მხოლოდ ერთი ილუსტრაცია შეესაბამება.

A	1. სალვადორ დალი	2. როი ლიხტენშტეინი	3. ენდი უორჰოლი		
B	ა. 	ბ. 	გ. 	დ. 	ე. 

(3) № 31 დავალება. შესაბამისობის დადგენა - შეუსაბამეთ B ველში მოცემული მინიატურები A ველში ჩამოთვლილ ქვეყნებს. გაითვალისწინეთ, ერთ ქვეყანას მხოლოდ ერთი მინიატურა შეესაბამება.

<p>A.</p> <p>1. ინდოეთი</p> <p>2. იაპონია</p> <p>3. სპარსეთი</p>	<p>B. ა.</p> 	<p>ბ.</p> 	<p>გ.</p> 	<p>დ.</p> 
		<p>ე.</p> 		

წერითი დავალებების ინსტრუქცია

ყურადღებით გაეცანით დავალებებს და გაიაზრეთ ისინი.

ნაშრომი შესრულებული უნდა იყოს გასაგები ხელწერით. ის მონაკვეთები, რომელთა ამოკითხვაც გამწვანდება, არ გასწორდება და შეფასებისას მხედველობაში არ იქნება მიღებული.

წერით დავალებებს თან ახლავს მითითებები. ამ მითითებებს უნდა უპასუხოთ ისე, რომ ნაშრომი აზრობრივად ერთიანი, მთლიანი გამოვიდეს და არ იყოს კითხვებზე ცალ-ცალკე გაცემული პასუხების მექანიკური ჯამი.

ჩამოაყალიბეთ თქვენი აზრი ნათლად, მკაფიოდ და დასაბუთებულად. ნაშრომი შეფასდება იმის მიხედვით, თუ რამდენად ჩანს მასში არგუმენტირებისა (საკუთარი მოსაზრებების მაგალითებით დასაბუთების) და დამოუკიდებელი აზროვნების უნარი.

მსჯელობა უნდა იყოს ლოგიკურად გამართული, აზრი გასაგებად გამოხატული.

გადაიტანეთ ნაშრომი პასუხების ფურცელზე.

პასუხების ფურცელში დაშვებული შეცდომა გადახაზეთ, ფრჩხილებში ნუ ჩასვამთ და ნურც დაჯღაბნით.

(4) № 32 დავალება. მოცემული ხელოვნების ნიმუშები წარმოადგენს მხატვართა მიერ შექმნილ ინტერპრეტაციას ძველი ბერძნული მითის თემაზე. მოცემული სურათებიდან შეარჩიეთ ერთი ნიმუში, დაასახელეთ, რომელი მითია განსახიერებული ავტორის მიერ. გაანალიზეთ ნაწარმოები და დაადგინეთ:

1.



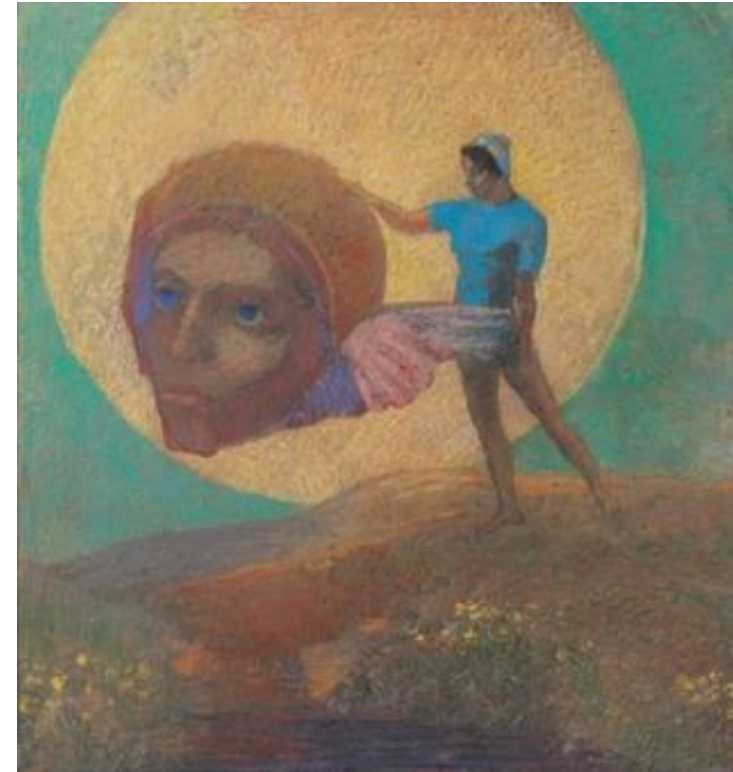
2.



3.



4.



ა. რა იძლევა მითის ამოცნობის შესაძლებლობას თქვენ მიერ შერჩეულ გამოსახულებაზე (გაავლეთ პარალელი შინაარსსა და მხატვრულ განსახიერებას შორის)?

ბ. რომელი მხატვრული ტექნიკით და ხერხების საშუალებით იხსნება მითის იდეა?

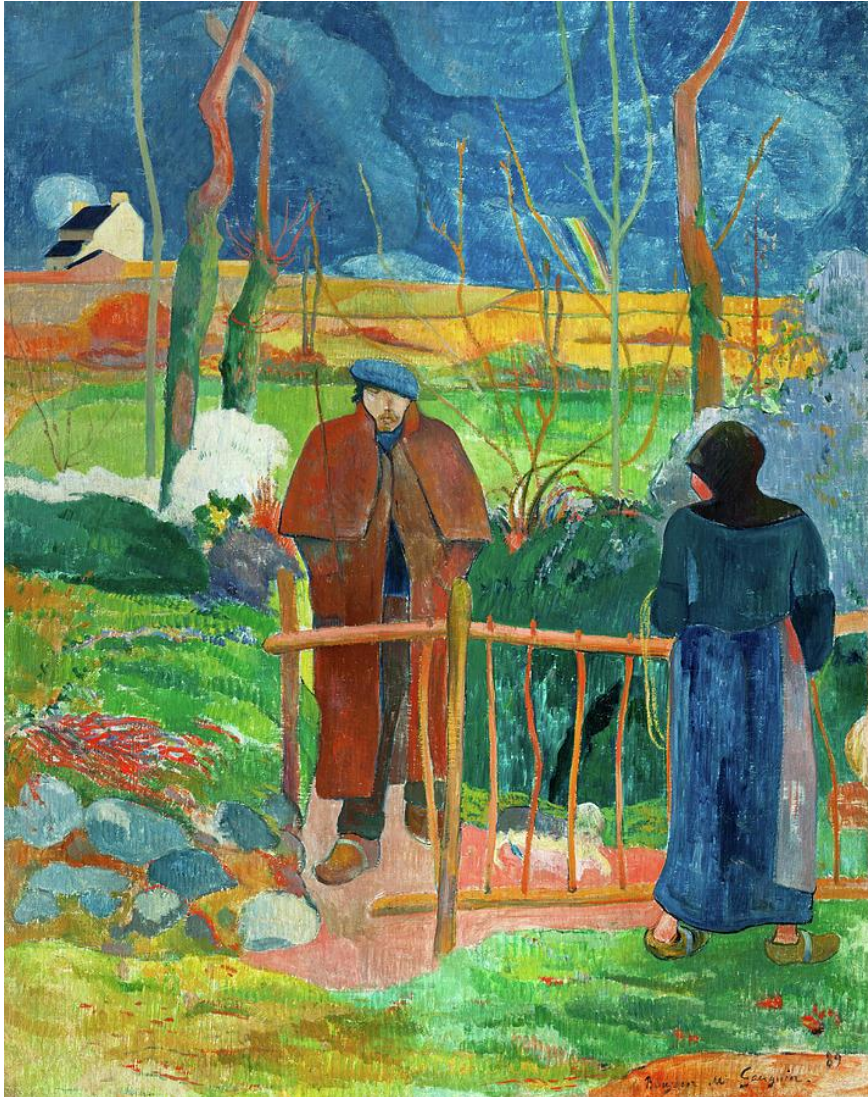
(15) № 33 დავალება. ხელოვნების ნიმუშის აღწერა-ანალიზი გაიაზრეთ, გაანალიზეთ და შეაფასეთ ქვემოთ მოცემული ხელოვნების ნიმუში.



შეასრულეთ დავალება მითითებების მიხედვით:

(3) 33.1 აღწერეთ და დაახასიათეთ კომპოზიცია; მასალისა და ტექნიკის საფუძველზე ამოიცანით სახვითი ხელოვნების რომელი დარგის ნიმუშია წარმოდგენილი;

(3) 33.2 გაანალიზეთ და მოკლედ ჩამოაყალიბეთ, რა სახვით საშუალებებსა და ხერხებს იყენებს ავტორი მხატვრული სახის ხასიათის შესაქმნელად სურათზე;



(3) **33.3** მხატვრულ-სტილური მახასიათებლების საფუძველზე განსაზღვრეთ მიმდინარეობა, დაადგინეთ, რომელი ქვეყნისა და ეპოქის ხელოვნების ნიმუშია წარმოდგენილი, დაასახელეთ ავტორი;

(3) **33.4** შეაფასეთ ნამუშევარი – გამოხატეთ საკუთარი დამოკიდებულება, იმსჯელეთ და დაასაბუთეთ თქვენი მოსაზრება;

(3) **33.5** იმსჯელეთ გავლენებზე, განიხილეთ ნაწარმოები ისტორიულ-კულტურულ და ნაწარმოების შესაბამის სხვა კონტექსტში.

