

ტესტი დაწყებითი საფეხურის მასწავლებელთათვის

ინსტრუქცია

თქვენ წინაშეა საგამოცდო ტესტის ელექტრონული ბუკლეტი.

ტესტი ორი ნაწილისგან შედგება - საგნობრივი ცოდნა და აკადემიური უნარები.

ტესტის მაქსიმალური ქულაა 65.

ტესტში წარმოდგენილი დავალებები, ფორმატის თვალსაზრისით, სხვადასხვაგვარია. ყურადღებით წაიკითხეთ თითოეული დავალების ინსტრუქცია, კარგად გაიაზრეთ, რა მოგეთხოვებათ დავალების შესრულებისას და შემდეგ აირჩიეთ ან დაწერეთ პასუხი.

გაითვალისწინეთ:

- თუ სწორ პასუხთან ერთად არასწორ პასუხსაც მიუთითებთ, ქულას ვერ მოიპოვებთ.
- თუ ქართული ენისა და ლიტერატურის დავალებებზე პასუხის გაცემისას დაარღვევთ თანამედროვე ქართული სალიტერატურო ენის ნორმებს, დაგაკლდებათ ქულა.

ტესტზე სამუშაოდ გეძლევათ 4 საათი.

გისურვებთ წარმატებას!



საგნობრივი ცოდნა

1 2 3 4 5 6-7 8 9 10 11 12 13 14 15 16 17 18 19 20 21 22 23 24 25 26
27 28 29 30 31 32 34 35 36

ქართული ენა და ლიტერატურა

[1](#) [2](#) [3](#) [4](#) [5](#) [6-7](#) [8](#) [9](#) [10](#) [11](#) [12](#) [13](#) [14](#) [15](#) [16](#) [17](#) [18](#) [19](#) [20](#) [21](#) [22](#) [23](#) [24](#) [25](#) [26](#)
[27](#) [28](#) [29](#) [30](#) [31](#) [32](#) [34](#) [35](#) [36](#)

(1) 1. მოცემულია წინადადებები:

I. ეს კენგურუს მოფიქრებული თამაშია და ძალიანაც მომწონს, - დაიძახა სირაქლემამ.

II. შენ კენგურუს სირბილში ვერ აჯობებ, სწრაფია და მარტივად მოგიგებს, - თქვა ჟღალთმიანმა გოგონამ.

ქვემოთ ჩამოთვლილთაგან რომელია მართებული მსჯელობის მაგალითი:

სიტყვა *კენგურუ*:

ა) ორივე წინადადებაში წარმოდგენილია მიცემითი ბრუნვის ფორმით;

ბ) ორივე წინადადებაში წარმოდგენილია ნათესაობითი ბრუნვის ფორმით;

გ) I წინადადებაში წარმოდგენილია ნათესაობითი, ხოლო II წინადადებაში – მიცემითი ბრუნვის ფორმით;

დ) I წინადადებაში წარმოდგენილია მიცემითი, ხოლო II წინადადებაში – ნათესაობითი ბრუნვის ფორმით.

(1) 2. ქვემოთ ჩამოთვლილთაგან რომელ წინადადებაში არ არის დაცული კომპოზიტის მართლწერის წესი?

- ა) გულმოკლულმა ჩაქინდრა თავი;
- ბ) ნინოს დისშვილი უცხოეთში სწავლობდა;
- გ) მიმავალს მამა-შვილური მზერა გააყოლა;
- დ) დაბალშემოსავლიანი სამსახური შესთავაზეს.

(1) 3. ქვემოთ მოცემული შესიტყვებებიდან რომელი შეიძლება არ წარმოადგენდეს ფრაზეოლოგიზმს?

- ა) გული შესტკივა
- ბ) გული ერჩის
- გ) გული უცემს
- დ) გული ამოუჯდა

(6) 4. ქვემოთ მოცემულ წინადადებებში დაშვებულია რამდენიმე მორფოლოგიური თუ სინტაქსური შეცდომა. ამოიწერეთ შეცდომები, მიუთითეთ სწორი ფორმა და განმარტეთ, რის ცოდნაა საჭირო, რომ ანალოგიური შეცდომები არ დავუშვათ. თითოეული შეცდომის გასწორება და შესაბამისი დასაბუთება ფასდება 2 ქულით.

გაითვალისწინეთ, რომ სწორად დაწერილი თითოეული სიტყვის მცდარი ფორმით შეცვლის შემთხვევაში დაგაკლდებათ 1 ქულა.

1. მასწავლებლები ამბობდნენ, რომ ანა ისეთივე ბეჯითი იყო, როგორც მისი უფროსი ძმა.
2. ცხადია, ნებისმიერი პოლიტიკური დაპირისპირება ეთიკურ ჩარჩოს არ უნდა გაცდეს.
3. საწარმოს დირექტორის განცხადებით, მრავალშვილიანი თანამშრომლები აუცილებლად დროულად მიიღებენ დაპირებულ პრემიებს.
4. თრიალეთის ქედზე მდებარე მღვიმეებში ზოომორფული გრავირებული გამოსახულებებია აღმოჩენილი.
5. სკოლის მიერ ორგანიზებულ გამოფენა-გაყიდვაზე მოსწავლეებმა თავისი ნამუშევრები წარადგინეს.
6. დაღლილი მასწავლებლები კედელს მიყრდნობოდნენ, ბავშვები კი იქვე ხის მორეზზე ჩამომსხდარიყვნენ.

(2) 5. მოცემულ წინადადებაში დაშვებულია შეცდომები. ამოიცანით, შეასწორეთ და ისე გადაწერეთ წინადადება. განმარტეთ, რა უნდა იცოდეს მასწავლებელმა, რომ არ დაუშვას ანალოგიური შეცდომები.

ნიკო განმარტოვდება ხოლმე ჭერმის ხის ძირში, მოირთხავს ფეხს და წერილს წერს ქალაქში დარჩენილ შეყვარებულს.

1 2 3 4 5 6-7 8 9 10 11 12 13 14 15 16 17 18 19 20 21 22 23 24 25 26
27 28 29 30 31 32 34 35 36

6-7. წაიკითხეთ ლექსი „ბინდისფერია სოფელი“, გაეცანით ინფორმაციას ამ ლექსის ავტორის, მიხა ხელაშვილის, შესახებ და შეასრულეთ 6.1 – 6.4 და 7.1 – 7.2 დავალებები (გაითვალისწინეთ, კითხვებზე პასუხის გაცემისას მსჯელობის ნაცვლად მხოლოდ ციტირება დაუშვებელია).

ბინდისფერია სოფელი

ბინდისფერია სოფელი,
უფრო და უფრო ბინდდება,
რა არის ჩვენი სიცოცხლე,
ჩიტვიტვით გაგვიფრინდება.
წამოგეწევა სიბერე,
მგელივით წამოგვარდება,
სიკვდილი გზაში გიყელებს,
თვალეებში გაავდარდება.
მოგიგონებენ შვილები,
მზეს შეხედავენ მაღლითა:
„სოფელში შემოაღამდა,
ბინდმა ძაღლივით დაფლითა“.
ნეტა სიცოცხლის მამგონი
ღმერთი თუ ჯოჯოხეთია?
ბევრი სიმწარე მინახავს,
ბევრიც სხვა გადამხედია.

მიხა ხელაშვილი

პოეტ მიხა ხელაშვილს ნაკლებად იცნობენ, მიუხედავად იმისა, რომ ბევრმა ქართველმა შესანიშნავად იცის მისი შემოქმედება. ის პოპულარული ლექსების ავტორია, რომელთაგან ორი – „ლექსო, ამოგთქომ“ და „ბინდისფერია სოფელი“ – ზეპირად ვრცელდებოდა მთელ საქართველოში, განსაკუთრებით კი საქართველოს მთიანეთსა და ხელაშვილის მშობლიურ ფშავში.

სახალხო პოეტი, მიხა ხელაშვილი, 20-იანი წლების ანტისაბჭოთა პარტიზანული მოძრაობის მონაწილე და „შეფიცულთა რაზმის“ წევრი იყო. იგი 1922-24 წლებში რეჟიმის წინააღმდეგ ქაქუცა ჩოლოყაშვილის მეთაურობით მოწყობილ შეიარაღებულ გამოსვლებში მონაწილეობდა. გავრცელებული ვერსიით, ის, 25 წლის ასაკში, საბჭოთა ხელისუფლების მიერ მოსყიდულმა მეგობარმა მოკლა. სხვა ვერსიით, დუშეთის მილიციის რაზმთან შეტაკების დროს დაიღუპა.

საბჭოთა პერიოდში მიხა ხელაშვილის ლექსები ხალხური პოეზიის ანთოლოგიებში იბეჭდებოდა, რა თქმა უნდა, ავტორის მითითების გარეშე.

(1) **6.1.** როგორ ახსნით ფრაზას: „ბინდისფერია სოფელი, უფრო და უფრო ბინდდება“?

(2) **6.2.** იმსჯელეთ, რა იგულისხმება შვილების სიტყვებში: (ა) „სოფელში შემოალამდა“ და (ბ) „ბინდმა ძალივით დაფლითა“.

(1) **6.3.** ახსენით, როგორ გესმით ბოლო სტროფში დასმული ერთგვარი რიტორიკული შეკითხვა: „ნეტა სიცოცხლის მამგონი ღმერთი თუ ჯოჯობხეთია?“.

(2) **6.4.** მიუთითეთ, ლექსის რომელ მონაკვეთში ჩანს საკითხის ფილოსოფიური განზოგადება. იმსჯელეთ და თქვენი არჩევანი დაასაბუთეთ.

(2) 7.1. რატომ იბეჭდებოდა მიხა ხელაშვილის ლექსები ხალხური პოეზიის ანთოლოგიებში; რატომ იბეჭდებოდა მისი ლექსები ავტორის მითითების გარეშე?

(2) 7.2. . ფოლკლორისტების მიერ საქართველოს რამდენიმე კუთხეში ჩაწერილია ამ ლექსის სხვადასხვა ვერსია. იმსჯელეთ, რამ განაპირობა ლექსის ვარიანტების სიმრავლე, როდის ჩნდება ნაწარმოების განსხვავებული ვერსიები?

მათემატიკა

[1](#) [2](#) [3](#) [4](#) [5](#) [6-7](#) [8](#) [9](#) [10](#) [11](#) [12](#) [13](#) [14](#) [15](#) [16](#) [17](#) [18](#) [19](#) [20](#) [21](#) [22](#) [23](#) [24](#) [25](#) [26](#)
[27](#) [28](#) [29](#) [30](#) [31](#) [32](#) [33](#) [34](#) [35](#) [36](#)

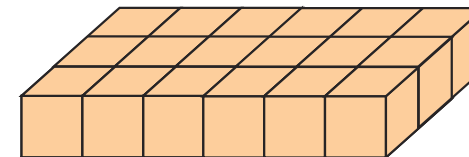
(1) 8. სულ რამდენია ისეთი ოთხნიშნა რიცხვი, რომლის ათასეულების ციფრი 2-ჯერ ნაკლებია ერთეულების ციფრზე, ხოლო ასეულების ციფრი 8-ით მეტია ათეულების ციფრზე?

- ა) 6
- ბ) 7
- გ) 8
- დ) 9

(1) **9.** რიცხვთა მიმდევრობის ყოველი წევრი, დაწყებული მეორედან, მისი წინა და მომდევნო წევრების სხვაობის ტოლია. მიმდევრობის მეოთხე და მეხუთე წევრებია, შესაბამისად, 6 და 3. რის ტოლია ამ მიმდევრობის მეორე წევრი?

- ა) 15-ის;
- ბ) 17-ის;
- გ) 19-ის;
- დ) 21-ის.

(1) 10. მოცემულია მართკუთხა პარალელებიპედი, რომელიც დაყოფილია 18 ტოლ კუბად (იხ. ნახაზი). რამდენჯერ მეტია მოცემული მართკუთხა პარალელებიპედის სრული ზედაპირის ფართობი დაყოფის შედეგად მიღებული თითოეული კუბის სრული ზედაპირის ფართობზე?



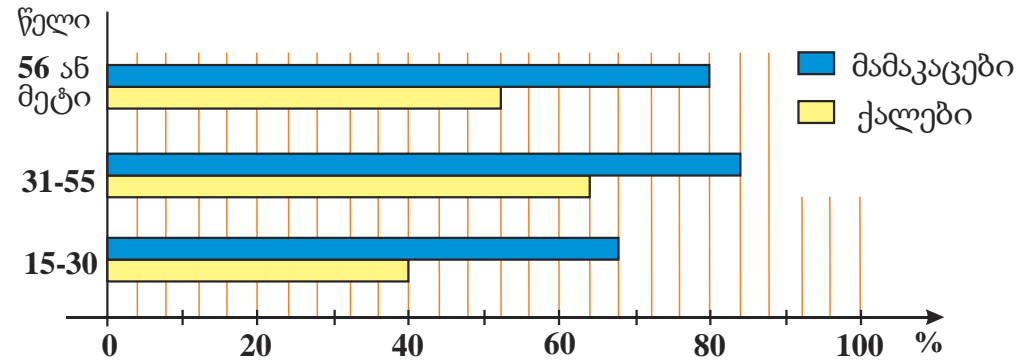
- ა) 18-ჯერ;
- ბ) 15-ჯერ;
- გ) 12-ჯერ;
- დ) 9-ჯერ.

(1) 11. მოცემული ორი ნატურალური რიცხვიდან თითოეული 20-ზე ნაკლებია, მათი უდიდესი საერთო გამყოფი 3-ის ტოლია, ხოლო უმცირესი საერთო ჯერადი – 30-ის. რის ტოლია ამ რიცხვების ჯამი?

- ა) 21-ის;
- ბ) 24-ის;
- გ) 27-ის;
- დ) 33-ის.

მონაცემთა ანალიზი

დიაგრამაზე მოცემულია, ქალაქში მცხოვრებ მამაკაცთა და ქალთა რამდენი პროცენტი იყო დასაქმებული ასაკობრივი ჯგუფების მიხედვით.



მომდევნო ორ შეკითხვას უპასუხეთ ამ დიაგრამის მიხედვით.

შეკითხვებზე გადასვლა: [12](#) [13](#)

- [1](#) [2](#) [3](#) [4](#) [5](#) [6-7](#) [8](#) [9](#) [10](#) [11](#) [12](#) [13](#) [14](#) [15](#) [16](#) [17](#) [18](#) [19](#) [20](#) [21](#) [22](#) [23](#) [24](#) [25](#) [26](#)
[27](#) [28](#) [29](#) [30](#) [31](#) [32](#) [33](#) [34](#) [35](#) [36](#)

(1) 12. რომელი ასაკობრივი ჯგუფის შემთხვევაში იყო დასაქმებული ქალთა $\frac{3}{5}$ ნაწილზე ნაკლები და მამაკაცთა $\frac{3}{4}$ ნაწილზე მეტი?

ა) 15-30;

ბ) 31-55;

გ) 56 ან მეტი;

დ) არც ერთის.

[დიაგრამის ნახვა](#)

[1](#) [2](#) [3](#) [4](#) [5](#) [6-7](#) [8](#) [9](#) [10](#) [11](#) [12](#) [13](#) [14](#) [15](#) [16](#) [17](#) [18](#) [19](#) [20](#) [21](#) [22](#) [23](#) [24](#) [25](#) [26](#)
[27](#) [28](#) [29](#) [30](#) [31](#) [32](#) [33](#) [34](#) [35](#) [36](#)

(1) 13. ქალაქში მცხოვრებ 15-30 წლის ასაკის ქალთა შორის დასაქმებულთა რაოდენობა დაუსაქმებელთა რაოდენობაზე ნაკლებია:

ა) 3-ჯერ;

ბ) 2,5-ჯერ;

გ) 2-ჯერ;

დ) 1,5-ჯერ.

[დიაგრამის ნახვა](#)

[1](#) [2](#) [3](#) [4](#) [5](#) [6-7](#) [8](#) [9](#) [10](#) [11](#) [12](#) [13](#) [14](#) [15](#) [16](#) [17](#) [18](#) [19](#) [20](#) [21](#) [22](#) [23](#) [24](#) [25](#) [26](#)
[27](#) [28](#) [29](#) [30](#) [31](#) [32](#) [33](#) [34](#) [35](#) [36](#)

(1) **14.** ავტობუსში ქალების, მამაკაცების და ბავშვების საერთო რაოდენობა 41-ის ტოლია. ქალების რაოდენობა 6-ჯერ აღემატება ბავშვების რაოდენობას. **მაქსიმუმ** რის ტოლი შეიძლება იყოს ამ ავტობუსში ქალების რაოდენობა?

- ა) 18-ის;
- ბ) 24-ის;
- გ) 30-ის;
- დ) 36-ის.

(1) 15. ჩამოთვლილთაგან რომლის ტოლი შეიძლება იყოს პრიზმის წახნაგებისა და წიბოების რაოდენობათა ჯამი?

- ა) 41-ის;
- ბ) 42-ის;
- გ) 43-ის;
- დ) 44-ის.

(1) 16. ხის სახლის ასაშენებლად მხოლოდ ნაძვის, მუხის და წიფლის მასალის გამოყენებაა შესაძლებელი.

მოცემულია სამი პირობა:

I. თუ სახლის ასაშენებლად გამოიყენებენ მუხის მასალას და არ გამოიყენებენ წიფლის მასალას, მაშინ ნაძვის მასალაც უნდა გამოიყენონ.

II. სახლის ასაშენებლად მხოლოდ ნაძვის მასალა არ უნდა გამოიყენონ.

III. სახლის ასაშენებლად მუხის და ნაძვის მასალები ერთად არ უნდა გამოიყენონ.

რომელი ხის მასალა იქნება აუცილებლად გამოყენებული სახლის აშენებისას?

ა) ნაძვის;

ბ) მუხის;

გ) წიფლის;

დ) სამივე.

(1) 17. მურაბიანი ქილა 1200 გრამს იწონიდა. ქილაში მურაბის დამატების შემდეგ მურაბის წონა მეოთხედით მეტი გახდა. რამდენი გრამი გახდა მურაბიანი ქილის წონა, თუ ცარიელი ქილა 400 გრამს იწონის?

- ა) 1600
- ბ) 1500
- გ) 1400
- დ) 1300

(1) **18.** ბავშვებმა წაბლი შეაგროვეს და ერთ კალათში ჩააწყვეს, სულ – 28 ცალი. თითოეულმა ბავშვმა კალათში **ორზე მეტი** წაბლი ჩააწყო, ამასთან ყოველმა მათგანმა ერთმანეთისგან განსხვავებული რაოდენობის წაბლი ჩააწყო კალათში. **მაქსიმუმ** რის ტოლი შეიძლება იყოს ბავშვების რაოდენობა?

- ა) 4-ის;
- ბ) 5-ის;
- გ) 6-ის;
- დ) 7-ის.

(3) 19. A პუნქტიდან B პუნქტისკენ მუდმივი სიჩქარით მოძრაობა ველოსიპედისტმა ამ პუნქტებს შორის გზა 2 საათში გაიარა, ხოლო B-დან A-სკენ ასევე მუდმივი სიჩქარით მოძრაობა მოტოციკლისტმა იგივე გზა – 1 საათში. რამდენ ხანში შეხვდებოდნენ ისინი ერთმანეთს, თუ A და B პუნქტებიდან ერთდროულად გამოვიდნენ?

პასუხი დაასაბუთეთ.

(4) 20. მოსწავლეებს შემდეგი სამუშაო შესთავაზეს:

- 1) გამოთვალეთ: I. $892 - 299$ II. $28 \cdot 21$ III. $7218 : 9$
- 2) რის ტოლია x , თუ $x + 142 + 37 = 942$?
- 3) მოცემულია ექვსკუთხედი, რომლის ყველა გვერდი ტოლია და მართკუთხედი, რომლის გვერდების სიგრძეებია 97 სმ და 80 სმ. რამდენი სანტიმეტრია ექვსკუთხედის გვერდის სიგრძე, თუ ექვსკუთხედისა და მართკუთხედის პერიმეტრები ერთმანეთის ტოლია?
- 4) ორშაბათს დილით საწყობში 90 ტონა კარტოფილი შეიტანეს. საწყობიდან ყოველ დღე, გარდა შაბათისა და კვირისა, 9 ტონა კარტოფილი გაჰქონდათ. რამდენი დღის შემდეგ აღარ დარჩებოდა საწყობში კარტოფილი?

მომდევნო გვერდზე მოცემულია ერთ-ერთი მოსწავლის ნამუშევარი:

1 2 3 4 5 6-7 8 9 10 11 12 13 14 15 16 17 18 19 20 21 22 23 24 25 26
27 28 29 30 31 32 33 34 35 36

1) I. $892 - 299 = 892 - 300 - 1 = 592 - 1 = 591$

II. $28 \cdot 21 = 28 \cdot 20 + 28 = 460 + 28 = 488$

III. $7218 : 9 = 802$

2) $x = 942 - 142 + 37 = 800 + 37 = 837$

3) $97 + 80 = 177$, $177 : 3 = 49$, ექვსკუთხედის გვერდის სიგრძეა 49 სმ.

4) $90 : 9 = 10$, $10 : 5 = 2$, $2 \cdot 7 = 14$. კარტოფილი აღარ იქნებოდა 14 დღის შემდეგ.

- მიუთითეთ მოსწავლის მიერ დაშვებული თითოეული შეცდომა და ჩაწერეთ შესწორებული სახით.

ბუნებისმეტყველება

[1](#) [2](#) [3](#) [4](#) [5](#) [6-7](#) [8](#) [9](#) [10](#) [11](#) [12](#) [13](#) [14](#) [15](#) [16](#) [17](#) [18](#) [19](#) [20](#) [21](#) [22](#) [23](#) [24](#) [25](#) [26](#)
[27](#) [28](#) [29](#) [30](#) [31](#) [32](#) [33](#) [34](#) [35](#) [36](#)

(1) **21.** რისი უნარი არ გააჩნიათ არაცოცხალ სხეულებს?

I – ჟანგბადის გამოყენების და ნახშირორჟანგის გამოყოფის

II – სხეულის შინაგანი ნაწილების ზრდის

III – სივრცეში გადაადგილების

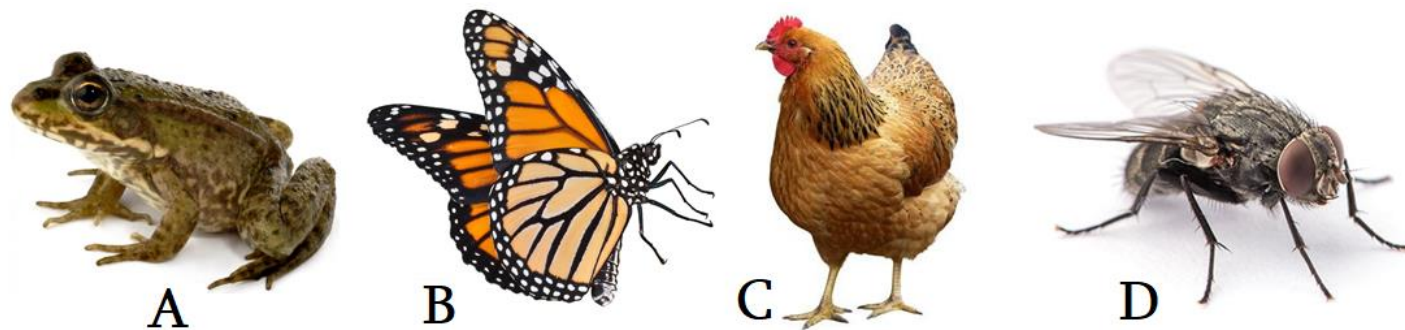
ა) მხოლოდ I;

ბ) მხოლოდ II;

გ) მხოლოდ III;

დ) I და III.

(1) 22. რომელი ლათინური ასოთი აღნიშნულ ცხოველს ახასიათებს პირდაპირი განვითარება?



- ა) A;
- ბ) B;
- გ) C;
- დ) D.

(1) **23.** რა ფუნქციას ასრულებს ღერო?

I – საყრდენს

II – გამტარს

III – სამარაგოს

ა) მხოლოდ I და II;

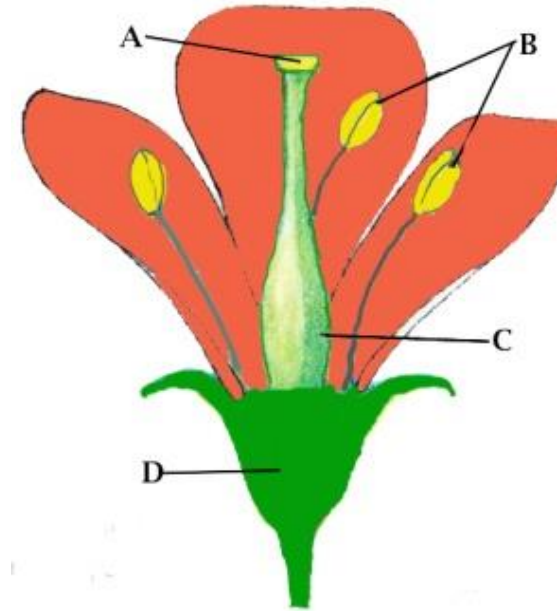
ბ) მხოლოდ I და III;

გ) მხოლოდ II და III;

დ) I, II და III.

(1) 24. იხელმძღვანელებთ სქემით და განსაზღვრეთ, რომელი ლათინური ასოთი აღნიშნულ ნაწილში ხდება განაყოფიერება და წარმოიქმნება თესლი.

- ა) მხოლოდ A;
- ბ) მხოლოდ B;
- გ) მხოლოდ C;
- დ) B და D.



(1) **25.** მალარიის გავრცელება ხდება:

ა) ჰაერწვეთოვანი გზით;

ბ) პარაზიტი მწერებით;

გ) გაურეცხავი ხილით;

დ) წყლის მეშვეობით.

(1) 26. რამდენი პოლუსი გვექნება, თუ ზოლოვან მაგნიტს
გავჭრით სამ ნაწილად?



- ა) არცერთი პოლუსი აღარ გვექნება;
- ბ) ერთი სამხრეთი და ერთი ჩრდილოეთი;
- გ) 2 სამხრეთი და 2 ჩრდილოეთი;
- დ) 3 სამხრეთი და 3 ჩრდილოეთი.



(1) 27. რომელი საერთო თვისება ახასიათებს სითხეებსა და აირებს?

ა) ვერ ინარჩუნებენ საკუთარ ფორმას;

ბ) ვერ ინარჩუნებენ საკუთარ მოცულობას;

გ) ინარჩუნებენ საკუთარ ფორმას;

დ) ინარჩუნებენ საკუთარ მოცულობას.

(1) **28.** რა მასშტაბის ვერ იქნება სასწავლო დანიშნულების მსოფლიოს ფიზიკური რუკა?

ა) 1: 25 000

ბ) 1: 22 000 000

გ) 1: 50 000 000

დ) 1: 85 000 000

(1) 29. დაადგინეთ შესაბამისობა მცენარეებსა და მათს წარმოშობის ადგილებს შორის. გაითვალისწინეთ, რომ პასუხის გამეორება შესაძლებელია.

მცენარის ფოტო



ა)

კარტოფილი



ბ)

ლობიო



გ)

ყავა



დ)

ხორბალი



ე)

თამბაქო



ვ)

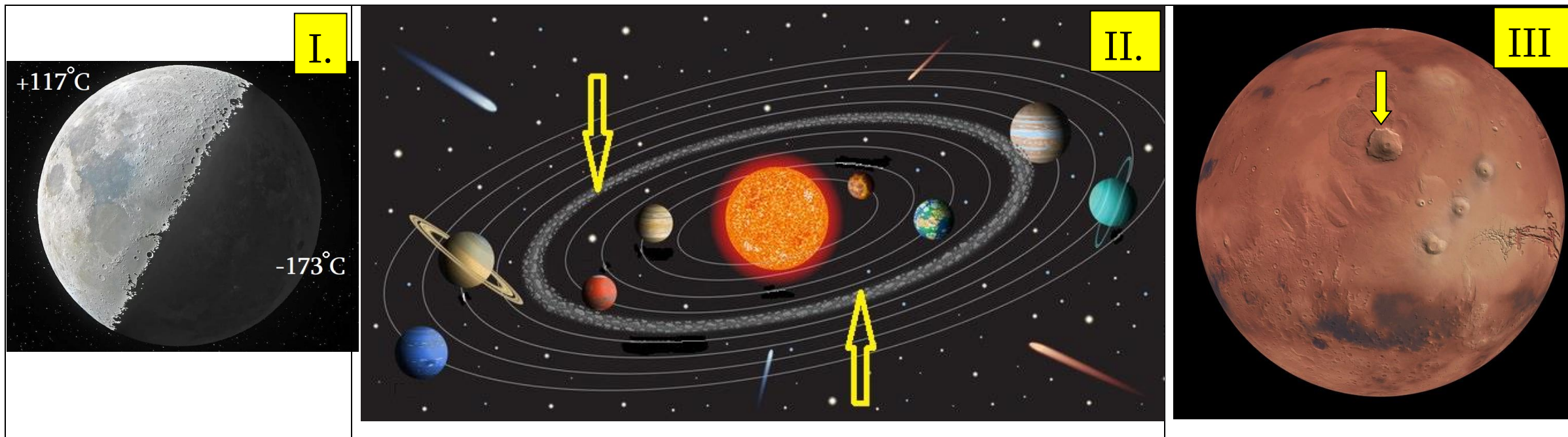
ვაზი

წარმოშობის ადგილი

1							2						3						4						
ამერიკა							ევრაზია						აფრიკა						ავსტრალია						

- [1](#) [2](#) [3](#) [4](#) [5](#) [6-7](#) [8](#) [9](#) [10](#) [11](#) [12](#) [13](#) [14](#) [15](#) [16](#) [17](#) [18](#) [19](#) [20](#) [21](#) [22](#) [23](#) [24](#) [25](#) [26](#)
[27](#) [28](#) [29](#) [30](#) [31](#) [32](#) [33](#) [34](#) [35](#) [36](#)

(3) 30. გაანალიზეთ ილუსტრაციები და უპასუხეთ კითხვებს:



(1) 30.1. I ილუსტრაციის მიხედვით, რას უდრის მთვარეზე ტემპერატურის ამპლიტუდა.

(1) 30.2. უშუალოდ რომელი პლანეტების ორბიტებს შორის მდებარეობს II ილუსტრაციაზე ისრებით მითითებული ასტეროიდთა ძირითადი სარტყელი?

(1) 30.3. რომელ პლანეტაზეა მზის სისტემაში არსებული ყველაზე მაღალი ვულკანი ოლიმპო (21 229 მ)?

აკადემიური უნარები

1 2 3 4 5 6-7 8 9 10 11 12 13 14 15 16 17 18 19 20 21 22 23 24 25 26
27 28 29 30 31 32 33 34 35 36

წაკითხულის გააზრება

ყურადღებით წაიკითხეთ და გაიაზრეთ ტექსტი. თითოეული შეკითხვის სავარაუდო პასუხებიდან აირჩიეთ ის ვარიანტი, რომელიც მართებულია მოცემული ტექსტის მიხედვით.

ამა თუ იმ შეკითხვის გაცნობის შემდეგ მასზე პასუხის გასაცემად შესაძლებელია დაგჭირდეთ ტექსტთან დაბრუნება, შესაბამისი მონაკვეთის ხელახლა წაკითხვა და კვლავ შეკითხვაზე გადასვლა. ამას გაგიადვილებთ როგორც ტექსტის, ასევე, თითოეული შეკითხვის ბოლოს მოცემულ სათანადო აღნიშვნებზე „დაწკაპუნება“.

[1](#) [2](#) [3](#) [4](#) [5](#) [6-7](#) [8](#) [9](#) [10](#) [11](#) [12](#) [13](#) [14](#) [15](#) [16](#) [17](#) [18](#) [19](#) [20](#) [21](#) [22](#) [23](#) [24](#) [25](#) [26](#)
[27](#) [28](#) [29](#) [30](#) [31](#) [32](#) [33](#) [34](#) [35](#) [36](#)

ობიექტებსა და მათს ურთიერთმიმართებებზე ფიქრს მნიშვნელოვანი წვლილი შეაქვს საბუნებისმეტყველო მეცნიერებების, მათემატიკის, ტექნოლოგიისა თუ ინჟინერიის განვითარებაში. სივრცითი აზროვნების უნარი გვეხმარება, გავიგოთ დნმ-ის სტრუქტურა, ნივთიერებაში ქიმიურ ელემენტთა შორის კავშირები, წარმოვიდგინოთ მზის სისტემა, შევქმნათ ტოპოგრაფიული რუკები და ა. შ. სივრცით უნარებს განმარტავენ, როგორც იმ ამოცანების შესრულების შესაძლებლობას, რომლებიც გონებაში, წარმოსახვაში სივრცითი კავშირებით მანიპულირებას მოითხოვს. ესენია: საგნის წარმოსახვითი ბრუნვა, სარკისებური ხაზვა, რუკის კითხვა ან უცნობ გარემოში გზის პოვნა. უახლესმა კვლევებმა ცხადყო, რომ ბავშვები, რომლებსაც კარგად აქვთ განვითარებული სივრცითი უნარები, წარმატებულნი არიან მათემატიკასა და საბუნებისმეტყველო მეცნიერებებში.

სივრცითი უნარები მოქნილია – შესაძლებელია მათი გავარჯიშება და სხვადასხვა სფეროში გამოყენება. კვლევები ადასტურებს, რომ ბავშვობაში მიღებული გამოცდილება და აგრეთვე ის, თუ როგორ გარემოში იზრდება ბავშვი, გავლენას ახდენს სივრცითი უნარების განვითარების დონეზე. ერთ-ერთ კვლევაში ერთმანეთს შეადარეს ამერიკაში და ფარერის კუნძულებზე მცხოვრები ადამიანების სივრცითი უნარების განვითარების დონე და აღმოაჩინეს განსხვავება ამ მხრივ სქესის, კულტურისა და ბავშვობაში მიღებული გამოცდილების მიხედვით. გაირკვა, რომ კაცებს უკეთ აქვთ განვითარებული სივრცითი აზროვნების უნარი, თუმცა ბავშვობაში მიღებული გამოცდილება ამცირებს გენდერულ განსხვავებებს ამ მხრივ. მაგალითად, ადამიანებს, რომლებიც ბავშვობაში ლეგოს ხშირად თამაშობდნენ, უკეთ გამოსდით სივრცითი აზროვნება. ამასთან, ფარერის კუნძულებზე მცხოვრებთ სივრცითი უნარები მნიშვნელოვნად უკეთ აქვთ განვითარებული, ვიდრე ამერიკელებს. ხოლო ფარერის კუნძულების მოსახლეობის შემთხვევაში მნიშვნელოვანი გენდერული განსხვავება არ დადასტურდა. მკვლევრებმა ეს ფაქტი კუნძულებზე გაშლილ სივრცეში ცხოვრების გამოცდილებით ახსნეს.

შეკითხვებზე გადასვლა: [31](#) [32](#) [33](#) [34](#) [35](#)

[1](#) [2](#) [3](#) [4](#) [5](#) [6-7](#) [8](#) [9](#) [10](#) [11](#) [12](#) [13](#) [14](#) [15](#) [16](#) [17](#) [18](#) [19](#) [20](#) [21](#) [22](#) [23](#) [24](#) [25](#) [26](#)
[27](#) [28](#) [29](#) [30](#) [31](#) [32](#) [33](#) [34](#) [35](#) [36](#)

სივრცითი აზროვნება ვერ იქნება პრიორიტეტული განათლებაში, თუკი მასწავლებლებს არ ექნებათ სასწავლო პროგრამაში ამ უნარის ინტეგრირების შესაძლებლობა და არ გაითვალისწინებენ მას შეფასებაში. სივრცითი უნარების განვითარება სხვადასხვა გზითაა შესაძლებელი, მათ შორის, მეტყველებაში „სივრცითი ენისა“ და ჟესტების ხშირი გამოყენებით. ამავეს უწყობს ხელს საკლასო ოთახის იმგვარად მოწყობა, რომ ბავშვებს სივრცითი მინიშნებების გამოყენების შესაძლებლობა ჰქონდეთ. ერთ-ერთი კვლევის მიხედვით, სივრცითი პრობლემის გადაჭრის ამოცანას უკეთ უმკლავდებიან ის ბავშვები, რომელთა მშობლები მათთან ყოველდღიური ურთიერთობისას ხშირად იყენებენ სივრცითი მიმართებების აღმნიშვნელ სიტყვებს. საინტერესოა ერთი კვლევის შედეგი, რომლის მიხედვითაც, რაც უფრო მაღალია მასწავლებლების შფოთვა სივრცითი პრობლემის გადაჭრისას, მით უფრო ნაკლებად აქვთ მათს მოსწავლეებს სივრცითი აზროვნების უნარი განვითარებული.

ადრეული ასაკიდან სივრცითი აზროვნების განვითარების მნიშვნელობა ექვს არ იწვევს, თუმცა ჯერ კიდევ არის ხარვეზები ჩვენს ცოდნაში. კვლევების უმეტესობა კონცენტრირებულია სივრცითი უნარებისა და მათემატიკის კავშირზე და ნაკლები ყურადღება ეთმობა ამ უნარების მიმართებას სხვა საბუნებისმეტყველო საგნებთან. ასევე, ნაკლებია კვლევები სწავლებისას მასწავლებლების მიერ „სივრცითი ენის“ გამოყენების შესახებ.

ტექსტი მომზადებულია ე. ფარანის სტატიის - „რა როლს თამაშობს სივრცითი აზროვნება მეცნიერებაში, ტექნოლოგიაში, ინჟინერიაში და მათემატიკაში?“ (2021) - მიხედვით.

შეკითხვებზე გადასვლა: [31](#) [32](#) [33](#) [34](#) [35](#)

[1](#) [2](#) [3](#) [4](#) [5](#) [6-7](#) [8](#) [9](#) [10](#) [11](#) [12](#) [13](#) [14](#) [15](#) [16](#) [17](#) [18](#) [19](#) [20](#) [21](#) [22](#) [23](#) [24](#) [25](#) [26](#)
[27](#) [28](#) [29](#) [30](#) [31](#) [32](#) [33](#) [34](#) [35](#) [36](#)

(1) **31.** რა მიმართებაა პირველი აბზაცის ბოლო წინადადებასა და ამავე აბზაცის II და III წინადადებებს შორის?

ა) ბოლო წინადადებაში წარმოდგენილი კვლევის შედეგი ეჭვქვეშ აყენებს II და III წინადადებებში მოცემულ ვარაუდებს;

ბ) II და III წინადადებებში მოცემულია ბოლო წინადადებაში წარმოდგენილი მოსაზრების შინაარსით ანალოგიური მოსაზრებები;

გ) ბოლო წინადადებაში წარმოდგენილი მოსაზრება განამტკიცებს II და III წინადადებებში მოცემულ ვარაუდებს;

დ) II და III წინადადებებში მოცემული მოსაზრებები გამოგვადგება ბოლო წინადადებაში წარმოდგენილი კვლევის შედეგის ასახსნელად.

[დაბრუნება ტექსტის I გვერდზე](#)

[დაბრუნება ტექსტის II გვერდზე](#)

(1) **32.** მეორე აბზაცში ვკითხულობთ: „ბავშვობაში მიღებული გამოცდილება ამცირებს გენდერულ განსხვავებებს...“ ქვემოთ ჩამოთვლილთაგან რომელია ამ წინადადების მართებული ინტერპრეტაცია ტექსტის კონტექსტის გათვალისწინებით?

- ა) გოგონების ბავშვობის გამოცდილება, სივრცითი უნარების გამოყენების თვალსაზრისით, მდიდარია, რაც განაპირობებს გენდერული განსხვავებების გაზრდას ამ უნარების განვითარების დონის მიხედვით;
- ბ) გოგონებისა და ბიჭების ბავშვობაში მიღებული გამოცდილება, სივრცითი უნარების გამოყენების თვალსაზრისით, განსხვავებულია, რაც განაპირობებს გენდერული განსხვავებების შემცირებას ამ უნარების განვითარების დონის მიხედვით;
- გ) თუკი გოგონებსა და ბიჭებს ბავშვობაში თანაბრად ეძლევათ შესაძლებლობა სივრცითი უნარების განმავითარებელი საქმიანობებით დაკავდნენ, მაშინ მათი სივრცითი აზროვნების განვითარების დონე ნაკლებად განსხვავდება ერთმანეთისგან;
- დ) ბიჭებს ბავშვობაში მეტად ეძლევათ შესაძლებლობა სივრცითი უნარების განმავითარებელი საქმიანობებით დაკავდნენ, ამიტომ მათ სივრცითი აზროვნება მნიშვნელოვნად უკეთ აქვთ განვითარებული, ვიდრე გოგონებს.

[დაბრუნება ტექსტის I გვერდზე](#)

[დაბრუნება ტექსტის II გვერდზე](#)

(1) **33.** ტექსტის მიხედვით, „სივრცითი ენა“ შეიძლება განვმარტოთ, როგორც:

- ა) ვიზუალური სივრცითი მინიშნებების გამოყენება მითითებებისას;
- ბ) სივრცითი აზროვნების უნარის გამოყენება პრობლემის გადაჭრისას;
- გ) შესტების გამოყენება სივრცულ ობიექტებს შორის ურთიერთმიმართებების აღწერისას;
- დ) სივრცითი მიმართებების აღმნიშვნელი სიტყვების გამოყენება მეტყველებაში.

[დაბრუნება ტექსტის I გვერდზე](#)

[დაბრუნება ტექსტის II გვერდზე](#)

(1) **34.** ტექსტში წარმოდგენილია სივრცითი აზროვნების განვითარების ხელშემწყობი რამდენიმე ფაქტორი. მათ შორის არ არის:

ა) საცხოვრებელი გარემოს თავისებურებები;

ბ) სქესთან დაკავშირებული მახასიათებლები;

გ) ბავშვობაში შესრულებული საქმიანობების თავისებურებები;

დ) მასწავლებლის თავდაჯერებულობა სივრცითი ამოცანების გადაჭრისას.

[დაბრუნება ტექსტის I გვერდზე](#)

[დაბრუნება ტექსტის II გვერდზე](#)

(1) 35. რა არის ტექსტის მთავარი მიზანი?

- ა) განიხილოს თანამედროვე განათლების ერთ-ერთი აქტუალური საკითხის მომავლის პერსპექტივა;
- ბ) ხაზი გაუსვას ადრეული ასაკიდან სივრცითი აზროვნების უნარის განვითარების მნიშვნელობას;
- გ) გააანალიზოს განათლების ერთ-ერთი პრიორიტეტული მიმართულების ხარვეზები;
- დ) ხაზი გაუსვას სივრცითი აზროვნების მნიშვნელობას მეცნიერების სხვადასხვა დარგის განვითარებაში.

[დაბრუნება ტექსტის I გვერდზე](#)

[დაბრუნება ტექსტის II გვერდზე](#)

(9) 36. ანალიტიკური წერა



ამონარიდები სოციალური ქსელიდან:

- „ანა, იმ დღეს რომ საყურე მაჩუქე, დღეს გავიკეთე. მაგრად მომწონს, მამაჩემი კი მიყურებდა გაოგნებული, მაგრამ არაფერი უთქვამს.“
- „გიო, დედაჩემმაც და მამაჩემმაც ვერ გაიგეს, რატომ შეიძლება მომწონდეს ამგვარი ვარცხნილობა.“

„სულ დაკარგეს სახე ამ თინეიჯერებმა, ბიჭი ბიჭს აღარ ჰგავს და გოგო – გოგოს.“

გაიაზრეთ მოცემული დავალება და იმსჯელეთ:

- რა პრობლემა იკვეთება ამონარიდებში სოციალური ქსელიდან?
- რა წარმოშობს საზოგადოებაში ამ პრობლემას?
- რა შედეგს იწვევს აღნიშნული პრობლემა და როგორ უნდა აღმოვფხვრათ ის? განაზოგადეთ სათქმელი.

*მსჯელობის გასამყარებლად მოიყვანეთ არგუმენტები და შესაბამისი მაგალითები.
თხზულება უნდა შეიცავდეს, სულ მცირე, 120 სიტყვას.*

[1](#) [2](#) [3](#) [4](#) [5](#) [6-7](#) [8](#) [9](#) [10](#) [11](#) [12](#) [13](#) [14](#) [15](#) [16](#) [17](#) [18](#) [19](#) [20](#) [21](#) [22](#) [23](#) [24](#) [25](#) [26](#)
[27](#) [28](#) [29](#) [30](#) [31](#) [32](#) [33](#) [34](#) [35](#) [36](#)