

İbtidai pillə müəllimləri üçün test

Təbiətşünaslıq

Təlimat

Qarşınızdakı imtahan testinin elektron bukletidir.

Test iki hissədən ibarətdir - peşə biliyi və akademik qabiliyyət.

Testin maksimal xalı 65-dir.

Hər bir tapşırığın təlimatını diqqətlə oxuyun, tapşırığı yerinə yetirmək üçün nə tələb olunduğunu yaxşı düşünün və sonra cavabı seçin. Test üzərində işlədikdə verilmiş xəritələrdən istifadə edin.

Nəzərə alın:

- Əgər düzgün cavabla bərabər səhv cavabı da qeyd etsəniz, xal ala bilməyəcəksiniz.

Testdə işləmək üçün sizə 5 saat verilir.

Uğurlar arzulayırıq!

➤ *Seçimli cavabları olan sual – tapşırıq № 1-21; 27-34; 42-48.*

Təlimat

Hər suala ehtimal olunan dörd cavab verilir. Onlardan ancaq biri düzgündür. Seçilmiş cavabı cavablar vərəqinə bu qaydada keçirin: cavabların müvafiq hücrəsində X işarəsi qoyun. Başqa heç bir işarə qoymayın, üfüqi yaxud şaquli xətlər, dairəyə almaq və s. elektron proqram tərəfindən qəbul olunmur. Əgər cavablar vərəqində göstərilmiş cavabı düzəltmək istəyirsinizsə, hücrəni bütünlüklə rəngləyin, ona X işarəsi qoyun və sonra cavabın yeni variantını işarə edin (yeni hücrədə X işarəsi qoyun). Düzəltdiyiniz cavabı təkrarən seçmək qeyri-mümkündür. Hər tapşırığa 1 xal verilir.

➤ *Uyğunluğun müəyyən edilməsi - tapşırıq № 35-37*

Təlimat

Tapşırıqda verilmiş iki siyahı arasında uyğunluğu müəyyən edin. Cavabı cavablar vərəqində verilmiş cədvələ yazın. Hər hərfin altından müvafiq rəqəmi yazın. Tapşırığa maksimum 1 xal verilir.

➤ *Məlumatın analizi – tapşırıq № 22-26; 38-41; 49.*

Təlimat

Verilən məlumat ilə diqqətlə tanış olun (foto, cədvəl, qrafik və s.) və suallara cavab verin. Cavabı cavablar vərəqində ayrılmış müvafiq yerə yazın. Xalların miqdarı konkret tapşırığa görə müəyyən edilir

Fənn biliyi

1. Hansı rəqəmlə qeyd olunmuş yarpağın həlqəvi damarlanması var?



1



2



3



4

а) 1

б) 2

в) 3

г) 4

2. Çiçəkli bitkilərdə meyvə iştirak edir:

I – rüşeymin qidalanmasında;

II – toxumun yayılmasında;

III – toxumun qorunmasında.

ə) Yalnız I;

ə) Yalnız II;

ə) Yalnız III;

ə) II və III.

3. İllustrasiyada verilmiş bitkiləri hansı əlamətə görə eyni qrupa aid edirlər?



- ə) Toxum və yarpaqların olmasına görə;
- ə) Çiçəyin və meyvənin olmasına görə;
- ç) Gövdənin və toxumun olmasına görə;
- ç) Kök və gövdənin olmasına görə.

4. Yarpaqda hansı proses baş verir?

I – tənəffüs;

II – fotosintez;

III – transpirasiya.

ə) Yalnız I və II;

ə) Yalnız I və III;

ə) Yalnız II və III;

ə) I, II və III.

5. Abiotik amilin təsiri səbəb olur:

- ა) Torpağın pestisidlərlə çirklənməsinə;
- ბ) Xəzana;
- გ) Turş yağışlara;
- დ) Torpaq humusunun əmələ gəlməsinə.

6. İllustrasiyadan istifadə edərək təyin edin, bənzətmə (mimikriya) hansı rəqəmlə qeyd olunmuş şəkildə təsvir olunub:



а) 1

б) 2

в) 3

г) 4

7. Heyvanların miqrasiyasına səbəb ola bilər:

I – qida çatışmamazlığı;

II – havanın soyuması;

III – quraqlıq.

ə) Yalnız I;

ğ) Yalnız I və II;

ç) Yalnız I və III;

ç) I, II və III.

8. Orqanizmdən zərərli maddələrin ifraz olunmasında insanın hansı orqanı iştirak edir?

I – ağciyərlər;

II – böyrək;

III – ürək.

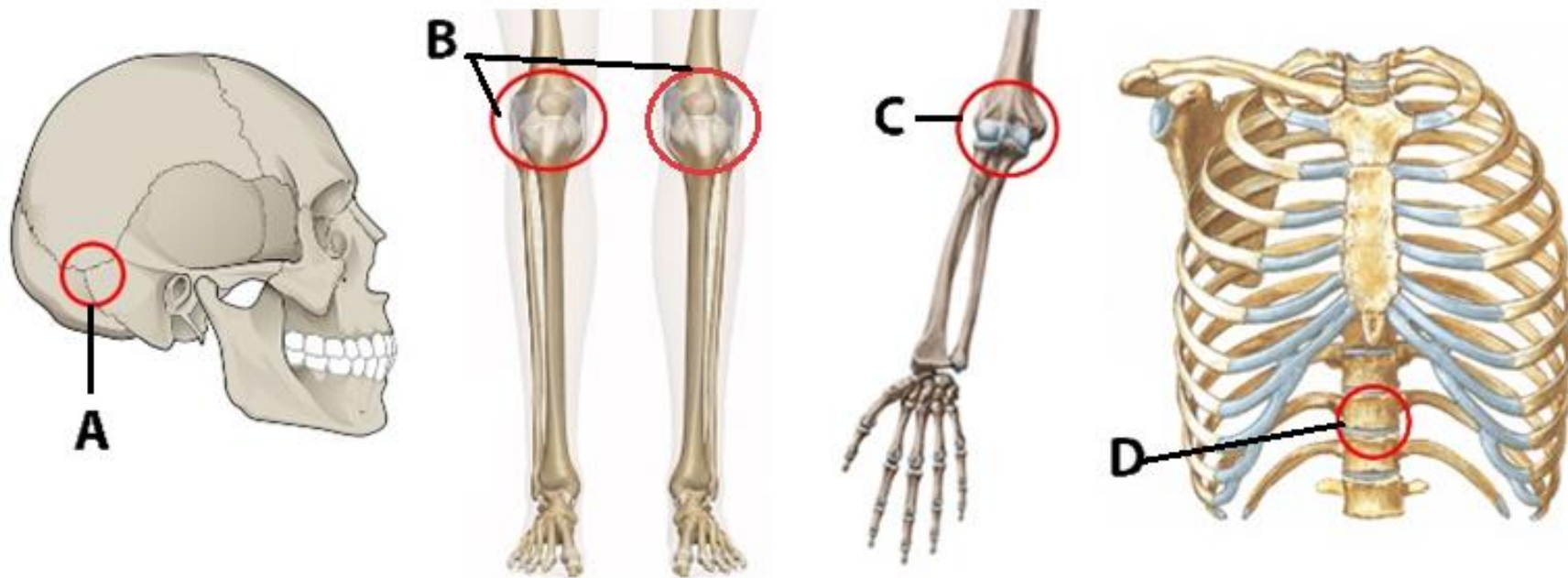
ə) Yalnız I və II;

ə) Yalnız I və III;

ə) Yalnız II və III;

ə) I, II və III.

9. İllustrasiyada oynaq hansı latın hərfi ilə qeyd olunub?



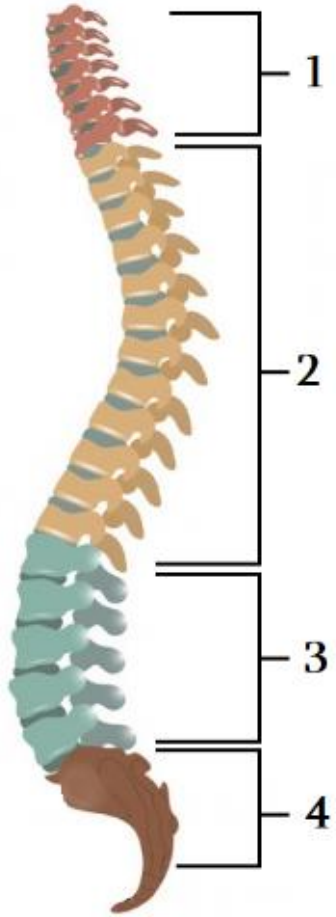
ə) A və B;

ə) B və C;

ə) C və D;

ə) A və D.

10. İllustrasiyadan istifadə edərək təyin edin, hansı rəqəmlə qeyd olunmuş hissədə onurğa fəqərələri bir-biri ilə hərəkətsiz birləşib?



а) 1

б) 2

в) 3

г) 4

11. Qaçma zamanı hansı orqanın qanla təchizi azalır?

ə) Ürəyin;

ə) Skelet əzələlərinin;

ç) Mədənin;

ç) Ağciyərlərin.

12. Həzmetmə şirəsi həzm sisteminin hansı hissəsində ifraz olunur?

I – ağız boşluğunda;

II – udlaqda;

III – mədədə.

Ⓛ) Yalnız I və II;

Ⓜ) Yalnız I və III;

Ⓝ) Yalnız II və III;

Ⓞ) I, II və III.

13. Ağırçəkili insanın qida rasionundan hansı ərzaqların azaldılması çəkinin əskilməsi üçün daha səmərəlidir?

1 – şəkərin;

2 – qatığın;

3 – ağ çörəyin;

4 – yağın;

5 – balığın.

а) 1, 3 və 4;

б) 1, 3 və 5;

в) 2, 4 və 5;

г) 3, 4 və 5.

14. Hansı latın hərfi ilə qeyd olunmuş mühitdə bakteriyalar daha asanlıqla yayılır?



A



B



C



D

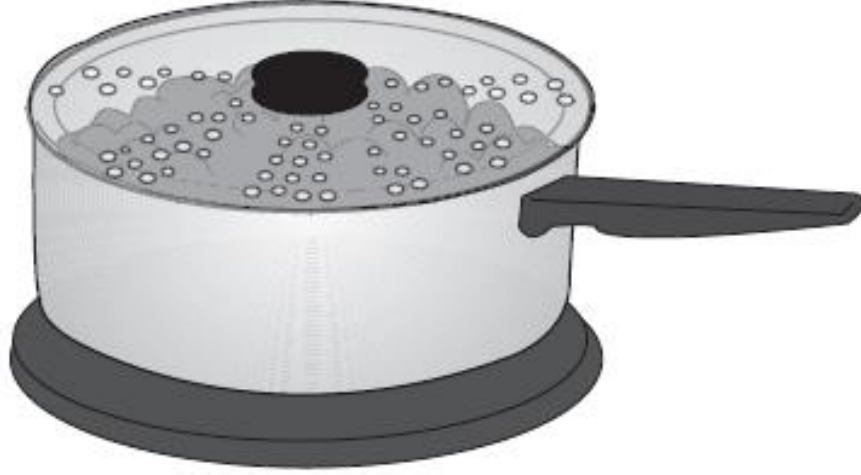
ə) A

ə) B

ə) C

ə) D

15. İsti suyu qazana töküüb şəffaf qapaqla örtdülər. Tezliklə qapağın içində su damcıları əmələ gəldi. Su damcılarının əmələ gəlməsinə hansı proses (proseslər) səbəb oldu?



- ə) Yalnız kondensasiya;
- ə) Yalnız buxarlanma;
- ç) Buxarlanma və kondensasiya;
- ç) Buxarlanma və diffuziya.

16. Pəncərəni örtükdə bayırdan otağa daxil olan səs xeyli azalır. Bunun əsas səbəbidir:

I – Səsin şüşədə sınması;

II – Səsin şüşədən əks edilməsi;

III – Şüşədə səsin udulması.

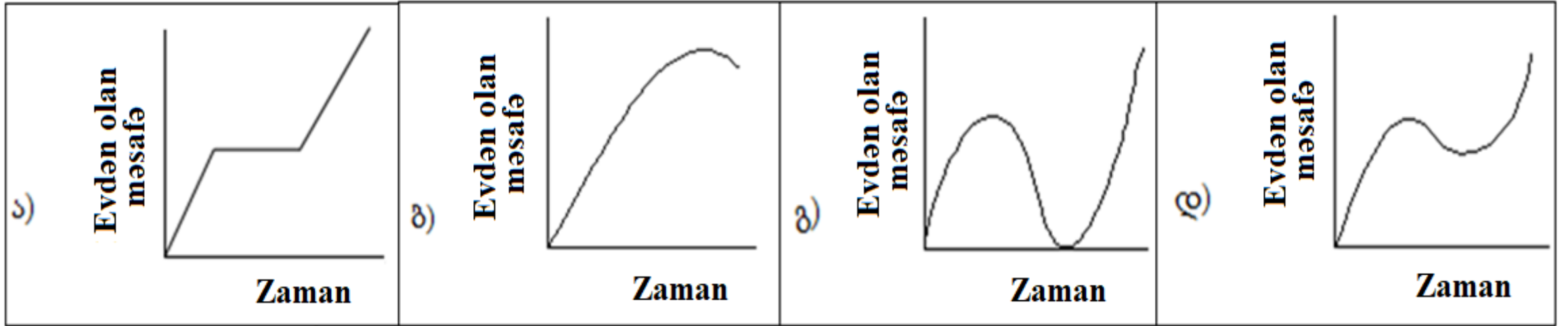
ə) Yalnız I;

ə) Yalnız II;

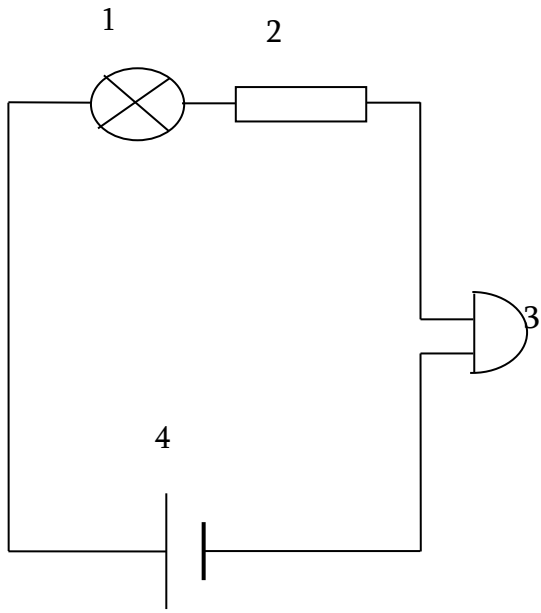
ə) Yalnız III;

ə) I və III.

17. Məktəbə gedən şagirdin yadına düşdü ki, dəftəri evdə qalıb. O, evə dönüb, sonra yolunu yenə məktəbə doğru davam etdi. Aşağıda sadalanan hansı qrafik şagirdin evdən uzaqlaşib məktəbə çatmasının zaman asılılığını təsvir edir.



18. Verilmiş qapalı dövrə sxemində zəng sxematik olaraq hansı rəqəmlə ifadə olunub?



ə) 1

ə) 2

ə) 3

ə) 4

19. Məlumdur ki, havanın əsas komponentləri azot və oksigendir. Bu maddələr havada hansı hissəciklər halındadır?

- ə) Azot-molekullar, oksigen- atomlar halında;
- ə) Azot- atomlar, oksigen- molekullar halında;
- ç) Hər ikisi-atomlar halında;
- ç) Hər ikisi-molekullar halında.

20. A, B və C qablarına əhəngli su əlavə etdilər. Hər bir qabdan keçirdilər:

A qabından – nəfəs verdikdə xaric olunan havanı;

B qabından - çay sodasına sirkə ilə təsir etdikdə alınan qazı;

C qabından - şamın yanması zamanı alınan qazı;

Hansı qabda məhlul bulanacaq?

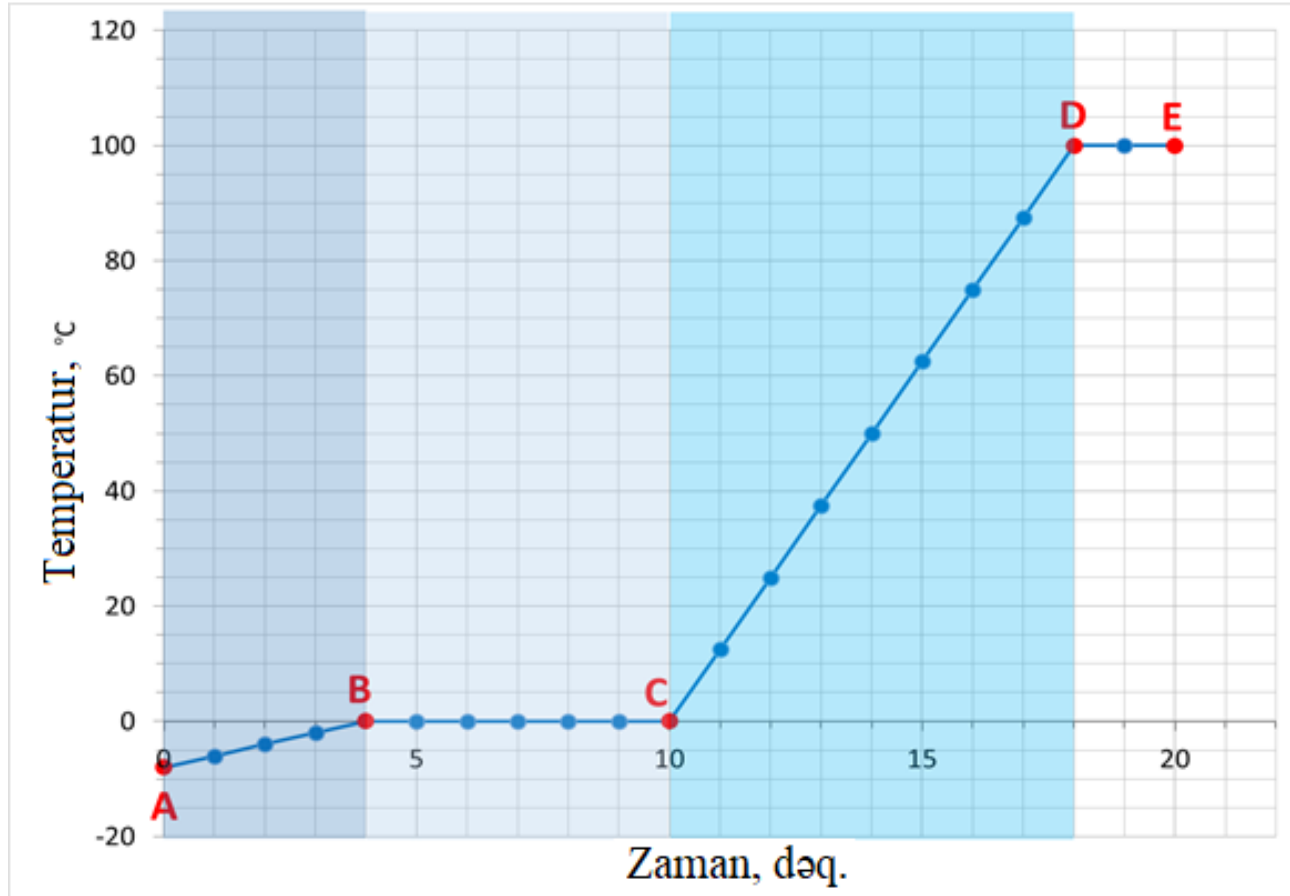
Ⓛ) A və B qablarında;

Ⓜ) A və C qablarında;

Ⓝ) B və C qablarında;

Ⓞ) Hər üçündə.

21. Stəkana qar yerləşdirib, içinə termometr saldılar və stəkani qızdırmağa başladılar. Hər dəqiqədən sonra termometrin göstəricilərini qeyd etdilər. Alınmış nəticələrə əsasən temperaturun zaman asılılığı qrafikini qurdular. Qarın tam əriməsini qrafikdə hansı nöqtə göstərir?



а) B

б) C

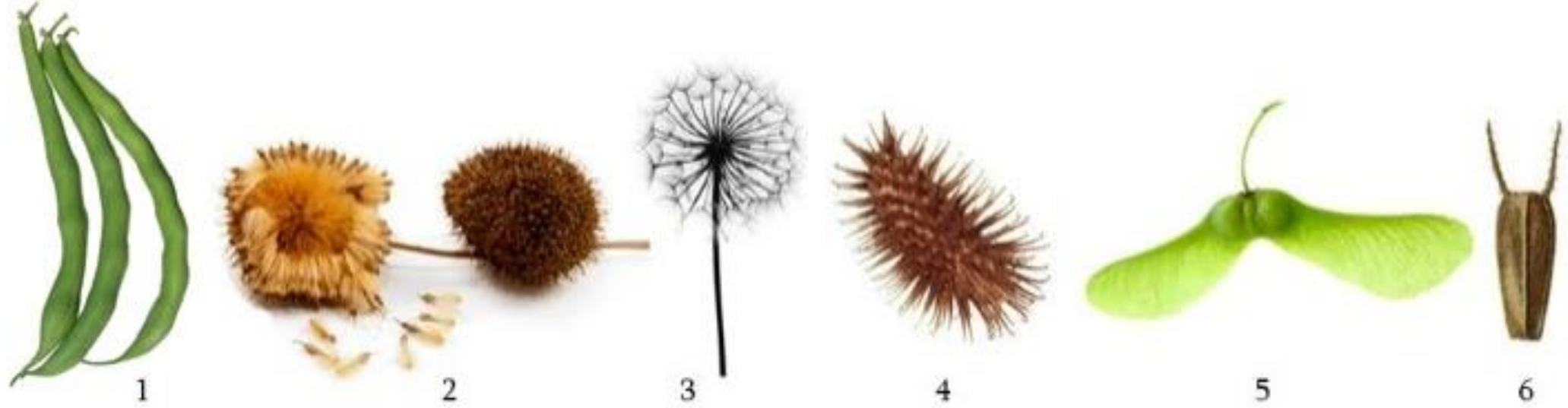
в) D

г) E

22. (1 x.) Verilmiş maddələrdən saf və qarışıq maddələr hansıdır? Cədvəlin müvafiq xanasına X işarəsini yazın.

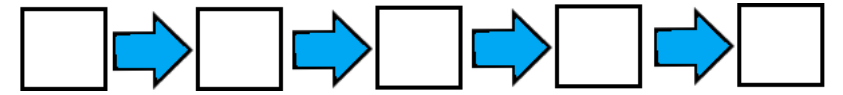
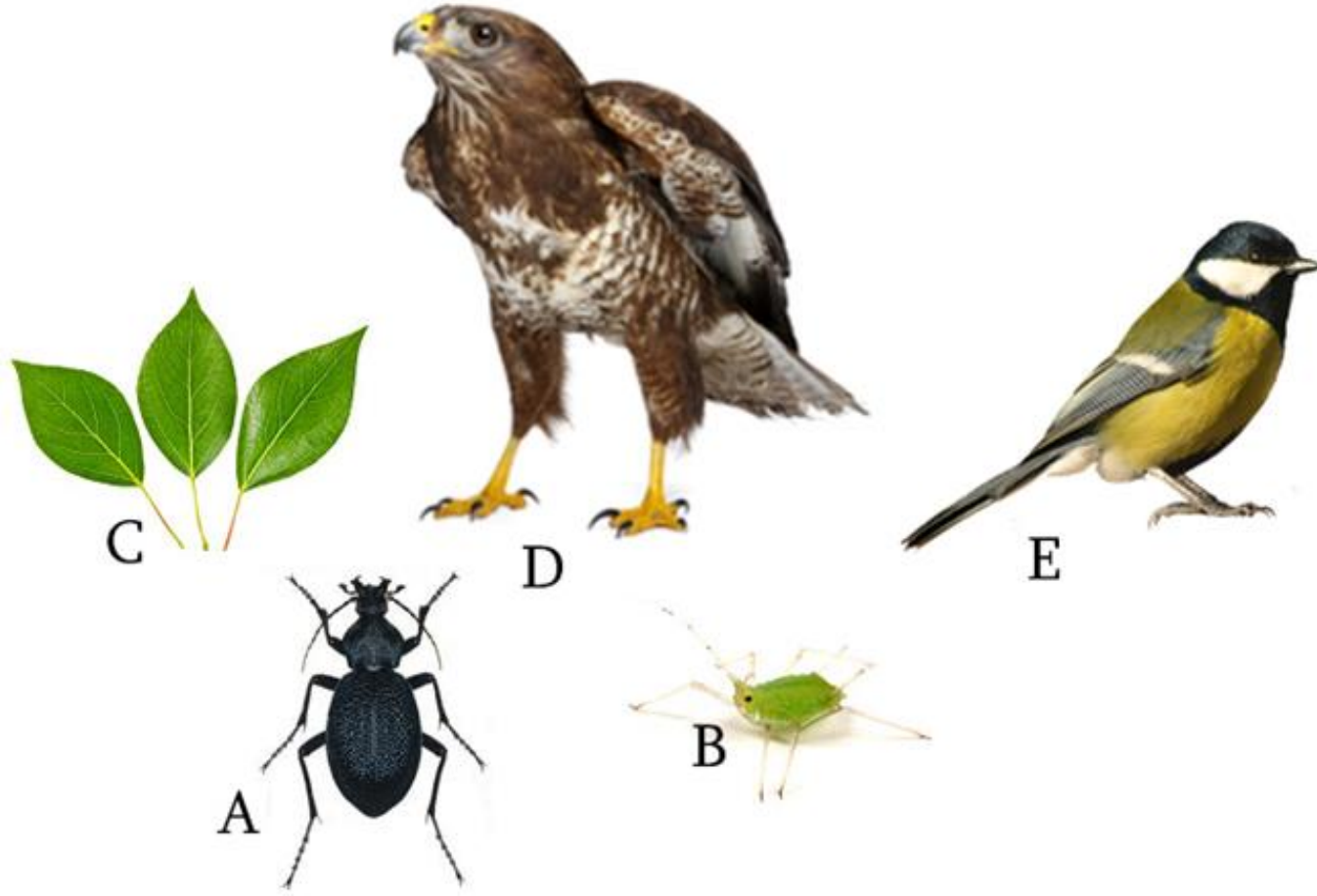
	1. Şəkər	2. Süd	3. Təbii üzüm şirəsi	4. Civə
I.Maddələr qarışığı				
II. Saf maddələr				

23. (1 x.) İllustrasiyada müxtəlif bitkilərin meyvə və toxumları rəqəmlərlə qeyd olunub. Onlardan hansı külək vasitəsilə yayılır. Cavablar vərəqəsində cədvəlin müvafiq xanasına/xanalarına X işarəsini yazın.



1	2	3	4	5	6

24. (1 x.) İllustrasiyada verilmiş növlərdən istifadə edərək beş mərhələdən ibarət qida zəncirini tərtib edin. Orqanizmləri qeyd edən latın hərflərini cavablar vərəqəsində cədvəlin müvafiq xanasına yazın.



25. (2 x.) İllustrasiyaya əsaslanaraq suallara cavab verin:



1 - Su



2 - Stəkan



3 - Spirt lampası



4 - Torpaq



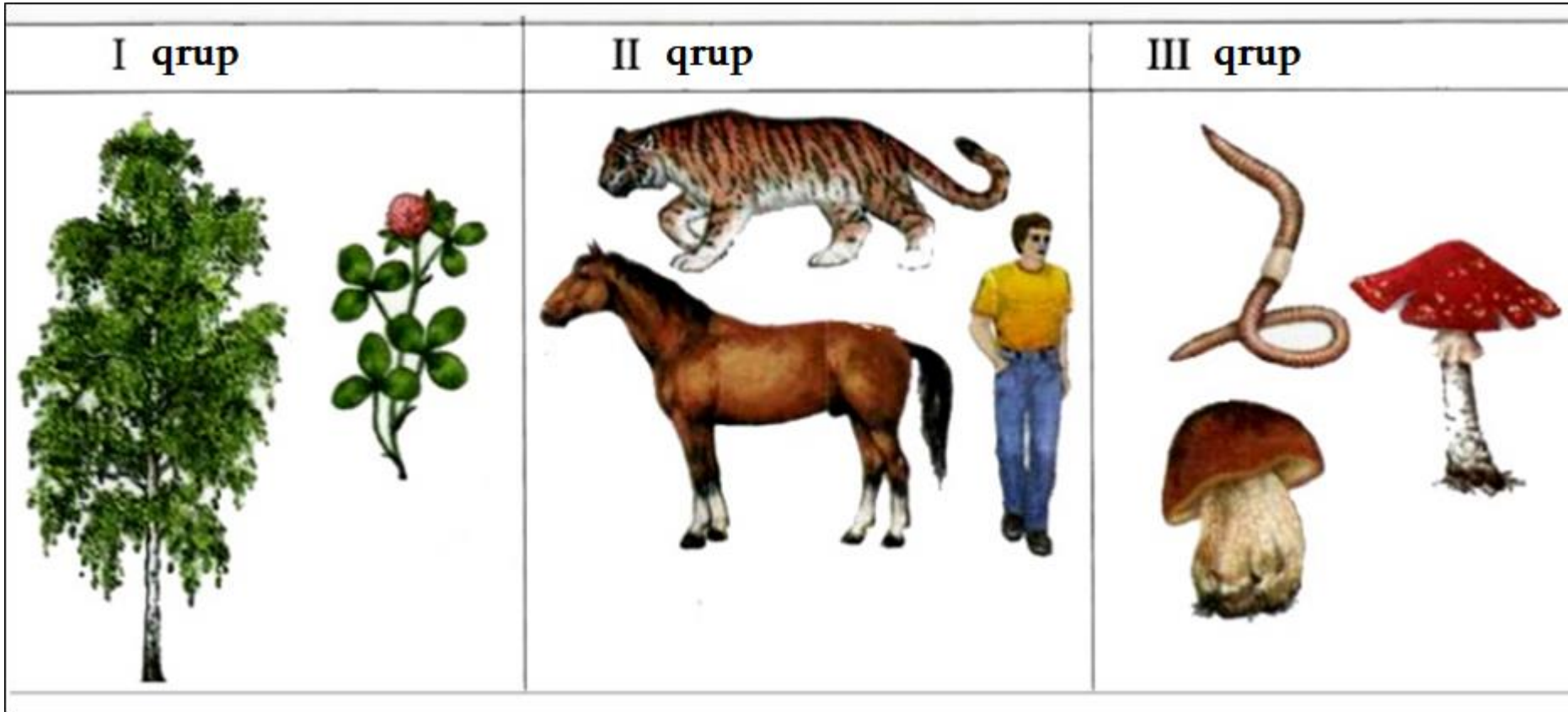
5 - Ştativ

25.1. (1 x.) Sizin məqsədiniz şagirdlərə təcrübə vasitəsilə torpağın tərkibini izah etməkdir. Təcrübəni həyata keçirmək üçün lazım olan cismlər illustrasiyada verilib. Torpaqda havanın olmasını sübut etmək üçün hansı cisimlərdən istifadə etmək lazımdır. Cavablar vərəqəsində cədvəlin müvafiq xanasına/xanalarına X işarəsini yazın.

1	2	3	4	5

25.2. (1 x.) Yerinə yrtirdiyiniz eksperimentin ardıcılığını və nəticələrini yazın.

26. (3 x.) İllustrasiyaya əsaslanaraq suallara cavab verin:



26.1. (1 x.) Orqanizmlər hansı əlamətə əsasən qruplaşdırılıb?

26.2. (2 x.) Birinci və üçüncü qrupdakı orqanizmlər qida zəncirində hansı rolu yerinə yetirir?

27. Günəş tacını izləmək üçün ən əlverişli vaxt nə zamandır?

- ə) Ay tutulması zamanı;
- ə) Günəş tutulması zamanı;
- ç) Gecə-gündüz bərabərliyi zamanı;
- ç) Gündurumu zamanı.

28. Tarixin dəyişməsinin beynəlxalq xətti əsasən hansı meridiandan keçir?

а) 0°

б) 45°

в) 90°

г) 180°

29. Horizont hansı yerdən daha geniş görünür və buna görə də daha böyük sahəni və ya ərazini görmək mümkündür?

- ა) Tsaxverinin iynəyarpaqlı meşəsindən;
- ბ) Xaşuri mərkəzi dəmir yolu vaqzalından;
- გ) Batumi portundan;
- დ) Şhara zirvəsindən.

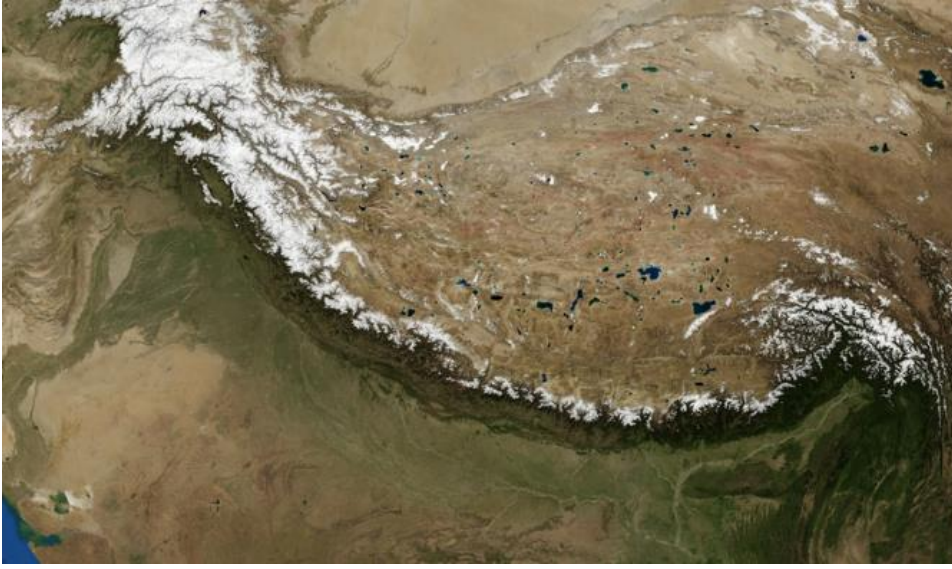
30. Panoram şəkildə hansı relyef təsvir olunub?



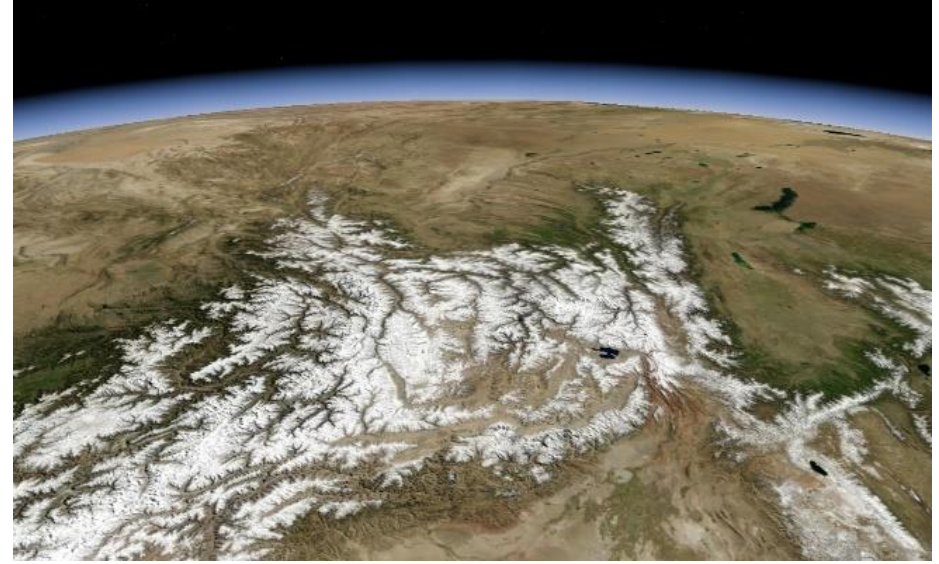
- ⸁) Alçaqdağlıq;
- ⸂) Yüksəkdağlıq;
- ⸃) Plato;
- ⸄) Təpəlik.

31. Hansı satelit şəkildə Himalay dağları təsvir olunub?

а)



б)



в)



г)



32. Suyu öz qolları ilə topladığı çayın bütöv ərazisi necə adlanır?

ა) Çay sistemi;

ბ) Sahilboyu ərazi;

გ) Çay hovuzu;

დ) Çay dərəsi.

33. Hansı faydalı qazıntı istilik-energetik resursudur?

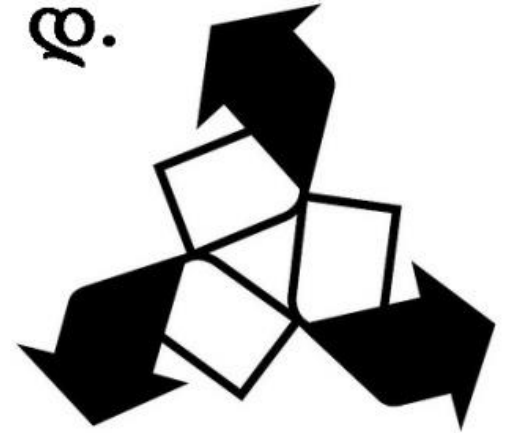
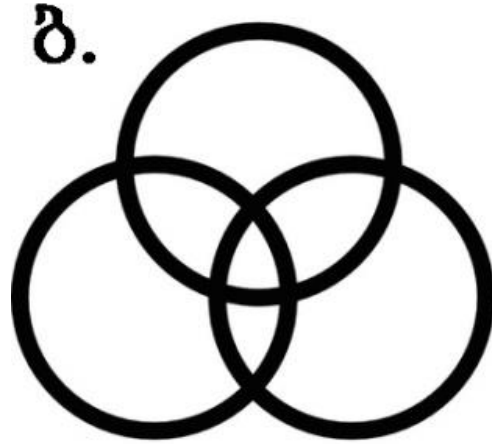
Ⓛ) Manqan;

ⓓ) Daşkömür;

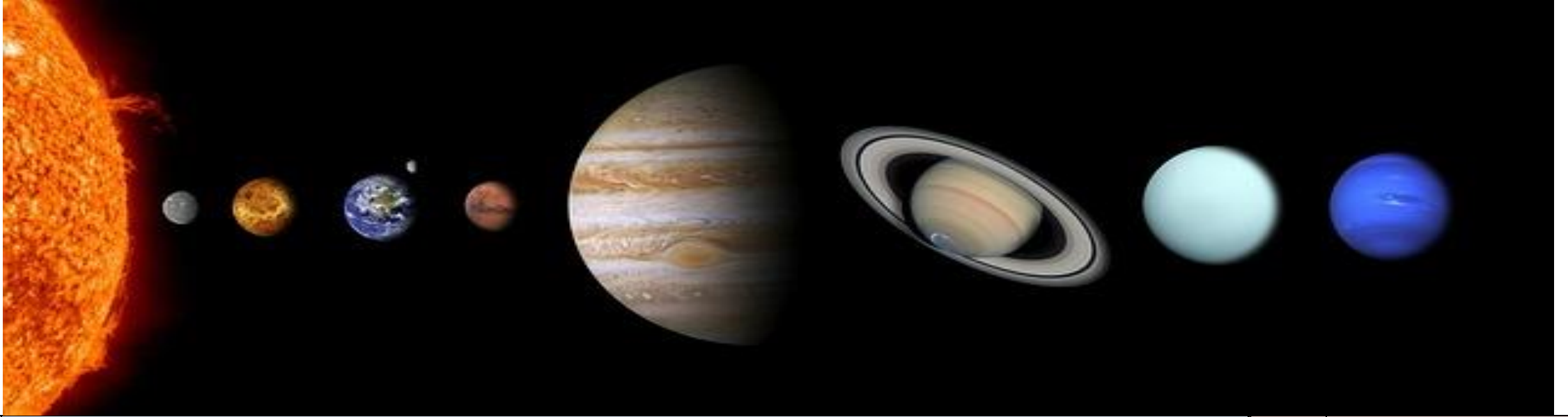
ⓖ) Qurğuşun-sink;

Ⓣ) Arsenium.

34. Hansı simvolla qeyd olunmuş əşyanın ikincili istifadəsi (resiklinq) mümkündür?



35. Uyğunluğu müəyyən edin(cavabın təkrar edilməsinin mümkün olmadığını nəzərə alın):



I Sadalanma		II Sadalanma	
5	Günəş sistemində bərk planetlər arasında ən böyük planet	1	Mars
8	Günəş sistemində ən uzun orbitada hərəkət edən planet	2	Merkuri
8	Günəş sistemində ən qısa orbitada hərəkət edən planet	3	Yupiter
9	Ölçülərinə görə yerdən az fərqlənən planet	4	Venera
9	Radiusu Saturnun radiusundan 1,3 dəfə böyük olan planet	5	Pluton
		6	Neptun
		7	Saturn
		8	Yer

36. Uyğunluğu müəyyən edin(cavabın təkrar edilməsinin mümkün olmadığını nəzərə alın):

	I Sadalanma		II Sadalanma
δ	Cəbəllütariq boğazı	1	Qara dənizi Mərmər dənizi ilə birləşdirir
δ	Dardanel boğazı	2	Afrikanı Avropadan ayırır
δ	Kerç boğazı	3	Eqoes dənizini Mərmər dənizi ilə birləşdirir
Ϟ	Sues kanalı	4	Aralıq dənizini Qırmızı dəniz ilə birləşdirir
ϟ	Panama kanalı	5	Qara dənizi Azov dənizi ilə birləşdirir
Ϡ	Maqelan boğazı	6	Cənubi Amerika ilə odlu torpaq arxipelaqını bir-birindən ayırır
		7	Karib dənizini Sakit okeanı ilə birləşdirir

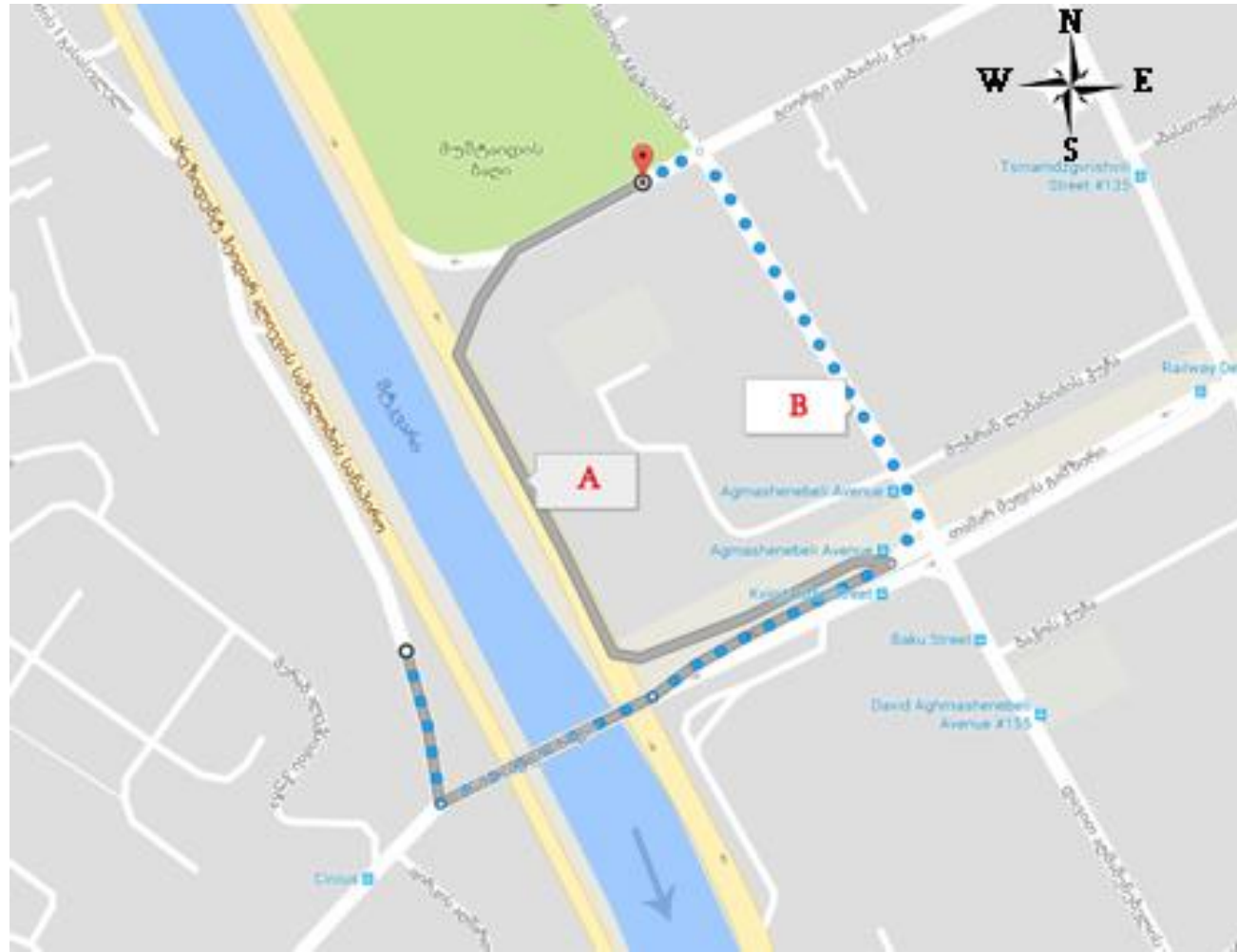
37. Uyğunluğu müəyyən edin(cavabın təkrar edilməsinin mümkün olduğunu nəzərə alın):

	Hadisə		Səbəb
ə	Sunami	1	Şiddətli yağışlar
ə	Su daşqını	2	Sualtı zəlzələ
ə	Külək	3	Atmosfer təzyiqinin müxtəlifliyi
ə	Sel		

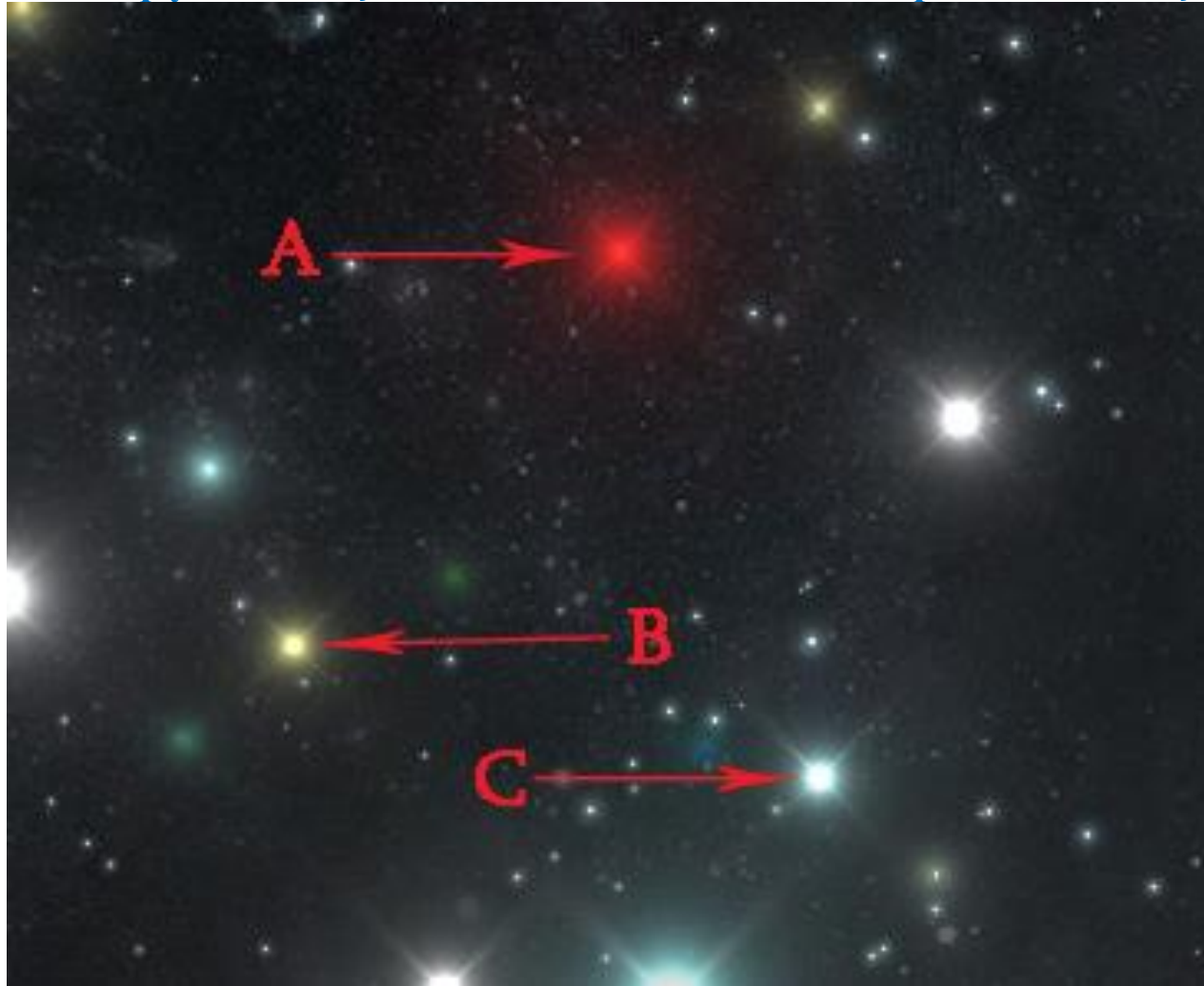
38. (1 x.) Verilmiş məlumata əsasən suyun düşməsinə hesablayın. Həlli yolunu mütləq təsvir edin.

Alazani çayının göstəriciləri	
Çayın uzunluğu	390 km
Hovuzun sahəsi	11 800 km ²
Mənbənin hündürlüyü və yeri	d.s. 2750 m; Böyük Borbalo dağı
Mənsəbin hündürlüyü və yeri	d.s. 71 m; Mincəçevir su anbarı

39.(1 x.) Kür çayının sağ sahilindən sol sahilinə tərəf və hərəkətin istiqamətinin horizontlarının tərəflərinə əsasən plana əlavə olan marşrutlardan ən qısasını seçin və təsvir edin (başlangıç nöqtədən son nöqtəyədək):

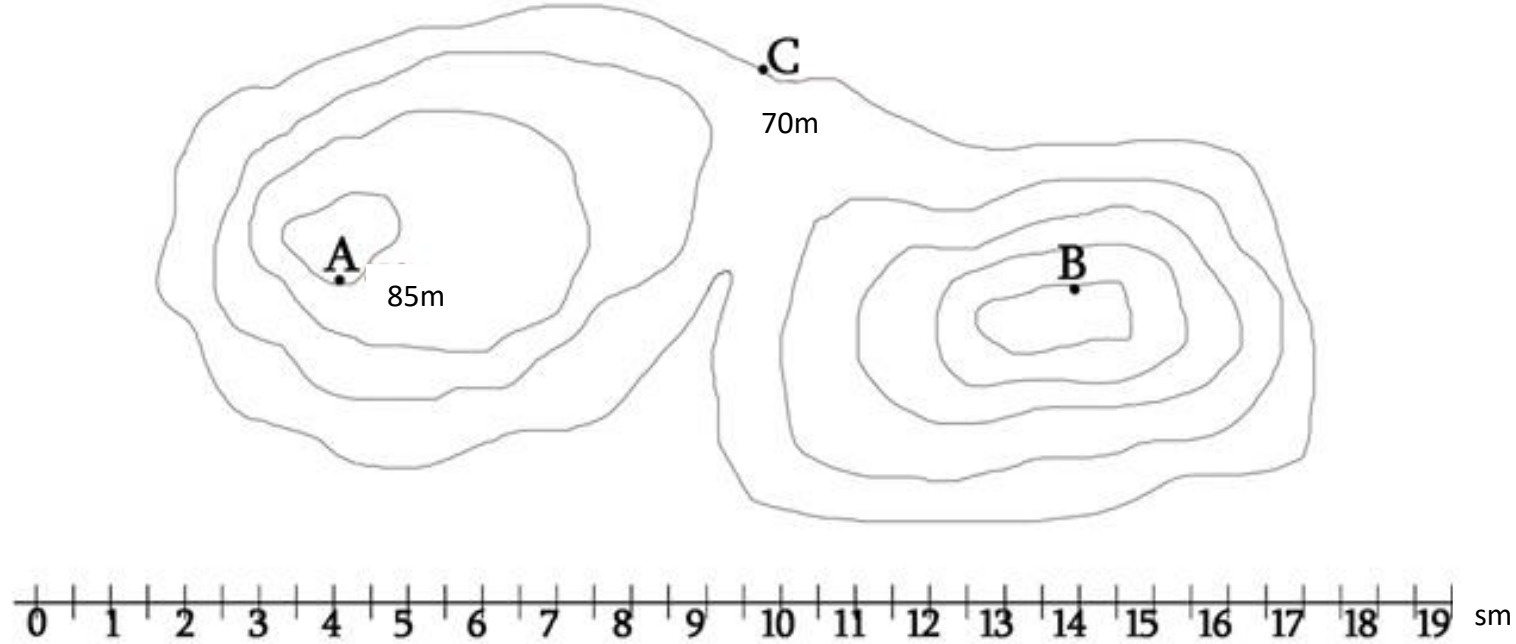


40. (2 x.) Şəkildə latın hərfi ilə qeyd olunmuş hansı ulduzun üst səthinin temperaturu daha çoxdur? Cavabınızı açıqlayın.



41. (3 x.) İllustrasiyanı təhlil edin və suallara cavab verin:

1:10000



- 41.1. (1 x.) İllustrasiyada verilmiş horizontlar (iki qonşu) arasındakı hündürlüklər fərgini hesablayın və ya nəyə bərabər olduğunu izah edin?
- 41.2. (1 x.) Dünyanın fiziki xəritəsində illüstrasiyada göstərilmiş yer hansı rənglə qeyd olunur?
- 41.3. (1 x.) İllustrasiyaya əsasən A və B nöqtələri arasındakı məsafəni (həqiqi məsafəni) hesablayın (hesablama prosesini mütləq təsvir edin)?

Akademik qabiliyyət

Oxunmuş mətnin düşünülməsi

Mətni diqqətlə oxuyun və düşünün. Hər sualın ehtimal olunan cavablarından verilən mətnə görə düzgün variantı seçin.

Bu və ya digər sualla tanış olduqdan sonra suala cavab vermək üçün mətnə qayıtmaq, müvafiq parçanı yenidən oxumaq və suala keçmək lazım gələ bilər. Bunu mətnin eləcə də hər sualın sonunda verilmiş müvafiq qeydi “basmaqla” asanlaşdırma bilərsiniz.

Yəqin ki, uşaqlıqda sizin əvəzinizdə ev tapşırıqlarını yerinə yetirən xəyali dostunuzun olmasını arzulayırdınız. Uzun müddət ərzində elmi fantastika saydığınız bu arzu bəlkə də yaxın vaxtlarda həqiqətə çevriləcəkdir. Süni intellektin inkişafında qazanılmış nəticələr bəzi ölkələrdə robotları sinif otaqlarına keçirməyə imkan vermişdir. Süni intellekt təhsildə hansı rolu oynaya bilər? O hansı çağırışlar qarşısında durur?

Təhsil robotikası sahəsində mövcud olan tədqiqatların məqsədlərindən biri hər uşağın ehtiyaclarına uyğunlaşdırılmış sosial robot-tutor* yaratmaqdır. Robot müəllimə yardım edir, müəllim şagirdlər üçün çoxcəhətli empatik, həvəsləndirməyə yönəldilmiş təcrübə yaratmaq üçün vaxt ayıra bilər. Sosial robotun ani, məhdud ehtiyatlar şəraitində şagirdlərə maraqlı mühit yaratmaq üçün imkanı vardır. Uşağın artıq konkret materialı mənimsədiyi təqdirdə bir robot-tutorun daha mürəkkəb məsələ təklif etmək imkanı vardır. Sosial robot əlavə olaraq məşq təklif etməklə məsələni həll etməkdə çətinlik çəkən uşağa kömək göstərə bilər. O, həmçinin oxumaqda çətinlik çəkən şagirdlərin ehtiyaclarına tədris strategiyalarını uyğunlaşdırmağa bilər.

Şagirdin ehtiyaclarını identifikasiya etmək üçün robotun bu şagird haqqında müvafiq fərdi informasiyası olmalıdır. Müvafiq olaraq sosial robotla əlaqədar qarşıya bir neçə etik problem çıxır - ilk növbədə fərdi informasiyanın məxfiliyi məsələsi. Məsələn, bir çox adamlar özləri haqqında məlumatı, tədrisi və düşündüyü barədə başqalarının bilməsini istəmirlər. Bununla yanaşı, robotun dərstdə uşaqların hərəkətini necə idarə etməsini təsəvvür etmək çətinidir. Arzu olunan və arzu olunmayan hərəkəti dərk etmək qabiliyyəti

Suallara keçid: [42](#) [43](#) [44](#) [45](#) [46](#) [47](#) [48](#)

mənəvi hisslər müəyyən edir, bunun bioloji əsasları vardır. Ancaq uşaqlıqda qərəzkar müəllimlə qarşılaşmış şagird deyir ki, robot daha "ədalətli" olacaqdır, çünki empatiyanın "qaranlıq tərəfi" robot üçün əlçatan deyildir.

Məlum olduğu kimi, insana çox bənzəyən robot həddi-bülüğa çatanlarda narahatlıq doğurur. Tədqiqatçılar - Kenberli Brink və onun həmkarları bu fenomenin uşaqlarda nə dərəcədə yayılması ilə maraqlanmışlar. 3 yaşından 18 yaşınadək uşaqlara və həddi-bülüğa çatanlara maşınların və insanabənzər robotların iştirakı ilə videofilmlər göstərmişlər. Sonra onlardan hər birinin adamlarda necə emosiya doğurduğunu soruşmuşlar. 8 yaşınadək uşaqların heç biri robotu xüsusilə təhlükəli saymamışdır, 9 yaşından yuxarı uşaqlarda isə artıq insanabənzər robotun diskomfort doğurduğunu bildirmişlər. Kenberli Brink demişdir ki: "Bu şərait robotika sahəsinin dizaynerləri üçün maraqlı olmalıdır".

Robotun insanı əvəz etməsi perspektivi heç kəsin xoşuna gəlmir. Aydındır ki, robot yaxşı müəllimi əvəz edə bilməz. Müəllim emosional dəstək verə bilər, robot isə bunu heç vaxt edə bilməz. Müvafiq olaraq, robotların insanların yerini tutacağından narahat olmaq əvəzinə onlardan bizim ehtiyatlarımızın zənginləşdirilməsində istifadə edə bilərik.

Tutor* - təhsil prosesində şagirdlərə kömək edən mütəxəssis.

Suallara keçid: [42](#) [43](#) [44](#) [45](#) [46](#) [47](#) [48](#)

42. Birinci abzasda:

- Ⓛ) Süni intellekt ideyası ilə əlaqədar nailiyyətlər müzakirə olunmuşdur;
- ⓓ) Söhbət maarif robotikası sahəsində mövcud olan çağırışların əhəmiyyətindən gedir;
- ⓖ) Robotların sinif otaqlarına gətirilməsinin müsbət cəhətləri qeyd olunmuşdur;
- Ⓢ) Söhbət süni intellektin maarif sahəsində tətbiqi ideyası barədə gedir.

[Mətnin I səhifəsinə qayıdış](#)

[Mətnin II səhifəsinə qayıdış](#)

43. Birinci abzasın sonunda iki sual verilmişdir. Bu sualların müvafiq cavabları hansı abzasda (abzaslarda) verilmişdir?

- Ⓛ) Birinci sualın cavabı ikinci abzasda, ikinci sualın cavabı isə üçüncü abzasda verilmişdir;
- Ⓜ) Birinci sualın cavabı ikinci və üçüncü abzaslarda, ikinci sualın cavabı isə dördüncü abzasda verilmişdir;
- Ⓝ) Birinci sualın cavabı ikinci abzasda, ikinci sualın cavabı isə üçüncü və dördüncü abzasda verilmişdir;
- Ⓞ) Birinci sualın cavabı ikinci və dördüncü abzaslarda, ikinci sualın cavabı isə üçüncü abzasda verilmişdir.

[Mətinin I səhifəsinə qayıdış](#)

[Mətinin II səhifəsinə qayıdış](#)

44. "Empatiyanın qaranlıq tərəfi" nə deməkdir?

Dərdinə şərik olmaq,

- Ⓛ) Müəllimin ədalətliyinə səbəb olur;
- ⓓ) Müəllimi subyektiv qiymətləndirməyə yönəldir;
- ⓖ) Hansının ki, bioloji əsası vardır və heç vaxt robotda olmayacaqdır;
- Ⓢ) Hansının ki, arzu olunan və arzu olunmayan hərəkəti tanımaq üçün zəruridir.

[Mətnin I səhifəsinə qayıdış](#)

[Mətnin II səhifəsinə qayıdış](#)

45. Aşağıda sadalananlardan hansı adı çəkilən mətndə maarif robotikası sahəsinin problemi deyildir?

- ə) Robotun arzu olunan və arzu olunmayan hərəkəti nə dərəcədə tanıyacağı şübhəlidir;
- ə) Robotun müəllimi əvəz edəcəyi təhlükəsi realdır və müəllimin bu çağırışa dözəcəyi şübhəlidir;
- ç) Robot-tutorun dizaynını yaradarkən onun uşaqda və həddi-bülüğa çatmışlarda nə kimi emosiya doğuracağı nəzərə alınmalıdır;
- ç) Robotlardan maarif sahəsində istifadə etməklə fərdi informasiyanın məxfiliyini təhlükə qarşısında qoymaq olar.

[Mətinin I səhifəsinə qayıdış](#)

[Mətinin II səhifəsinə qayıdış](#)

46. Robotika sahəsinin dizaynerlərinin dördüncü abzasda müzakirə etdikləri eksperimentin nəticəsi aşağıda sadalananlardan hansı nəticəni çıxarmağa imkan verir?

- ə) İnsanabənzər robot uşaqlarda yaşlılar kimi narahatlıq doğurur;
- ə) Kiçik yaşlı uşaqlara məxsus olan robot insana daha çox oxşaya bilər;
- ğ) Kiçik yaşlı uşaqlardan fərqli olaraq, böyük yaşlı uşaqlar üçün maşınabənzər robot uşaqlar üçün az qəbul ediləndir;
- q) Həm kiçik, həm də böyük yaşlı uşaqlara məxsus olan robotun maşınabənzər olması daha yaxşıdır.

[Mətnin I səhifəsinə qayıdış](#)

[Mətnin II səhifəsinə qayıdış](#)

47. Mətn belə fikirlə başa çatır: "robotların insanların yerini tutacağından narahat olmaq əvəzinə onlardan bizim ehtiyatlarımızın zənginləşdirilməsində istifadə edə bilərik". Aşağıda sadalananlardan hansı bu fikrin xeyrinə dəlil kimi əlverişli deyildir?

- s) Maarif robotikası sahəsində mövcud olan tədqiqatların məqsədlərindən biri elə sosial robot-tutorun yaradılmasıdır ki, hər uşağın ehtiyaclarına uyğunlaşdırılsın;
- ð) Robot daha "ədalətli" olacaqdır, çünki empatiyanın "qaranlıq tərəfi" onun üçün əlçatan deyildir;
- ç) Uşağın artıq konkret materialı mənimsədiyi təqdirdə robot-tutor daha mürəkkəb məsələ təklif edə bilər;
- ç) Şagirdin ehtiyaclarının identifikasiyası üçün robot şagird haqqında zəruri fərdi informasiya ilə təchiz olunmalıdır.

[Mətnin I səhifəsinə qayıdış](#)

[Mətnin II səhifəsinə qayıdış](#)

48. Mətnin müəllifi hansı məqsədi güdür?

- ə) Elmi fantastikanın gerçəkliyə çevrilməsi imkanlarını göstərsin;
- ə) Maarif robotikası sahəsinin perspektivləri və nəzərə alınmalı problemləri ilə bizi tanış etsin;
- ğ) Müəllimin əvəz edilməsi təhlükəsini həqiqətə çevirəcək süni intellektin inkişafı ilə əlaqədar riskləri bizə göstərsin;
- ç) Müasir aləmdə texnologiyaların tətbiqinin əhəmiyyətini dərk etməkdə bizə kömək göstərsin.

[Mətnin I səhifəsinə qayıdış](#)

[Mətnin II səhifəsinə qayıdış](#)

49. (11 x.) Analitik yazı

1989-cu ildə çəkilmiş "Ölü şairlər cəmiyyəti" filmində hadisə Velton şəhərinin oğlanlar kollecindəki cərəyan edir. Ənənə, ləyaqət, intizam və mükəmməllik - bu Velton akademiyasının söykəndiyi dörd dayaqdır. Şagirdlər isə kolleci "Velton" əvəzinə "Helton" (hellton - cəhənnəmvari) adlandırırlar.

Kollecə yeni gəlmiş ədəbiyyat müəllimi mister Kitiq ilk dərscəcə şagirdlərə dərslinin poeziyanın standart, xrestomatik, sxematik izahı verilmiş səhifəsini cırdırır və təklif edir ki, onlardan hər biri poeziyanın mahiyyətini özünəməxsus dərk etsin, hər biri öz yolu ilə poeziyanın hisslərinə doğru getsin.

Digər epizodda şagirdlər Kitiqin göstərişi ilə dairədə gəzirlər - hər biri müxtəlif, ancaq onun üçün səciyyəvi manera ilə gedir; müəllimin səsi eşidilir: "Mən istəyirəm ki, siz öz yolunuzu tapasınız, öz yolunuzu öz addımlarınızla, ritminizlə, hər hansı istiqamətdə gedəsiniz...", "Oğlanlar, öz səsinizi tapın...", "Bu vəziyyətə tabe olmayın - özünüzü azad edin!"

Verilmiş informasiyanı düşünün, deyilənləri ümumiləşdirin və müzakirə edin:

- **Bu mətdə hansı problem nəzərdə tutulur?**
- **Bu problemi nə yaradır və o nəticə verir?**
- **Bu problemi nə yolu ilə həll edə bilərik?**

Müzakirələri möhkəmləndirmək üçün dəlillər və misallar gətirin. Sizin yazdığınız əsərdə ən azı 100 söz olmalıdır.