



# ტესტი დაწყებითი საფეხურის მასწავლებელთათვის

## ინსტრუქცია

თქვენ წინაშეა საგამოცდო ტესტის ელექტრონული ბუკლეტი.

ტესტი ორი ნაწილისგან შედგება - საგნობრივი ცოდნა და აკადემიური უნარები.

ტესტის მაქსიმალური ქულაა 80.

ტესტში წარმოდგენილი დავალებები, ფორმატის თვალსაზრისით, სხვადასხვაგვარია. ყურადღებით წაიკითხეთ თითოეული დავალების ინსტრუქცია, კარგად გაიაზრეთ, რა მოგეთხოვებათ დავალების შესრულებისას და შემდეგ აირჩიეთ ან დაწერეთ პასუხი.

### გაითვალისწინეთ:

- თუ სწორ პასუხთან ერთად არასწორ პასუხსაც მიუთითებთ, ქულას ვერ მოიპოვებთ.
- თუ პასუხის გაცემისას დაარღვევთ თანამედროვე ქართული სალიტერატურო ენის ნორმებს, დაგაკლდებათ ქულა.

ტესტზე სამუშაოდ გეძლევათ 5 საათი.

გისურვებთ წარმატებას!



# საგნობრივი ცოდნა

[1](#) [2](#) [3](#) [4](#) [5](#) [6](#) [7](#) [8](#) [9](#) [10](#) [11](#) [12](#) [13](#) [14](#) [15](#) [16](#) [17](#) [18](#) [19](#) [20](#) [21](#) [22](#) [23](#) [24](#) [25](#) [26](#)  
[27](#) [28](#) [29](#) [30](#) [31](#) [32](#) [33](#) [34](#) [35](#) [36](#) [37](#) [38](#) [39](#) [40](#) [41](#) [42](#) [43](#) [44](#) [45](#) [46](#) [47](#) [48](#) [49](#) [50](#)

# ქართული ენა და ლიტერატურა

1. ქვემოთ ჩამოთვლილთაგან რომელი ერთცნებიანი კომპოზიტის პირველი ნაწილია ზმნიზედა?

ა) ფართოლიანდაგიანი

ბ) უგულისყურო

გ) წინდაუხედავი

დ) გრძელყელიანი

2. ქვემოთ ჩამოთვლილთაგან რომელი არ არის იდიომატური გამოთქმა?

ა) აკვნის დარწევა

ბ) ხელის მოთბობა

გ) გვერდის დამშვენება

დ) ნალის დაკვრა

3. მასწავლებელმა დაფაზე დაწერა წინადადება *ცვარი იკურეს იასამანთა*. შემდეგ სთხოვა მოსწავლეებს, მორფოლოგიური გარჩევის ხერხით გაეანალიზებინათ ამ წინადადებიდან არსებითი სახელი იასამანთა.

ქვემოთ მოცემულ მორფოლოგიური გარჩევის ვერსიათაგან რომელში არ არის დაშვებული შეცდომა ?

- ა) რა ჯგუფის, უსულო, მრავლობითი რიცხვი, კონკრეტული, საზოგადო, მოქმედებითი ბრუნვა, თანხმოვანფუძიანი;
- ბ) რა ჯგუფის, უსულო, მრავლობითი რიცხვი, კონკრეტული, საზოგადო, მოთხრობითი ბრუნვა, თანხმოვანფუძიანი;
- გ) რა ჯგუფის, უსულო, მრავლობითი რიცხვი, კონკრეტული, საკუთარი, ნათესაობითი ბრუნვა, თანხმოვანფუძიანი;
- დ) რა ჯგუფის, უსულო, მრავლობითი რიცხვი, კონკრეტული, საკუთარი, მიცემითი ბრუნვა, თანხმოვანფუძიანი.

4. დაადგინეთ შესაბამისობა მცდარი/ხარვეზიანი ფორმით მოცემულ წინადადებებსა და შეცდომის/ხარვეზის ტიპებს შორის. პასუხების ფურცელზე მოცემულ ცხრილში წინადადების აღმნიშვნელ ასოს მიუწერეთ შეცდომის/ხარვეზის შესაბამისი ნომერი. გაითვალისწინეთ, ზოგიერთი პასუხი (შეცდომის / ხარვეზის ტიპი) მეორდება.

ა. ბიჭებმა თავისი ჩანთები აიღეს.

ბ. გველისავით დაიგრიხა.

გ. თოვს, როგორც მთაში ისე ბარში.

დ. ამ საკითხთან მიმართებაში მართალი იყავი.

ე. სოფო ინტერესით ათვარიელებს რეპროდუქციებს.

ვ. სალამოს კახას პირველ დებიუტს ველოდებით.

1. ორთოგრაფიულ-მორფოლოგიური

2. სინტაქსური

3. სტილისტიკური

4. პუნქტუაციური

5. დაადგინეთ შესაბამისობა მეტყველების ნაწილებსა და მათს დასახელებებს შორის. პასუხების ფურცელზე მოცემულ ცხრილში მეტყველების ნაწილების აღმნიშვნელ ასოს მიუწერეთ მისი დასახელების / სახელდების შესაბამისი ნომერი. გაითვალისწინეთ, ზოგიერთი პასუხი ( მეტყველების ნაწილების დასახელება/სახელდება) მეორდება.

- ა. გამო                    1. თანდებული
- ბ. ხოლმე                2. კავშირი
- გ. თუკი                   3. ნაწილაკი
- დ. მიმართ             4. შორისდებული
- ე. ბარაქალა
- ვ. ესე იგი



6. ქვემოთ მოცემულია სინტაქსის შესახებ მსჯელობა. პირველ წინადადებაში დაშვებულია ერთი ფაქტობრივი შეცდომა. მეორე წინადადება კი დაუსრულებელია. დაკვირვებით გაეცანით ტექსტს და გადაწერეთ პასუხების ფურცელზე მოცემულ შესაბამის ველზე ისე, რომ შეცდომა შეასწოროთ და მართებულად დაასრულოთ მეორე წინადადება.

სინტაქსი გრამატიკის ნაწილია, რომელიც შეისწავლის წინადადების ტიპებსა და სიტყვათა ფორმაცვალების წესებს. წინადადების მთავარი წევრებია: შემასმენელი, ქვემდებარე, პირდაპირი და ირიბი დამატება, ხოლო არამთავარი წევრებია - .....

*(მაქსიმალური ქულა - 2)*

7. ქვემოთ მოცემულია ტექსტი, რომელშიც დაშვებულია რამდენიმე მორფოლოგიური და სინტაქსური შეცდომა. ამოიწერეთ შეცდომით დაწერილი სიტყვები, მიუთითეთ სწორი ფორმა და პასუხი დაასაბუთეთ. თითოეული შეცდომის გასწორება და შესაბამისი დასაბუთება ფასდება 2 ქულით.

გაითვალისწინეთ, რომ სწორად დაწერილი თითოეული სიტყვის მცდარი ფორმით შეცვლის შემთხვევაში დაგაკლდებათ 1 ქულა.

ბედნიერება სწვეოდა პატარა იანუშს, ვიღაცას ტელეფონის ყურმილში ჩაძახოდა, ძალიან გამიხარდა, თოვლის პაპამ ვეებერთელა 4-კარიანი სახანძრო მანქანა მომიტანაო. დედ-მამა შორიდან ადევნებდნენ თვალს აღტაცებულ ბავშვს. მამამ სიამაყით განაცხადა: აი, ხომ ხედავ, ტყუილად არ ვამბობდი, ვიცი, რაც მოეწონება-თქო.

8. „და თუმცა გრემი არის ბებერი,  
არის დაღლილი და დანგრეული,  
მე მაინც მამღვრევს ეს სექტემბერი,  
როგორც საყვარელ ქალის სხეული“.

ორტაეპედში - „და თუმცა გრემი არის ბებერი, არის დაღლილი და დანგრეული, ...“ გრემის ტაძრის დასახასიათებლად მოცემული სიტყვებიდან რომელს აქვს ყველაზე ნაკლებად მხატვრული განსაზღვრების ფუნქცია? პასუხი დაასაბუთეთ.

*(მაქსიმალური ქულა - 2)*

9. წაიკითხეთ ვაჟა-ფშაველას მოთხრობის „ბუნების მგოსნები“ ადაპტირებული ვერსია და შეასრულეთ 9.1 – 9.3 დავალებები:

გალობდა შაშვი და თავის გალობაში დნებოდა. მზემ მოკრიფა თავისი სხივები, ჩაიწყო უბეში და მოეფარა მთას. ბინდმა დაჰკრა. შაშვი ჩაფრინდა ბუდეში და დააჯდა თავის ბარტყებს. ბუნებას სხვა მგოსანი გამოუჩნდა - უფრო ტკბილად მომღერალი: ბულბულმა დაიწყო გალობა. აღმაფრენის მომნიჭებელი იყო ბულბულის სტვენა. იქვე ჭალაში ამ დროს აივანზე ისხდნენ მოხუცი იროდიონი და მისი შვილი, ვანო.

- მართლაც, დიდებული მოვლენაა, მამაჩემო, ბულბული ბუნებაში; საზოგადოდ - მგალობელი ჩიტები. ბუნება წარმოდგენებს ჰმართავს და არტისტები მღერიან, - მცენარენი, ცხოველები, ფრინველნი, მთელი ბუნება სტკბება არტისტების მღერით. საღამო ხანზე შაშვმა იგალობა; დაღამდა და ბულბულმა დაიჭირა მისი ადგილი. ბუნებას ისე უყვარს ხელოვნება, როგორც ჩვენ. ან კი ჩვენ, ადამიანებს, სად შეგვიძლიან ისე შევიყვაროთ ხელოვნება, როგორც თვით ბუნებას, რომელიც თავისთავადაც ხელოვნებაა?! იცი, რა მიყვარს მაგ არტისტებისა? სასყიდელს არა თხოულობენ, მაგათ არც ვინ იუბილეს უმართავს, არც ზეიმს, - ამბობდა ვანო.

- რა სანახავი იქნებოდა, - შესძახა ვანომ აღტაცებით, - მენახა ბულბულის იუბილე! როცა ხეხილი აყვავებულია და ყვავილების სუნი ნისლივით დასწოლია ზედა, გარს შემორტყმული მაჩვენა ბულბული ფრინველთა დეპუტაციით. მეც იქვე სადმე ბარდში ჩამსვა ისე, რომ ვერავის დავენახე: მეცქირა ფრინველთათვის, მომესმინა იმათი ნათქვამი!

- წარმოვიდგენ, მაგალითად, რას ეტყოდა არწივი ბულბულს. პირველად უნდა მიულოცოს, როგორც ფრინველთა მეფემ: „შენ, ეი, ჩიტუნიავ, მე არწივი, თქვენი მეფე, მოვედი, მოგილოცო შენი დღესასწაული. მეც გამიგონია შენი გალობა, მაგრამ არ მომწონს, რადგან შენი გალობა ერთობ ნაზია: არ გამოისმის მასში ჭექა ვაჟკაცური. მამაცობა და სითამამე არის უპირველესი ღირსება. გაგიმარჯოს და ეს ღირსებაც მოგანიჭოს ღმერთმა!

ბულბული მიუგებს: „დიდებულო მეფევ! მე არ გახლავარ მეომარი და სისხლის მღვრელი. რაში გამომადგება, ეგრე რომ შევიძინო? მაშინ, რაც ღირსება მაქვს, დავკარგავ და აღარც ვიქნები ბულბული. მოსისხლე სული და გული ვეღარ გამოსცემს იმ ხმებსა, რისთვისაც მემადლიერებიან ყველანი“. არწივმა ბლვერით გადაუნათა თვალები. მერე კი გვერდზე გაბობლდა და გზა გაუხსნა ფრინველებს.

- გზა! - დაიძახა მჭექარის ხმით შავარდენმა, - მგოსანო, იქნებ არც მე მესმოდეს შენი ღირსება სრულად, როგორც მტაცებელსა და მოსისხლე ფრინველს. მაგრამ მე კარგად მესმის შენი გალობის მნიშვნელობა. შენ რომ არ გვეყვანდე, ფრინველები ერთმანეთს მუსრს გავავლებდით, შენი მშვენიერი ხმა ჩვენ სასტიკ მოსისხლე მადას გვინელებს. იმიტომაც გავეცი ბრძანება, რომ ქორს, ალაღს, მიმინოს და სხვ. არ შეეძლოთ შენ ხელი გახლონ...

- ახოვანო ფრინველნო, ვაჟკაცნო ხმლიანნო, დაიწიეთ უკან! ნება მივცეთ სუსტ, უძლურ ფრინველთ, მიესალმნენ თავიანთ თანამოძმესა! - ბრძანა არწივმა.

გადმოფრინდა ქედანი, მივიდა ბულბულთან, ჰკოცნიდა, ეხვეოდა და ამბობდა: „უსაზღვროდ გმადლობ, ძვირფასო მგოსანო, რომ შენმა მღერამ და ტკბილმა ხმებმა აღმზარდეს ასეთი მშვიდი და უვნებელი ფრინველი“. ქედანი თავს ევლებოდა ბულბულს აღარ შორდებოდა ისე, რომ გაუწყდა სხვა ფრინველებს მოთმინება: იგრიალა ათასმა ფრთამ, ათასნაირი გვარისამ, და შემოერთყა ბულბულს გარშემო. კაკბები, გნოლები, მერცხლები ეხვეოდნენ, ჰკოცნიდნენ, კინალამ შემოაბდღვნეს, ტანზე რაც ბუმბული ჰქონდა.

- ამ დროს ტურამ რომ დაიჩხავლოს, რა მოხდება? ერთ ქეციან ტურას შეუძლია გაფანტ-გამოფანტოს ფრინველთა გუნდი, - სთქვა კეთილი ღიმილით იროდიონმა.

- ეგეც შეიძლება მოხდეს და სხვაც ბევრი რამ. ყველა როგორა ვსთქვა? ზოგი იმან მიუმატოს, ვინც ჩემს ნაამბობს გაიგონებს, - მიუგო ვანომ მხიარულად.

**9.1** ამოწერეთ ორი წინადადება, რომლებშიც ჩანს მტაცებელ („მოსისხლე“) ფრინველთა ერთგვარი კეთილშობილება, ზრუნვა სუსტ თანამომხმეებზე.

*(მაქსიმალური ქულა - 1)*

**9.2** ფრინველთა საზოგადოება მრავალფეროვანია. იმსჯელეთ, რა არის ავტორის მიზანი, როდესაც მრავალგვარ ხასიათს ქმნის. პასუხის დასასაბუთებლად მიუთითეთ სათანადო მონაკვეთები ტექსტიდან.

*(მაქსიმალური ქულა - 2)*

**9.3** დაწერეთ, რა არის ამ მოთხრობის მთავარი სათქმელი. მსჯელობის გასამყარებლად მოიყვანეთ არგუმენტები და მიუთითეთ ციტატები ტექსტიდან.

*(მაქსიმალური ქულა - 3)*

10. წაიკითხეთ გალაკტიონ ტაბიძის ლექსი და შეასრულეთ 10.1 და 10.2 დავალებები:

ლაჟვარდ ცაზე დღეა თეთრი კრავების,  
დასავლეთის კარი ჩატყდა ზმორებით;  
უნაზესი ისმის ხმა საკრავების,  
ბაღებს იქით, სადღაც, გადამორებით.  
მზის გადასვლამ სივრცეები დაწმინდა.  
იბინდება, იბინდება მთაწმინდა...  
... ციდან მთებზე ეშვებიან კრავები,  
დაღალული წყდება ხმა საკრავების.

10.1 განმარტეთ, რისი სურათია ლექსში დახატული მეტაფორული სახეების გამოყენებით. მსჯელობა გაამყარეთ შესაბამისი ციტატებით ლექსიდან.

*(მაქსიმალური ქულა - 2)*

10.2 ამოწერეთ ორი ტაეპი, რომლებიც ლექსის კომპოზიციურ ერთიანობაში ადამიანის მონაწილეობას გვიჩვენებს. იმსჯელეთ, რა მხატვრული ეფექტის მისაღწევად იყენებს ავტორი მათ.

*(მაქსიმალური ქულა - 2)*

[1](#) [2](#) [3](#) [4](#) [5](#) [6](#) [7](#) [8](#) [9](#) [10](#) [11](#) [12](#) [13](#) [14](#) [15](#) [16](#) [17](#) [18](#) [19](#) [20](#) [21](#) [22](#) [23](#) [24](#) [25](#) [26](#)  
[27](#) [28](#) [29](#) [30](#) [31](#) [32](#) [33](#) [34](#) [35](#) [36](#) [37](#) [38](#) [39](#) [40](#) [41](#) [42](#) [43](#) [44](#) [45](#) [46](#) [47](#) [48](#) [49](#) [50](#)

# მათემატიკა



11. რაკი  $45 = 3 \cdot 3 \cdot 5$ , ამიტომ 45-ს სულ 3 მარტივი მამრავლი აქვს: 3, 3 და 5. რომლის მარტივ მამრავლთა რაოდენობაა მეტი და რამდენით, 144-ის თუ 148-ის?

- ა) 148-ის მარტივ მამრავლთა რაოდენობა მეტია 1-ით;
- ბ) 148-ის მარტივ მამრავლთა რაოდენობა მეტია 4-ით;
- გ) 144-ის და 148-ის მარტივ მამრავლთა რაოდენობა ტოლია;
- დ) 144-ის მარტივ მამრავლთა რაოდენობა მეტია 3-ით.

12. ჩამოთვლილთაგან რომელი რიცხვები აკმაყოფილებს უტოლობას  $3(x - 2) + 5 < 8x - 11$  ?

- ა) 1 და 2;
- ბ) 1 და 4;
- გ) 2 და 3;
- დ) 3 და 4.

13. სამკუთხედის ერთი გვერდის სიგრძეა 9 სმ, ხოლო მეორესი – 2 სმ. ჩამოთვლილთაგან რომლის ტოლი შეიძლება იყოს ამ სამკუთხედის მესამე გვერდის სიგრძე?

- ა) 5 სმ-ის;
- ბ) 7 სმ-ის;
- გ) 9 სმ-ის;
- დ) 11 სმ-ის.

14. ანდროს და ნინოს ასაკთა საშუალო 16 წლის ტოლია. რამდენი წლისაა ანდრო, თუ ნინო 20 წლისაა?

ა) 4-ის

ბ) 8-ის

გ) 12-ის

დ) 18-ის

15. ჩამოთვლილთაგან რომელი ციფრებით შეიძლება დაბოლოვდეს ნატურალური რიცხვისა და მისი მომდევნო ნატურალური რიცხვის ნამრავლის ციფრული ჩანაწერი?

- ა) როგორც 0-ით, ასევე 2-ით;
- ბ) როგორც 2-ით, ასევე 4-ით;
- გ) როგორც 4-ით, ასევე 6-ით;
- დ) როგორც 6-ით, ასევე 8-ით.

## 16. მოცემულია:

- თუ უჯრაში დევს ფანქარი, მაშინ მასში საშლელიც დევს.
- უჯრაში დევს ფანქარი ან კალამი – ერთ-ერთი მაინც.
- თუ უჯრაში კალამი დევს, მაშინ მასში დევს ფლომასტერიც.

*ქვემოთ ჩამოთვლილთაგან რომელია შეუძლებელი, თუ ეს დებულებები ჭეშმარიტია?*

- ა) უჯრაში არც ფლომასტერია და არც საშლელი;
- ბ) უჯრაში ფანქარიცაა და ფლომასტერიც;
- გ) უჯრაში არც საშლელია და არც ფანქარი;
- დ) უჯრაში არ დევს ფანქარი, თუმცა დევს ფლომასტერი.

17.  $y$  წლის შემდეგ თამარი 21 წლის გახდება. რამდენი წლის გახდება თამარი 8 წლის შემდეგ?

ა)  $13 - y$

ბ)  $29 - y$

გ)  $13 + y$

დ)  $29 + y$

18. რიცხვთა ღერძის  $O$  სათავის სხვადასხვა მხარეს მდებარე  $A$  და  $B$  წერტილებს შორის მანძილი 8 ერთეულის ტოლია,  $|OA| < |OB|$ .  $A$  წერტილი უფრო მარჯვნივაა, ვიდრე  $B$ .

წერტილი, რომლის კოორდინატი 4-ის ტოლია, მდებარეობს:

- ა)  $A$  წერტილის მარჯვნივ;
- ბ)  $B$  წერტილის მარცხნივ;
- გ)  $O$  და  $B$  წერტილებს შორის;
- დ)  $O$  და  $A$  წერტილებს შორის.



19. 5 კგ ვაშლისგან 2 კგ ვაშლის ჩირი მიიღება. კილოგრამი ლეღვისგან 1,2-ჯერ მეტი ჩირი მიიღება, ვიდრე კილოგრამი ვაშლისგან. რამდენი კილოგრამი ჩირი მიიღება 10 კგ ლეღვისგან?

- ა) 2,4
- ბ) 3,2
- გ) 4,8
- დ) 6

## მონაცემთა ანალიზი

ცხრილში მოცემულია ინფორმაცია 2001-2004 წლებში ერთ-ერთ ქვეყანაში წარმოებული ხილისა და ციტრუსების შესახებ.

მრავალწლოვანი კულტურების წარმოება (ათასი ტონა)				
	2001	2002	2003	2004
ვაშლი	64,1	45	68,6	87,7
მსხალი	17,6	16,2	16,1	16
ქლიავი	7,2	7,8	8,7	11,3
ატამი	19,1	7,1	23,7	24,7
ტყემალი	9,7	6,7	10,3	9,3
კაკალი	5,7	7,8	10,8	5,6
თხილი	31,1	25	39,7	37,4
დანარჩენი ხილი	32,8	41,5	39,7	37
<b>ხილი სულ</b>	<b>187,3</b>	<b>157,1</b>	<b>217,6</b>	<b>229</b>
მანდარინი	53,1	71,1	107,1	71,8
ფორთოხალი	0,6	3,5	1,4	1,9
ლიმონი	1,2	2,4	1,9	2,5
<b>ციტრუსი სულ</b>	<b>54,9</b>	<b>77</b>	<b>110,4</b>	<b>76,2</b>

ცხრილის მიხედვით უპასუხეთ შემდეგ 2 შეკითხვას:

შეკითხვებზე გადასვლა: [20](#) [21](#)

20. ქვეყანაში წარმოებული ხილიდან რომლის წარმოება იკლებდა 2002-2004 წლებში წინა წელთან შედარებით?

- ა) მსხლის;
- ბ) ქლიავის;
- გ) კაკლის;
- დ) თხილის.

[ცხრილის ნახვა](#)

21. 2001 წელს ქვეყანაში წარმოებული ლიმონის რაოდენობა 1 სულ მოსახლეზე გაანგარიშებით 0,64 კგ-ის ტოლი იყო. რამდენი კილოგრამის ტოლი იყო ამავე წელს ქვეყანაში 1 სულ მოსახლეზე წარმოებული ფორთოხლის რაოდენობა?

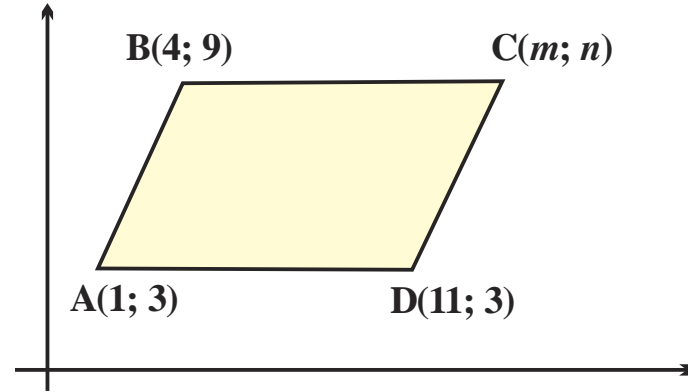
- ა) 0,28 კგ-ის;
- ბ) 0,32 კგ-ის;
- გ) 0,36 კგ-ის;
- დ) 0,40 კგ-ის.

[ცხრილის ნახვა](#)

22. მართკუთხა საკოორდინატო სისტემაში მოცემული ABCD პარალელოგრამის A, B და D წვეროების კოორდინატები მითითებულია ნახაზზე.

C წვეროს კოორდინატები  $(m; n) =$

- ა) (14; 9)
- ბ) (4; 11)
- გ) (11; 9)
- დ) (3; 14)

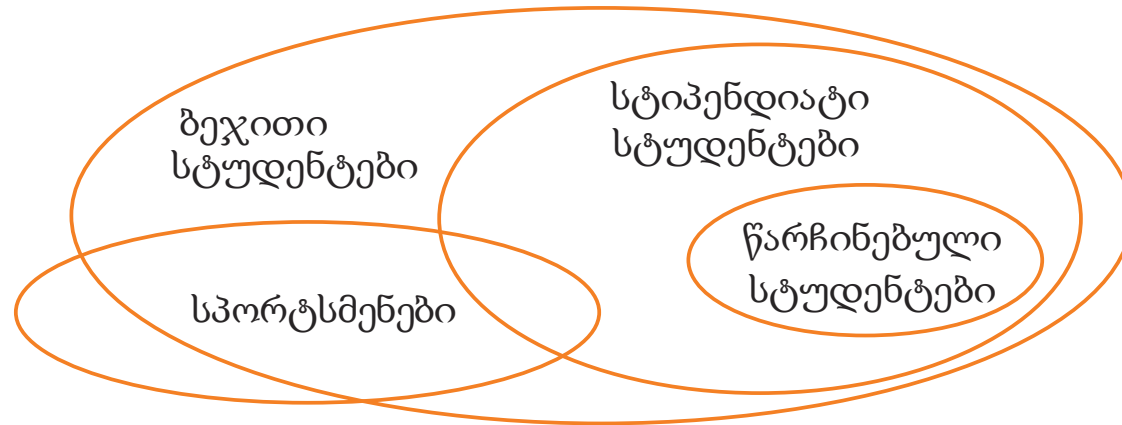


23. ანას შემდეგი წინადადებების შინაარსი დიაგრამის სახით უნდა წარმოედგინა:

- I. ყველა წარჩინებული სტუდენტი სტიპენდიატია.
- II. ყველა სტიპენდიატი სტუდენტი ბეჯითია.
- III. ზოგიერთი სპორტსმენი სტიპენდიატია.
- IV. ზოგიერთი წარჩინებული სტუდენტი სპორტსმენია.

ანამ მოცემული წინადადებების შინაარსი შემდეგი დიაგრამის სახით წარმოადგინა:

რომელი წინადადების შინაარსის წარმოდგენაში დაუშვა ანამ შეცდომა?



- ა) I
- ბ) II
- გ) III
- დ) IV

24. მდინარის პირას მდებარე A და B ქალაქებს შორის 11 დასახლებული პუნქტია. A ქალაქიდან B ქალაქისაკენ მიმავალი კატერი შეჩერდა მეორე დასახლებულ პუნქტში, შემდეგ – მეოთხე პუნქტში და ასე შემდეგ თითო პუნქტის გამოტოვებით. B ქალაქიდან უკან დაბრუნებული კატერი შეჩერდა მესამე დასახლებულ პუნქტში, შემდეგ – მეექვსე პუნქტში და ასე შემდეგ – ორ-ორი პუნქტის გამოტოვებით. ამ 11 პუნქტიდან რამდენი იყო ისეთი, რომელშიც კატერი არ შეჩერებულა?

- ა) 2
- ბ) 3
- გ) 4
- დ) 5

25. ჩვეულებრივი ასანთის ღერის სიგრძე 35-45 მმ-ის ფარგლებში მერყეობს. წარმოიდგინეთ, რომ ტეხილი შედგება 4 მილიონი ისეთი მონაკვეთისგან, რომელთაგან თითოეულის სიგრძე ჩვეულებრივი ასანთის ღერის სიგრძის ტოლია. ჩამოთვლილთაგან რომელ შუალედშია ამ ტეხილის სიგრძე?

- ა) 70-130 კმ;
- ბ) 130-190 კმ;
- გ) 190-250 კმ;
- დ) 250-310 კმ.



26. დათოს სათამაშო ხის კოლოფების ზომებია 2 სმ × 3 სმ × 6 სმ, ხოლო ირაკლის კოლოფებისა – 1 სმ × 2 სმ × 2 სმ. დათომ თავისი კოლოფებით კედელი ააშენა. რამდენჯერ მეტი რაოდენობის კოლოფი დასჭირდება ირაკლის იმავე ზომების კედლის ასაშენებლად?

- ა) 2-ჯერ;
- ბ) 3-ჯერ;
- გ) 6-ჯერ;
- დ) 9-ჯერ.

27. ლაშამ ერთ დღეს თავისი თანხის მეხუთედი დახარჯა; მეორე დღეს – დარჩენილი თანხის მეოთხედი. ამის შემდეგ მას მხოლოდ 48 ლარი დარჩა. სულ რამდენი ლარი ჰქონია ლაშას?

ამოცანის ამოხსნა ჩაწერეთ.

*(მაქსიმალური ქულა – 3)*

**28. მოსწავლეებს შემდეგი სამუშაო შესთავაზეს:**

1) I.  $700 - 3 \cdot (160 - 18)$       II.  $240 \cdot 60 : 6$       III.  $4800 : 40 : 4$

2) ანამ საღამოს 22:40 საათზე დაიძინა და მეორე დილის 08:30 საათზე გაიღვიძა. ელენეს კი 1 საათითა და 40 წუთით ნაკლები ეძინა, ვიდრე – ანას. რამდენი საათი ეძინა ელენეს?

3) ტოლგვერდა სამკუთხედი, რომლის გვერდის სიგრძეა 46 სმ, დაყოფილია 4 ტოლ ტოლგვერდა სამკუთხედად. რისი ტოლია დაყოფის შედეგად მიღებული თითოეული სამკუთხედის პერიმეტრი?

4) 9-სართულიან სახლში 4 სადარბაზოა. თითოეულ სადარბაზოში სართულები გადანომრილია 1-დან 9-ის ჩათვლით. თითოეული სადარბაზოს კენტნომრიან სართულებზე ორ-ორი ბინაა, ხოლო ლუწონომრიან სართულებზე – სამ-სამი. სულ რამდენი ბინაა ამ სახლში?

მომდევნო გვერდზე მოცემულია ერთ-ერთი მოსწავლის ნამუშევარი:

1) I.  $700 - 3 \cdot 160 - 3 \cdot 18 = 700 - 480 - 54 = 220 - 54 = 166$

II.  $240 \cdot 60 : 6 = 240 \cdot 10 = 2400$

III.  $4800 : 40 : 4 = 4800 : 160 = 30$

2)  $22 \text{ სთ } 40 \text{ წთ} + 1 \text{ სთ } 40 \text{ წთ} = 24 \text{ სთ } 20 \text{ წთ}$

$8 \text{ სთ } 30 \text{ წთ} + 20 \text{ წთ} = 8 \text{ სთ } 50 \text{ წთ}$ . ელენეს ეძინა 8 სთ 50 წთ.

3)  $46 \cdot 3 = 128$ ,  $128 : 2 = 64$ . პერიმეტრი ტოლია 64 სმ-ის.

4)  $5 \cdot 3 + 4 \cdot 2 = 23$ ,  $23 \cdot 4 = 92$ . სულ 92 ბინაა.

მიუთითეთ მოსწავლის მიერ დაშვებული თითოეული შეცდომა და დაწერეთ შესწორებული ვარიანტი.

*(მაქსიმალური ქულა 3)*

# ბუნებისმეტყველება

29. რომელი პროცესები მიმდინარეობს ფოთოლში?

I – სუნთქვა

II – ფოტოსინთეზი

III – ტრანსპირაცია

ა) მხოლოდ I და II;

ბ) მხოლოდ I და III;

გ) მხოლოდ II და III;

დ) I, II და III.

30. ილუსტრაციის მიხედვით განსაზღვრეთ რომელ სურათზეა გამოსახული მიმზამველობა (მიმიკრია):



ა) 1

ბ) 2

გ) 3

დ) 4

31. ცხოველთა მიგრაციის გამომწვევი მიზეზი / მიზეზები შესაძლოა გახდეს:

I – საკვების ნაკლებობა

II – აცივება

III – გვალვა

ა) მხოლოდ I;

ბ) მხოლოდ I და II;

გ) მხოლოდ I და III;

დ) I, II და III.



32. ადამიანის რომელი ორგანო მონაწილეობს ორგანიზმიდან მავნე ნივთიერებების გამოდევნაში?

I – ფილტვები

II – თირკმელები

III – გული

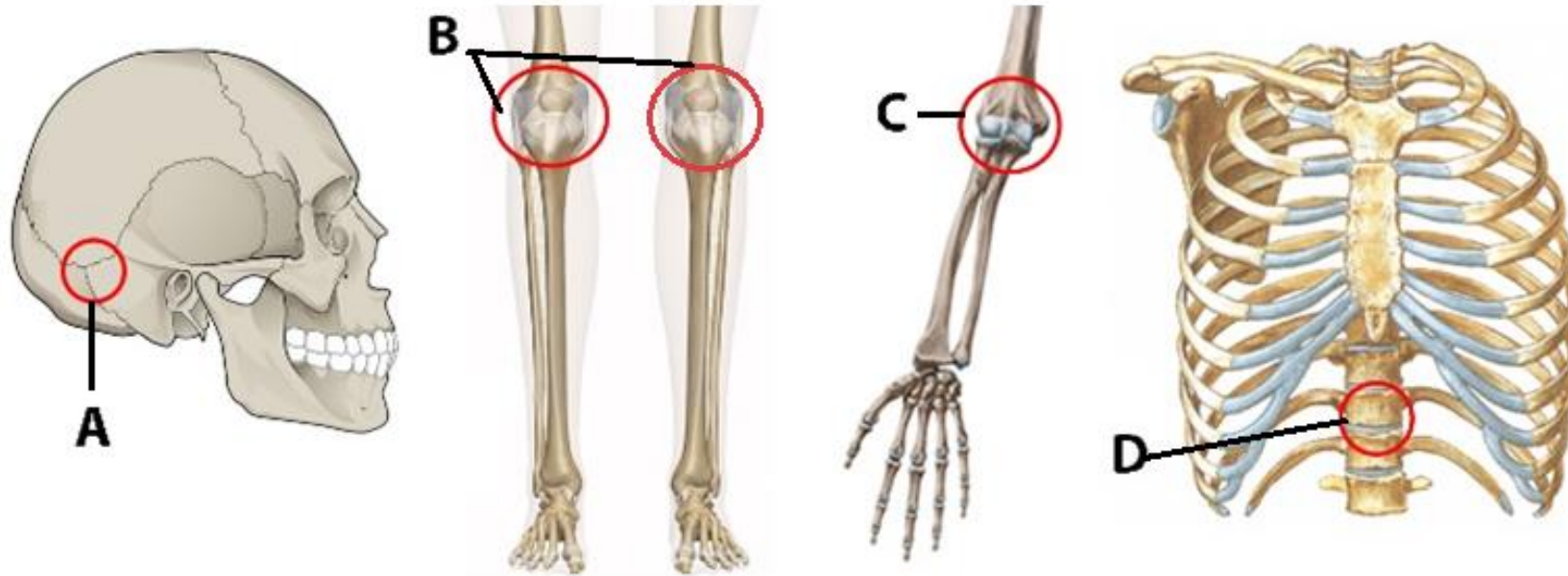
ა) მხოლოდ I და II;

ბ) მხოლოდ I და III;

გ) მხოლოდ II და III;

დ) I, II და III.

33. ილუსტრაციაზე რომელი ლათინური ასოთია აღნიშნული სახსარი?



- ა) A და B
- ბ) B და C
- გ) C და D
- დ) A და D

34. რომელ გარემოში ვრცელდება ყველაზე იოლად ბაქტერიები?



A



B



C



D

ა) A

ბ) B

გ) C

დ) D

35. რა ეწოდება ტერიტორიას, საიდანაც მდინარე თავისი შენაკადებიანად იკრებს წყალს?

ა) მდინარის სისტემა;

ბ) მდინარის ჭალა;

გ) მდინარის აუზი;

დ) მდინარის ხეობა.

36. რომელი სასარგებლო წიაღისეულია სათბობ-ენერგეტიკული რესურსი?

ა) მანგანუმი;

ბ) ქვანახშირი;

გ) ბაზალტი;

დ) გრანიტი.

37. როდის არის ყველაზე ხელსაყრელი მზის გვირგვინზე დაკვირვება?

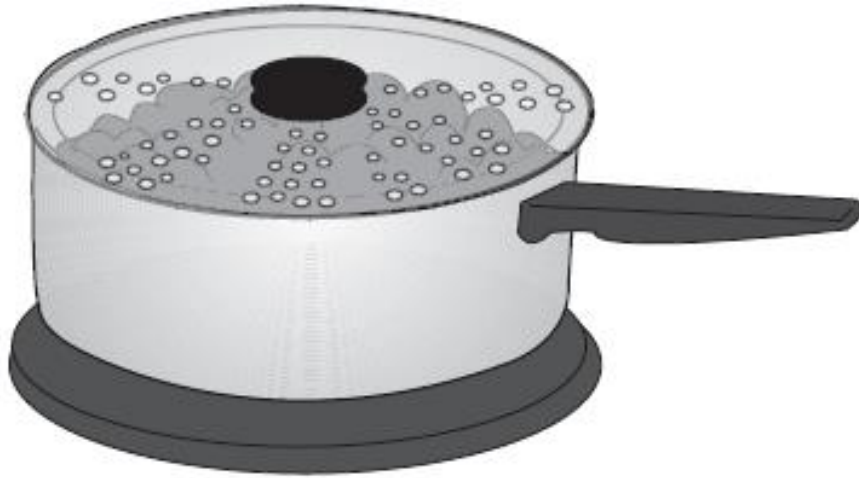
ა) მთვარის დაბნელების დროს;

ბ) მზის დაბნელების დროს;

გ) ბუნობის დროს;

დ) ნაბუნობის დროს.

38. ცხელი წყალი ჩაასხეს ქვაბში და დაახურეს გამჭვირვალე სახურავი. მალე სახურავზე შიგნიდან წყლის წვეთები გაჩნდა. რომელმა პროცესმა / პროცესებმა გამოიწვია წვეთების გაჩენა?



- ა) მხოლოდ კონდენსაციამ;
- ბ) მხოლოდ აორთქლებამ;
- გ) აორთქლებამ და კონდენსაციამ;
- დ) აორთქლებამ და დიფუზიამ.

**39.** ცნობილია, რომ ატმოსფერული ჰაერის ძირითადი კომპონენტებია აზოტი და ჟანგბადი.

რომელი ნაწილაკების სახითაა მოცემული ჰაერში ეს ნივთიერებები?

ა) აზოტი - მოლეკულების, ხოლო ჟანგბადი - ატომების სახით;

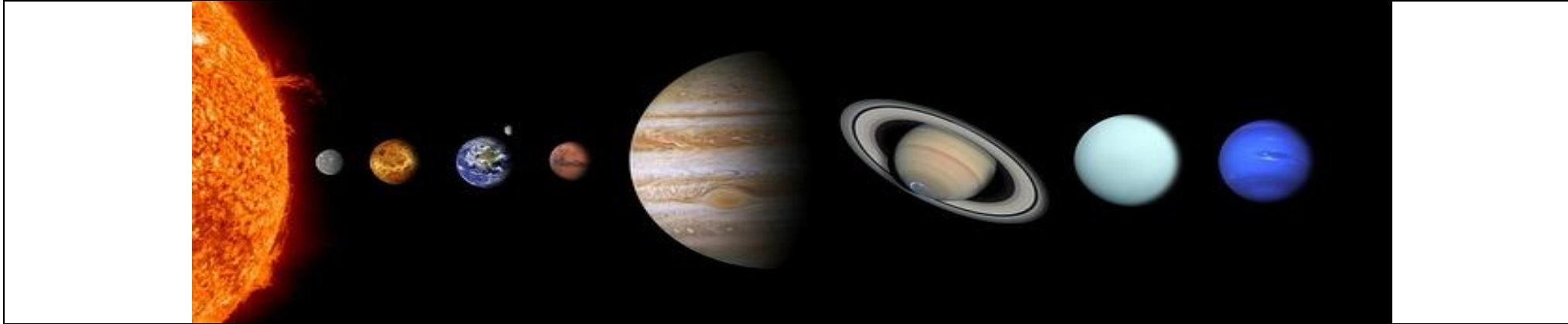
ბ) აზოტი - ატომების, ხოლო ჟანგბადი - მოლეკულების სახით;

გ) ორივე - ატომების სახით;

დ) ორივე - მოლეკულების სახით.



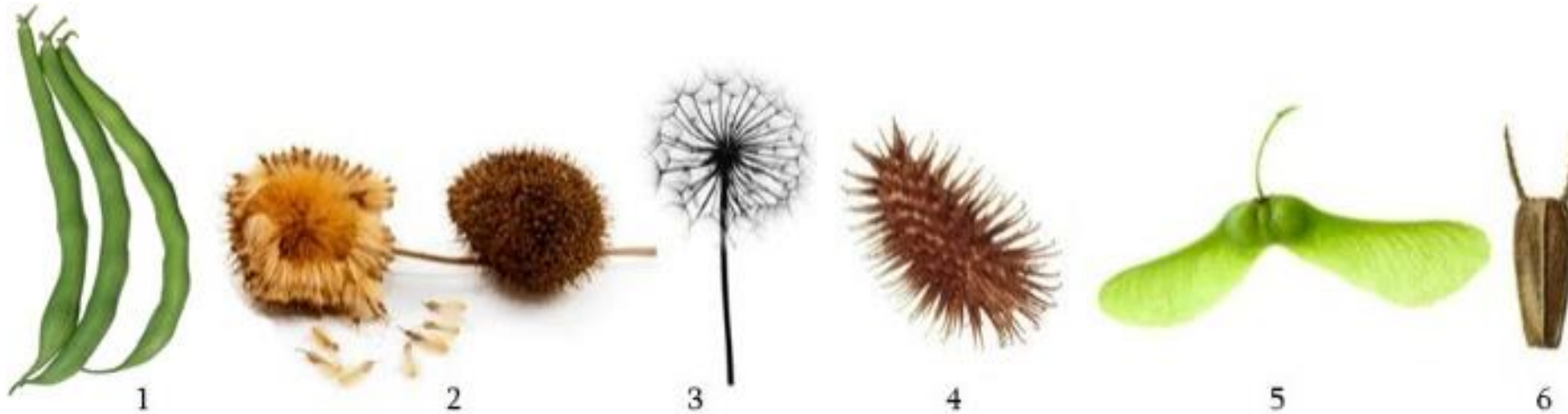
40. დაადგინეთ შესაბამისობა პლანეტების მახასიათებლებსა და პლანეტების დასახელებებს შორის. პასუხების ფურცელზე მოცემულ ცხრილში პლანეტების მახასიათებლების აღმნიშვნელ ასოს მიუწერეთ პლანეტების დასახელების შესაბამისი ნომერი. გაითვალისწინეთ, პლანეტების დასახელებებიდან ზოგიერთი ზედმეტია, პასუხის გამეორება არ არის შესაძლებელი:



	I ჩამონათვალი		II ჩამონათვალი
ა	ყველაზე დიდი პლანეტა მზის სისტემაში არსებულ მყარ პლანეტებს შორის.	1	მარსი
ბ	ყველაზე გრძელ ორბიტაზე მოძრავი პლანეტა მზის სისტემაში.	2	ვენერა
გ	პლანეტა რომელიც ზომებით ყველაზე ნაკლებად განსხვავდება დედამიწისგან.	3	იუპიტერი
დ	პლანეტა, რომელსაც ორი თანამგზავრი ჰყავს.	4	ნეპტუნი
		5	სატურნი
		6	დედამიწა

41. ილუსტრაციაზე ციფრებით აღნიშნულია სხვადასხვა მცენარის ნაყოფი და თესლი. განსაზღვრეთ რომელი მათგანი ვრცელდება ქარის დახმარებით და პასუხების ფურცელში მოცემული ცხრილის შესაბამის უჯრაში / უჯრებში დასვით ნიშანი X.

(მაქსიმალური ქულა 1)



<u>1</u>	<u>2</u>	<u>3</u>	<u>4</u>	<u>5</u>	<u>6</u>	<u>7</u>	<u>8</u>	<u>9</u>	<u>10</u>	<u>11</u>	<u>12</u>	<u>13</u>	<u>14</u>	<u>15</u>	<u>16</u>	<u>17</u>	<u>18</u>	<u>19</u>	<u>20</u>	<u>21</u>	<u>22</u>	<u>23</u>	<u>24</u>	<u>25</u>	<u>26</u>
<u>27</u>	<u>28</u>	<u>29</u>	<u>30</u>	<u>31</u>	<u>32</u>	<u>33</u>	<u>34</u>	<u>35</u>	<u>36</u>	<u>37</u>	<u>38</u>	<u>39</u>	<u>40</u>	<u>41</u>	<u>42</u>	<u>43</u>	<u>44</u>	<u>45</u>	<u>46</u>	<u>47</u>	<u>48</u>	<u>49</u>	<u>50</u>		

42. თქვენი მიზანია, მოსწავლეებს ცდის დახმარებით აუხსნათ ნიადაგის შედგენილობა. ილუსტრაციაზე გამოსახულია ექსპერიმენტის ჩასატარებლად საჭირო მასალა.



42.1. აირჩიეთ, რომელი მათგანის გამოყენება დაგჭირდებათ ნიადაგში ჰაერის არსებობის დასამტკიცებლად და პასუხების ფურცელში მოცემულ ცხრილში შესაბამისი ციფრის ქვეშ დასვით ნიშანი „X“.

(მაქსიმალური ქულა 1)

42.2. აღწერეთ ჩასატარებელი ცდის პროცედურა და მოსალოდნელი შედეგი.

(მაქსიმალური ქულა 1)

# აკადემიური უნარები

## წაკითხული ტექსტის გააზრება

*ყურადღებით წაკითხეთ და გააზრეთ ტექსტი. თითოეული შეკითხვის სავარაუდო პასუხებიდან აირჩიეთ ის ვარიანტი, რომელიც მართებულია მოცემული ტექსტის მიხედვით.*

*ამა თუ იმ შეკითხვის გაცნობის შემდეგ, მასზე პასუხის გასაცემად, შესაძლებელია, დაგჭირდეთ ტექსტთან დაბრუნება, შესაბამისი მონაკვეთის ხელახლა წაკითხვა და კვლავ შეკითხვაზე გადასვლა. ამას გაგიადვილებთ როგორც ტექსტის, ასევე, თითოეული შეკითხვის ბოლოს მოცემულ სათანადო აღნიშვნებზე „დაწკაპუნება“.*

ბავშვობაში ალბათ გიოცნებიათ, გყოლოდათ წარმოსახვითი მეგობარი, რომელიც თქვენს ნაცვლად შეასრულებდა საშინაო დავალებებს. ის, რაც დიდი ხნის განმავლობაში სამეცნიერო ფანტასტიკად მიაჩნდათ, მალე, შესაძლოა, რეალობად იქცეს. ხელოვნური ინტელექტის განვითარებაში მიღწეულმა შედეგებმა ზოგიერთ ქვეყანას საშუალება მისცა, რობოტები საკლასო ოთახში შეეყვანა. რა როლის შესრულება შეუძლია ხელოვნურ ინტელექტს განათლებაში? რა გამოწვევების წინაშე გვაყენებს ის?

საგანმანათლებლო რობოტიკის სფეროში არსებული კვლევების ერთ-ერთი მიზანი იმგვარი სოციალური რობოტ-ტუტორის\* შექმნაა, რომელიც მორგებული იქნება თითოეული ბავშვის საჭიროებაზე. რობოტს შეუძლია, გამოუთავისუფლოს მასწავლებელს დრო, რათა ის კონცენტრირდეს მოსწავლეებისთვის მრავალმხრივი, ემპათიური, წახალისებაზე ორიენტირებული გამოცდილების შექმნაზე. სოციალურ რობოტს აქვს პოტენციალი, ამჟამინდელ, შეზღუდული რესურსების პირობებში შექმნას მოსწავლეებისთვის საინტერესო გარემო. იმ შემთხვევაში, თუკი ბავშვმა უკვე აითვისა კონკრეტული მასალა, რობოტ-ტუტორს შეუძლია, შესთავაზოს მას უფრო რთული ამოცანა. სოციალურ რობოტს შეუძლია, დამატებითი სავარჯიშოს მიწოდებით დაეხმაროს ბავშვს, რომელსაც უჭირს ამოცანის ამოხსნა. ასევე, მას შეუძლია სწავლების სტრატეგიების მორგება იმ მოსწავლეების საჭიროებებზე, რომელთაც დასწავლის სირთულეები აქვთ.

ტუტორი\*- სპეციალისტი, რომელიც ეხმარება მოსწავლეებს სწავლის პროცესში.

შეკითხვებზე გადასვლა: [43](#) [44](#) [45](#) [46](#) [47](#) [48](#) [49](#)

მოსწავლის საჭიროებების იდენტიფიცირებისთვის რობოტი აღჭურვილი უნდა იყოს სათანადო პერსონალური ინფორმაციით ამ მოსწავლის შესახებ. შესაბამისად, სოციალურ რობოტთან დაკავშირებით რამდენიმე ეთიკური პრობლემა წამოიჭრება, პირველ რიგში, პირადი ინფორმაციის კონფიდენციალურობის საკითხი. მაგალითად, ბევრი ადამიანისთვის მიუღებელია, ხელმისაწვდომი იყოს სხვებისთვის ინფორმაცია აზროვნებისა და სწავლის ინდივიდუალური სტრატეგიების შესახებ. ამასთან, ძნელი წარმოსადგენია, როგორ შეძლებს რობოტი გაკვეთილზე ბავშვის ქცევის მართვას. სასურველი და არასასურველი ქცევის ამოცნობის უნარს განსაზღვრავს მორალური გრძნობები, რომლებსაც ბიოლოგიური საფუძველი აქვს. თუმცა, ისინი, ვისაც ბავშვობაში მასწავლებლის მიკერძოებულობის გამოცდილება ჰქონია, ამტკიცებენ, რომ სწორედ რობოტი უფრო „სამართლიანი“ იქნება, რადგან მისთვის მიუწვდომელია ემპათიის „ბნელი მხარე“.

ცნობილია, რომ ზრდასრულს უხერხულობას უქმნის რობოტი, რომელიც ძალიან ჰგავს ადამიანს. მკვლევრები - კიმბერლი ბრინკი და მისი კოლეგები - დაინტერესდნენ, რამდენად არის ეს ფენომენი ბავშვებში გავრცელებული. 3-დან 18 წლამდე ბავშვებსა და მოზარდებს აჩვენეს ვიდეოფილმები მანქანისა და ადამიანის მსგავსი რობოტების მონაწილეობით. შემდეგ მათ ჰკითხეს, რა ემოციებს იწვევდა მათში თითოეული მათგანი. 8 წლამდე ასაკის ბავშვებმა არც ერთი რობოტი არ მიიჩნიეს განსაკუთრებით საშიშად. 9 წლის ასაკიდან კი უკვე შესამჩნევი იყო, რომ მოზარდებს ადამიანის მსგავსი რობოტის გარემოცვაში დისკომფორტის განცდა უჩნდებოდათ. „აღნიშნული მიგნება საინტერესო უნდა იყოს რობოტიკის სფეროს დიზაინერებისთვის“, - ამბობს კიმბერლი ბრინკი.

რობოტის მიერ ადამიანის ჩანაცვლების პერსპექტივა არავის მოსწონს. ცხადია, რომ რობოტი კარგ მასწავლებელს ვერ შეცვლის. მასწავლებელს შეუძლია ემოციური მხარდაჭერა, რასაც ვერასდროს შეძლებს რობოტი. შესაბამისად, ნაცვლად იმაზე ღელვისა, რომ რობოტები ადამიანების ადგილს დაიკავებენ, შეგვიძლია, გამოვიყენოთ ისინი ჩვენი რესურსების გასამდიდრებლად.

შეკითხვებზე გადასვლა: [43](#) [44](#) [45](#) [46](#) [47](#) [48](#) [49](#)

### 43. პირველ აბზაცში:

- ა) განხილულია ხელოვნური ინტელექტის იდეასთან დაკავშირებული მიღწევები;
- ბ) საუბარია საგანმანათლებლო რობოტიკის სფეროში არსებული გამოწვევების მნიშვნელობაზე;
- გ) ხაზგასმულია რობოტების საკლასო ოთახებში შეყვანის დადებითი მხარეები;
- დ) საუბარია ხელოვნური ინტელექტის საგანმანათლებლო სივრცეში გამოყენების იდეის შესახებ.

[დაბრუნება ტექსტის I გვერდზე](#)

[დაბრუნება ტექსტის II გვერდზე](#)



44. პირველი აზნაცის ბოლოს დასმულია ორი შეკითხვა. რომელ აზნაცშია/აზნაცებშია მოცემული ამ შეკითხვების შესაბამისი პასუხი?

- ა) პირველი შეკითხვის პასუხი მოცემულია მესამე აზნაცში, ხოლო მეორე შეკითხვისა - მეოთხე აზნაცში;
- ბ) პირველი შეკითხვის პასუხი მოცემულია მეორე და მესამე აზნაცებში, ხოლო მეორე შეკითხვისა - მეოთხე აზნაცში;
- გ) პირველი შეკითხვის პასუხი მოცემულია მეორე აზნაცში, ხოლო მეორე შეკითხვისა - მესამე და მეოთხე აზნაცებში;
- დ) პირველი შეკითხვის პასუხი მოცემულია მეოთხე აზნაცში, ხოლო მეორე შეკითხვისა - მესამე აზნაცში.

[დაბრუნება ტექსტის I გვერდზე](#)

[დაბრუნება ტექსტის II გვერდზე](#)

45. რა იგულისხმება გამოთქმაში „ემპათიის ბნელი მხარე“?

თანაგანცდა,

- ა) რომელიც მასწავლებლის სამართლიანობას განაპირობებს;
- ბ) რომელიც სუბიექტური შეფასებისკენ უბიძგებს მასწავლებელს;
- გ) რომელსაც ბიოლოგიური საფუძველი აქვს და ვერაფრით ექნება რობოტს;
- დ) რომელიც სასურველი და არასასურველი ქცევის ამოცნობისთვის არის აუცილებელი.

[დაბრუნება ტექსტის I გვერდზე](#)

[დაბრუნება ტექსტის II გვერდზე](#)

46. ქვემოთ ჩამოთვლილთაგან რომელი არ არის დასახელებული ტექსტში საგანმანათლებლო რობოტიკის სფეროს პრობლემად?

ა) საექვოა, რამდენად შეძლებს რობოტი სასურველი და არასასურველი ქცევის ამოცნობას;

ბ) რობოტ-ტუტორის დიზაინის შექმნისას გასათვალისწინებელია, თუ რა ემოციას გამოიწვევს ის ბავშვებსა და მოზარდებში;

გ) რობოტების საგანმანათლებლო სივრცეში შემოყვანით შესაძლებელია, საფრთხის ქვეშ აღმოჩნდეს პირადი ინფორმაციის კონფიდენციალურობა;

დ) რობოტის მიერ მასწავლებლის ჩანაცვლების საფრთხე რეალურია და საექვოა, მასწავლებელმა ამ გამოწვევას გაუძლოს.

[დაბრუნება ტექსტის I გვერდზე](#)

[დაბრუნება ტექსტის II გვერდზე](#)

47. ქვემოთ ჩამოთვლილთაგან რომელი დასკვნის გამოტანის საშუალებას აძლევს რობოტიკის სფეროს დიზაინერებს მეოთხე აბზაცში განხილული ექსპერიმენტის შედეგი?

- ა) უმცროსი ასაკის ბავშვებისთვის განკუთვნილი რობოტი მეტად შეიძლება ჰგავდეს ადამიანს;
- ბ) ადამიანის მსგავსი რობოტი ისევე უქმნის უხერხულობას ბავშვებს, როგორც ზრდასრულებს;
- გ) უმცროსი ასაკის ბავშვებისგან განსხვავებით, უფროსი ასაკის ბავშვებისთვის ნაკლებად მისაღებია მანქანის მსგავსი რობოტი;
- დ) როგორც უმცროსი, ასევე უფროსი ასაკის ბავშვებისთვის განკუთვნილი რობოტი უმჯობესია იყოს მანქანის მსგავსი.

[დაბრუნება ტექსტის I გვერდზე](#)

[დაბრუნება ტექსტის II გვერდზე](#)

48. ტექსტი მთავრდება მოსაზრებით: „ნაცვლად იმაზე ღელვისა, რომ რობოტები ადამიანების ადგილს დაიკავენ, შეგვიძლია გამოვიყენოთ ისინი ჩვენი რესურსების გასამდიდრებლად.“ ქვემოთ ჩამოთვლილთაგან, რომელი არ გამოგვადგება ამ მოსაზრების სასარგებლო არგუმენტად?

- ა) საგანმანათლებლო რობოტიკის სფეროში არსებული კვლევების ერთ-ერთი მიზანი იმგვარი სოციალური რობოტ-ტუტორის შექმნაა, რომელიც მორგებული იქნება თითოეული ბავშვის საჭიროებაზე;
- ბ) რობოტი უფრო „სამართლიანი“ იქნება, რადგან მისთვის მიუწვდომელია ემპათიის „ბნელი მხარე“;
- გ) იმ შემთხვევაში, თუკი ბავშვმა უკვე აითვისა კონკრეტული მასალა, რობოტ-ტუტორს შეუძლია, შესთავაზოს უფრო რთული ამოცანა;
- დ) მოსწავლის საჭიროებების იდენტიფიცირებისთვის რობოტი აღჭურვილი უნდა იყოს საჭირო პერსონალური ინფორმაციით ამ მოსწავლის შესახებ.

[დაბრუნება ტექსტის I გვერდზე](#)

[დაბრუნება ტექსტის II გვერდზე](#)

49. რა მიზანს ისახავს ტექსტის ავტორი?

- ა) დაგვანახოს სამეცნიერო ფანტასტიკის რეალობად ქცევის შესაძლებლობები;
- ბ) გაგვაცნოს საგანმანათლებლო რობოტიკის სფეროს პერსპექტივები და გასათვალისწინებელი პრობლემები;
- გ) დაგვანახოს ხელოვნური ინტელექტის განვითარებასთან დაკავშირებული ის რისკები, რომლებიც მასწავლებლის ჩანაცვლების საფრთხეს რეალურს ხდის;
- დ) დაგვეხმაროს თანამედროვე სამყაროში ტექნოლოგიების გამოყენების მნიშვნელობის გააზრებაში.

[დაბრუნება ტექსტის I გვერდზე](#)

[დაბრუნება ტექსტის II გვერდზე](#)

## 50. ანალიტიკური წერა

1989 წელს გადაღებულ ფილმში „მკვდარი პოეტების საზოგადოება“ მოქმედება ვითარდება ქალაქ ველტონის ვაჟთა კოლეჯში. ტრადიცია, ღირსება, დისციპლინა და სრულყოფილება - ეს ის ოთხი საყრდენია, რომლებზეც ველტონის აკადემია დგას. მოსწავლეები კი კოლეჯს, „ველტონის“ ნაცვლად, „ჰელტონს“ (hellton – ჯოჯოხეთური) უწოდებენ.

კოლეჯში ახლად მოსული ლიტერატურის მასწავლებელი მისტერ კიტინგი პირველსავე გაკვეთილზე ამოახვეინებს მოსწავლეებს სახელმძღვანელოს იმ გვერდს, რომელზეც პოეზიის სტანდარტული, ქრესტომათიული, სქემატური განმარტებაა მოცემული და სთავაზობს, თითოეულმა თავისებურად გაიაზროს პოეზიის არსი, თითოეული თავისი გზით მივიდეს პოეზიის განცდამდე.

სხვა ეპიზოდში, კიტინგის მითითებით, მოსწავლეები წრეზე დადიან - თითოეული განსხვავებული, მხოლოდ მისთვის დამახასიათებელი მანერით; ისმის მასწავლებლის ხმა: „მე მინდა, თქვენ საკუთარი გზა იპოვოთ, საკუთარი გზა საკუთარი ნაბიჯებით, რიტმით, ნებისმიერი მიმართულებით...“, „ბიჭებო, ეცადეთ, იპოვოთ საკუთარი ხმა...“, „ნუ დაემორჩილებით ამ მდგომარეობას – თავი დააღწიეთ!“

გაიაზრეთ ტექსტი, განაზოგადეთ სათქმელი და იმსჯელეთ:

- რა პრობლემაზეა მინიშნება მოცემულ ტექსტში?
- რა განაპირობებს ამ პრობლემას და რა შედეგებს იწვევს ის?
- რა შეიძლება დავსახოთ ამ პრობლემის გადაჭრის გზად?

*მსჯელობის გასამყარებლად მოიყვანეთ არგუმენტები და მაგალითები.  
თქვენ მიერ დაწერილი თხზულება უნდა შეიცავდეს, სულ მცირე, 100 სიტყვას.*

*(მაქსიმალური ქულა – 11)*

<a href="#">1</a>	<a href="#">2</a>	<a href="#">3</a>	<a href="#">4</a>	<a href="#">5</a>	<a href="#">6</a>	<a href="#">7</a>	<a href="#">8</a>	<a href="#">9</a>	<a href="#">10</a>	<a href="#">11</a>	<a href="#">12</a>	<a href="#">13</a>	<a href="#">14</a>	<a href="#">15</a>	<a href="#">16</a>	<a href="#">17</a>	<a href="#">18</a>	<a href="#">19</a>	<a href="#">20</a>	<a href="#">21</a>	<a href="#">22</a>	<a href="#">23</a>	<a href="#">24</a>	<a href="#">25</a>	<a href="#">26</a>
<a href="#">27</a>	<a href="#">28</a>	<a href="#">29</a>	<a href="#">30</a>	<a href="#">31</a>	<a href="#">32</a>	<a href="#">33</a>	<a href="#">34</a>	<a href="#">35</a>	<a href="#">36</a>	<a href="#">37</a>	<a href="#">38</a>	<a href="#">39</a>	<a href="#">40</a>	<a href="#">41</a>	<a href="#">42</a>	<a href="#">43</a>	<a href="#">44</a>	<a href="#">45</a>	<a href="#">46</a>	<a href="#">47</a>	<a href="#">48</a>	<a href="#">49</a>	<a href="#">50</a>		