

პროფესიული უნარების ტესტი

I ვარიანტი

ინსტრუქცია

თქვენ წინაშეა ტესტის ელექტრონული ბუკლეტი.

ტესტში არის სამი ტიპის - არჩევითპასუხიანი, შესაბამისობის და ღიადაბოლოებიანი დავალებები (სულ 44 დავალება).

ტესტის მაქსიმალური ქულაა 70.

თითოეული ტიპის დავალებათა ბლოკს წინ უძღვის ინსტრუქცია. ყურადღებით წაიკითხეთ თითოეული მათგანი, კარგად გაიაზრეთ, რა მოგეთხოვებათ დავალებების შესრულებისას და შემდეგ აირჩიეთ ან დანერგეთ პასუხი.

ტესტზე სამუშაოდ გეძლევათ 5 საათი.

გისურვებთ წარმატებას!



* ზოგიერთი დავალება არ თავსდება ერთ გვერდზე, ასეთ შემთხვევაში მეორე გვერდის საძიებლად დავალების ნომერს ემატება ლათინური ასო - a.

ინსტრუქცია

არჩევითპასუხიან დავალებებს ოთხი სავარაუდო პასუხი აქვს, რომელთაგან სწორია მხოლოდ ერთი. დავალების არსში უკეთ გასარკვევად ყურადღება მიაქციეთ შეკითხვაში ხაზგასმულ, გამუქებულ ფრაზებს.

არჩევითპასუხიანი დავალებები ერთჯულიანია.

- | | | | | | | | | | | | | | | | | | | | | | | | | | |
|----|----|----|----|----|----|----|----|----|----|----|-----|----|----|----|----|----|-----|------|------|------|----|----|----|----|----|
| 1 | 2 | 3 | 4 | 5 | 6 | 7 | 8 | 9 | 10 | 11 | 11a | 12 | 13 | 14 | 15 | 16 | 17 | 18 | 19 | 20 | 21 | 22 | 23 | 24 | 25 |
| 26 | 27 | 28 | 29 | 30 | 31 | 32 | 33 | 34 | 35 | 36 | 37 | 38 | 39 | 40 | 41 | 42 | 42a | 42.1 | 42.2 | 42.3 | 43 | 44 | | | |

დავალება 1

როგორც ცნობილია, ადამიანის განვითარებისა და სწავლის პროცესს სხვადასხვა თეორია განსხვავებული პოზიციიდან განიხილავს.

ჩამოთვლილთაგან რომელი მსჯელობა შეესაბამება განვითარების **ჰუმანისტური** თეორიის არსსა და პრინციპებს?

- ა) მოსწავლე ვითარდება და ავლენს სასურველ ქცევებს გულწრფელ, უპირობოდ კეთილგანწყობილ გარემოში.
- ბ) მოსწავლე იძენს ახალ ქცევებსა და თვისებებს თანაკლასელებსა და მასწავლებელზე დაკვირვებით, მათი მიბაძვით.
- გ) მოსწავლე დაისწავლის და იმეორებს იმ ქცევას, რომლის მეშვეობითაც თავიდან აიცილებს არასასიამოვნო სტიმულებს.
- დ) მოსწავლე გარემოსთან ადაპტაციის პროცესში თავისი ქცევისა და აზროვნების შესაბამის სქემებს ცვლის ან ქმნის ახალს.

1 2 3 4 5 6 7 8 9 10 11 11a 12 13 14 15 16 17 18 19 20 21 22 23 24 25
26 27 28 29 30 31 32 33 34 35 36 37 38 39 40 41 42 42a 42.1 42.2 42.3 43 44

დავალება 2

დაწყებითი კლასის მოსწავლეებს მათემატიკის მასწავლებელმა ასეთი დავალება მისცა: „*ჩამოწერეთ თქვენთვის ნაცნობი ფერები. გამოიკითხეთ ნებისმიერი 20 ადამიანი და დაადგინეთ, რამდენ მათგანს მოსწონს თითოეული ფერი*“.

მასწავლებელს მიაჩნია, რომ ასეთი დავალებით ის საფუძველს უქმნის მოსწავლეებს მაღალ კლასებში სტატისტიკური მეთოდების შესწავლისათვის.

სწავლების რომელ მეთოდს/მეთოდებს იყენებს მასწავლებელი აღწერილ შემთხვევაში?

- I. პერკინსის პანდორას კითხვებით სწავლას.
- II. ბრუნერის სპირალური კურიკულუმით სწავლას.
- III. დიუსის გამოცდილებით სწავლას.

- ა) მხოლოდ I
- ბ) მხოლოდ I და II
- გ) მხოლოდ II და III
- დ) მხოლოდ III

1 2 3 4 5 6 7 8 9 10 11 11a 12 13 14 15 16 17 18 19 20 21 22 23 24 25
26 27 28 29 30 31 32 33 34 35 36 37 38 39 40 41 42 42a 42.1 42.2 42.3 43 44

დავალება 3

პოზიტიურ სასწავლო გარემოს მნიშვნელოვნად განსაზღვრავს მოსწავლისა და მასწავლებლის ურთიერთობა.

ჩამოთვლილთაგან მოსწავლეებისადმი მასწავლებლის რომელი მიმართვა შეუწყობს ხელს ყველაზე მეტად პოზიტიური სასწავლო გარემოს ჩამოყალიბებას?

- ა) „ძნელაძე და გიორგობიანი დღეს ყველაზე კარგად იქცეოდნენ, მადლობას ვუხდით მათ ამისთვის და გამოძახებულ მოსწავლეებს შორის ყველაზე მაღალი ქულით შევაფასებ“.
- ბ) „ანა და გიორგი, კლასს დღეს ქცევის წესები თქვენ შეახსენეთ, თორემ ბოლო პერიოდში გაკვეთილზე ბევრი დრო გვეკარგება და ზოგიერთ აუცილებელ აქტივობას ვეღარ ვასწრებთ.“
- გ) „მეგობრებო, ყველა მოსწავლეს ევალეზა, ზედმიწევნით დაიცვას სასკოლო დისციპლინა. ეს უზრუნველყოფს ქაოსისა და უპასუხისმგებლობის თავიდან აცილებას“.
- დ) „ბიჭებო, რაც გაკვეთილზე ხდება, ჩვენ შორის დარჩეს, პრობლემები კლასიდან არ უნდა გავიდეს. აბა, თქვენ იცით, როგორ ვაჟკაცურად შეასრულებთ სიტყვას“.

1 2 3 4 5 6 7 8 9 10 11 11a 12 13 14 15 16 17 18 19 20 21 22 23 24 25
26 27 28 29 30 31 32 33 34 35 36 37 38 39 40 41 42 42a 42.1 42.2 42.3 43 44

დავალება 4

სამოქალაქო განათლების მასწავლებელმა გაკვეთილი შემდეგი სიტყვებით შეაჯამა: „ასე რომ, ტრადიციების ღალატი ერის ღალატს ნიშნავს“. ერთ-ერთმა მოსწავლემ განაცხადა: „ჩემი აზრით, იმ ტრადიციების ღალატი, რომელიც პიროვნების უფლებებს ზღუდავს, ერის დაცემას კი არა, წინსვლას ნიშნავს.“

მასწავლებლის რომელი უკუკავშირი შეუწყობს ხელს ყველაზე მეტად მოსწავლის კრიტიკული აზროვნების განვითარებას?

- ა) „საინტერესო აზრია, მაგრამ, თუ შეიძლება, გაგვაცანი არგუმენტები, რომლებიც შენს მოსაზრებას გაამყარებს და, ამასთან ერთად, გაითვალისწინე ისინიც, რითაც მე ჩემს პოზიციას დავასაბუთებდი.“
- ბ) „გასაგებია შენი აზრი, მაგრამ ამჯერად მინდა, ყურადღება მიაქციო ნაწარმოების მთავარ გმირს, რომელიც ღალატობს ტრადიციებს და ამ თვალსაზრისით გააკრიტიკო მისი საქციელი.“
- გ) „მომწონს, რომ გაქვს საკითხის განსხვავებული ხედვა, თუმცა, კარგი იქნება, პარაგრაფის ბოლოს კრიტიკოსის შეფასებებს გადახედო, რომ უკეთ მიხვდე, რომელი მოსაზრება შეესაბამება სიმართლეს.“
- დ) „მიხარია, რომ განსხვავებულ მოსაზრებას თამამად გამოთქვამ, მაგრამ იქნებ ჯერ სიღრმისეულად შეისწავლო საკითხი, გარკვეო, რას ფიქრობს საზოგადოება და შემდგომ ჩვენ გაგვიზიარო.“

1 2 3 4 5 6 7 8 9 10 11 11a 12 13 14 15 16 17 18 19 20 21 22 23 24 25
26 27 28 29 30 31 32 33 34 35 36 37 38 39 40 41 42 42a 42.1 42.2 42.3 43 44

დავალება 5

მოსწავლის აკადემიური წარმატების ერთ-ერთი წინაპირობა სკოლასა და მშობელს შორის კარგი კომუნიკაციაა. მშობელთა ჩართულობის ამაღლება შესაძლებელია, თუ მასწავლებელმა იცის, როგორ დაამყაროს მათთან ეფექტიანი კომუნიკაცია.

რომელი რეკომენდაციის/რეკომენდაციების გათვალისწინება შეუწყობს ხელს ყველაზე მეტად მშობელთან მასწავლებლის ეფექტიან კომუნიკაციას?

- I. ნდობის გაზრდის მიზნით, მშობელს ხშირად უნდა მიაწოდოთ ანგარიში, შეფასებები შვილის პროგრესის შესახებ, გაუზიაროთ მომავლის გეგმები და საგანმანათლებლო სიახლეები.
- II. ეცადეთ, ყოველთვის შეიკავოთ თავი მოსწავლის ცოდნისა და ქცევის დაუსაბუთებელი შეფასებისგან, ამით მშობლის განაწყენებას თავიდან აირიდებთ და შეინარჩუნებთ მასთან კარგ ურთიერთობას.
- III. მშობელთან მის შვილზე საუბარი მხოლოდ მოსწავლესთან ერთად წარმართეთ, რათა თქვენს ურთიერთობაში არ წარმოიშვას რაიმე გაუგებრობა.

ა) მხოლოდ I

ბ) მხოლოდ I და II

გ) მხოლოდ II და III

დ) მხოლოდ III

1 2 3 4 5 6 7 8 9 10 11 11a 12 13 14 15 16 17 18 19 20 21 22 23 24 25
26 27 28 29 30 31 32 33 34 35 36 37 38 39 40 41 42 42a 42.1 42.2 42.3 43 44

დავალება 6

მასწავლებელმა მოსწავლეებს სადისკუსიოდ ასეთი მორალური დილემა შესთავაზა:

„წარმოიდგინეთ, რომ დედასთან ერთად ქალაქარეთ მიემგზავრებით. ავტობუსის გასვლამდე 5 წუთით ადრე მძღოლთან მიდის მოხუცებული ცოლ-ქმარი და მეზობელ ქალაქამდე წაყვანას სთხოვს. მძღოლი მათ უარს ეუბნება, რადგან ყველა ადგილი ბილეთიან მგზავრებს აქვთ დაკავებული, მოხუცებს კი ბილეთი არ აქვთ. როგორ მოიქცევით?“

ჩამოთვლილთაგან, კოლბერგის თეორიის თანახმად, რომელი მოსწავლის მსჯელობაა *პრეკონვენციური დონის* შესაბამისი?

- ა) ნინო - რა მნიშვნელობა აქვს, მოხუცია თუ ახალგაზრდა, მგზავრობის უფლება მას აქვს, ვინც ბილეთი შეიძინა.
- ბ) მანანა - ადგილს დავუთმობდი, იქნებ მათ ჩემზე მეტად ესაჭიროებათ გამგზავრება, მაგრამ ბილეთი ვერ შეიძინეს.
- გ) ირაკლი - არ დავუთმობ ადგილს, რადგან დარწმუნებული ვარ, მსგავს შემთხვევაში არც ჩვენ დავუთმობდა არავინ.
- დ) დათო - ასეთ დროს, როცა ყველა მგზავრი შენ გიყურებს და ელოდება როგორ მოიქცევი, ძნელია, ადგილი არ დაუთმო.

1 2 3 4 5 6 7 8 9 10 11 11a 12 13 14 15 16 17 18 19 20 21 22 23 24 25
26 27 28 29 30 31 32 33 34 35 36 37 38 39 40 41 42 42a 42.1 42.2 42.3 43 44

დავალება 7

ცნობილია, რომ ინკლუზიური განათლება სასარგებლო შედეგებს იძლევა როგორც სპეციალური საგანმანათლებლო საჭიროების მქონე, ისე კლასის დანარჩენი მოსწავლეებისათვის.

ჩამოთვლილთაგან რომელი მსჯელობა/მსჯელობები ასახავს ინკლუზიური განათლების დადებით შედეგს მოსწავლეებზე?

- I. მოსწავლეებს უვითარდებათ ზრუნვის, სხვისი დახმარებისა და თანამშრომლობის სურვილი.
- II. მოსწავლეები სწავლობენ თავიანთი ასაკისთვის შესაფერის სოციალურ ქცევას რეალურ სიტუაციაში.
- III. მოსწავლეებს უყალიბდებათ ცხოვრებაში არსებული განსხვავებების მიმღებლობა და გაგება, უქრებათ შიში ამ განსხვავებების მიმართ.
 - ა) მხოლოდ I
 - ბ) მხოლოდ I და III
 - გ) მხოლოდ II
 - დ) მხოლოდ II და III

1 2 3 4 5 6 7 8 9 10 11 11a 12 13 14 15 16 17 18 19 20 21 22 23 24 25
26 27 28 29 30 31 32 33 34 35 36 37 38 39 40 41 42 42a 42.1 42.2 42.3 43 44

დავალება 8

მასწავლებლის მიერ მიცემული რომელი რჩევა/რჩევები შეუწყობს ხელს მოსწავლეთა თვითშეფასების გაუმჯობესებას?

- I. ხშირად შეაფასეთ თქვენი და თანაკლასელთა ნამუშევრები, ეს დაგეხმარებათ საკუთარი ძლიერი და სუსტი მხარეების დანახვაში.
- II. იყავით მობილიზებულები, რომ არ ჩამორჩეთ მეგობრებს, კონკურენციაში ჩაბმა ხელს შეგიწყობთ წარმატების მიღწევაში.
- III. აწარმოეთ პორტფოლიო, დღიურები, გააკეთეთ ჩანაწერები, რაც საშუალებას მოგცემთ, დააკვირდეთ საკუთარ პროგრესს.

ა) მხოლოდ I

ბ) მხოლოდ I და III

გ) მხოლოდ II

დ) მხოლოდ II და III

1 2 3 4 5 6 7 8 9 10 11 11a 12 13 14 15 16 17 18 19 20 21 22 23 24 25
26 27 28 29 30 31 32 33 34 35 36 37 38 39 40 41 42 42a 42.1 42.2 42.3 43 44

დავალება 9

ჩამოთვლილთაგან მასწავლებლის რომელი ქმედება შეესაბამება მონტესორის სკოლის არსებით პრინციპებს?

- ა) მასწავლებელი აძლევს მოსწავლეს დავალებას, შესრულებისთვის საჭირო მითითებებს და თვალყურს ადევნებს ამ პროცესს.
- ბ) მასწავლებელი აძლევს მოსწავლეს არჩევნის საშუალებას, არ ზღუდავს დროში და წახალისებს მის დამოუკიდებლობას.
- გ) მასწავლებელი ურიგებს მოსწავლეებს გეგმით გათვალისწინებულ მასალებს და წარმართავს ჯგუფურ მუშაობას.
- დ) მასწავლებელი მოსწავლეთა ნამუშევრებს კლასის წინაშე აფასებს და მათ ერთმანეთს ადარებს.

1 2 3 4 5 6 7 8 9 10 11 11a 12 13 14 15 16 17 18 19 20 21 22 23 24 25
26 27 28 29 30 31 32 33 34 35 36 37 38 39 40 41 42 42a 42.1 42.2 42.3 43 44

დავალება 10

მოსწავლეების მიერ დაშვებული შეცდომები მასწავლებელმა შესაძლოა ეფექტიანად, მოსწავლეთათვის სასიკეთოდ გამოიყენოს.

სწავლის პროცესში შეცდომის დაშვების შესახებ გამოთქმული რომელი მოსაზრებაა მართებული?

- ა) ნიშნის დაკლების შიშით მოსწავლე უფრო მეტი ინტერესით მოეკიდება დავალების შესრულებას.
- ბ) მასწავლებლის მიერ შეცდომებზე ხშირი ხაზგასმა თვითკრიტიკულს გახდის მოსწავლეს და აღუძრავს სწორი პასუხის აღმოჩენის სურვილს.
- გ) თანაკლასელების მიერ ერთმანეთის შეცდომის ხაზგასმა დაეხმარება მოსწავლეებს ცოდნის სრულყოფაში.
- დ) კლასში ისეთი გარემოს შექმნა, სადაც მოსწავლეებს კრიტიკის არ ეშინიათ, დაეხმარება მათ საკუთარი შეცდომების აღმოჩენასა და გამოსწორებაში.

1 2 3 4 5 6 7 8 9 10 11 11a 12 13 14 15 16 17 18 19 20 21 22 23 24 25
26 27 28 29 30 31 32 33 34 35 36 37 38 39 40 41 42 42a 42.1 42.2 42.3 43 44

დავალება 11



„ღრმად პატივცემულო მისტერ სპენსერ! სულ ესაა რაც მაგ მეგვიპტელების თაობაზე გამიგია, ვერც მაინცადა-მაინც დავაინტერესე საკუთარი თავი, თუმცა თავად თქვენი ლექციები უდავოდ საინტერესო იყო, ვაღიარებ, ნიშანს თუ არ დამიწერთ, გული არ გამიტყდება, რადგან მაინც ყველაფერში ჩამჭრეს ინგლისურის გარდა.

სრული პატივისცემით და ა.შ.

ჰ.კ.“

(სტილი დაცულია)

ჯ. სელინჯერი, „კლდის პირას, ჭვავის ყანაში“, 2006 წ.

პერკინსის ეფექტიანი სწავლების 7 პრინციპის მიხედვით, რომელი სტრატეგია უნდა გამოეყენებინა მასწავლებელს, რომ მოსწავლისთვის სწავლის ინტერესი გაეღვივებინა?

- | | | | | | | | | | | | | | | | | | | | | | | | | | |
|----|----|----|----|----|----|----|----|----|----|----|-----|----|----|----|----|----|-----|------|------|------|----|----|----|----|----|
| 1 | 2 | 3 | 4 | 5 | 6 | 7 | 8 | 9 | 10 | 11 | 11a | 12 | 13 | 14 | 15 | 16 | 17 | 18 | 19 | 20 | 21 | 22 | 23 | 24 | 25 |
| 26 | 27 | 28 | 29 | 30 | 31 | 32 | 33 | 34 | 35 | 36 | 37 | 38 | 39 | 40 | 41 | 42 | 42a | 42.1 | 42.2 | 42.3 | 43 | 44 | | | |

- ა) ძველი მსოფლიოს სხვადასხვა ხალხების ცხოვრების გაცნობის შემდეგ მოსწავლისათვის უნდა დაევალებინა ინფორმაციის ერთ სისტემაში გაერთიანება.
- ბ) ძველი ეგვიპტის შესახებ ინფორმაცია მოსწავლეებისთვის მარტივად უნდა გადაეცა და თავი აერიდებინა საკითხის შედარებით რთული ნიუანსების განხილვისაგან.
- გ) საკითხის ახსნამდე მოსწავლეებისათვის უნდა განემარტა, რომ ძველი მსოფლიოს ისტორიის ცოდნა ყველა განათლებული ადამიანისათვის აუცილებელია.
- დ) მოსწავლისთვის უნდა დაევალებინა, დაფიქრებულიყო, როგორ შეიძლება ძველი ეგვიპტის შესახებ ცოდნის გამოყენება დღესაც, თანამედროვე სამყაროში.

1 2 3 4 5 6 7 8 9 10 11 11a 12 13 14 15 16 17 18 19 20 21 22 23 24 25
26 27 28 29 30 31 32 33 34 35 36 37 38 39 40 41 42 42a 42.1 42.2 42.3 43 44

დავალება 12

ჩამოთვლილთაგან რომელ შემთხვევაში იყენებს მასწავლებელი პრემაკის პრინციპს?

- ა) მასწავლებელი ჰპირდება მოსწავლეებს – თუ დროულად და სწორად შეასრულებენ სახელთა ბრუნებაზე დამოუკიდებელ სამუშაოს, მაღალ ნიშნებს დაუწერს.
- ბ) მასწავლებელი ჰპირდება ცელქ მოსწავლეს – თუ გაკვეთილზე ყურადღებით იქნება და ქცევის წესებს დაიცავს, მშობელს მასზე საყვედურს აღარ ეტყვის.
- გ) მასწავლებელი ახსენებს მოსწავლეებს – თუ ზმნების უღლებას მალე დაასრულებენ, უფრო სახალისო სავარჯიშოს შესრულების დროც დარჩებათ.
- დ) მასწავლებელი აფრთხილებს მოსწავლეებს – თუ დავალების ინსტრუქციას არ გაითვალისწინებენ, უმაღლეს შეფასებას ვერ დაიმსახურებენ.

1 2 3 4 5 6 7 8 9 10 11 11a 12 13 14 15 16 17 18 19 20 21 22 23 24 25
26 27 28 29 30 31 32 33 34 35 36 37 38 39 40 41 42 42a 42.1 42.2 42.3 43 44

დავალება 13

შეფასების სისტემის შემუშავებისას მასწავლებელი უნდა აანალიზებდეს, რა შედეგი შეიძლება მოჰყვეს შეფასების დროს წახალისების გამოყენებას.

წახალისების მიზნით შეფასების შესახებ გამოთქმული რომელი მსჯელობაა მართებული?

წახალისების მიზნით შეფასება:

- ა) უნდა ასახავდეს მოსწავლის რეალურ მიღწევას და არა მიღწევის განცდას თავად მოსწავლის მხრიდან.
- ბ) უნდა ასახავდეს საბოლოო შედეგებისკენ მოსწავლის მიერ გადადგმულ თითოეულ წარმატებულ ნაბიჯს.
- გ) მასწავლებელმა მხოლოდ მაშინ უნდა გამოიყენოს, როცა მოსწავლე ასრულებს თავისთვის საინტერესო აქტივობას.
- დ) მასწავლებელმა მხოლოდ მაშინ უნდა გამოიყენოს, როცა მოსწავლის მიღწევა შეფასების სქემის კრიტერიუმებს შეესაბამება.

1 2 3 4 5 6 7 8 9 10 11 11a 12 13 14 15 16 17 18 19 20 21 22 23 24 25
26 27 28 29 30 31 32 33 34 35 36 37 38 39 40 41 42 42a 42.1 42.2 42.3 43 44

დავალება 14

ახალი ცნებების, ტერმინების გააზრებული დასწავლა მოსწავლეს ეხმარება შესასწავლი თემის უკეთ გაგებასა და დამახსოვრებაში. არსებობს ბევრი ფაქტორი, რომელიც ხელს უწყობს ახალი ცნებების დასწავლას.

ჩამოთვლილთაგან რომელია ცნებების დასწავლის ყველაზე ეფექტიანი სტრატეგია?

- ა) მივცეთ მოსწავლეებს საკითხავი მასალა, სადაც ხშირად მეორდება ახალი ცნება, რადგან სწორედ კითხვის პროცესში იმახსოვრებენ ისინი ახალ სიტყვებს.
- ბ) ვთხოვთ მოსწავლეებს, თავად ჩამოაყალიბონ ცნების განმარტება ტექსტის შინაარსიდან გამომდინარე და შეადარონ დამკვიდრებულ განმარტებას.
- გ) ვთხოვთ მოსწავლეებს, წაიკითხონ ტექსტი, შეაჩერონ ყურადღება უცნობ ცნებაზე და მასწავლებლის დახმარებით მიუწერონ მას განმარტება.
- დ) მივაწოდოთ მოსწავლეებს ცნების განმარტება თემის შესწავლამდე, რათა ადვილად შეძლონ შესასწავლი მასალის შინაარსთან მისი დაკავშირება.

1 2 3 4 5 6 7 8 9 10 11 11a 12 13 14 15 16 17 18 19 20 21 22 23 24 25
26 27 28 29 30 31 32 33 34 35 36 37 38 39 40 41 42 42a 42.1 42.2 42.3 43 44

დავალება 15

არსებობს განსხვავებული ტიპისა და დანიშნულების შეფასების სქემები. შეფასების მიზნებიდან გამომდინარე განასხვავებენ: შეფასების ანალიტიკურ, ჰოლისტურ, ზოგად და კონკრეტულ სქემებს.

შეფასების სქემა **კონკრეტულია**, თუ მასწავლებელი მისი გამოყენებით:

- ა) მოსწავლის ცოდნას აფასებს რაიმე მოვლენასთან, ფაქტთან მიმართებით.
- ბ) მოსწავლის ცოდნას აფასებს ორი ან ორზე მეტი კრიტერიუმის მიხედვით.
- გ) მოსწავლის პასუხს აფასებს ზოგადად და არა რაიმე მახასიათებლის მიხედვით.
- დ) აფასებს მოსწავლის უნარების, ჩვევების ერთობლიობას და არა მისი ნამუშევრის ხარისხს.

1 2 3 4 5 6 7 8 9 10 11 11a 12 13 14 15 16 17 18 19 20 21 22 23 24 25
26 27 28 29 30 31 32 33 34 35 36 37 38 39 40 41 42 42a 42.1 42.2 42.3 43 44

დავალება 16

პიაჟეს თეორიის თანახმად, თითოეულ ასაკობრივ საფეხურზე ბავშვს აქვს გარკვეული სახის გონებრივი ოპერაციების შესრულების უნარი.

ჩამოთვლილთაგან მასწავლებლის მიერ გამოყენებული რომელი აქტივობა არ შეესაბამება კონკრეტული ოპერაციების სტადიას?

- ა) მასწავლებელი მოსწავლეს სთხოვს, დაფაზე დაწერილი არითმეტიკული მოქმედება შეასრულოს შებრუნებით.
- ბ) მასწავლებელი მოსწავლეს სთხოვს, სიმაღლის ზრდადობის მიხედვით დაალაგოს სხვადასხვა ზომის ფიგურები.
- გ) მასწავლებელი მოსწავლეს სთხოვს, არითმეტიკული მოქმედებები მცირე ზომის საგნების მანიპულირებით შეასრულოს.
- დ) მასწავლებელი მოსწავლეს სთხოვს, მსჯელობის დროს გამოიყენოს ცნებები: უფრო სამართლიანი, უფრო მეგობრული და ა.შ.

1 2 3 4 5 6 7 8 9 10 11 11a 12 13 14 15 16 17 18 19 20 21 22 23 24 25
26 27 28 29 30 31 32 33 34 35 36 37 38 39 40 41 42 42a 42.1 42.2 42.3 43 44

დავალება 17

საშინაო დავალების შესრულების დროს მშობლის მიერ არჩეული რომელი სტრატეგია/სტრატეგიებია მოსწავლის სწავლის ხელშემწყობი?

- I. საშინაო დავალების შესრულების დროს ზოგჯერ მოსწავლე ითხოვს დახმარებას, მაგრამ მშობელს მიაჩნია, რომ ბავშვმა საშინაო დავალება დამოუკიდებლად უნდა შეასრულოს, წინააღმდეგ შემთხვევაში ის აზრს კარგავს.
- II. საშინაო დავალების შესრულების დროს მოსწავლეს ყოველთვის მუსიკა აქვს ჩართული, ამბობს, რომ ასე ყურადღება აღარ ეფანტება. მშობელი არ უშლის, რადგან მიაჩნია, რომ ბავშვს როგორც ურჩევნია, ისე უნდა იმუშაოს.
- III. მშობელი ყოველთვის ზრუნავს, რომ მოუმზადოს მოსწავლეს სამუშაო მაგიდა სამუშაო მასალებით, კარგი განათებით, რადგან მიაჩნია, რომ ყურადღების კონცენტრაციისთვის ყველაზე კარგია მშვიდი და მყუდრო გარემოს შექმნა.

ა) მხოლოდ I

ბ) მხოლოდ I და III

გ) მხოლოდ II

დ) მხოლოდ II და III

1 2 3 4 5 6 7 8 9 10 11 11a 12 13 14 15 16 17 18 19 20 21 22 23 24 25
26 27 28 29 30 31 32 33 34 35 36 37 38 39 40 41 42 42a 42.1 42.2 42.3 43 44

ინსტრუქცია

შესაბამისობის დავალებები ცხრილის სახითაა მოცემული. ცხრილი ორი სვეტისაგან შედგება. ერთ სვეტში მოცემულია პირობა, მეორეში – სავარაუდო პასუხები. სვეტებში მოცემული ინფორმაცია ერთმანეთს უნდა შეუსაბამოთ და პასუხი ჩაწეროთ თანდართულ ცხრილში.

შესაბამისობის დავალებები ერთჯულიანია.

1 2 3 4 5 6 7 8 9 10 11 11a 12 13 14 15 16 17 18 19 20 21 22 23 24 25
26 27 28 29 30 31 32 33 34 35 36 37 38 39 40 41 42 42a 42.1 42.2 42.3 43 44

დავალება 18

გაკვეთილის ახსნისას მასწავლებლები ხშირად მიმართავენ მასალის მიწოდების ორ ტრადიციულ მეთოდს: დედუქციურსა და ინდუქციურს.

ცხრილის A სვეტში წარმოდგენილია მასწავლებლის მიერ განხორციელებული აქტივობები, ხოლო B სვეტში სწავლების მეთოდები. შეუსაბამეთ ისინი ერთმანეთს.

მასწავლებლის აქტივობა (A)	სწავლების მეთოდი (B)
I. ქართულის მასწავლებელმა მოსწავლეებს სულხან-საბას ორი იგავ-არაკი აუხსნა და შემდეგ ისაუბრა „იგავ-არაკზე“, როგორც ლიტერატურულ ჟანრზე.	ა) ინდუქციური ბ) დედუქციური
II. ბიოლოგიის მასწავლებელმა ჯერ ისაუბრა სისხლის მიმოქცევის სისტემებზე და შემდეგ მოსწავლეებს აუხსნა, რატომ აქვთ განსხვავებული სისხლის მიმოქცევა თევზებსა და რგოლოვან ჭიებს.	
III. ისტორიის მასწავლებელმა მოსწავლეებს „რევოლუციის“ ცნება აუხსნა და ტერმინის უკეთ გასაგებად მოუყვანა მაგალითები ყველა იმ სფეროდან, რომლებშიც შეიძლება რევოლუცია მოხდეს.	

**შესაბამისობები ჩაწერეთ პასუხების ფურცელზე განთავსებულ ცხრილში. წერეთ გარკვევით.*

1 2 3 4 5 6 7 8 9 10 11 11a 12 13 14 15 16 17 18 19 20 21 22 23 24 25
26 27 28 29 30 31 32 33 34 35 36 37 38 39 40 41 42 42a 42.1 42.2 42.3 43 44

დავალება 19

ცხრილის A სვეტში მოცემულია შეფასების მაგალითები, ხოლო B სვეტში შეფასების ტიპები. შეუსაბამეთ ისინი ერთმანეთს.

შეფასების მაგალითი (A)	შეფასების ტიპი (B)
I. ფიზიკის მასწავლებელმა ექსპერიმენტის დროს მოსწავლეებს მისცა რეკომენდაციები ტიპური ხარვეზების აღმოსაფხვრელად.	ა) შემაჯამებელი განმავითარებელი
II. სამკუთხედის ფართობის გამოსათვლელი ფორმულის ახსნის შემდეგ მასწავლებელმა ჩაატარა დამოუკიდებელი სამუშაო იმის დასადგენად, რამდენად კარგად გაიგეს მოსწავლეებმა ახალი მასალა და შეაფასა ქულებით.	ბ) შემაჯამებელი განმსაზღვრელი გ) მიმდინარე განმავითარებელი
III. მსოფლიო ისტორიის კურსის დაასრულების შემდეგ მასწავლებელმა ჩაატარა ტესტირება.	დ) მიმდინარე განმსაზღვრელი

**შესაბამისობები ჩაწერეთ პასუხების ფურცელზე განთავსებულ ცხრილში. წერეთ გარკვევით.*

1 2 3 4 5 6 7 8 9 10 11 11a 12 13 14 15 16 17 18 19 20 21 22 23 24 25
26 27 28 29 30 31 32 33 34 35 36 37 38 39 40 41 42 42a 42.1 42.2 42.3 43 44

დავალება 20

ცხრილის A სვეტში წარმოდგენილია კონკრეტული აქტივობა, ხოლო B სვეტში შემეცნებითი უნარები. შეუსაბამეთ ისინი ერთმანეთს.

აქტივობა (A)	შემეცნებითი უნარი (B)
I. მასწავლებელი მოსწავლეებს ავალეს მათ მიერ გამოთქმულ პოზიციებთან დაკავშირებით სხვადასხვა არგუმენტის მოყვანას.	ა) ტრანსფერის ბ) კრიტიკული აზროვნების გ) შემოქმედებითი აზროვნების
II. მასწავლებელი მოსწავლეებს ავალეს ნოველისათვის ფინალის შეცვლას.	
III. მასწავლებელი მოსწავლეებს ესაუბრება ჯანმრთელობისათვის მავნე პროდუქტების შემადგენლობაზე და ავალეს მათ, მოძებნონ ჯანსაღი პროდუქტები სუპერმარკეტში.	
IV. მასწავლებელი მოსწავლეებს ავალეს კონფლიქტურ სიტუაციაში პრობლემის იდენტიფიცირებას.	

**შესაბამისობები ჩაწერეთ პასუხების ფურცელზე განთავსებულ ცხრილში. წერეთ გარკვევით.*

1 2 3 4 5 6 7 8 9 10 11 11a 12 13 14 15 16 17 18 19 20 21 22 23 24 25
 26 27 28 29 30 31 32 33 34 35 36 37 38 39 40 41 42 42a 42.1 42.2 42.3 43 44

ინსტრუქცია

ღიადაბოლოებიანი დავალება მოითხოვს არგუმენტირებულ მსჯელობას მოცემული საკითხის შესახებ. ყურადღებით წაიკითხეთ დავალების პირობა და შეკითხვა. გაითვალისწინეთ, თქვენი პასუხი უნდა იყოს კონკრეტული და შეკითხვის შესაბამისი.

პასუხების ფურცელზე დავალების შესაბამისი ნომრის გასწვრივ სპეციალურად გამოყოფილ ადგილზე ჩაწერეთ თქვენი პასუხი; არ გასცდეთ დავალებისათვის განკუთვნილ არეს.

თითოეული ღიადაბოლოებიანი დავალების გასწვრივ მითითებულია მაქსიმალური ქულა.

1 2 3 4 5 6 7 8 9 10 11 11a 12 13 14 15 16 17 18 19 20 21 22 23 24 25
26 27 28 29 30 31 32 33 34 35 36 37 38 39 40 41 42 42a 42.1 42.2 42.3 43 44

დავალება 21

მაქსიმალური ქულა - 4

კონსტრუქტივისტული სწავლების თანახმად, სწავლა/სწავლების პროცესი ორიენტირებული უნდა იყოს მოსწავლეზე. კონსტრუქტივიზმის მიხედვით, მოსწავლე სწავლის პროცესის აქტიური მონაწილეა და არა ინფორმაციის პასიური მიმღები. სწავლების კონსტრუქტივისტული მეთოდოლოგია ემყარება პრინციპს, რომლის მიხედვით, მოსწავლის მიერ ნებისმიერი სახის ცოდნის მიღება გულისხმობს სწორედ მოსწავლის მიერ ამ ცოდნის კონსტრუირებას ანუ აგებას. კონსტრუქტივისტულ მეთოდოლოგიაზე დაფუძნებული გაკვეთილი წარმატებული რომ იყოს, ის გარკვეულ პრინციპებს უნდა ემყარებოდეს.

- დაასახელეთ კონსტრუქტივისტული სწავლების ერთი პრინციპი და განმარტეთ, რა მნიშვნელობა აქვს მას მოსწავლის სწავლისათვის.
- აღწერეთ ერთი ნიშანი, რომელიც უპირატესობას ანიჭებს კონსტრუქტივისტულ სწავლებას ტრადიციულთან შედარებით.

**პასუხი ჩაწერეთ პასუხების ფურცელზე დავალების შესაბამისი ნომრის გასწვრივ.*

1 2 3 4 5 6 7 8 9 10 11 11a 12 13 14 15 16 17 18 19 20 21 22 23 24 25
26 27 28 29 30 31 32 33 34 35 36 37 38 39 40 41 42 42a 42.1 42.2 42.3 43 44

დავალება 22

მაქსიმალური ქულა - 3

პერკინსი გამოყოფს განათლების სამ მთავარ მიზანს: მიღებული ცოდნის შენარჩუნება, მისი გაგება-გააზრება, ცოდნის აქტიური გამოყენება-ტრანსფერი. პერკინსის აზრით, დღევანდელი სკოლის ერთ-ერთი მთავარი პრობლემა არის ის, რომ მოსწავლეებს ნასწავლი ადვილად ავიწყდებათ. იგი ამ პრობლემის დასაძლევად რამდენიმე სტრატეგიას გვთავაზობს.

- აღწერეთ ერთი სტრატეგია, რომელიც, პერკინსის თეორიის მიხედვით, დაეხმარება მოსწავლეებს ნასწავლის ხანგრძლივად დამახსოვრებაში.
- დაასაბუთეთ თქვენი პასუხი.

**პასუხი ჩაწერეთ პასუხების ფურცელზე დავალების შესაბამისი ნომრის გასწვრივ.*

1 2 3 4 5 6 7 8 9 10 11 11a 12 13 14 15 16 17 18 19 20 21 22 23 24 25
26 27 28 29 30 31 32 33 34 35 36 37 38 39 40 41 42 42a 42.1 42.2 42.3 43 44

დავალებები 23-27 შემდეგ პირობას ეყრდნობა:

ინტერნეტსივრცეში პედაგოგებმა განათლების სფეროს სიახლეების გასაცნობად შექმნეს ღია ჯგუფი. ჯგუფმა პოპულარობა მოიპოვა მშობლებსა და უფროსკლასელ მოსწავლეებს შორისაც - გაჩნდა შესაძლებლობა, ნებისმიერმა დაინტერესებულმა პირმა არა მხოლოდ მიიღოს საჭირო ინფორმაცია, არამედ სხვებსაც გაუზიაროს საკუთარი მოსაზრებები და გამოცდილება, დასვას კითხვები.

ქვემოთ წარმოდგენილია სოციალურ ქსელში განთავსებული რამდენიმე წერილი. ყურადღებით წაიკითხეთ და გაიაზრეთ თითოეულ წერილში აღწერილი პრობლემის არსი.

თითოეული წერილი დასათარებულია. სათაური ასახავს დავალებაში წარმოდგენილი პრობლემის არსს.

თითოეული დავალება (23-27) შეასრულეთ იმ კითხვის/მითითების მიხედვით, რომელიც მას თან ახლავს და პასუხი დაასაბუთეთ.

თითოეული დავალების მაქსიმალური ქულა არის 3.

- | | | | | | | | | | | | | | | | | | | | | | | | | | |
|----|----|----|----|----|----|----|----|----|----|----|-----|----|----|----|----|----|-----|------|------|------|----|----|----|----|----|
| 1 | 2 | 3 | 4 | 5 | 6 | 7 | 8 | 9 | 10 | 11 | 11a | 12 | 13 | 14 | 15 | 16 | 17 | 18 | 19 | 20 | 21 | 22 | 23 | 24 | 25 |
| 26 | 27 | 28 | 29 | 30 | 31 | 32 | 33 | 34 | 35 | 36 | 37 | 38 | 39 | 40 | 41 | 42 | 42a | 42.1 | 42.2 | 42.3 | 43 | 44 | | | |

მიღწევის მოტივაცია



ლიკა ცხვედაძე

ჩემი მოსწავლეების ერთ ნაწილს მოსწონს რთული მიზნების დასახვა და პრობლემებთან შეჭიდება, მეორე ნაწილი კი შედარებით ადვილად მისაღწევ მიზნებს ისახავს, რადგან უფრო ხის შეცდომის დაშვებას და წარუმატებლობას, მარცხის არიდებას ცდილობს.

მირჩიეთ, როგორ ავუმაღლო ასეთ მოსწავლეებს მიღწევის მოტივაცია, რომ მათ თავიანთი შესაძლებლობები მაქსიმალურად გამოავლინონ?



მომწონს • კომენტარი • გამოწერის გაუქმება • გუშინ, 14:26-ზე

**პასუხი ჩაწერეთ პასუხების ფურცელზე დავალების შესაბამისი ნომრის გასწვრივ.*

1 2 3 4 5 6 7 8 9 10 11 11a 12 13 14 15 16 17 18 19 20 21 22 23 24 25
26 27 28 29 30 31 32 33 34 35 36 37 38 39 40 41 42 42a 42.1 42.2 42.3 43 44

ნიჭიერი ბავშვის ურთიერთობა თანატოლებთან

ნინო ქუთელია



კლასში მყავს ერთი ყველასგან გამორჩეული ნიჭიერი მოსწავლე. ჩემს შეკითხვებზე პასუხის გაცემას ვერავინ ასწრებს, საკითხი ყოველთვის სიღრმისეულად იცის. ბოლო დროს ვამჩნევ, რომ ამის გამო თანაკლასელებთან ურთიერთობა გაუფუჭდა, ისინი ღიზიანდებიან და მეტსახელად „პროფესორას“ ეძახიან.

მირჩიეთ, როგორ დავარეგულირო მოსწავლეებს შორის ურთიერთობა.

 მომწონს • კომენტარი • გამოწერის გაუქმება • დღეს, 18:17-ზე

**პასუხი ჩაწერეთ პასუხების ფურცელზე დავალების შესაბამისი ნომრის გასწვრივ.*

- 1 2 3 4 5 6 7 8 9 10 11 11a 12 13 14 15 16 17 18 19 20 21 22 23 24 25
- 26 27 28 29 30 31 32 33 34 35 36 37 38 39 40 41 42 42a 42.1 42.2 42.3 43 44

ღია კითხვები



ზურაბ დიასამიძე

გაკვეთილის მსვლელობის დროს ხშირად ვსვამ როგორც ღია, ასევე დახურულ შეკითხვებს. თუმცა, არ ვარ დარწმუნებული, რომ მათ მიზნობრივად ვიყენებ.

შეგიძლიათ ამიხსნათ, რა შემთხვევაშია უფრო მიზანშეწონილი ღია შეკითხვების გამოყენება?

მომწონს • კომენტარი • გამოწერის გაუქმება • დღეს, 14:23-ზე

**პასუხი ჩაწერეთ პასუხების ფურცელზე დავალების შესაბამისი ნომრის გასწვრივ.*

- 1 2 3 4 5 6 7 8 9 10 11 11a 12 13 14 15 16 17 18 19 20 21 22 23 24 25
- 26 27 28 29 30 31 32 33 34 35 36 37 38 39 40 41 42 42a 42.1 42.2 42.3 43 44

დისკუსია



თამარ ბახტაძე

სწავლების პროცესში აქტიურად ვიყენებ დისკუსიის მეთოდს, ყოველთვის წინასწარ განვსაზღვრავ დისკუსიის მიზნებსა და ქცევის წესებს, მერხებიც ისე მაქვს განლაგებული, როგორც დისკუსიას შეესაბამება. მაგრამ უნდა ვაღიარო, რომ სასურველ ეფექტს ხშირად ვერ ვაღწევ.

კიდევ რა მოთხოვნას/პირობას უნდა აკმაყოფილებდეს დისკუსია, რომ მაქსიმალურად ეფექტიანად წარიმართოს?

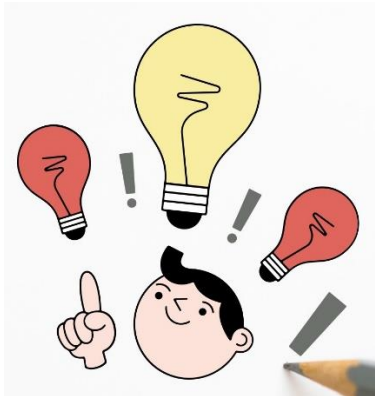


მომწონს • კომენტარი • გამოწერის გაუქმება • დღეს, 19:31-ზე

**პასუხი ჩაწერეთ პასუხების ფურცელზე დავალების შესაბამისი ნომრის გასწვრივ.*

1 2 3 4 5 6 7 8 9 10 11 11a 12 13 14 15 16 17 18 19 20 21 22 23 24 25
26 27 28 29 30 31 32 33 34 35 36 37 38 39 40 41 42 42a 42.1 42.2 42.3 43 44

გონებრივი იერიში



დოდო თავართქილაძე

მსურს, სხვადასხვა სტრატეგიის გამოყენებით სასწავლო პროცესი უფრო მრავალფეროვანი, საინტერესო და შედეგიანი გავხადო. ვფიქრობ, „გონებრივი იერიში“ დამეხმარება, რომ მოსწავლეთა აზროვნება გავააქტიურო, ჩართულობაც გავზარდო და მათგან ინიციატივის გამოვლენასაც ხელი შევუწყო.

თუმცა, უნდა ვაღიარო, რომ „გონებრივი იერიშის“ სტრატეგიას კარგად არ ვიცნობ და არ ვიცი, მისი გამოყენების დროს რა პირობა უნდა გავითვალისწინო სასურველი შედეგის მისაღწევად. იქნებ, დამეხმაროთ?

 მომწონს • კომენტარი • გამოწერის გაუქმება • დღეს, 16:14-ზე

**პასუხი ჩაწერეთ პასუხების ფურცელზე დავალების შესაბამისი ნომრის გასწვრივ.*

- | | | | | | | | | | | | | | | | | | | | | | | | | | |
|----|----|----|----|----|----|----|----|----|----|----|-----|----|----|----|----|----|-----|------|------|------|----|----|----|----|----|
| 1 | 2 | 3 | 4 | 5 | 6 | 7 | 8 | 9 | 10 | 11 | 11a | 12 | 13 | 14 | 15 | 16 | 17 | 18 | 19 | 20 | 21 | 22 | 23 | 24 | 25 |
| 26 | 27 | 28 | 29 | 30 | 31 | 32 | 33 | 34 | 35 | 36 | 37 | 38 | 39 | 40 | 41 | 42 | 42a | 42.1 | 42.2 | 42.3 | 43 | 44 | | | |

ინსტრუქცია

ყურადღებით წაიკითხეთ მოცემული ღიადაბოლოებიანი დავალების პირობა და შეკითხვა. გაითვალისწინეთ, თქვენი პასუხი უნდა იყოს კონკრეტული და შეკითხვის შესაბამისი.

პასუხების ფურცელზე დავალების შესაბამისი ნომრის გასწვრივ სპეციალურად გამოყოფილ ადგილზე ჩაწერეთ თქვენი პასუხი; არ გასცდეთ დავალებისათვის განკუთვნილ არეს.

დავალების გასწვრივ მითითებულია მაქსიმალური ქულა.

1 2 3 4 5 6 7 8 9 10 11 11a 12 13 14 15 16 17 18 19 20 21 22 23 24 25
26 27 28 29 30 31 32 33 34 35 36 37 38 39 40 41 42 42a 42.1 42.2 42.3 43 44

დავალება 28

მაქსიმალური ქულა - 1

მასლოუს თეორიის მიხედვით, ადამიანი მოთხოვნილებებს იერარქიული თანმიმდევრობით იკმაყოფილებს – მას გადარჩენისათვის ჯერ ბიოლოგიური და ფიზიოლოგიური მოთხოვნილებების დაკმაყოფილება ესაჭიროება, მხოლოდ ამის შემდეგ გაუჩნდება უსაფრთხოების მოთხოვნილება და ა. შ.

- დაასახელეთ მოთხოვნილება, რომელიც უკვე უნდა ჰქონდეს დაკმაყოფილებული ადამიანს, რომ მას გაუჩნდეს დაფასების/აღიარების მოთხოვნილება.

**პასუხი ჩაწერეთ პასუხების ფურცელზე დავალების შესაბამისი ნომრის გასწვრივ.*

1 2 3 4 5 6 7 8 9 10 11 11a 12 13 14 15 16 17 18 19 20 21 22 23 24 25
26 27 28 29 30 31 32 33 34 35 36 37 38 39 40 41 42 42a 42.1 42.2 42.3 43 44

ინსტრუქცია

არჩევითპასუხიან დავალებებს ოთხი სავარაუდო პასუხი აქვს, რომელთაგან სწორია მხოლოდ ერთი. დავალების არსში უკეთ გასარკვევად ყურადღება მიაქციეთ შეკითხვაში ხაზგასმულ, გამუქებულ ფრაზებს.

არჩევითპასუხიანი დავალებები ერთქულიანია.

1 2 3 4 5 6 7 8 9 10 11 11a 12 13 14 15 16 17 18 19 20 21 22 23 24 25
26 27 28 29 30 31 32 33 34 35 36 37 38 39 40 41 42 42a 42.1 42.2 42.3 43 44

დავალება 29

მასწავლებლის მოვალეობაა, მეთვალყურეობა გაუწიოს კლასში წარმოქმნილი კონფლიქტის მოგვარების პროცესს, რათა მხარეებმა არ დაუშვან უხეში შეცდომები, არ მიმართონ ისეთ ნეგატიურ ხერხებს, რომლებიც ემოციური დაძაბულობის საბაზი გახდება და უფრო მეტად გაამწვავებს კონფლიქტს.

ჩამოთვლილთაგან რომელი რჩევა უნდა მისცეს პედაგოგმა კონფლიქტის მონაწილე მოსწავლეებს, რომ მათ არ დაუშვან შეცდომები კონფლიქტის მოგვარების პროცესში?

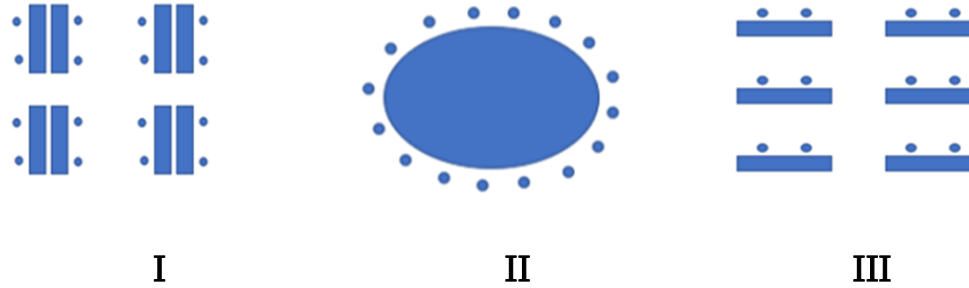
- ა) შეეცადეთ, დაანახვოთ ოპონენტს თქვენ მიერ გაწეული წვლილი კონფლიქტის მოგვარების საკითხში.
- ბ) მსჯელობის დროს ყურადღება გადაიტანეთ თქვენსა და ოპონენტს შორის პიროვნულ განსხვავებაზე.
- გ) მიეცით შესაძლებლობა ოპონენტს, დაასრულოს სათქმელი და თავისუფლად გამოხატოს საკუთარი პოზიცია.
- დ) მსჯელობის დროს შეეცადეთ, არსებითი საკითხები წარმოაჩინოთ, როგორც უმნიშვნელო, მეორეხარისხოვანი.

1 2 3 4 5 6 7 8 9 10 11 11a 12 13 14 15 16 17 18 19 20 21 22 23 24 25
26 27 28 29 30 31 32 33 34 35 36 37 38 39 40 41 42 42a 42.1 42.2 42.3 43 44

დავალება 30

საკლასო ორგანიზების ფორმა გაკვეთილზე აქტივობის მიზანს უნდა შეესაბამებოდეს.

გთავაზობთ საკლასო ორგანიზების სამ სხვადასხვა ფორმას:



საკლასო ორგანიზების რომელი ფორმის/ფორმების გამოყენებაა უფრო მიზანშეწონილი, თუ მოსწავლეები ეძებენ პრობლემის გადაჭრის გზას?

- ა) მხოლოდ I
- ბ) მხოლოდ I და II
- გ) მხოლოდ II და III
- დ) მხოლოდ III

1 2 3 4 5 6 7 8 9 10 11 11a 12 13 14 15 16 17 18 19 20 21 22 23 24 25
26 27 28 29 30 31 32 33 34 35 36 37 38 39 40 41 42 42a 42.1 42.2 42.3 43 44

დავალება 31

გიორგის უჭირს თანაკლასელებთან ურთიერთობა, ხშირად ჩხუბობს და მათ აგრესიულად ექცევა. მშობლები და მოსწავლეები შეწუხებულები არიან და ითხოვენ მის სხვა კლასში გადაყვანას.

სოციალურ-ემოციური და ქცევის პრობლემების მქონე მოსწავლეებთან ურთიერთობის დროს რომელი რჩევა/რჩევები უნდა გაითვალისწინოს მასწავლებელმა?

- ა) მასწავლებელი მშობლებთან თანამშრომლობის გზით უნდა შეეცადოს პრობლემის მოგვარებას, სთხოვოს თანაკლასელების მშობლებს, რომ მოარიდონ თავიანთი შვილები გიორგის, რათა თავიდან აიცილონ მისი გაღიზიანება.
- ბ) მოიწვიოს ყველა მშობელი და ერთმანეთს შეახვედროს თანაკლასელებისა და გიორგის მშობლები, რათა მათ შეაფასონ მოსწავლის ქცევა და გამოიტანონ სათანადო დასკვნები.
- გ) ასწავლოს გიორგის თანატოლებთან ურთიერთობის დამყარების წესები, ხშირად გამოიყენოს ერთობლივი აქტივობები, ყველას განუსაზღვროს პასუხისმგებლობები, რათა გიორგიმ შეძლოს კლასთან ინტეგრაცია.
- დ) შეუქმნას კლასს თანაბრად მკაცრი გარემო, დატუქსოს სხვა მოსწავლეებიც, რათა მათ გაუჩნდეთ სამართლიანობის განცდა, გიორგიმ კი იგრძნოს, რომ მარტო მას არ ექცევიან მკაცრად.

1 2 3 4 5 6 7 8 9 10 11 11a 12 13 14 15 16 17 18 19 20 21 22 23 24 25
26 27 28 29 30 31 32 33 34 35 36 37 38 39 40 41 42 42a 42.1 42.2 42.3 43 44

დავალება 32

მასწავლებლის მიერ გამოყენებული რომელი სტრატეგია შეუწყობს ხელს მოსწავლეს, მიაღწიოს განვითარების უახლოეს ზონას?

- ა) მასწავლებელმა იცის, რომ ამოცანა ახალი და რთულია მოსწავლეებისათვის, ამიტომ უჩვენებს ამოხსნის ნიმუშს და შემდეგ ანალოგიურ ამოცანებს აძლევს ამოსახსნელად.
- ბ) მასწავლებელი დარწმუნებულია, რომ მისი მოსწავლეები ძლიერები არიან მათემატიკაში, მიაჩნია, რომ თავს გაართმევენ დავალებას და ამიტომ მათ რთულ ამოცანებს მითითებების გარეშე აძლევს.
- გ) მასწავლებელი ფიქრობს, რომ მოსწავლეებს ახალი ამოცანის ამოხსნა გაუჭირდებათ, ამიტომ, თავად ხსნის მას და შემდეგ კლასს ამეორებინებს ამოხსნის წესს.
- დ) მასწავლებელმა იცის, თუ მოსწავლეები ბევრს ივარჯიშებენ მარტივ დავალებებზე, მათ გაუადვილდებათ რთული დავალების დაძლევა, ამიტომ ხშირად ავარჯიშებს მარტივ ამოცანებზე.

1 2 3 4 5 6 7 8 9 10 11 11a 12 13 14 15 16 17 18 19 20 21 22 23 24 25
26 27 28 29 30 31 32 33 34 35 36 37 38 39 40 41 42 42a 42.1 42.2 42.3 43 44

დავალება 33

შეფასების ერთ-ერთი მთავარი ეტაპია მასწავლებლის მიერ მოსწავლეთა შედეგების გაანალიზება.

ჩამოთვლილთაგან რომელი არ წარმოადგენს მოსწავლეთა შედეგების ანალიზის მიზანს?

- ა) იმ მოსწავლეების გამოვლენა, რომელთაც სირთულე აქვთ კონკრეტული საკითხის ათვისებაში.
- ბ) იმ მოსწავლეების გამოვლენა, რომელთაც ზოგადად უჭირთ პროგრამული მასალის დაძლევა.
- გ) იმ მოსწავლეების გამოვლენა, რომლებსაც აქვთ ინტელექტის მაღალი კოეფიციენტი.
- დ) იმ საკითხების გამოვლენა, რომელთა გაგება განსაკუთრებით უჭირთ მოსწავლეებს.

1 2 3 4 5 6 7 8 9 10 11 11a 12 13 14 15 16 17 18 19 20 21 22 23 24 25
26 27 28 29 30 31 32 33 34 35 36 37 38 39 40 41 42 42a 42.1 42.2 42.3 43 44

დავალება 34

დაწყებითი კლასის მოსწავლე მასწავლებლის ყურადღების მისაქცევად ხშირად მას თანაკლასელების შეცდომაზე მიუთითებს: - „ანდრიამ სხვა მაგალითები ამოხსნა“, „ლიზიმ არასწორი პასუხი მიიღო!“

მოსწავლის ქცევაზე მასწავლებლის რეაგირების რომელი ფორმა შეუწყობს ხელს ბავშვის პიროვნულ განვითარებას?

- ა) გადაამოწმოს მოსწავლის სიტყვები და საჭიროების შემთხვევაში დაეხმაროს ამ მოსწავლეებს შეცდომების გასწორებაში.
- ბ) სთხოვოს მოსწავლეს, დაეხმაროს თანაკლასელს - აუხსნას მას, რა შეეშალა და როგორ გამოასწოროს შეცდომა.
- გ) შეაქოს მოსწავლე შეცდომის „აღმოჩენისათვის“ და მისი ყურადღება სხვა საკითხებზე გადაიტანოს.
- დ) არ მიაქციოს ყურადღება მოსწავლის ამგვარ რეპლიკებს და განაგრძოს საგაკვეთილო პროცესი.

1 2 3 4 5 6 7 8 9 10 11 11a 12 13 14 15 16 17 18 19 20 21 22 23 24 25
26 27 28 29 30 31 32 33 34 35 36 37 38 39 40 41 42 42a 42.1 42.2 42.3 43 44

დავალება 35

ჩამოთვლილთაგან რომელ ქმედება/ქმედებებში ჩანს მასწავლებლის მიერ მოტივაციის ჰუმანისტური ინტერპრეტაცია?

- I. მასწავლებელმა შეადგინა მარტივი ტესტი, რადგან უნდოდა, მოსწავლეები მაღალი ქულებით წახალისებინა.
- II. მასწავლებელმა, სამართლიანობის პრინციპის დაცვის მიზნით, პროექტის ყველა მონაწილეს სერტიფიკატი გადასცა.
- III. მასწავლებელმა თითოეულ მოსწავლეს თავად აარჩევინა საპრეზენტაციო თემა, რათა დავალება ყველა მათგანს შეესრულებინა.

ა) მხოლოდ I

ბ) მხოლოდ I და II

გ) მხოლოდ II და III

დ) მხოლოდ III

1 2 3 4 5 6 7 8 9 10 11 11a 12 13 14 15 16 17 18 19 20 21 22 23 24 25
26 27 28 29 30 31 32 33 34 35 36 37 38 39 40 41 42 42a 42.1 42.2 42.3 43 44

დავალება 36

ქართულის მასწავლებელმა, მოსწავლეებში ეთიკური ღირებულებების ჩამოყალიბების მიზნით, გაკვეთილი ასე წარმართა:

- მოსწავლეებს გააცნო ადამიანის მორალური ქცევის ახსნის მექანიზმები ბანდურას თეორიის მიხედვით.
- მოსწავლეებმა ქართულ ზღაპრებში მოძებნეს პერსონაჟების მორალური ქცევის სხვადასხვა მაგალითები, მასწავლებლის დახმარებით იმსჯელეს იმ მორალურ ღირებულებებზე, რომლებიც განსაზღვრავენ პერსონაჟთა ცხოვრების წესს.

გაკვეთილზე გამოყენებული აქტივობები დასახული მიზნის:

- ა) **ადეკვატურია.** ქცევის მორალური ახსნის მექანიზმების გააზრება კონკრეტულ პერსონაჟთა მაგალითზე ხელს უწყობს მოსწავლეთა ეთიკური ღირებულებების ჩამოყალიბებას.
- ბ) **ადეკვატური არ არის.** მოსწავლეებისათვის ზოგადად რთულია არარეალური პერსონაჟების ქმედებების ფსიქოლოგიური მექანიზმებით ახსნის გზით მორალური ღირებულებების გათავისება.
- გ) **ადეკვატურია.** მოსწავლეთა ეთიკური ღირებულებების ჩამოყალიბება ყველაზე უკეთ ხდება წარმოსახვითი, ზღაპრული პერსონაჟების ქცევის გაანალიზების საფუძველზე.
- დ) **ადეკვატური არ არის.** ზღაპარში აღწერილი მორალურად მიუღებელი ქცევების მექანიზმების გაანალიზება განაპირობებს მოსწავლეებში არასწორი ეთიკური ღირებულებების ჩამოყალიბებას.

1 2 3 4 5 6 7 8 9 10 11 11a 12 13 14 15 16 17 18 19 20 21 22 23 24 25
26 27 28 29 30 31 32 33 34 35 36 37 38 39 40 41 42 42a 42.1 42.2 42.3 43 44

დავალება 37

არ არის აუცილებელი, რომ გაკვეთილის გეგმაში გავითვალისწინოთ:

- ა) როგორ დავამყაროთ კლასში წესრიგი, რომ დისციპლინა შევინარჩუნოთ.
- ბ) როგორია მოსწავლეთა ინტერესები და რა იციან მოცემული საკითხის შესახებ.
- გ) რა ცოდნა და უნარებია საჭირო იმისათვის, რომ გაკვეთილის მიზანს მივაღწიოთ.
- დ) როგორ დავიწყოთ გაკვეთილი, რომ მოსწავლეებს შევუქმნათ სათანადო განწყობა.

1 2 3 4 5 6 7 8 9 10 11 11a 12 13 14 15 16 17 18 19 20 21 22 23 24 25
26 27 28 29 30 31 32 33 34 35 36 37 38 39 40 41 42 42a 42.1 42.2 42.3 43 44

დავალება 38

მოზარდებისათვის ხანდახან დამახასიათებელია გამომწვევი ქცევა, რაც კლასში დისციპლინის დარღვევასა და სასწავლო პროცესის შეფერხებას იწვევს. ამგვარი ქცევის კორექციისათვის ხშირად გადამწყვეტი მნიშვნელობა ენიჭება მასწავლებლის დამოკიდებულებას მოსწავლის ქცევის მიმართ.

ჩამოთვლილთაგან რომელია მოზარდის ასეთი ქცევის მიმართ მასწავლებლის ყველაზე მიზანშეწონილი პოზიცია?

- ა) ასეთი ქცევა ასაკისათვის დამახასიათებელი სირთულეა, რომელიც არ საჭიროებს ყურადღების მიქცევას.
- ბ) ეს ქცევა მიანიშნებს, რომ მოზარდს სჭირდება მხარდაჭერა და მისი პრობლემებისადმი ყურადღება.
- გ) ასეთი ქცევა არის ნიშანი უფროსებისათვის, რომ მოზარდს მკაცრი კონტროლი სჭირდება.
- დ) ეს ქცევა მიანიშნებს, რომ მოზარდი არ არის კარგად აღზრდილი.

1 2 3 4 5 6 7 8 9 10 11 11a 12 13 14 15 16 17 18 19 20 21 22 23 24 25
26 27 28 29 30 31 32 33 34 35 36 37 38 39 40 41 42 42a 42.1 42.2 42.3 43 44

დავალება 39

მნიშვნელოვანია იმის ცოდნა, თუ როდის არის მართებული კოგნიტური დიაგრამების გამოყენება.

ჩამოთვლილთაგან რომელი დებულება/დებულებებია მართებული?

კოგნიტური დიაგრამის გამოყენება ეფექტიანია:

- I. მხოლოდ შემაჯამებელი სამუშაოს ჩატარების დროს.
- II. ჯგუფებში და არა ინდივიდუალური მუშაობის დროს.
- III. როგორც საშინაო დავალების, ასევე საკლასო მუშაობის დროს.
 - ა) მხოლოდ I
 - ბ) მხოლოდ I და II
 - გ) მხოლოდ II და III
 - დ) მხოლოდ III

1 2 3 4 5 6 7 8 9 10 11 11a 12 13 14 15 16 17 18 19 20 21 22 23 24 25
26 27 28 29 30 31 32 33 34 35 36 37 38 39 40 41 42 42a 42.1 42.2 42.3 43 44

დავალება 40

მასწავლებლის რომელი აქტივობა შეესაბამება ყველაზე მეტად სწავლების კონსტრუქტივისტულ მიდგომას?

- ა) მასწავლებელი ცდილობს, მიჰყვეს და არ გადაუხვიოს დადგენილ სასწავლო პროგრამას.
- ბ) მასწავლებელი ცდილობს, გაკვეთილი ააგოს მოსწავლეების კითხვების საფუძველზე.
- გ) მასწავლებელი სახელმძღვანელოზე დაყრდნობით უმზადებს მოსწავლეებს მასალას.
- დ) მასწავლებელი ისე სვამს შეკითხვებს, რომ მოსწავლეები სწორ პასუხამდე მიიყვანოს.

1 2 3 4 5 6 7 8 9 10 11 11a 12 13 14 15 16 17 18 19 20 21 22 23 24 25
26 27 28 29 30 31 32 33 34 35 36 37 38 39 40 41 42 42a 42.1 42.2 42.3 43 44

დავალება 41

განმავითარებელ შეფასებასთან დაკავშირებით გამოთქმული რომელი მოსაზრება არ არის მართებული?

განმავითარებელი შეფასება:

- ა) მასწავლებელს აძლევს შესაძლებლობას, შეამოწმოს სწავლისა და სწავლების ხარისხი, დაადგინოს მოსწავლის მიღწევის დონე.
- ბ) მოსწავლეს ხელს უწყობს, გამოავლინოს სწავლის ინიციატივა, განუვითაროს თვითრეგულირებადი სწავლის უნარი.
- გ) მოსწავლეს უვითარებს საკუთარი ცოდნის დონის დამოუკიდებლად შეფასების უნარს, ამაღლებს მის მოტივაციას.
- დ) მასწავლებელს ხელს უწყობს, მიღებულ შედეგებზე დაყრდნობით შეძლოს სწავლების პროცესის კორექტირება.

1 2 3 4 5 6 7 8 9 10 11 11a 12 13 14 15 16 17 18 19 20 21 22 23 24 25
26 27 28 29 30 31 32 33 34 35 36 37 38 39 40 41 42 42a 42.1 42.2 42.3 43 44

ინსტრუქცია

დავალებებს 42.1, 42.2 და 42.3 უპასუხეთ მოცემული ტექსტის მიხედვით:

42.1 - დავალება არჩევითპასუხიანია და 1 ქულით ფასდება.

42.2 და 42.3 - დავალებები ღიადაბოლოებიანია. ყურადღებით წაიკითხეთ დავალების პირობა (ტექსტი) და შეკითხვა. გაითვალისწინეთ, თქვენი პასუხი უნდა იყოს კონკრეტული და შეკითხვის შესაბამისი.

თითოეული დავალების მაქსიმალური ქულაა - 3.

1 2 3 4 5 6 7 8 9 10 11 11a 12 13 14 15 16 17 18 19 20 21 22 23 24 25
26 27 28 29 30 31 32 33 34 35 36 37 38 39 40 41 42 42a 42.1 42.2 42.3 43 44

დავალება 42

ნაყოფიერი საგაკვეთილო პროცესის წარმართვისას მოსწავლეებმა იციან, რისი უფლება აქვთ და რას უნდა ელოდონ თავიანთი თანაკლასელებისაგან, იციან, ქცევის როგორი წესებია კლასში (Danielson, 2013: 16). მაგრამ მნიშვნელოვანია, როგორ მივაწვდით ამ წესებს მოსწავლეებს. როგორც კვლევა გვიჩვენებს, წესების დანერგვა კომპლექსური პროცესია და მოსწავლეებისათვის არა მხოლოდ წესების გაცნობას, არამედ ამ წესების დაცვის ნებისა და უნარის გამოხატვასაც მოითხოვს. იმისათვის, რომ მოსწავლეებმა გაიზიარონ კლასის წესები, მნიშვნელოვანია, რომ წესები ისე ავუხსნათ, როგორც აკადემიურ კონცეფციებს ვუხსნით და ვაჩვენოთ წესების ლოგიკა და საფუძველი (Doyle, 1986).

მოსწავლეების ქცევის ტიპური დარღვევებია: დაგვიანება, გაკვეთილების გაცდენა, სასწავლო მასალის გარეშე გამოცხადება, უყურადღებობა, საუბარი და გადაძახება, სიტყვიერი და ფიზიკური აგრესიის რბილი ფორმები. (Metz, 1978). არასასურველი ქცევების გამოვლენა დამოკიდებულია საკლასო აქტივობაზე, გაკვეთილის პერიოდსა და მოსწავლის ტიპზე. მაღალუნარიანი მოსწავლეები არასასურველ ქცევებს ავლენენ ერთი აქტივობიდან მეორეზე გადასვლისას და საგაკვეთილო სეგმენტის ბოლოს, დაბალუნარიანი მოსწავლეები კი - საგაკვეთილო სეგმენტის შუაში (Rusnock & Brandler, 1979). მასწავლებელს უნდა შეეძლოს რეაგირების სწორი ფორმისა და დროის შერჩევა, მაგალითად, რიგ შემთხვევებში უმჯობესია, მასწავლებელმა თავი შეიკავოს რეაგირებისაგან.

1 2 3 4 5 6 7 8 9 10 11 11a 12 13 14 15 16 17 18 19 20 21 22 23 24 25
26 27 28 29 30 31 32 33 34 35 36 37 38 39 40 41 42 42a 42.1 42.2 42.3 43 44

როგორც ერთ-ერთ კვლევაში მონაწილე მასწავლებელზე დაკვირვებისას აღმოჩნდა, მან დღის განმავლობაში იმდენჯერ შეწყვიტა სასწავლო აქტივობა მოსწავლის ქცევაზე რეაგირების მიზნით, რომ ამ კლასში მოსწავლეების მიერ სასწავლო აქტივობებზე დახარჯული დრო საგაკვეთილო დროის მხოლოდ 25%-ს შეადგენდა (Kounin,1983). მნიშვნელოვანია რეაგირების ფორმაც. მოკლევადიან პერსპექტივაში სიტყვიერმა შენიშვნამ თუ სხვა ფორმის დასჯამ, რომელიც საჯარო და პერსონალურია, შესაძლოა, შედეგი გამოიღოს. ამიტომ მასწავლებლები ხშირად მიმართავენ ამ მეთოდს. თუმცა მასწავლებლის მიერ შენიშვნებისა და დასჯის ხშირი გამოყენების გრძელვადიანი ეფექტი უკიდურესად დესტრუქციულია, რადგან მოსწავლეები კარგავენ შენიშვნების მიმართ მგრძობიანობას და იმისათვის, რომ შენიშვნამ ან დასჯის სხვა ფორმამ მოსწავლეზე გავლენა იქონიოს, მასწავლებელს უწევს დასჯის ფორმის გამკაცრება. შედეგად, მასწავლებელი ექცევა ე. წ. კრიტიკის ხაფანგში. მოსწავლეების არასასურველ ქცევაზე რეაგირებისას მნიშვნელოვანია, რომ შევხებით კონკრეტულ ქცევას და არა მოსწავლეს. (Danielson, 2013: 16).

(„სახელმწიფო შეფასება, საბუნებისმეტყველო საგნები (ქიმია, ფიზიკა, ბიოლოგია)

მე-9 კლასი“, ანგარიში,

შეფასებისა და გამოცდების ეროვნული ცენტრი, 2016)

1 2 3 4 5 6 7 8 9 10 11 11a 12 13 14 15 16 17 18 19 20 21 22 23 24 25
26 27 28 29 30 31 32 33 34 35 36 37 38 39 40 41 42 42a 42.1 42.2 42.3 43 44

დავალება 42.1

ტექსტში აღწერილი კვლევების საფუძველზე შეიძლება დავასკვნათ:

- ა) იმისათვის, რომ მოსწავლეებმა არ დაკარგონ შენიშვნების მიმართ მგრძობელობა, მასწავლებლებმა უნდა გაამკაცრონ დასჯის ფორმები.
- ბ) მასწავლებლის მიერ მოსწავლეების ქცევის მართვაზე დახარჯული დრო არ უნდა აღემატებოდეს მთელი სასწავლო დროის 25% -ს.
- გ) არასასურველ ქცევას საკლასო აქტივობის თავისებურება განაპირობებს და რეაგირების ფორმაც ამის მიხედვით უნდა შეირჩეს.
- დ) წესების ლოგიკისა და საფუძვლის ჩვენება ხელს უწყობს მოსწავლეების მიერ წესების უკეთ გააზრებას, მათ ეფექტიან დაცვას.

1 2 3 4 5 6 7 8 9 10 11 11a 12 13 14 15 16 17 18 19 20 21 22 23 24 25
26 27 28 29 30 31 32 33 34 35 36 37 38 39 40 41 42 42a 42.1 42.2 42.3 43 44

დავალება 42.2

მაქსიმალური ქულა - 3

- სკინერის ბიჰევიორისტულ თეორიაზე დაყრდნობით ახსენით, რატომ კარგავენ მოსწავლეები „მგრძნობელობას“ შენიშვნებისა და დასჯის მიმართ გრძელვადიან პერსპექტივაში. დაასაბუთეთ თქვენი პასუხი.

**პასუხი ჩაწერეთ პასუხების ფურცელზე დავალების შესაბამისი ნომრის გასწვრივ.*

1 2 3 4 5 6 7 8 9 10 11 11a 12 13 14 15 16 17 18 19 20 21 22 23 24 25
26 27 28 29 30 31 32 33 34 35 36 37 38 39 40 41 42 42a 42.1 42.2 42.3 43 44

დავალება 42.3

მაქსიმალური ქულა - 3

ტექსტში აღნიშნულია, რომ წესების დანერგვა კომპლექსური პროცესია. ამ პროცესის ერთ-ერთი მნიშვნელოვანი კომპონენტია ქცევის წესების შემუშავება.

– რა რეკომენდაცია უნდა გაითვალისწინოს მასწავლებელმა ქცევის წესების შემუშავების დროს? *დაასაბუთეთ თქვენი პასუხი.*

**პასუხი ჩაწერეთ პასუხების ფურცელზე დავალების შესაბამისი ნომრის გასწვრივ.*

1 2 3 4 5 6 7 8 9 10 11 11a 12 13 14 15 16 17 18 19 20 21 22 23 24 25
26 27 28 29 30 31 32 33 34 35 36 37 38 39 40 41 42 42a 42.1 42.2 42.3 43 44

ინსტრუქცია

ღიადაბოლოებიანი დავალება მოითხოვს არგუმენტირებულ მსჯელობას მოცემული საკითხის შესახებ. ყურადღებით წაიკითხეთ დავალების პირობა და შეკითხვა. გაითვალისწინეთ, თქვენი პასუხი უნდა იყოს კონკრეტული და შეკითხვის შესაბამისი.

პასუხების ფურცელზე დავალების შესაბამისი ნომრის გასწვრივ სპეციალურად გამოყოფილ ადგილზე ჩაწერეთ თქვენი პასუხი; არ გასცდეთ დავალებისათვის განკუთვნილ არეს.

თითოეული ღიადაბოლოებიანი დავალების გასწვრივ მითითებულია მაქსიმალური ქულა.

1 2 3 4 5 6 7 8 9 10 11 11a 12 13 14 15 16 17 18 19 20 21 22 23 24 25
26 27 28 29 30 31 32 33 34 35 36 37 38 39 40 41 42 42a 42.1 42.2 42.3 43 44

როდესაც ერთ-ერთმა მოსწავლემ სასკოლო ინვენტარი დააზიანა, მასწავლებელმა კლასი გაკვეთილების შემდეგ დატოვა და გაესაუბრა. იგი მოსწავლეებისგან დამნაშავის დასახელებას არ მოითხოვდა, თუმცა, არ მალავდა გულისტკენას: „ნუთუ თქვენთვის ავტორიტეტი არა ვარ, სულ არ გაქვთ ჩემი რიდი და პატივისცემა, შემარცხვინეთ სკოლაში.“

- კოლბერგის თეორიის მიხედვით, მორალური განვითარების რომელ საფეხურზე უნდა იყოს მოსწავლე, რომ მისთვის გასაგები და მისაღები იყოს მასწავლებლის ამგვარი საყვედური?
- როგორი უნდა იყოს მასწავლებლის მსჯელობა, რომ ის ხელს უწყობდეს მოსწავლეებს, გადავიდნენ მორალური განვითარების უფრო მაღალ საფეხურზე? დაასაბუთეთ თქვენი პასუხი.

**პასუხი ჩაწერეთ პასუხების ფურცელზე დავალების შესაბამისი ნომრის გასწვრივ.*

1 2 3 4 5 6 7 8 9 10 11 11a 12 13 14 15 16 17 18 19 20 21 22 23 24 25
26 27 28 29 30 31 32 33 34 35 36 37 38 39 40 41 42 42a 42.1 42.2 42.3 43 44

მეტაკოგნიცია ერთ-ერთი ყველაზე მნიშვნელოვანი უნარია, რომელიც მოსწავლეს ხელს უწყობს წინსვლასა და აკადემიური წარმატების მიღწევაში. მას განმარტავენ, როგორც: „საკუთარი აზროვნების პროცესის გაცნობიერებას“, „შემეცნებითი ამოცანების დასაძლევად ეფექტიანი სტრატეგიების შერჩევის უნარს“, „უფრო მაღალი სასწავლო მიზნების მისაღწევად საკუთარი კოგნიტური პროცესების აქტიურ მონიტორინგს“, „სწავლის სწავლას“ და ა.შ.

- დაასახელეთ ორი აქტივობა, რომლებიც ხელს უწყობს მეტაკოგნიტური უნარის განვითარებას.
- ახსენით, როგორ შეუწყობს ხელს მოსწავლეს თითოეული მათგანი მეტაკოგნიტური უნარების განვითარებაში.

**პასუხი ჩაწერეთ პასუხების ფურცელზე დავალების შესაბამისი ნომრის გასწვრივ.*

1 2 3 4 5 6 7 8 9 10 11 11a 12 13 14 15 16 17 18 19 20 21 22 23 24 25
26 27 28 29 30 31 32 33 34 35 36 37 38 39 40 41 42 42a 42.1 42.2 42.3 43 44