

ტესტი სახვით და გამოყენებით ხელოვნებაში

ინსტრუქცია

თქვენ წინაშეა საგამოცდო ტესტის ელექტრონული ბუკლეტი.

პრაქტიკული დავალება პრაქტიკული დავალებისათვის განკუთვნილ ფურცელზე შეასრულეთ. პრაქტიკული დავალების (დავალება 26) შესასრულებლად თქვენ დაგირიგდათ ფანქარი, საშლელი და სათლელი.

პრაქტიკული დავალებისათვის განკუთვნილ ფურცელზე იმუშავეთ ფანქრით! ფანქრის გამოყენება დაშვებულია მხოლოდ ამ დავალების შესასრულებლად.

ტესტის მაქსიმალური ქულაა 60.

ტესტის შესასრულებლად გეძლევათ 4 საათი.

გისურვებთ წარმატებას!

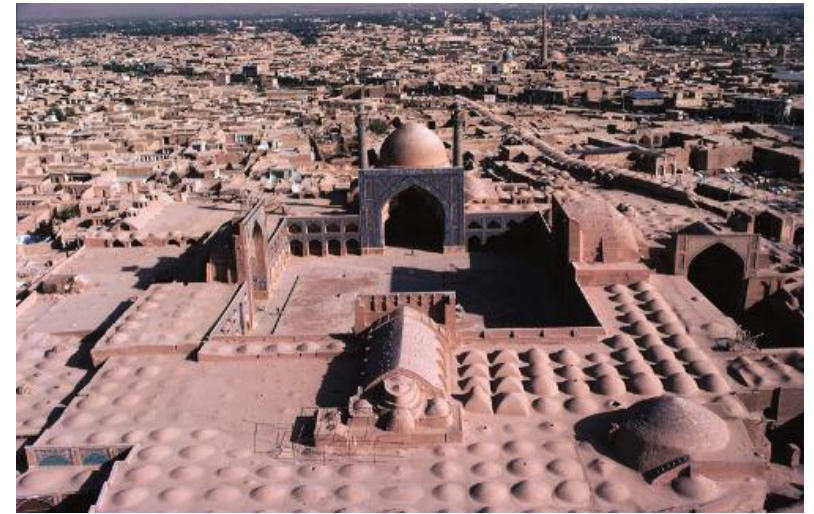
№ 1-19 დავალების ინსტრუქცია (თითოეული სწორი პასუხი 1 ქულა) - თითოეულ კითხვას ახლავს ოთხი სავარაუდო პასუხი. მათგან მხოლოდ ერთია სწორი. არჩეული პასუხი გადაიტანეთ პასუხების ფურცელში ამგვარად: პასუხების შესაბამის უჯრედში გააკეთეთ აღნიშვნა - X. არც ერთი სხვა აღნიშვნა, ჰორიზონტალური თუ ვერტიკალური ხაზები, შემოხაზვა და ა. შ. ელექტრონული პროგრამის მიერ არ აღიქმება. თუ გსურთ პასუხების ფურცელზე მონიშნული პასუხის გადასწორება, მთლიანად გააფერადეთ უჯრა, რომელშიც დასვით X ნიშანი და შემდეგ მონიშნეთ პასუხის ახალი ვარიანტი (დასვით X ნიშანი ახალ უჯრაში). შეუძლებელია, ხელმეორედ აირჩიოთ ის პასუხი, რომელიც გადაასწორეთ.

1. რომელი კულტურისა და მხატვრული სისტემის გავლენა არ არის საგულისხმო იერუსალიმის კლდის გუმბათის ანალიზისას?



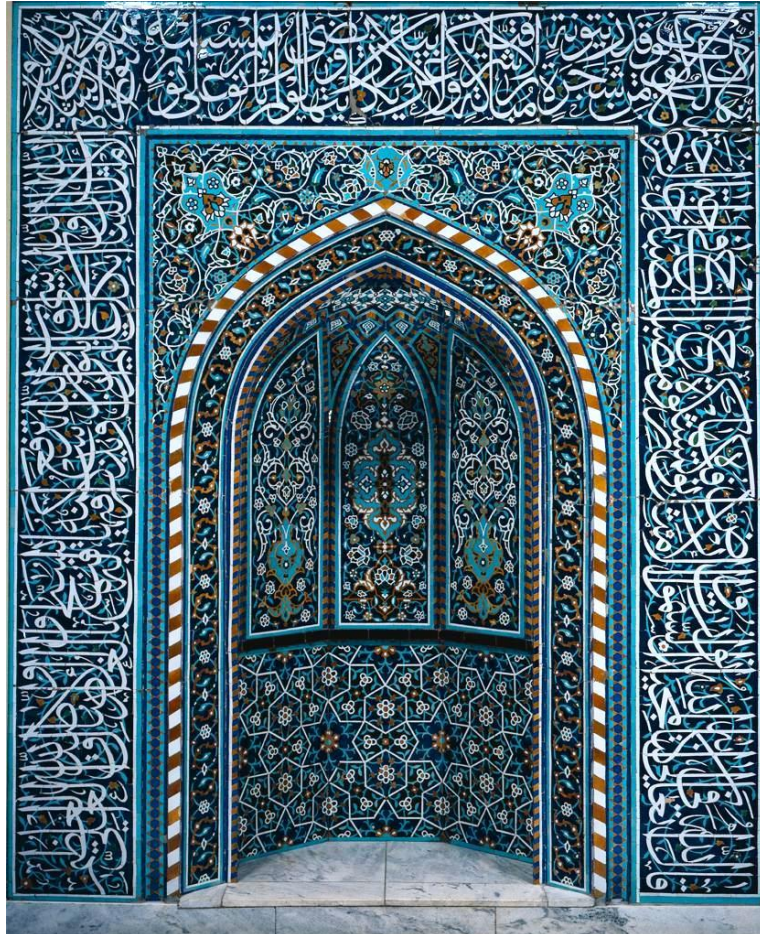
- ა) ბიზანტიური ხელოვნება და არქიტექტურა;
- ბ) სასანიანთა (სასანიდური სპარსეთის) ხელოვნება და იკონოგრაფია;
- გ) გაფორმების მავრიტანული სისტემა და კალიგრაფია;
- დ) ისლამის აკრძალვები ფიგურატიულ გამოსახულებებთან დაკავშირებით.

2. რომელი თავისებურება არ არის დამახასიათებელი ისპაჰანის დიდი მეჩეთის არქიტექტურისათვის?



- ა) მეჩეთის არქიტექტურა ჰარმონიულად ერწყმის მისი გარემომცველი ქალაქის განაშენიანებას;
- ბ) ნაგებობა ერთი ეპოქის ქმნილებაა, რომელიც შემდგომში არ შეცვლილა და არ გადაკეთებულა;
- გ) აქ პირველად გამოიყენეს ოთხმხრივი არქიტექტურული გეგმარება;
- დ) ტაძარი სპარსული არქიტექტურისათვის დამახასიათებელი სხვადასხვა სტილის სინთეზის ნიმუშია.

3. რომელი თავისებურება არ იკვეთება ნათლად ისპაჰანის დიდი მეჩეთის გაფორმებაში?



- ა) კერამიკის წამყვანი მნიშვნელობა ცენტრალური და დასავლეთ აზიის მხატვრულ ტრადიციაში;
- ბ) კალიგრაფიის სინთეზი ხელოვნების სხვა ფორმებთან და საშუალებებთან;
- გ) ხაზოვანი დეკორის მნიშვნელობა მუსლიმურ ხელოვნების ნიმუშებში;
- დ) ხმელთაშუაზღვისპირეთიდან კერამიკის ტექნოლოგიის გავრცელება აღმოსავლეთის ქვეყნებში.

4. ჩამოთვლილთაგან რომელი ფორმულირება არ ასახავს დონატელოს „დავითის“ კავშირს ანტიკური კლასიკური ქანდაკების თავისებურებებთან?



- ა) სკულპტურა წარმოგვიდგენს ბრინჯაოში ჩამოსხმულ ფიგურას მთელი ტანით;
- ბ) სკულპტორი ფიგურას კონტრაპოსტის პოზაში გამოსახავს;
- გ) სკულპტურა წარმოგვიდგენს ანატომიის ცოდნის საფუძველზე გამოსახულ ახალგაზრდა კაცის შიშველ სხეულს;
- დ) სკულპტორმა თემა ძველი აღთქმიდან შეარჩია.

5. ჩამოთვლილთაგან რომელი ფორმულირება არ შეესაბამება ალბრეხტ დიურერის გრავიურას „ადამი და ევა“?



ა) გრავიურა ბეჭდური გრაფიკის, როგორც მნიშვნელოვანი მხატვრული ფორმის დაწინაურებაზე მიანიშნებს;

ბ) შუქ-ჩრდილის გამოყენება ქმნის სამი განზომილების ილუზიას სურათზე;

გ) გრავიურა წარმოადგენს კლასიკური ფიგურებით შთაგონებული გამოსახულებების გამოყენების ადრეულ ნიმუშს ქრისტიანულ ხელოვნებაში;

დ) სურათზე იკითხება იტალიური რენესანსის სტილის გავლენა.

6. რომელმა დარგმა მოახდინა გავლენა ფრანგი მხატვრისა და გამომგონებლის ლუი დაგერის წარმოდგენილი ფოტონატურმორტის - „მხატვრის სახელოსნო“ (1837 წ. დაგეროტიპია), განათებასა და კომპოზიციურ თავისებურებებზე?



- ა) ჟურნალისტურმა ფოტოგრაფიამ;
- ბ) სამეცნიერო ფოტოგრაფიამ;
- გ) ძველი ოსტატების მხატვრობამ;
- დ) ლითოგრაფიის მასიურმა წარმოებამ.

7. რით არის მნიშვნელოვანი დავალება 6-ში თქვენ მიერ სწორ პასუხად შერჩეული გავლენა?



ა) წარმოაჩენს ფოტოგრაფიის მნიშვნელობას ყოველდღიური ცხოვრების ასახვისათვის;

ბ) წარმოაჩენს, რომ ფოტოგრაფიამ შეიძინა ხელოვნების სტატუსი;

გ) წარმოაჩენს ფოტოგრაფიის, როგორც სამეცნიერო იარაღის მნიშვნელობას;

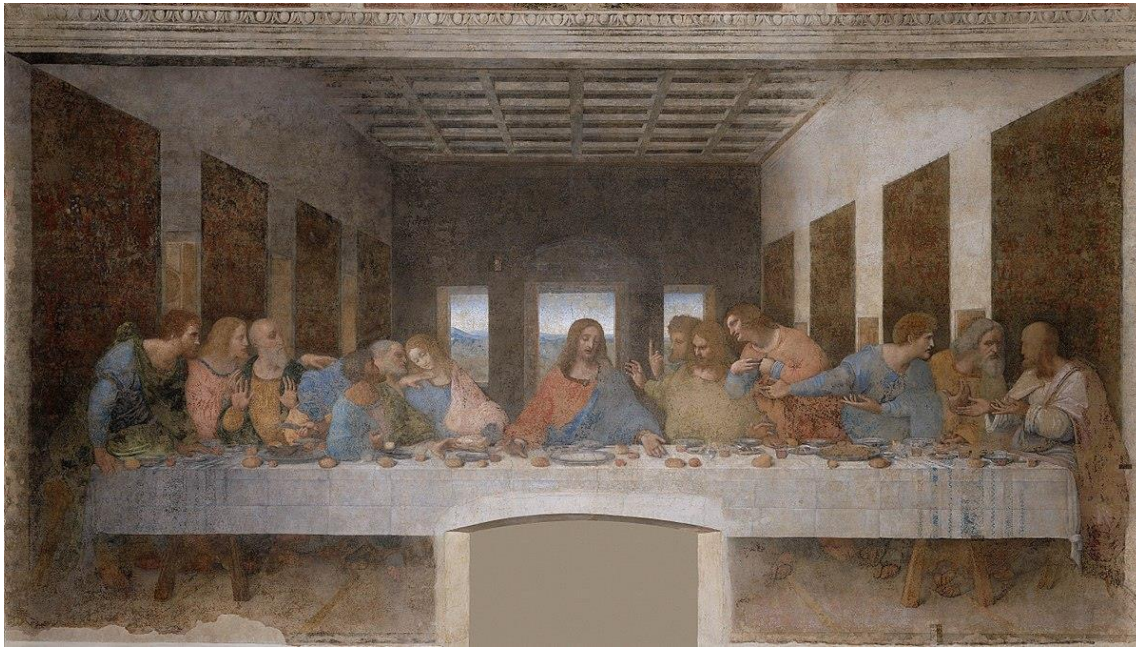
დ) წარმოაჩენს, რომ ფოტოგრაფია ტრადიციული ხედვის ალტერნატივას გვთავაზობს.

8. ქვემოთ ჩამოთვლილი რომელი თავისებურება არ გამოხატავს იაპონური ქსილოგრაფიების გავლენას მერი კესეტის მოცემულ სურათზე?



- ა) ფერის ლოკალური ლაქებისა და ორნამენტის გამოყენება;
- ბ) სიბრტყობრივი, კუთხისკენ შევიწროვებული, ზემოდან ქვემოთ მიმართული პერსპექტივა;
- გ) კონტურული ნახატის საშუალებით შექმნილი მკაფიო ფორმები;
- დ) შუქ-ჩრდილის საშუალებით შექმნილი ფორმები.

9. რა აქვთ საერთო ლეონარდო და ვინჩის „საიდუმლო სერობას“ და რაფაელის „ათენის სკოლას“?



- ა) ორივე აღ ფრესკოს ტექნიკაშია შესრულებული;
- ბ) ორივე ფრესკა პაპის დაკვეთითაა შესრულებული მისი პირადი სივრცისთვის;
- გ) ორივეში არქიტექტურული ელემენტები გამოყენებულია სივრცის ილუზიის შესაქმნელად;
- დ) ორივე იყენებს ელემენტებს დაკარგული ანტიკური ორიგინალებიდან.

10. რომელი მხატვრული თავისებურება არ არის დამახასიათებელი ადიშის ოთხთავის მინიატურისათვის?



- ა) მახარებელთა გამოსახულებები მუქ ცისფერ ფონზეა წარმოდგენილი;
- ბ) კოლორიტი ნათელია და ინტენსიური;
- გ) გამოსახულებები ცოცხალია და მეტყველი;
- დ) ფორმები დამუშავებულია ფერთა გრადაციის საფუძველზე.

11. რომელი მხატვრული თავისებურება არ არის დამახასიათებელი ჯრუჭის II ოთხთავისათვის?



ა) ფონი ოქროსფერია, თუმცა არა განყენებული, არამედ არქიტექტურისა და პეიზაჟის ელემენტების საშუალებით ერთგვარად დაკონკრეტებული;

ბ) არქიტექტურული და პეიზაჟის ელემენტების, ასევე ფიგურების თავისუფალი განლაგება სურათის სხვადასხვა პლანზე სივრცის შთაბეჭდილების შექმნას განსაზღვრავს, რაშიც ამ მინიატურის პროგრესული ხასიათი ვლინდება;

გ) შთამბეჭდავია კომპოზიციის წყობა - კომპოზიციის დეტალები არღვევს ჩარჩოს საზღვრებს და მოურიდებლად გადადის მინდორზე;

დ) წარმოდგენილ საილუსტრაციო მასალაზე ფიგურათა გამოსახულებები სტატიკურია, მოკლებულია დინამიზმს და ექსპრესიას.

12. წარმოდგენილი საილუსტრაციო მასალიდან რომელია დავით გარეჯის უდაბნოს მონასტრის ფრესკა „საიდუმლო სერობა“?

ა)



ბ)



გ)



დ)



13. რა არის ძირითადი განმასხვავებელი მხატვრული თავისებურება ქართული შუა საუკუნეებისა და ძველი რომის რელიეფების წარმოდგენილ ნიმუშებზე?



ა) ადამიანთა გამოსახვის მხატვრულ-სტილური თავისებურება;

ბ) სახვითი ხელოვნების დარგი;

გ) შესრულების მხატვრული ტექნიკა;

დ) გარემოს ამსახველი მეორეხარისხოვანი დეტალების უარყოფა.



14. რომელი მხატვრული თავისებურება არ არის დამახასიათებელი XII საუკუნის ჯვარცმის ფერწერული ხატისათვის მესტიიდან?



- ა) მხატვრული სახის ლირიკული, ემოციური ხასიათი;
- ბ) ფიგურათა დენადი, პლასტიკური ფორმები;
- გ) ოქროსფერ ფონზე კომპოზიციის სიმეტრიული განაწილება;
- დ) ფიგურათა რეალისტური, მოცულობითი ფორმები.

15. წარმოდგენილი ხელოვნების ნიმუშებიდან რომელი განეკუთვნება ეგეოსურ კულტურას?

ა)



ბ)



გ)

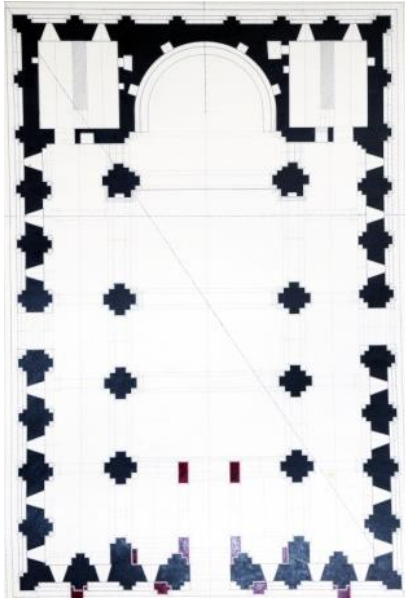


დ)

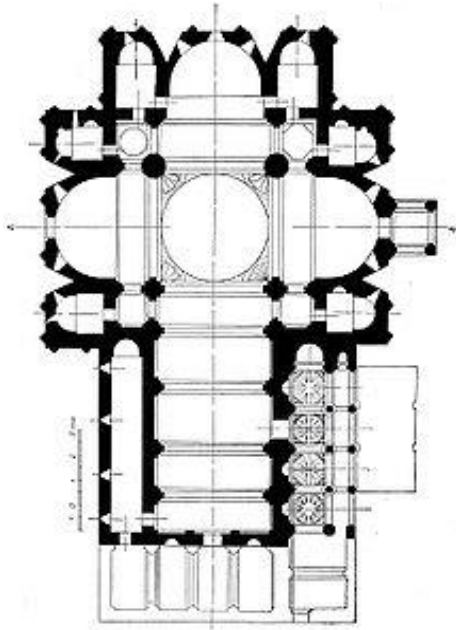


16. ქვემოთ მოცემული არქიტექტურული გეგმები ქართული ქრისტიანული ტაძრების სხვადასხვა ტიპის ნიმუშებს წარმოგიდგენს. რომელი მათგანია ბაზილიკური ტიპის ნაგებობა?

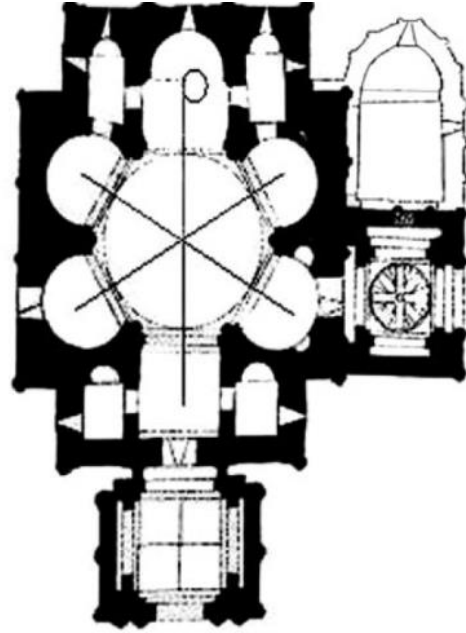
ა)



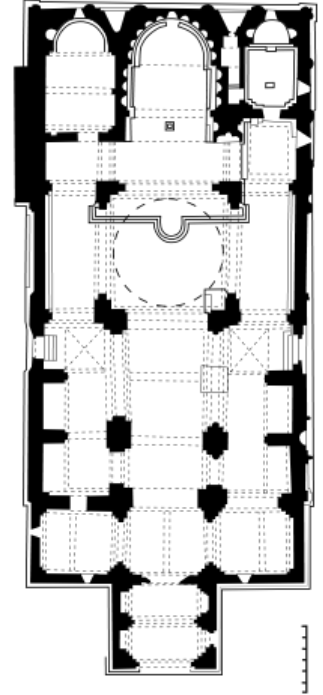
ბ)



გ)



დ)



17. რომელი ეპოქის ან/და სტილის ნამუშევრებთან ამჟღავნებს სიახლოვეს პომპეის ფრესკული მხატვრობის წარმოდგენილი ნიმუში?



- ა) ბაროკო;
- ბ) რენესანსი;
- გ) იმპრესიონიზმი;
- დ) ექსპრესიონიზმი.

18. რა ნიშანი გამოარჩევს ქართულ ქრისტიანულ არქიტექტურას XI საუკუნის შემდგომ?

ა) არქიტექტურული ტიპებისა და თემების მრავალფეროვნება;

ბ) ტაძრების ცენტრულობა;

გ) ტაძრების მრავალაფსიდიანობა;

დ) კლდეში ნაკვეთი არქიტექტურის ტექნოლოგიური მიდგომების შემუშავება.

19. დააკვირდით ბუგეულის მოხატულობის დეტალს. რა მხატვრული თავისებურება არ ახასიათებს ქართული ფრესკული მხატვრობის წარმოდგენილ ნიმუშს?



- ა) უტრირებული, ხაზოვანი გამოსახულებები.
- ბ) ანატომიის ცოდნის საფუძველზე შექმნილი პლასტიკური ფიგურები;
- გ) აღქმის უშუალობა გამოვლენილი ნახატის სიბრტყობრივ და გრაფიკულ ხასიათში;
- დ) მკვეთრი ფერადოვანი გადაწყვეტა.

20-25 დავალება. „ჭეშმარიტია-მცდარია“ (თითოეული დავალება ფასდება 1 ქულით)

დავალების ინსტრუქცია: ყურადღებით გაეცანით მოცემულ დებულებებს. თუ მიიჩნევთ, რომ დებულება ჭეშმარიტია, მონიშნეთ შესაბამისი უჯრა. ასეთ შემთხვევაში კომენტარის გაკეთება არ მოგეთხოვებათ. თუ მიიჩნევთ, რომ დებულება მცდარია, მონიშნეთ შესაბამისი უჯრა და საგანგებოდ გამოყოფილ არეში ჩაწერეთ სწორი ფორმულირება.

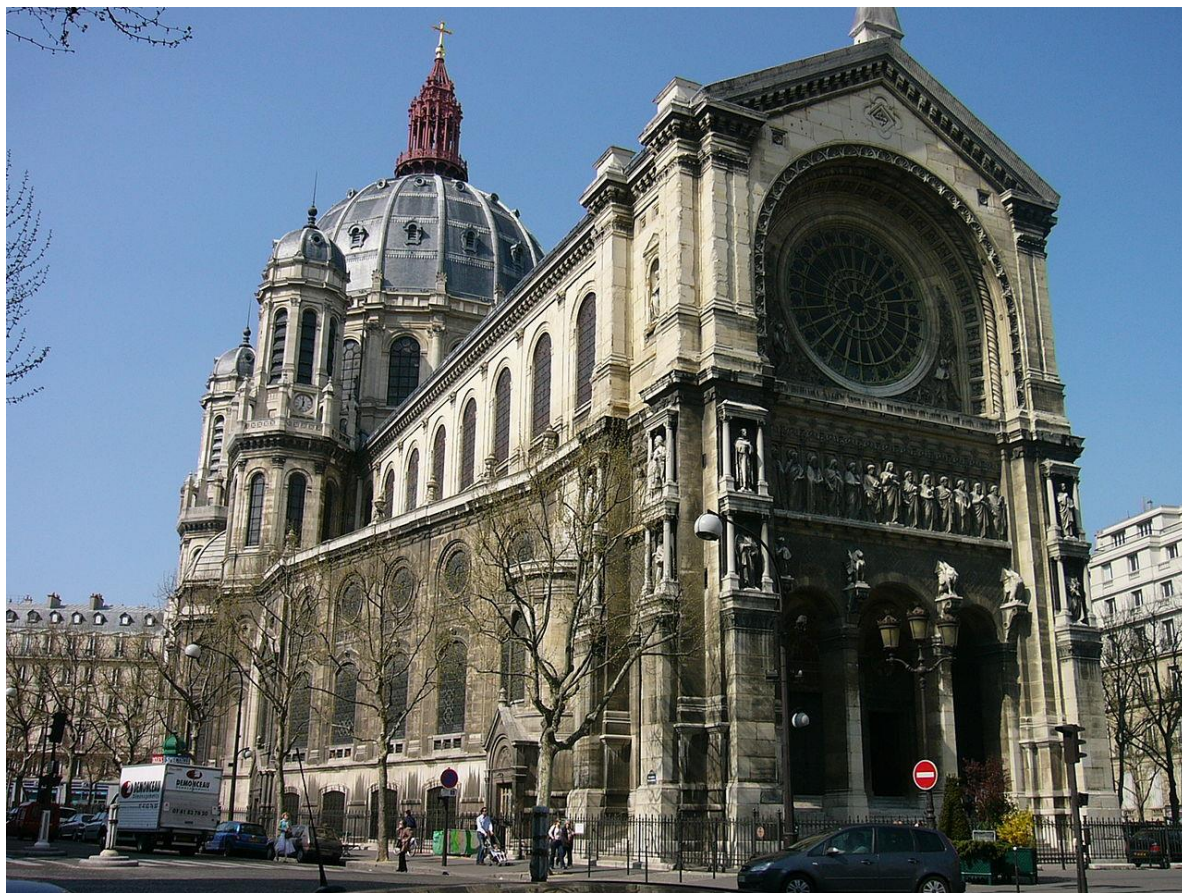
შენიშვნა: თუ ფიქრობთ, რომ ფორმულირება მცდარია და თვლით, რომ მტკიცებულებაში მოცემული განმარტება თავისთავად სწორადაა ჩამოყალიბებული, თუმცა მოცემული ტერმინის ან/და სიტყვის ახსნას არ წარმოადგენს, მაშინ განმარტება უცვლელი დატოვეთ და იმავე განმარტებისათვის მოძებნეთ და მიუსადაგეთ შესაბამისი ტერმინი ან/და სიტყვა.

ნიმუში:

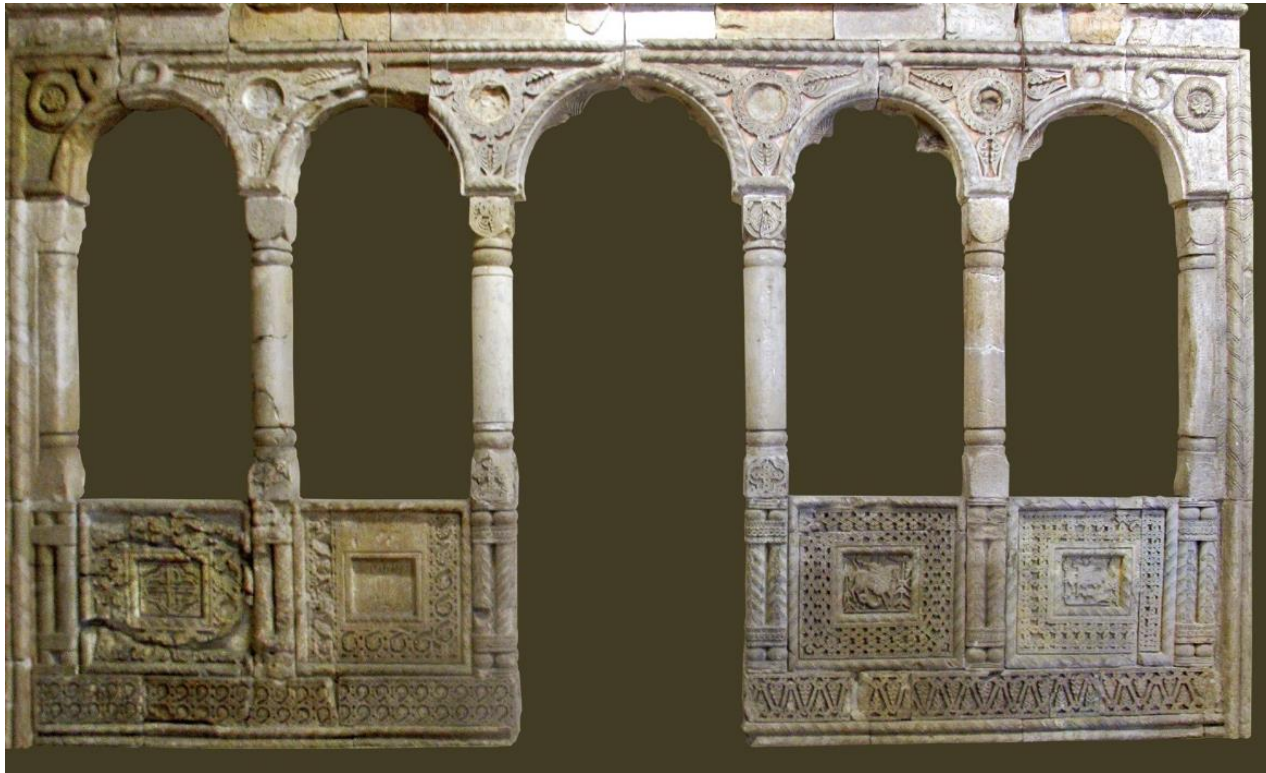
დავალება № ჭ მ

ფოტოგრაფიაში მჭარბი, ხაერნ მონოქრომული ფე-
ხენი მონსტრუა, გოქამუაი ფეხებია.

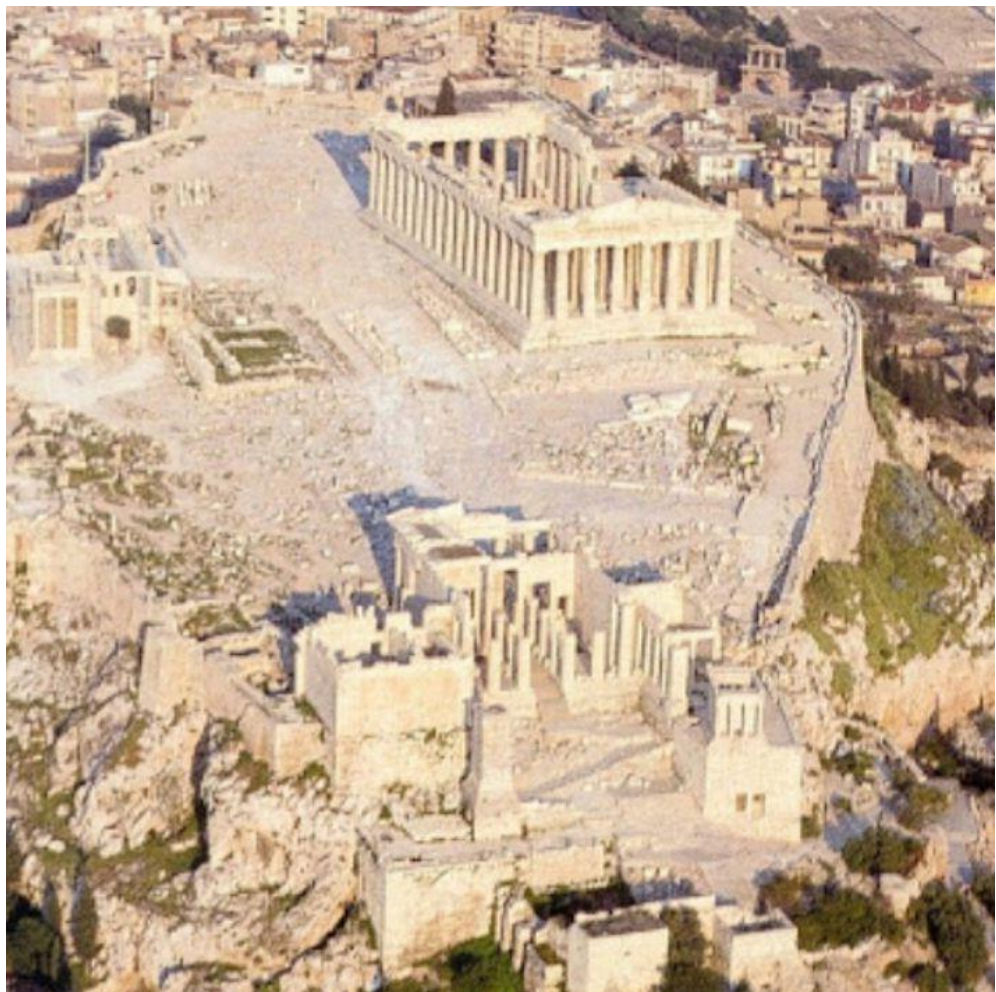
20. წარმოდგენილი არქიტექტურული ნაგებობა ეკლექტიზმის ტიპური ნიმუშია.



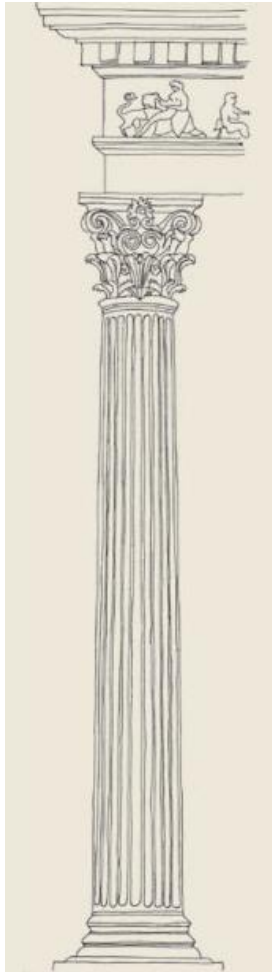
21. ფოტოზე წარმოდგენილ არქიტექტურულ-დეკორატიულ ნიმუშს პორტალი ეწოდება.



22. ფოტოზე წარმოდგენილ არქიტექტურულ კომპლექსს აგორა ეწოდება.



23. ფოტოზე წარმოდგენილია დორიული ორდერის სვეტის რეკონსტრუქცია.



24. არნოლდ ბიოკლინის წარმოდგენილი ნამუშევარი ფოვიზმის ტიპური ნიმუშია.



25. ფერწერის წარმოდგენილ მხატვრულ ხერხს სფუმატო ეწოდება.



26. (5 ქ.) პრაქტიკული დავალება

დავალების ინსტრუქცია: წარმოდგენილი ფოტორეპროდუქციის მიხედვით შექმენით ნატურმორტის შავ-თეთრი ვერსია. ნამუშევარში ასახეთ წარმოდგენილ საგანთა ტონალური განსხვავება. მიაჩქეთ საგნებს მასალის იდენტური ფაქტურა. გამოსახულება კომპოზიციური პრინციპების შესაბამისად განათავსეთ სასურათე სიბრტყეზე.



27-31 დავალება. ქრონოლოგიის განსაზღვრა (თითოეული დავალება ფასდება 1 ქულით)

დავალების ინსტრუქცია: დაალაგეთ (უძველესიდან უახლესისაკენ) სახვითი ხელოვნების ნიმუშები მათი შექმნის დროის მიხედვით. პასუხები ჩაწერეთ პასუხების ფურცელზე მოცემულ ცხრილში. გაითვალისწინეთ, რომ ცხრილში იწერება მხოლოდ შერჩეული ერთეულის შესაბამისი ციფრი.

27. დააღაგეთ ქანდაკების ნიმუშები მათი შექმნის დროის მიხედვით:

1.



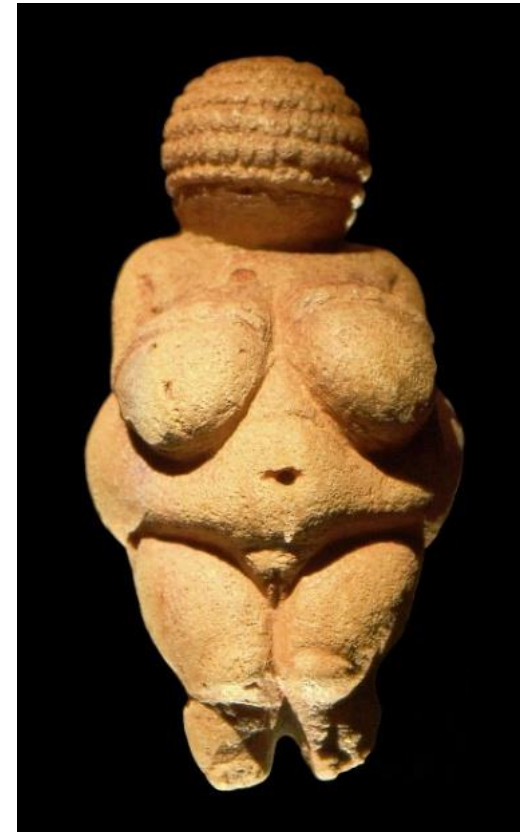
2.



3.



4.



28. დაალაგეთ წყვილადი პორტრეტები მათი შექმნის დროის მიხედვით:

1.



2.



3.



4.



29. დასავლეთ ქართული მონუმენტური მხატვრობის ნიმუშები მათი შექმნის დროის მიხედვით:

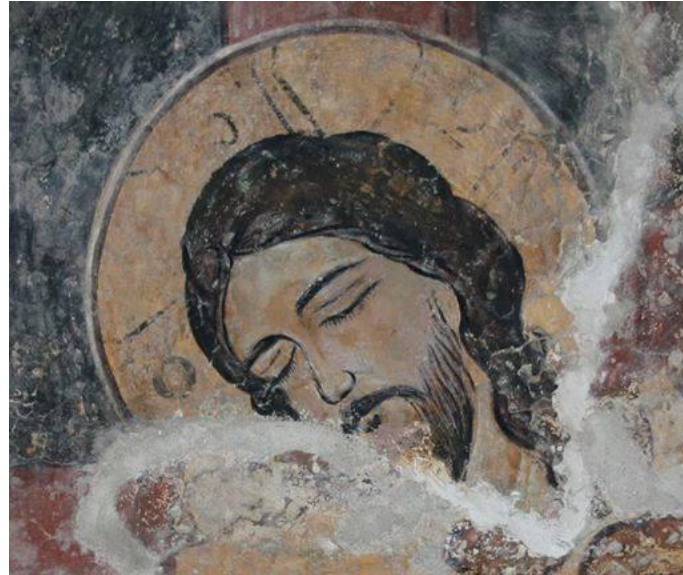
1.



2.



3.

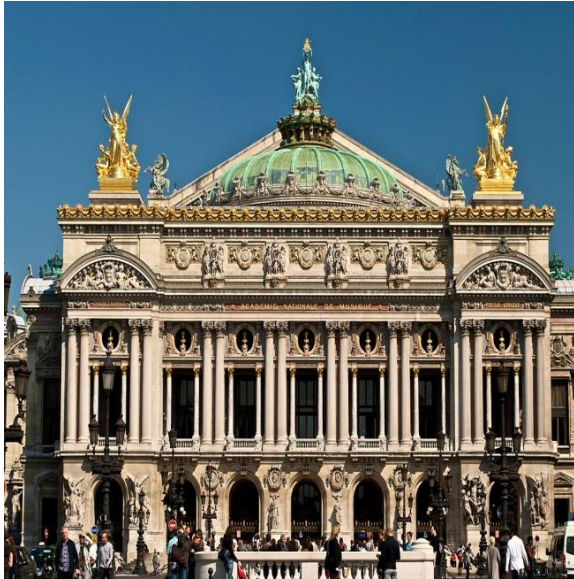


4.



30. დააღაგეთ არქიტექტურის ნიმუშები მათი შექმნის დროის მიხედვით:

1.



2.



3.

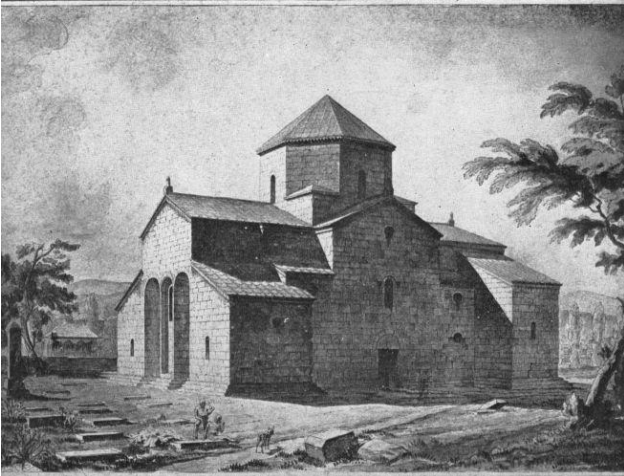


4.

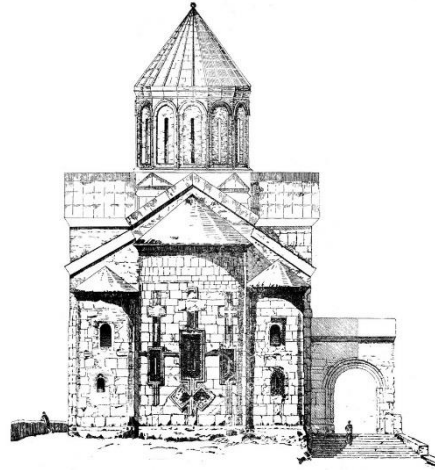


31. დააღაგეთ არქიტექტურის ნიმუშები მათი შექმნის დროის მიხედვით:

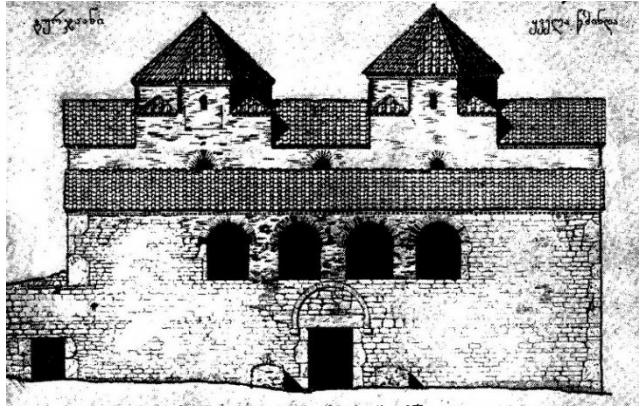
1.



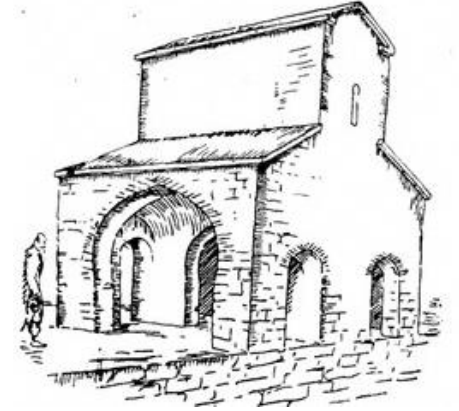
2.



3.



4.



32-33 დავალება. შესაბამისობის დადგენა

32. (3 ქ.) დავალების ინსტრუქცია: შეუსაბამეთ A ველში მოცემული მხატვრული ტექნიკები B ველში მოცემულ ილუსტრაციებს. გაითვალისწინეთ, ერთ ტექნიკას მხოლოდ ერთი ილუსტრაცია შეესაბამება.

A	1. ფერწერა	2. აკვარელი	3. ბეჭდვითი გრაფიკა		
B	<p>ა)</p> 	<p>ბ)</p> 	<p>გ)</p> 	<p>დ)</p> 	<p>ე)</p> 

33. (3 ქ.) დავალების ინსტრუქცია: შეუსაბამეთ A სვეტში მოცემული მხატვრები B სვეტში მოცემულ მიმდინარეობას/ეპოქას. გაითვალისწინეთ, ერთ მხატვარს მხოლოდ ერთი მიმდინარეობა ან/და ეპოქა შეესაბამება.

მხატვრები	მიმდინარეობა/ეპოქა
A. 1. როი ლიხტენშტეინი 2. ფრანცისკო გოია 3. ჟორჟ დე ლა ტური	B. ა) პოპარტი ბ) მოდერნი გ) ბაროკო დ) რომანტიზმი ე) იმპრესიონიზმი

34. (4 ქ.). ხელოვნების ზოგიერთი ნიმუში ჩაფიქრებულია, როგორც ალეგორიული სიუჟეტი. მოცემული სურათებიდან შეარჩიეთ ხელოვნების ერთი ნიმუში, განმარტეთ, რის ალეგორიას უნდა წარმოადგენდეს ის. გაანალიზეთ ნაწარმოები და დაადგინეთ:

1.



2.



3.



4.



- ა) რომელი კონტექსტუალური თავისებურებებით გამოხატავს მხატვარი სათქმელს?
- ბ) რომელი მხატვრული ხერხების საშუალებით გამოხატავს ავტორი ნაწარმოების იდეას?

35. (15 ქ.) ხელოვნების ნიმუშის აღწერა-ანალიზი

გაიაზრეთ, გააანალიზეთ და შეაფასეთ ქვემოთ მოცემული ხელოვნების ნიმუში.



შეასრულეთ დავალება მითითებების მიხედვით:

35.1 (3 ქ.) აღწერეთ და დაახასიათეთ კომპოზიცია - რომელ ჟანრს განეკუთვნება მოცემული კომპოზიცია? მასალისა და ტექნიკის საფუძველზე ამოიცანით სახვითი ხელოვნების რომელი დარგის ნიმუშია წარმოდგენილი;

35.2 (3 ქ.) გააანალიზეთ და მოკლედ ჩამოაყალიბეთ, რა სახვით საშუალებებსა და ხერხებს იყენებს ავტორი მხატვრული სახის ხასიათის შესაქმნელად სურათზე;



35.3 (3 ქ.) მხატვრულ-სტილური
მახასიათებლების საფუძველზე განსაზღვრეთ
მიმდინარეობა, დაადგინეთ, რომელი ქვეყნისა
და ეპოქის ხელოვნების ნიმუშია
წარმოდგენილი, დაასახელეთ ავტორი;

35.4 (3 ქ.) შეაფასეთ ნამუშევარი – გამოხატეთ
საკუთარი დამოკიდებულება, იმსჯელეთ და
დაასაბუთეთ თქვენი მოსაზრება;

35.5 (3 ქ.) იმსჯელეთ გავლენებზე, განიხილეთ
ნაწარმოები ისტორიულ-კულტურულ და ა. შ.
კონტექსტში.